



VÝROČNÍ ZPRÁVA O REALIZACI PROTIDROGOVÉ POLITIKY ZLÍNSKÉHO KRAJE ZA ROK 2008

Zpracoval :

Oddělení neziskového sektoru
Mgr. Petr Horyanský, krajský protidrogový koordinátor
Mgr. Pavlína Nováková, vedoucí oddělení

únor - květen 2009

Projednáno:

1. Komise Rady Zlínského kraje
pro protidrogovou prevenci a prevenci kriminality
2. Rada Zlínského kraje

11. května 2009
usnesení č. 01/KP01/09
18. května 2009
usnesení č. 0374/R12/09

Struktura/obsah:

1	Souhrn.....	3
2	Obecná charakteristika kraje (demografické a socioekonomické ukazatele).....	4
3	Koordinace protidrogové politiky.....	11
3.1	Institucionální zajištění.....	11
3.1.1	Krajské.....	11
3.1.2	Místní.....	15
3.2	Hlavní zaměření strategických dokumentů protidrogové politiky kraje.....	16
3.3	Nejvýznamnější rozhodnutí krajských orgánů v oblasti protidrogové politiky v uplynulém roce.....	16
3.4	Nejvýznamnější aktivity v oblasti protidrogové politiky v uplynulém roce.....	17
3.5	Identifikované nedostatky/ slabé oblasti v celkové realizaci protidrogové politiky kraje.....	19
3.6	Finanční zajištění protidrogové politiky.....	19
3.6.1	Rozpočtové výdaje na protidrogovou politiku.....	22
4	Situace na drogové scéně.....	25
5	Služby poskytované uživatelům drog a osobám ohroženým drogou.....	29
6	Krajské strategie, plány, analýzy.....	34
7	Další údaje – různé.....	34



1 Souhrn

Stručná charakteristika drogové scény kraje za uplynulý rok (vč. drog legálních)

Pozitivní roli v rozsahu a dynamice drogové scény nadále hrají problematická dopravní obslužnost, absence velkých městských aglomerací a do velké míry venkovský charakter Zlínského kraje. Pro mezinárodní obchod s "tvrdými" drogami je Zlínský kraj tranzitním územím, jejich výskyt v kraji je spíše ojedinělý. Problémem Zlínského kraje jsou především drogy vyráběné a pěstované zde: metamfetamin-pervitin, marihuana, extáze. Užívání tzv. legální drogy - alkoholu zaznamenává v poslední době nárůst.

Trendy v užívání drog

Ve Zlínském kraji je mezi klienty kontaktních center zaznamenán nárůst injekčních uživatelů drog, přičemž se dá zobecnit, že klientela těchto zařízení postupně stárne. Výjimkou jsou nadále uživatelé marihuany a příležitostní (rekreační) konzumenti drog, kde jejich věk má nadále mírně klesající tendenci.

Nejdůležitější změny v koordinaci

V roce 2008 nebylo pracovní místo krajského protidrogového koordinátora personálně obsazeno, výkonem funkce byla pověřena ředitelem krajského úřadu vedoucí oddělení neziskového sektoru odboru Kanceláře hejtmána, kam je uvedené pracovní místo organizačně začleněno. U obcí (zejm. obcí s rozšířenou působností), kde je možné legislativně dle zákona č. 379/2005 Sb. (zákon o opatřeních k ochraně před škodami působenými tabákovými výrobky, alkoholem a jinými návykovými látkami) zřídít funkci místního protidrogového koordinátora nedošlo k významným změnám, jež by měly za následek koordinaci protidrogové politiky na úrovni kraje. K 31.12.2008 bylo na území Zlínského kraje 13 místních koordinátorů (viz tabulka na str. 14).

Nejdůležitější změny v síti služeb

Síť poskytovaných služeb lze v porovnání s předchozím obdobím hodnotit jako stabilizovanou. K významným změnám, s výjimkou vzniku nízkoprahového zařízení pro děti a mládež Uherský Brod, které vzniklo v rámci Sociálních služeb Uherský Brod - příspěvková organizace města, nedošlo. Rovněž personální obsazení jak kontaktních center (včetně jejich případných terénních programů), tak nízkoprahová zařízení pro děti a mládež (dále jen „NZDM“) vykazovalo značnou stabilitu, včetně svého personálního zázemí.

Pro rekapitulaci o dostupnosti sítě jsou ve Zlínském kraji 4 kontaktní centra (dislokace v bývalých okresních městech – Kroměříž, Uherské Hradiště, Vsetín, Zlín), jež jsou registrovanou sociální službou dle z.č. 108/2006 Sb, o sociálních službách, ve znění pozdějších předpisů, a která jsou držitelem certifikátu (platnost certifikátů do II. pololetí r. 2009, resp. 2010).

Další důležité informace

Od roku 2007 je provoz detoxikačního centra pozastaven, Kroměřížská nemocnice, a.s. provozuje pouze protialkoholní záchytnou stanici. Ústavní léčbu závislostí vč. detoxu poskytuje ve Zlínském kraji Psychiatrická léčebna v Kroměříži.

2 Obecná charakteristika kraje (demografické a socioekonomické ukazatele)

Zlínský kraj byl ustanoven k 1. lednu 2000 na základě ústavního zákona č. 347 ze dne 3. prosince 1997 o vytvoření vyšších územních samosprávných celků. Vznikl sloučením okresů Zlín, Kroměříž a Uherské Hradiště, které patřily k Jihomoravskému kraji, a okresu Vsetín, který spadal do Severomoravského kraje.

Nachází se na východě republiky, kde jeho východní okraj tvoří hranici se Slovenskem. Na jihozápadě sousedí s krajem Jihomoravským, na severozápadě s Olomouckým a v severní části s krajem Moravskoslezským. Svou rozlohou 3 964 km² je čtvrtým nejmenším krajem v republice. K 31.12.2008 měl celkem 304 obcí (z toho 1 statutární město Zlín, 29 měst a 4 městyse), ve kterých v 1. čtvrtletí roku 2008 žilo 590 795 obyvatel. V kraji se nenachází žádné město s více než 100 000 obyvateli. Hustota zalidnění 149 obyvatel/km² výrazně převyšuje republikový průměr. Nejvyšší zalidněnost je v okrese Zlín (187 obyvatel/km²) a nejnižší v okrese Vsetín (128 obyvatel/km²).

Území má členitý charakter. Z převážné části je kopcovitý, tvořený pahorkatinami a pohořími. V části kraje, v povodí Moravy, se táhne rovinatá úrodná oblast - Haná na Kroměřížsku a Slovácko na Uherskohradištsku. Severní částí kraje probíhají Moravskoslezské Beskydy, na východě se rozkládají Javorníky s nejvyšší horou Velký Javorník (1 071 m) a dále směrem k jihu Bílé Karpaty s nejvyšší horou Velká Javořina (970 m), které také tvoří hranici se Slovenskem. Směrem k jihu od Moravskoslezských Beskyd vybíhá Hostýnsko – Vsetínská hornatina a Vizovická vrchovina. Na jihozápadě kraje se zvedají Chřiby s nejvyšším bodem Brdo (587 m). Mezi Chřiby a výše zmíněnými pahorkatinami probíhá od západu z Olomouckého kraje Hornomoravský úval přes okres Kroměříž až do okresu Zlín. Kolem řeky Moravy, v okrese Uherské Hradiště, probíhá Dolnomoravský úval, který dále pokračuje do Jihomoravského kraje. Od západu k jihu, přes oba úvaly, protéká největší řeka kraje Morava, do které se vlévá většina toků protékajících územím. Jsou to především v severní části řeka Bečva a v jižní části řeka Olšava. Kraj má celkem příznivé klimatické podmínky.

Počet obyvatel (střední stav)

Celkový počet obyvatel Zlínského kraje se od roku 1994 postupně snižoval, v roce 2005 žilo na území Zlínského kraje 590 142 obyvatel, ale současný vývoj je mírně zvyšující, v 1. čtvrtletí roku je počet obyvatel 590 795 z toho 288 182 mužů, 302 613 žen. Vývoj věkového složení obyvatel je charakterizován zvyšujícím se podílem obyvatel v produktivním věku, podíl obyvatel starších 65 let se zvýšil na 15,1 %. Průměrný věk obyvatel Zlínského kraje v roce 2007 (poslední známý údaj) byl 40,4 let.

	Střední stav obyvatelstva I. čtvrtletí 2008		
	celkem	muži	ženy
Kraj celkem	590 795	288 182	302 613
z toho okresy:			
Kroměříž	107 825	52 489	55 336
Uherské Hradiště	144 265	70 500	73 765
Vsetín	145 758	71 405	74 353
Zlín	192 947	93 788	99 159

Správní obvody obcí, počet obyvatel (stav k 31. prosince 2007 – poslední známý údaj)

Obec s rozšířenou působností	Správní obvod			Obce s pověřeným obecním úřadem
	rozloha	obyvatelé	počet obcí	
Bystřice pod Hostýnem	16 395	16 000	14	Bystřice pod Hostýnem
Holešov	13 282	21 680	19	Holešov
Kroměříž	49 924	70 109	46	Hulín Chropyně Koryčany Kroměříž Morkovice-Slížany
Vsetín	66 258	67 594	32	Horní Lideč Karolinka Vsetín
Rožnov pod Radhoštěm	23 912	35 339	9	Rožnov pod Radhoštěm
Valašské Meziříčí	22 968	42 036	16	Valašské Meziříčí
Valašské Klobouky	25 905	23 917	20	Brumov-Bylnice Valašské Klobouky
Uherský Brod	47 347	53 756	30	Bojkovice Uherský Brod
Uherské Hradiště	51 808	90 486	48	Uherské Hradiště Staré Město Uherský Ostroh
Luhačovice	17 838	19 451	15	Luhačovice Slavičín
Zlín	35 037	99 170	29	Zlín
Otrokovice	11 167	34 901	10	Napajedla Otrokovice
Vizovice	14 616	16 341	16	Vizovice

Nezaměstnanost

Oficiální statistický údaj o nezaměstnaných a obecné míře nezaměstnanosti¹ Českého statistického úřadu hovoří v r. 2007 (poslední známý údaj) o 16,5 tisících nezaměstnaných na teritoriu Zlínského kraje. Z údajů výše uvedeného úřadu je za období od r. 2005 patrný významný pokles v nezaměstnanosti (2005 – 27,4 tis. nezaměstnaných, 2006 - 20,8 tis. nezaměstnaných).

V registru úřadu práce je k datu 31.12.2008 evidováno celkem 20 048 uchazečů o zaměstnání (míra registrované nezaměstnanosti²), přičemž 10 550 je žen a 9 498 mužů.

¹ Obecná míra nezaměstnanosti - vydává Český statistický úřad na základě výsledků Výběrového šetření pracovních sil (VŠPS), a na rozdíl od registrované nezaměstnanosti není za nezaměstnaného považován ten, kdo je evidován na úřadu práce, ale ten, kdo splňuje zároveň tři podmínky: 1) není zaměstnán; 2) aktivně hledá práci a 3) je připraven k nástupu do práce (nejpozději do 14 dnů).

² Míra registrované nezaměstnanosti - vydává Ministerstvo práce a sociálních věcí ČR (MPSV) na základě počtu nezaměstnaných registrovaných na úřadech práce. Tato míra nezaměstnanosti není mezinárodně porovnatelná, neboť odráží národní specifika trhu práce (každý členský stát má například jiný systém podpory v nezaměstnanosti a tudíž i jinak definované nezaměstnané).

Registrovaná nezaměstnanost v r. 2008 - počty osob v okresech (zdroj MPSV)

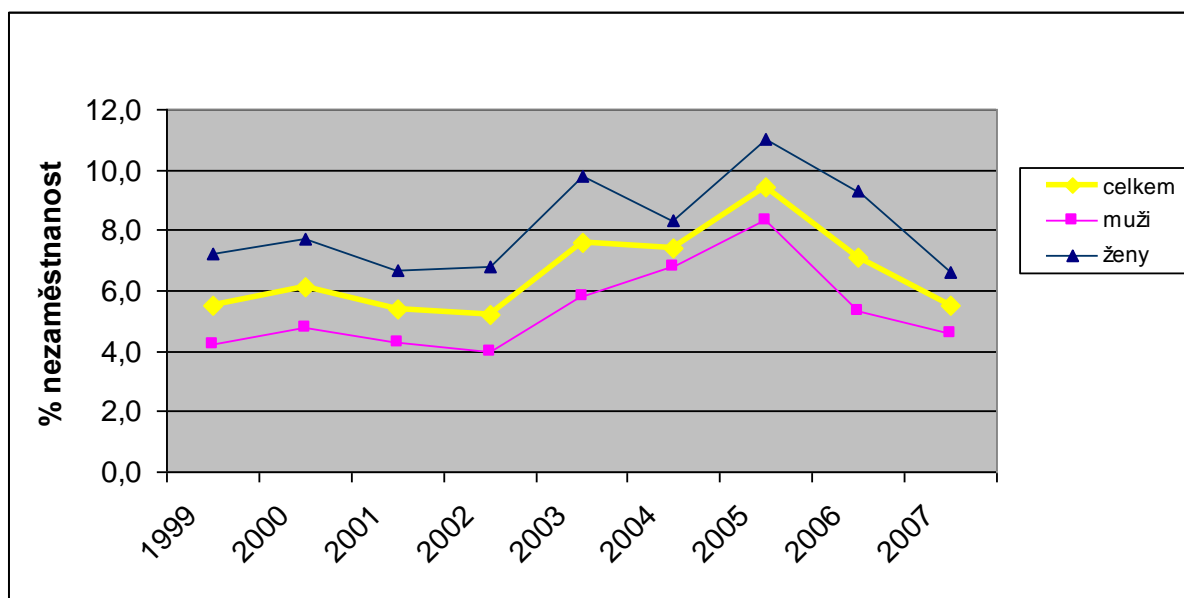
Zlínský kraj celkem	Kroměříž	Uherské Hradiště	Vsetín	Zlín
20 048	4 123	4 628	5 832	5 465

Obecná míra nezaměstnanosti ve Zlínském kraji (zdroj ČSÚ)

Data

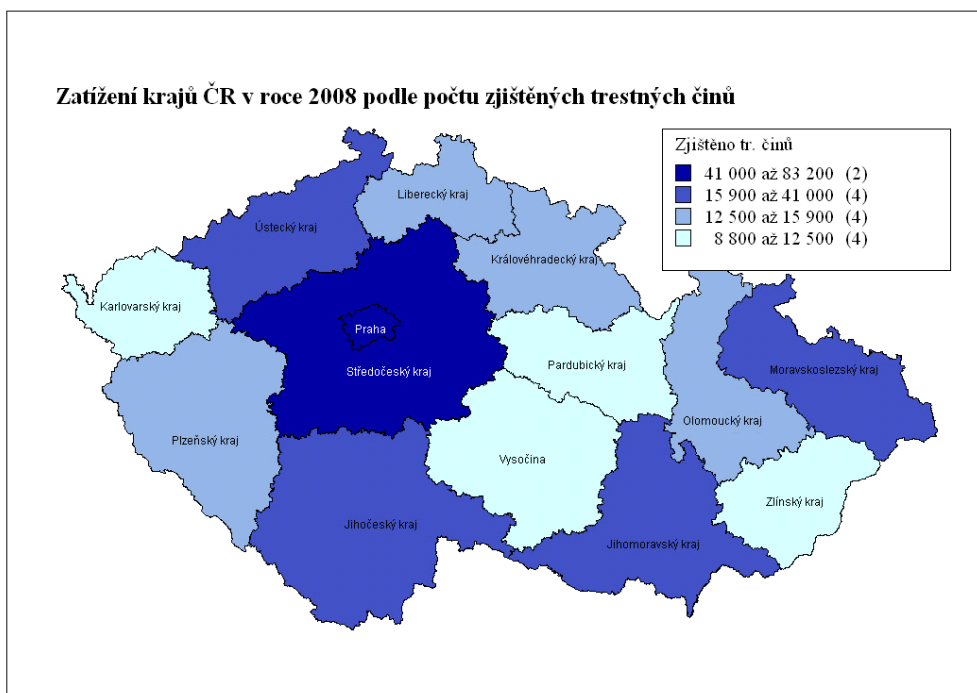
	1999	2000	2001	2002	2003	2004	2005	2006	2007
celkem	5,5	6,1	5,4	5,2	7,6	7,4	9,4	7,1	5,5
muži	4,2	4,8	4,3	4,0	5,8	6,8	8,3	5,3	4,6
ženy	7,2	7,7	6,7	6,8	9,8	8,3	11,0	9,3	6,6

Graf



Kriminalita

Zlínský kraj patří v rámci České republiky ke krajům s nejnižší celkovou kriminalitou, včetně hodnocení jednotlivých druhů kriminality. Celkově zde bylo evidováno 10.395 spáchaných trestných činů (pokles oproti r. 2007 o 482 TČ). Při číselném vyjádření dosáhl index (počet evidovaných trestných činů na 1000 obyvatel) v r. 2008 hodnoty 17,6.



Zdroj: Ministerstvo vnitra ČR – Zpráva o situaci v oblasti vnitřní bezpečnosti a veřejného pořádku na území České republiky v roce 2008

Při hodnocení útvarů Policie ČR, patřily v r. 2008 útvary policie na teritoriu Zlínského kraje k neúspěšnějším v rámci ČR, neboť v každém druhém případě byl zjištěn pachatel/pachatelé trestného činu (objasněnost dosáhla 51,2%) .

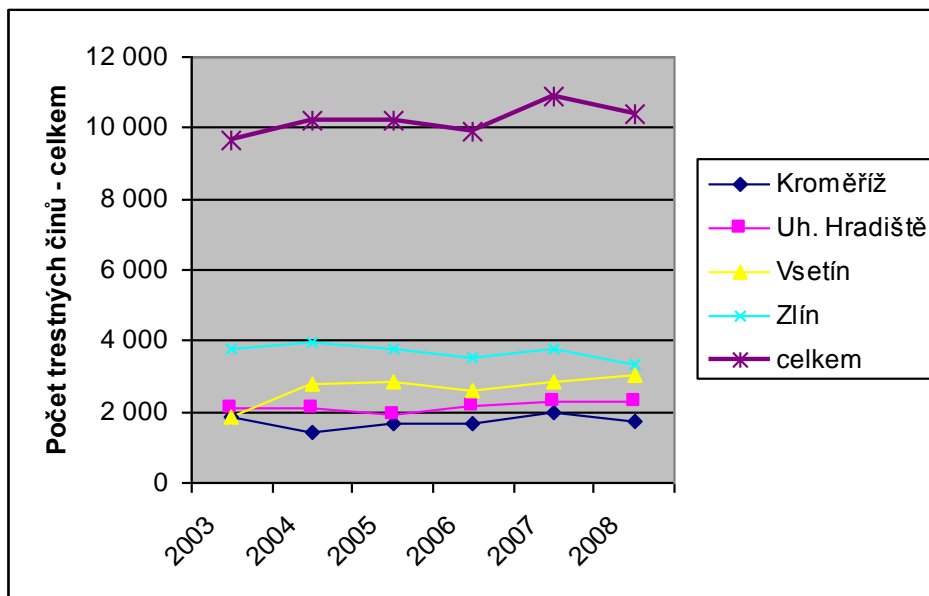
Z výše uvedených údajů lze poukázat na fakt, že Zlínský kraj patří k „nejméně“ rizikovým krajům, který je navíc podtržen přítomností jedněmi z neúspěšnějších, teritoriálně příslušných útvarů Policie ČR.

Celkový počet trestných činů ve Zlínském kraji

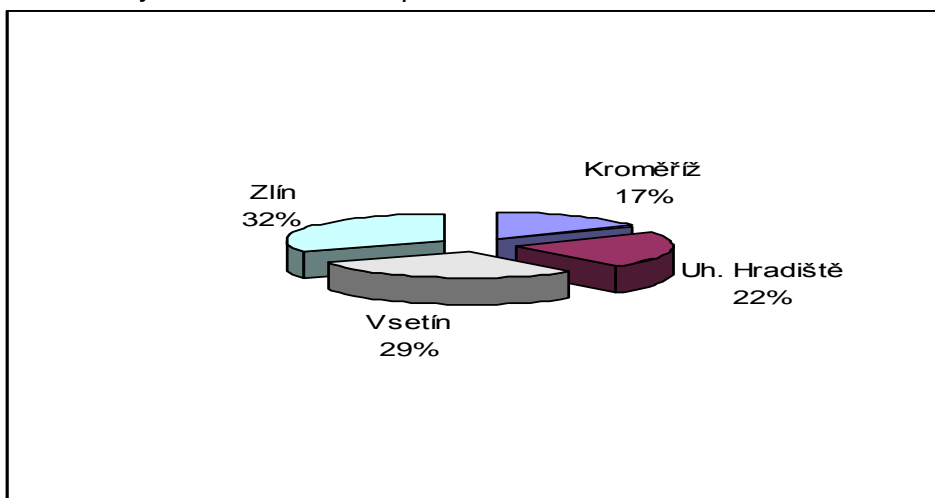
Data

	2003	2004	2005	2006	2007	2008
Kroměříž	1 868	1 405	1 649	1 648	1 978	1 734
Uh. Hradiště	2 111	2 108	1 922	2 135	2 259	2 317
Vsetín	1 872	2 764	2 816	2 595	2 863	3 008
Zlín	3 788	3 955	3 789	3 503	3 777	3 336
celkem	9 639	10 232	10 176	9 881	10 877	10 395

Graf



Celkový počet trestných činů v r. 2008 – podíl v okresech



Počet majetkových trestných činů ve Zlínském kraji

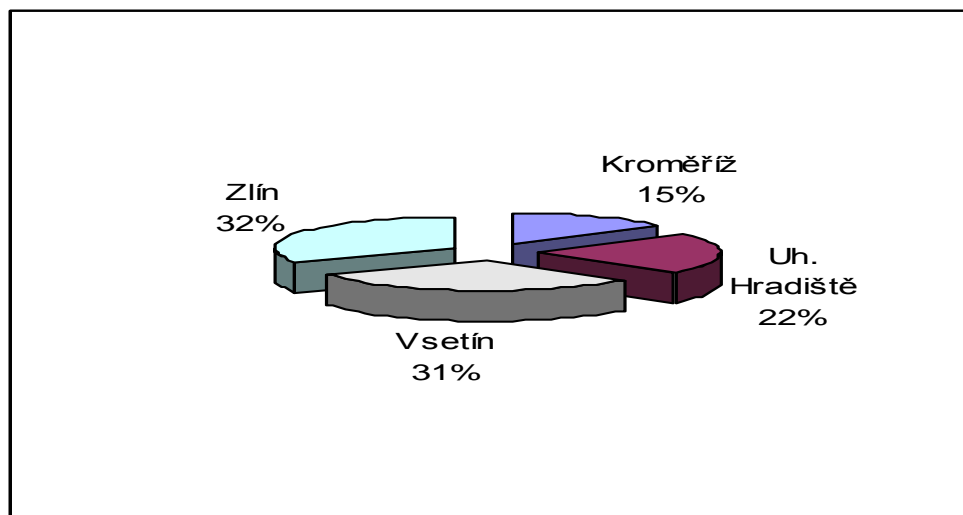
Data

	2003	2004	2005	2006	2007	2008
Kroměříž	1 031	1 008	863	849	907	787
Uh. Hradiště	1 181	1 147	973	1 141	1 194	1 168
Vsetín	1 182	1 612	1 592	1 361	1 543	1 682
Zlín	2 374	2 487	2 354	2 129	2 054	1 752
celkem	5 768	6 254	5 782	5 480	5 698	5 389

Graf



Počet majetkových trestných činů v r. 2008 – podíl v okresech



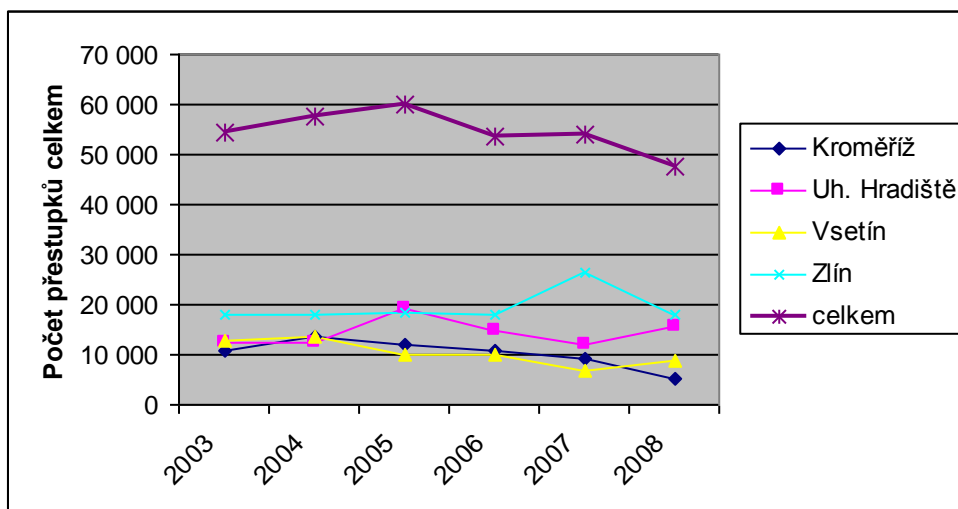
Údaje vztahující se k drogové kriminalitě jsou uvedeny v bodu 4 výroční zprávy – situace na drogové scéně. Rovněž jsou zde uvedeny údaje ke spáchaným přestupkům.

Počet přestupků ve Zlínském kraji

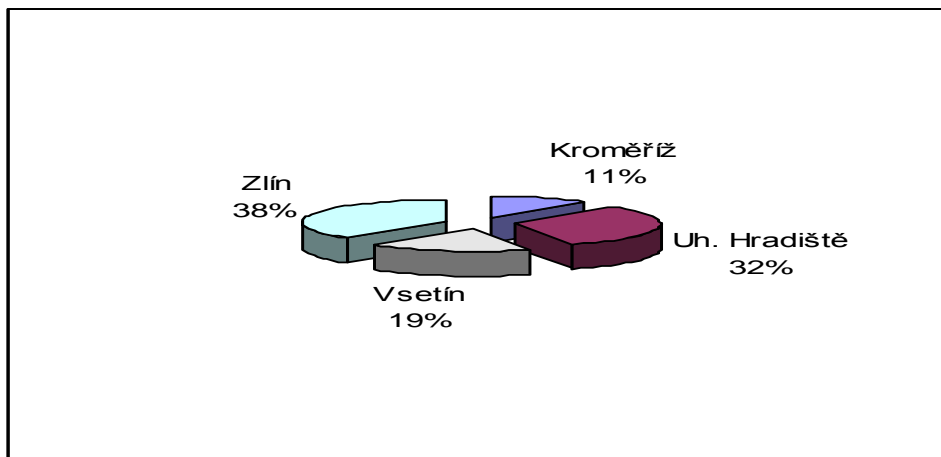
Data

	2003	2004	2005	2006	2007	2008
Kroměříž	10 932	13 528	12 127	10 735	9 053	5 276
Uh. Hradiště	12 384	12 420	19 305	14 631	11 853	15 418
Vsetín	12 992	13 708	10 052	9 863	6 789	8 783
Zlín	18 025	17 981	18 534	18 173	26 489	17 968
celkem	54 333	57 637	60 018	53 402	54 184	47 445

Graf



Počet přestupků v r. 2008 – podíl v okresech



Rizikové regiony

Rizikovost regionů byla určena z údajů dostupných od Policie ČR ve formě vypočítaného indexu trestné činnosti (počet evidovaných trestných činů na 1000 obyvatel). Údaje nebyly dále sledovány podrobně až na úroveň jednotlivých obcí, kde je dislokováno příslušné obvodní oddělení policie, avšak dá se obecně předpokládat, že vyšší index trestné činnosti je v bývalých okresních městech a tento s klesajícím počtem obyvatel neroste.

Pořadí okresů dle indexu trestné činnosti v r. 2008

	TČ celkem	TČ majetkové	Krádeže prosté	Krádeže vloupáním	Krádeže věcí z vozidel
1.	Vsetín	Vsetín	Vsetín	Vsetín	Vsetín
2.	Zlín	Zlín	Zlín	Uh. Hradiště	Zlín
3.	Kroměříž	Uh. Hradiště	Uh. Hradiště	Zlín	Uh. Hradiště
4.	Uh. Hradiště	Kroměříž	Kroměříž	Kroměříž	Kroměříž

Další důležité informace

V souvislosti s reformou Policie ČR zahájenou v roce 2008 byly započaty kroky směřující k vybudování krajského ředitelství Policie ČR ve Zlínském kraji. Jeho legislativní opora je zakotvena v zákoně č. 273/2008 Sb., o Policii České republiky, přičemž v příloze k tomuto zákonu je uveden název - Krajské ředitelství policie Zlínského kraje se sídlem ve Zlíně.

3 Koordinace protidrogové politiky

3.1 Institucionální zajištění

3.1.1 Krajské

Krajský protidrogový koordinátor

Pracovní místo krajského protidrogového koordinátora, který je organizačně začleněn na Odboru Kanceláře hejtmána, oddělení neziskového sektoru je stanoveno na plný úvazek s tím, že je dále zpracovávána oblast sociálně patologických jevů a oblast prevence kriminality. Od 1.11.2007 do 31.12.2008 nebylo místo personálně obsazeno.

Činnosti protidrogového koordinátora v omezeném rozsahu vykonávala vedoucí oddělení neziskového sektoru Mgr. Pavlína Nováková (tel. 577043180, e-mail: pavlina.novakova@kr-zlinsky.cz).

Krajská protidrogová komise

Komise byla zřízena pod názvem Komise Rady Zlínského kraje pro otázky prevence sociálně patologických jevů již v roce 2005 dne 24. 1. 2005 usnesením Rady Zlínského kraje č. 0021/R02/05 a byla kompetentní v otázkách protidrogové prevence a prevence kriminality ve druhém volebním období 2004-2008. Průběžně byli členové komise aktualizováni a to v roce 2007 usnesením Rady Zlínského kraje č. 0073/R03/07 ze dne 5.2.2007 a č. 0703/R20/07 ze dne 8. 10. 2007. V roce 2008 ke změně v komisi nedošlo mimo uprázdnění členství po krajském protidrogovém koordinátorovi, protože vedoucí oddělení neziskového sektoru, která funkci z pověření ředitele vykonávala byla již členkou komise od roku 2005. Po volbách do zastupitelstev krajů v říjnu 2008 zrušila nově zvolená Rada Zlínského kraje všechny dosavadní komise dne 1. 12. 2008 usnesením č. 0862/R24/08.

Složení Komise Rady Zlínského kraje pro otázky prevence sociálně patologických jevů

	jméno	kontakt	profese/instituce/problematika
1. předseda	Libor Lukáš	libor.lukas@kr-zlinsky.cz	Hejtmán Zlínského kraje
2. místopředseda	Ing. Hana Příleská	hana.prileska@kr-zlinsky.cz	Členka Rady Zlínského kraje
3. člen	PhDr. Martin Vacek	martin.vacek@kr-zlinsky.cz	Člen Zastupitelstva Zlínského kraje
4 člen	MUDr. Jiří Tesař	jiri.tesar@kr-zlinsky.cz	Odbor sociálních věcí a zdravotnictví Oddělení zdravotní péče

5 člen	PhDr. Jarmila Peterková	jarmila.peterkova@kr-zlinsky.cz	Odbor školství, mládeže a sportu, Oddělení mládeže, sportu a rozvoje lidských zdrojů krajská školská koordinátora prevence sociálně - patologických jevů
6 člen	Ing. Magda Černická	magda.cernicka@khszlin.cz	Krajská hygienická stanice Zlín
7 člen	Mgr. Vladimír Lhotka	vlhotka@pms.justice.cz	Probační a mediační služba Zlín
8 člen	Mgr. Martina Stavjaníková	stavjanikova@unko.cz	Ředitelka o.s. Unie Kompas
9 člen	Ing. Milan Kladníček	milankladnicek@muzlin.cz	Ředitel Městské policie Zlín
10 člen	Mgr. Luděk Remeš	piskm@mvcz.cz ludek.remes.z@mv.cr	Zástupce ředitele PČR OŘ Kroměříž
11 člen	MUDr. Pavel Konečný	pavelkonecny@email.cz	Psychiatrická ambulance, specialista na problematiku závislosti
12 člen	Mgr. Zuzana Pacáková	zuzanapacakova@seznam.cz	SKPV OŘ PČR Zlín
13 člen	Bc. Silvie Derková	silvie.derkova@kr-zlinsky.cz	Odbor sociálních věcí a zdravotnictví Oddělení sociálně právní ochrany dětí kurátorka pro mládež
14 člen	Mgr. Pavlína Nováková	pavlina.novakova@kr-zlinsky.cz	Odbor Kancelář hejtmana vedoucí Oddělení neziskového sektoru
15 člen			

Přehled pracovních skupin v oblasti protidrogové politiky, seznam členů a stručný popis jejich činnosti

V rámci krajského úřadu nepůsobí v oblasti protidrogové politiky mimo komisi rady Zlínského kraje žádná jiná pracovní skupina.

Ve Zlínském kraji nadále působila v období r. 2008 pracovní skupina nízkoprahových zařízení pro děti a mládež. Pracovní skupina zastupovala všech 11 NZDM působících ve Zlínském kraji.

V rámci činnosti pracovní skupiny na pravidelných setkáních byly řešeny otázky prevence sociálně patologických jevů, probíhala výměna zkušeností z jednotlivých zařízení a výměna zkušeností případů nejlepší praxe. Jednání pracovní skupiny se pravidelně účastnila v zastoupení krajského protidrogového koordinátora vedoucí oddělení neziskového sektoru, a dále se jej účastnily pracovnice odboru sociálních věcí a zdravotnictví krajského úřadu.

Složení pracovní skupiny NZDM Zlínského kraje

Subjekt o.s.	jméno	kontakt	funkce (náplň práce)
Unie Kompas Zlín	Mgr. Martina Stavjaníková	stavjanikova@unko.cz	Ředitelka o.s.
Salesiánský klub mládeže Zlín	Mgr. Petr Kopřiva	saleklub@quick.cz	Předseda o.s.
Dům Ignáce Stuchlého SKM Fryšták	Mgr. Jan Komárek	dis@disfrystak.cz	Předseda o.s.
Jaspis Kroměříž	Ing. Martin Čechák	jaspisklub@volny.cz	Předseda o.s.
Oblastí charita Uherské Hradiště	Mgr. Jitka Janošková	uhradiste@caritas.cz	Vedoucí NZDM TULIP
Na cestě, o.s. Vsetín	Miriam Hurtová	centrumarcha@centrumarcha.cz	Vedoucí NZDM Centrum Archa
Diakonie ČCE Vsetín	Mgr. Marta Doubravová	marta.doubravova@post.cz	Vedoucí NZDM
Naděje o.s. středisko Vizovice	Bc. Kateřina Pivoňková	vizovice@nadeje.cz	Vedoucí NZDM

Subjekty zabývající se terciární prevencí se scházely pravidelně na společných jednáních jednou za tři měsíce za účasti vedoucí oddělení neziskového sektoru (zastoupení krajského protidrogového koordinátora). Vzhledem k celkovému počtu 4 subjektů nebyla dosud potřeba vytvořit formálně pracovní skupinu.

V rámci přípravy Střednědobého plánu rozvoje sociálních služeb ve Zlínském kraji pro období 2009 - 2011 byly zřízena Pracovní skupina pro Osoby ohrožené sociálním vyloučením, jejíž členy byli také zástupci kontaktních center Zlín a Uh. Hradiště a krajský koordinátor.

Spolupráce s koordinátorem prevence kriminality, romským koordinátorem, krajským školským metodikem prevence, popř. dalšími institucemi (orgány sociálně právní ochrany dětí, sociální kurátoři, probační a mediační služba apod.), vč. hodnocení kvality spolupráce)

Spolupráce s krajskou koordinátorkou pro romskou integraci se týkala především aktivit primární prevence, společně byla řešena problematika NZDM, která navštěvují romské děti, spolupráce na dotačních programech kraje. Vzhledem k tomu, že funkce této koordinátorky je zařazena také v oddělení neziskového sektoru Odboru Kancelář hejtmána, byla spolupráce na bázi koležiality velmi dobrá.

Spolupráce s krajskou školskou koordinátorkou preventivních aktivit se týkala především hodnocení NNO podílejících se na realizaci minimálních preventivních programů škol, informování o výskytu soc. patologických jevů ve školách, spolupráce na dotačních programech kraje. Funkce koordinátorky je zařazena na odboru školství, mládeže a sportu. Vzájemná komunikace však probíhá velmi dobře, včetně společného vzdělávání nebo rozvoje spolupráce s okresními metodiky prevence.

Dále krajský protidrogový koordinátor velmi úzce spolupracoval s pracovníci z odboru sociálních věcí a zdravotnictví, zvláště s kurátorkou pro mládež, se kterou si vzájemně předávají informace týkající se mládeže a soc. patologických jevů, účastní

se setkání pracovní skupiny NZDM nebo vzdělávacích aktivit v těchto oblastech. Funkce kurátorky pro mládež je zařazena na odboru sociálních věcí a zdravotnictví. Kurátorka pro mládež a krajská školská koordinátorka jsou členkami komise rady kraje.

V roce 2008 byl krajský protidrogový koordinátor členem pracovní skupiny pro osoby ohrožené sociálním vyloučením v rámci přípravy Střednědobého plánu sociálních služeb pro období 2009 - 2011 ve Zlínském kraji. Spolupráce s odborem sociálních věcí a zdravotnictví v této části byla velmi intenzivní.

V krajské protidrogové komisi byli také zástupci probační a mediační služby, Policie ČR a městské policie. Spolupráce krajského koordinátora s těmito zástupci probíhala průběžně i mimo zasedání komise.

Můžeme konstatovat, že vzájemná komunikace krajského koordinátora se zástupci jednotlivých složek veřejné správy byla na dobré úrovni. Omezena byla pouze časovými možnostmi a po většinu roku neobsazením místa koordinátora, které jak je výše uvedeno vykonávala vedoucí oddělení neziskového sektoru.

Vzdělávání v rámci kraje (např. místní koordinátoři, poskytovatelé služeb, úředníci, atp.)

Zlínský kraj neposkytoval možnost vzdělávání pro místní koordinátory nebo poskytovatele služeb. Krajský koordinátor v zastoupení vedoucí oddělení neziskového sektoru zasílal informace o vzdělávání, které získal elektronicky poskytovatelům služeb.

Oblast vzdělávání je zahrnuta v Akčním plánu a bude postupně realizována dle možností krajského úřadu a obsazením funkce koordinátora.

Odborné akce (semináře, konference)

V roce 2008 uspořádal Zlínský kraj konferenci s názvem „*Komplexní přístup k problematice návykových poruch*“. Konference, která byla uspořádána v souladu s plněním Akčního plánu protidrogové politiky na období 2007-2009 ve Zlínském kraji byla určena pro zástupce zdravotnických zařízení, sociální pracovníky, pracovníky poraden, policie a nestátních neziskových organizací. Jejím cílem byla výměna zkušeností a propojení lékařských, právních a psychologických aspektů problematiky návykových poruch.

Další aktivitou Zlínského kraje bylo uspořádání semináře pro terénní pracovníky a pracovníky kontaktních center a to s působností i mimo Zlínský kraj. Seminář byl uspořádán ve spolupráci s firmou Schering-Plough, Central East AG, přednášejícími byli zástupci Krajské nemocnice T. Bati ve Zlíně, a.s. a dále Krajské hygienická stanice Zlín. Tématem byla problematika chronických virových onemocnění jater a dále aktuální informace z oblasti HIV a AIDS.

Další aktivitou Zlínského kraje bylo uspořádání porady místních koordinátorů, okresních metodiků a manažerů prevence se zaměřením na propojení primární a sekundární prevence v oblasti školství.

Další důležité informace

Rozvoj spolupráce mezi krajem a obcemi velmi negativně omezovalo neobsazení uprázdněného pracovní místa.

3.1.2 Místní

Místní protidrogoví koordinátoři

Bystřice pod Hostýnem	Ludmila Luzarová	tel.: 573 501 984 e-mail: luzarova@mubph.cz	Dávky soc. péče pro zdravotně postižené občany
Holešov	Mgr. Jiří Nesázel	tel.: 573 521 763 e-mail: jiri.nesazel@holesov.cz	Kurátor pro nezletilé a mladistvé
Kroměříž	Mgr. Libor Jarmar	tel.: 573 315 321 e-mail: libor.jarmar@mesto-kromeriz.cz	Vedoucí OSPOD kurátor pro mládež a sociální kurátor
Luhačovice	Gabriela Kříčková	tel.:577 197 275 e-mail: krickova@mesto.luhacovice.cz	Odbor sociální sociální kurátorka
Otrokovice	Barbora Zdrahalová	tel.:577 680 276 e-mail: zdrahalova@muotrokovice.cz	Odd. sociálních služeb sociální koordinátor a preventista
Rožnov pod Radhoštěm	Barbora Zuzanáková	tel.:571 661 275 e-mail: zuzanakova.soc@roznov.cz	Kurátor pro mládež
Uherské Hradiště	Jana Nohalová	tel.: 572 525 760 e-mail: jana.nohalova@mesto-uh.cz	Vedoucí OSPOD
Uherský Brod	Mgr. Monika Fojtáčová	tel.:572 615 375 e-mail: monika.fojtachova@ub.cz	Vedoucí OSPOD
Valašské Klobouky	Bc. Josef Vlček	tel.:577 311 130 e-mail: vlcek@mu-vk.cz	Referent sociálního odboru-kurátor
Valašské Meziříčí	Miroslav Ildža	tel.:571 674 598 e-mail: ildza@muvalmez.cz	Kurátor pro mládež
Vizovice	Ing. Vladimír Nedbal	tel.: 577 599 157 e-mail: vladimir.nedbal@mestovizovice.cz	Kurátor pro mládež a dospělé, koordinátor protidrogové prevence
Vsetín	Ing. Jan Plšek	tel.: 571 491 625 e-mail: jan.plsek@mestovsetin.cz	Vedoucí oddělení sociální prevence
Zlín	Bc. Vlasta Skopová	tel.: 577 630 393 e-mail: vlastaskopova@muzlin.cz	Vedoucí oddělení zdravotnictví a prevence kriminality

Popis systému spolupráce, vč. hodnocení kvality spolupráce

System spolupráce mezi krajským protidrogovým koordinátorem zastoupeným vedoucí oddělení neziskového sektoru a místními koordinátory byl uskutečňován převážně elektronickou formou. Byly řešeny konkrétní záležitosti a potřeby kraje nebo jednotlivých měst.

3.2 Hlavní zaměření strategických dokumentů protidrogové politiky kraje

V roce 2008 byl průběžně plněn akční plán protidrogové politiky na období 2007 až 2009 ve Zlínském kraji, který byl schválen v listopadu 2007. Plnění akčního plánu je zveřejňováno na webových stránkách Zlínského kraje.

Hlavním cílem akčního plánu je snížit ve Zlínském kraji užívání všech typů drog a potenciální rizika a škody související s užíváním drog, které mohou jednotlivcům a společnosti nastat. Současně je nezbytné podporovat a posílit primární prevenci jako prvotní ochranu společnosti. Tento cíl je totožný s hlavním cílem Národní strategie protidrogové politiky na období 2005 - 2009. Vychází z konceptu ochrany veřejného zdraví, který byl definován Světovou zdravotnickou organizací.

Akční plán stanoví jako kroky k dosažení uvedeného hlavního cíle specifické cíle a opatření. Pro jednotlivá opatření jsou navrženi realizátoři. Každé opatření obsahuje předpokládané indikátory a výstupy pro hodnocení úspěšnosti. Realizace plánu je průběžně sledována a vyhodnocována v rámci pravidelných pracovních setkání zainteresovaných subjektů pro jednotlivé oblasti.

3.3 Nejvýznamnější rozhodnutí krajských orgánů v oblasti protidrogové politiky v uplynulém roce

Přehled nejvýznamnějších rozhodnutí:

- Rada Zlínského kraje usnesením č. 0129/R04/08 dne 25. 2. 2008 schválila poskytnutí dotací na 2 projekty pro terciární prevenci a 3 projekty pro primární prevenci do výše 200.000,- Kč z PD07-08 Podprogramu pro nestátní neziskové organizace v oblasti prevence sociálně patologických jevů z Programového fondu Zlínského kraje.
- Zastupitelstvo Zlínského kraje usnesením č. 661/Z21/08 ze dne 19. 3. 2008 schválilo poskytnutí dotací na 2 projekty pro terciární prevenci a 4 projekty pro primární prevenci nad 200.000,-Kč z PD07-08 Podprogramu pro nestátní neziskové organizace v oblasti prevence sociálně patologických jevů z Programového fondu Zlínského kraje.
- Rada Zlínského kraje usnesením č. 0199/R06/08 dne 25. 3. 2008 schválila poskytnutí dotací na 22 projektů do 200.000,- Kč v rámci Programu I. na podporu aktivit v oblasti primární prevence sociálně patologických jevů u dětí a mládeže v působnosti resortu ministerstva školství mládeže a tělovýchovy (dále jen „MŠMT“).
- Rada Zlínského kraje usnesením č. 0338/R10/08 dne 19. 5. 2008 vzala na vědomí Výroční zprávu o realizaci protidrogové politiky v roce 2007.
- Zastupitelstvo Zlínského kraje usnesením č. 0684/Z22/08 dne 18.6.2008 schválilo Koncepci prevence kriminality ve Zlínském kraji 2009-2011.
- Zastupitelstvo Zlínského kraje usnesením č. 0697/Z22/08 dne 18. 6. 2008 schválilo poskytnutí dotací na 2 projekty od 200.000,- Kč v rámci Programu I. na podporu aktivit v oblasti primární prevence sociálně patologických jevů u dětí a mládeže v působnosti resortu MŠMT.
- Zastupitelstvo Zlínského kraje usnesením č. 0707/Z22/08 dne 18. 6. 2008 schválilo Střednědobý plán rozvoje sociálních služeb ve Zlínském kraji pro období 2009 - 2011, ve kterém byly zahrnuty všechna NZDM, kontaktní centra a terénní programy působící na území Zlínského kraje.

- Zastupitelstvo Zlínského kraje usnesením č. 0758/Z23/08 dne 10.9.2008 schválilo uzavření smlouvy o provozování protialkoholní záchytné stanice mezi Zlínským krajem a Kroměřížskou nemocnicí a. s. na rok 2009. Předmětem smlouvy je úhrada částky 12.700,-Kč za každou ošetřenou osobu, která neuhradila pobyt.

3.4 Nejvýznamnější aktivity v oblasti protidrogové politiky v uplynulém roce

Přehled nejvýznamnějších aktivit:

- Realizace třetího, posledního roku víceletého financování nestátních neziskových subjektů zajišťujících veřejně prospěšnou činnost v oblasti prevence nežádoucích jevů a podprogramu na přímé dotace z Programového fondu.
- Zpracování Výroční zprávy o realizaci protidrogové politiky v roce 2007.
- Plnění Akčního plánu především formou metodické a vzdělávací činnosti.
- Organizace konference na téma Komplexní přístup k problematice návykových poruch dne 23. 9. 2008 pro nestátní zdravotní zařízení, orgány sociální péče, orgány sociálně-právní ochrany dětí, orgány činné v trestním řízení a nestátní neziskový sektor (kontaktní centra a NZDM).
- Organizace semináře pro terénní pracovníky a pracovníky kontaktních center dne 7.10.2008 v oblasti chronických virových onemocnění jater, informace z oblasti HIV a AIDS.
- Podpora setkání pracovníků kontaktních center a pracovníků NZDM v průběhu roku za účasti protidrogového koordinátora, jenž se jich osobně účastnil.
- Uspořádání porady místních koordinátorů, okresních metodiků a manažerů prevence se zaměřením na propojení primární a sekundární prevence v oblasti školství 11. – 12. 9.2008, jehož název byl „Agrese a agresivita u dětí a mládeže, šikana jako narušení vztahů ve skupině“.
- Zlínský kraj podpořil již po 6., tradiční fotbalový turnaj nízkoprahových zařízení pro děti a mládež, který se uskutečnil dne 19. 4. 2008.

Další významnou aktivitou - v oblasti sociálních služeb byla účast krajského protidrogového koordinátora v pracovní skupině pro osoby ohrožené sociálním vyloučením při vzniku Střednědobého plánu sociálních služeb ve Zlínském kraji pro období 2009 - 2011, který byl schválen 18.6.2008 zastupitelstvem kraje.

Odbor školství, mládeže a sportu Krajského úřadu Zlínského kraje provedl ve školním roce 2007-2008 mapování sociálně patologických jevů ve školách. Krajskou školskou koordinátorkou prevence byly obeslány školy a školská zařízení s žádostí o vyplnění dotazníku k mapování uvedených jevů. Bylo vyplněno celkem 207 dotazníků, které zahrnovaly celkový počet 46.998 žáků.

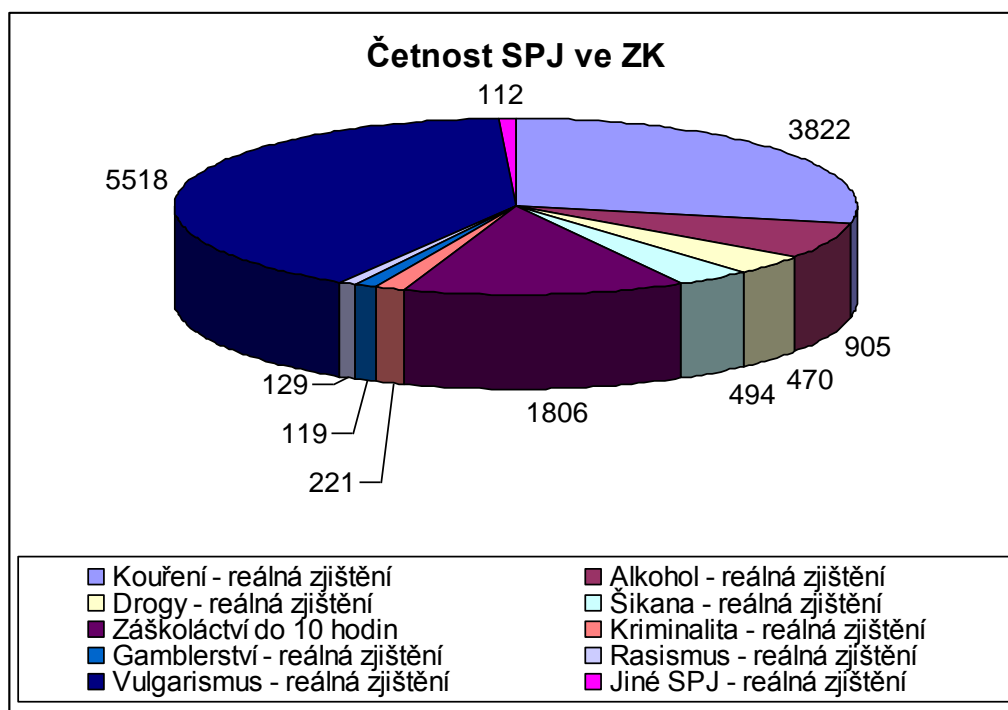
V uvedené tabulce je zachycen výskyt těchto jevů v základních školách, středních školách, vyšších odborných školách, dětských domovech a speciálních školách celého Zlínského kraje.

Četnost sociálně patologických jevů ve školách Zlínského kraje

Data

	reálná zjištění	podezření	počet řešení školou
Kouření	3822	7059	2212
Alkoholismus	905	3770	361
Drogy	470	1712	282
Šikana	494	981	508
Záškoláctví do 10 hodin	1806	1669	2463
Kriminalita	221	334	264
Gamblerství	119	440	105
Rasismus	129	556	79
Vulgarismus	5518	7930	3463
Jiné SPJ	112	492	166

Graf



Z uvedených údajů je patrné, jaký je podíl sociálně patologických jevů, které se promítají bezprostředně do oblasti drog, alkoholismu a kouření. Při procentuálním vyjádření těchto SPJ je jejich celkový podíl při reálném zjištění celkem 38,23%, při podezření (odhadované údaje) dokonce 50,27%. Rozdíl je dán latencí některých SPJ, zejména u alkoholu a drog, kde odhadované údaje jsou 2x vyšší než reálná zjištění.

Kontaktní centra uskutečnila v r. 2008 výzkum v lékárnách na teritoriu Zlínského kraje pod názvem „Jen jehla nestačí“. Cílem výzkumu bylo zjištění, kolik nitrožilních uživatelů drog si kupuje nástroje k aplikaci drog v těchto zařízeních. Garanty tohoto výzkumu byli MUDr. Pavel Konečný adiktolog, MUDr. Hana Tkadlecová z KHS Zlín a poskytovatelé dotací

(Zlínský kraj, ...). Lékárny byly osloveny ke spolupráci v podobě možnosti umístění propagačních materiálů a dále „harm reduction“ materiálu.

Na teritoriu okresu Kroměříž bylo osloveno 22 lékáren, ve Zlínském okrese osloveno cca 30 lékáren (zprávy jsou uvedeny na webu Zlínského kraje).

Na teritoriu Zlínského kraje je celkem 5 měst – Kroměříž, Otrokovice, Rožnov pod Radhoštěm, Vsetín a Zlín, které mají upravenou konzumaci alkoholických nápojů na některých veřejných prostranstvích. Tato města svými obecně závaznými vyhláškami, jež byly schváleny v roce 2008, zveřejnila přehled veřejných prostranství, na nichž je zakázána konzumace alkoholických nápojů. Důvodem pro jejich vydání byla zejména eliminace tohoto sociálně patologického jevu, který může mít za následek narušování veřejného pořádku a ohrožení zdraví, bezpečnosti a majetku obyvatel.

3.5 Identifikované nedostatky/ slabé oblasti v celkové realizaci protidrogové politiky kraje

Nedostatkem na první místě v poskytování služeb v kraji je nadále absence samostatně fungující protialkoholní záchytné stanice. Dále je to pak absence detoxikačního a detoxifikačního oddělení a také absence doléčovacího programu pro klienty vracející se z pobytu v komunitě nebo po střednědobé léčbě závislosti nejčastěji v psychiatrických léčebnách.

V oblasti primární prevence je to absence NZDM ve Valašském Meziříčí.

V roce 2008 vyvstala potřeba analyzovat drogovou scénu ve Zlínském kraji. Lze říci, že síť kontaktních center a terénních programů je stabilizovaná a proto analýza drogové scény by mohla být dobrým východiskem pro stanovení dalších priorit v aktivitách Zlínského kraje, popřípadě pro zpracování krajské koncepce protidrogové politiky na další roky.

3.6 Finanční zajištění protidrogové politiky

Způsob financování služeb v kraji

Aktivity protidrogové politiky byly podporovány z rozpočtu Zlínského kraje v celkové výši 3,000.000,- Kč ročně, a to formou dvou dotačních titulů administrovaných vždy protidrogovým krajským koordinátorem. Jedním byl podprogram Programového fondu Zlínského kraje formou přímé dotace na činnost ve výši 1,746.000,- Kč. Druhým byl program tzv. víceletého financování subjektů 2006 - 2008, které mají certifikované služby ve výši 1,254.000,-Kč. Cílem dotačních titulů bylo podpořit projekty cíleně zaměřené na práci se skupinou dětí, mládeže a mladých dospělých, potencionálně ohroženou vznikem a rozvojem sociálně patologického chování nebo problematikou zasažených, dále vytvořit síť programů schopných oslovit uvedené cílové skupiny, navázat a udržet s nimi kontakt, nabízet aktivity a služby směřující k rozvoji pozitivních životních alternativ.

Popis dotačního řízení kraje

Zlínský kraj realizoval v souladu se schválenými vnitřními předpisy kraje pro Programový fond každoročně podprogram na podporu nestátních neziskových organizací v oblasti prevence sociálně patologických jevů. Jednalo se tedy o podporu občanských sdružení, církevních organizací, obecně prospěšných společností, nadací a nadačních fondů. Podpora nebyla určena obcím a organizacím zřizovaným obcemi či krajem. Znění podprogramu bylo schváleno zastupitelstvem kraje při schválení rozpočtu

kraje na daný kalendářní rok. V lednu daného roku byla výzva k podání projektů zveřejněna a subjekty měly 30 dnů na podání žádosti o podporu. Subjekty mohly své případné projekty v rámci této doby konzultovat s určeným úředníkem krajského úřadu. Následně po ukončení termínu pro podání výzev, probíhala kontrola formální správnosti podaných žádostí a výběr projektů na podporu výběrovou komisí, jejíž složení schválila rada kraje. Komise byla složena z členů protidrogové komise. Poté výběrová komise předložila návrh projektů na podporu ke schválení radě kraje nebo zastupitelstvu kraje dle výše navrhované dotace. Dotace v daném podprogramu mohly být v rozsahu 50 000 až 300 000 Kč na jeden projekt a subjekty mohly podat maximálně 2 projekty.

Celková částka v podprogramu v roce 2008 byla ve výši 1 746 000 Kč. Podpora byla přiznána 11 subjektům z celkového počtu 12 podaných projektů a požadované částky 2 262 000 Kč. Prioritou podprogramu byla podpora subjektů terciární prevence (kontaktní centra a terénní programy), následně byly podporovány subjekty primární prevence a to v pořadí zajišťující fungující NZDM včetně terénu a následně individuální projekty primární prevence zaměřené na neorganizovanou mládež.

Po schválení dotace orgánem kraje, připravil protidrogový koordinátor návrh smlouvy, projednal ji s příjemcem dotace a zajistil podpis jak jeho, tak zástupce Zlínského kraje. Finanční prostředky byly zaslány po uzavření smlouvy příjemci dotace. V průběhu realizace projektu komunikoval protidrogový koordinátor a příjemce dotace průběžně dle potřeby o realizaci projektu.

Víceleté financování služeb

Na základě usnesení č. 0665/R17/05 Rady Zlínského kraje ze dne 22. 8. 2005 vyhlásil Zlínský kraj řízení o udělení akreditace pro účely víceletého financování nestátních neziskových subjektů zajišťujících veřejně prospěšnou činnost v oblasti prevence sociálně nežádoucích jevů na období 2006 - 2008. Byly vybrány subjekty, které měly minimálně tříletou praxi v oblasti terciární (kontaktní centra a terénní program vč. akreditace RVKPP) a primární prevence (fungující NZDM nebo program). Celkem splnily podmínky a bylo vybráno pro akreditaci 6 subjektů. Z oblasti terciární prevence se jednalo o kontaktní centrum a terénní program v Kroměříži a Uh. Hradišti a z oblasti primární prevence NZDM ve Zlíně, Slavičíně a Fryštáku. Celková částka na dané tři roky byla v rozpočtu každoročně zajištěna ve výši 1 254 000 Kč. Subjekty uzavíraly každoročně smlouvy se Zlínským krajem a předkládaly průběžné vyúčtování. Spolupráce s vybranými subjekty byla velmi dobrá, odpadla každoroční administrace víceletého financování, což zatěžovalo jak kraj tak subjekty jimž byly dotace poskytnuty. Po schválení rozpočtu kraje na příslušný rok oznámil krajský koordinátor pouze tuto skutečnost subjektům a připravil neprodleně smlouvy, na základě kterých byly podpory vyplaceny.

Rok 2008 byl posledním rokem pro víceleté financování. V roce 2009 bude probíhat jeho vyhodnocení a také soulad finančních toků ve vztahu ke schválenému Střednědobému plánu rozvoje sociálních služeb ve Zlínském kraji pro období 2009 - 2011. Záměrem krajského protidrogového koordinátora bude vytvoření víceletého financování pro subjekty terciární prevence na další roky.

Dotáčnické priority

- Kontaktní centra - cílovou skupinou jsou uživatelé drog, případně jejich rodiče a rodinní příslušníci. Jde o kontaktní služby, poradenství a motivační tréninky, programy "harm reduction", diferenciativně diagnostický filtr a zprostředkování léčby.
- Terénní výměnné programy pro uživatele drog - jde o službu prvního kontaktu s uživateli drog v terénu včetně komplexního programu "harm reduction" s cílem

ovlivnit motivaci klienta ke změně životního stylu, rizikového chování a k vyhledání příslušných odborných zařízení.

- Nízkoprahová zařízení pro děti a mládež – jsou určena dětem a mládeži, kteří zažívají nepříznivou sociální situaci (konflikt se společností, obtížné životní události, omezující životní podmínky), pohybují se v konkrétní lokalitě, kterou lze sociálně či geograficky vymezit a splňují tyto hlavní charakteristiky: nemohou nebo nechtějí se zapojit do standardních volnočasových aktivit, vyhýbají se institucionalizované pomoci a péči, upřednostňují pasivní trávení volného času, tráví většinu volného času mimo domov, mají vyhraněný životní styl. Cílem služby je minimalizovat rizika související se způsobem života klientů, poskytnout jim podporu při zvládnutí obtížných životních situací, zvýšení sociálních schopností a dovedností, podpora začlenění do sociální skupiny vrstevníků i do společnosti. Poskytované služby: kontaktní práce, informační servis, poradenství, krizová intervence, alternativní volnočasové aktivity, nabídka specializovaných programů primární prevence zneužívání drog, šikany, rasizmu, xenofobie atd. pro školy a školská zařízení - alternativní forma kontaktní práce, doučování.
- Terénní programy pro neorganizované děti a mládež - cílová skupina je shodná s NZDM. Cílem služby je vyhledat klienty v konkrétní lokalitě, navázat a udržet s nimi kontakt, motivovat je ke změně životního stylu, zprostředkovat návštěvu vhodného zařízení či služby, poradenství, krizová intervence.

Využití (uplatnění) systému certifikací odborné způsobilosti

Byl využit v rámci víceletého financování, kdy hrál důležitou roli pro udělení akreditace. V rámci každoročního podprogramu požaduje kraj také předložení certifikace nebo doklad o zahájení certifikačního řízení. Cílem kraje je zajištění kvalitní služby a podporovat poskytovatele, kteří mají snahu tuto kvalitní službu zajišťovat a rozvíjet ji dále včetně vzdělávání svých pracovníků.

Deficit ve financování služeb

Ano, ve výši cca 500 tis. Kč, což byl rozdíl požadavku realizátorů projektů z rozpočtu Zlínského kraje na financování projektů z možností Programového fondu Zlínského kraje formou přímé dotace na činnost. Zatím se o změně a navýšení částky diskutuje v protidrogové komisi, radě kraje předložena nebyla. Velkým finančním zatížením pro kraj by byla však změna politiky RVKPP, tj. uvažované vypuštění podpory státu pro subjekty primární prevence.

Další důležité informace

Zlínský kraj dále administroval finanční prostředky MŠMT. Jednalo se o Program I.-programy na podporu aktivit v oblasti prevence sociálně patologických jevů u dětí a mládeže vyhlášeného v rámci Programů na podporu aktivit v působnosti resortu MŠMT. Tento Program I. realizovala krajská školská koordinátorka. Program byl vyhlášen a zveřejněn na základě rozhodnutí orgánu kraje, který schválil výběrovou komisí. Jejím členem byl i krajský protidrogový koordinátor. V roce 2008 byla v rámci tohoto Programu I. rozdělena celková částka 891.000,- Kč pro celkem 24 projektu, z toho 445.500,- Kč do oblasti protidrogové prevence a 445.500,- do oblasti sociální prevence a prevence kriminality. Žadatelé o podporu byly školy a školská zařízení kraje a nestátní a neziskové organizace ve Zlínském kraji.

V daném programu se také uvažuje o změně žadatelů, a to vypuštěním neziskových organizací a zachovat podporu pouze školám a školským zařízením.

3.6.1 Rozpočtové výdaje na protidrogovou politiku

Výdaje z rozpočtu kraje

Výdaje	Popis	Výše (v Kč)	Výše (v Kč) na vrub nelegálních drog
Zlínský kraj	Akreditace pro víceleté financování 2006-2008	1,254.000 Kč	420.000 Kč (z toho KC + terén Kroměříž - 210.000 Kč KC + terén Uh.Hradiště - 210.000 Kč)
Zlínský kraj	Dotace na podporu nestátních neziskových organizací v oblasti sociálně patologických jevů v roce 2008 - Podprogram PF07-08	1,746.000 Kč	651.000 Kč (z toho AGARTA: KC Klíč + terén Klíč - 311.000 Kč, KC Zlín+streetwork Zlín - 340.000 Kč)
Zlínský kraj	Finanční prostředky na provoz protialkoholní záchytné stanice provozované Kroměřížskou nemocnicí a.s. dle smlouvy o provozování PZS č. D/2674/2007/SZD a dodatku č. 1 k této smlouvě	1.429.400 Kč z toho poskytnuto: - v roce 2008 1.034.700,- (za období 1-10/2008) - roce 2009 394.700,- (za období 11-12/2008)	0 Kč
Celkem	...	4,429.400 Kč	1,071.000 Kč

Výdaje z rozpočtu obcí

Výdaje	Popis	Výše (v Kč)	Výše (v Kč) na vrub nelegálních drog
Bystřice pod Hostýnem celkem 27.407 Kč	Kontaktní centrum PLUS – příspěvek na činnost streetwork	20.000 Kč	20.000 Kč
	Kontaktní centrum PLUS – přednášky k protidrog. tématice	2.232 Kč	0 Kč
	SVP a poradenské centrum pro děti a mládež - o.s. Spektrum Kroměříž – bezplatný pronájem	0 Kč	0 Kč
	Sdružení Podané ruce o.s. – besedy Drogy a mýty	5.175 Kč	0 Kč
Holešov celkem 29.000 Kč	Jaspis, o.s. - příspěvek na zakoupení vozidla	10.000 Kč	0 Kč
	SPŠ MV ČR Holešov - podpora projektu PK	4.000 Kč	0 Kč
	Kontaktní centrum PLUS – příspěvek na činnost streetwork	10.000 Kč	10.000 Kč
	Gymnázium L. Jaroše Holešov - podpora PEER programu	5.000 Kč	0 Kč
Kroměříž celkem 170.000 Kč	Kontaktní centrum PLUS, včetně terénního programu – dotace na činnost	170.000 Kč	170.000 Kč
Kroměříž – okolní obce celkem 25.000 Kč	Jaspis, o.s. - příspěvek na činnost	25.000 Kč	0 Kč
Kunovice celkem 13.000 Kč	o.s. Podané ruce, KC Charáč - příspěvek na činnost	13.000 Kč	13.000 Kč
Luhačovice celkem 0 Kč	Podpora v r. 2008 neposkytována	0 Kč	0 Kč

Otrokovice celkem 171.000 Kč	Kontaktní centrum Zlín – dotace na činnost	78.000 Kč	78.000 Kč
	Unie Kompas - provoz NZDM Šlikr	56.000 Kč	0 Kč
	Prim. prevence patol. jevů pro děti z rodin ohrožených soc. vyloučením	37.000 Kč	0 Kč
Rožnov pod Radhoštěm celkem 49.000 Kč	Občanské sdružení Agarta – dotace	25.000 Kč	25.000 Kč
	MP Rožnov p.R. - přednášky ve školách	24.000 Kč	0 Kč
Slavičín celkem 55.000 Kč	Porad. centrum R-Ego - příspěvek na činnost	55.000 Kč	0 Kč
Staré Město celkem 20.000 Kč	o.s. Podané ruce, KC Charáč - příspěvek na činnost	20.000 Kč	20.000 Kč
Uherské Hradiště celkem 234.000 Kč	o.s. Podané ruce, KC Charáč - příspěvek na činnost	220.000 Kč	220.000 Kč
	NZDM Tulip - příspěvek na činnost	14.000 Kč	0 Kč
Uherský Brod celkem 0 Kč	Podpora v r. 2008 neposkytována	0 Kč	0 Kč
Valašské Klobouky celkem 10.000 Kč	Pořádání besed, dětských dnů, sportovních akcí	10.000 Kč	0 Kč
Valašské Meziříčí celkem 2,097.216 Kč	o.s. Agarta - dotace	69.216 Kč	69.216 Kč
	o.s. při MŠ a ZŠ Křížná- příspěvek na školu v přírodě	5.000 Kč	0 Kč
	SVČ Domeček, příspěvek na provoz	1,923.000 Kč	0 Kč
	SVČ Domeček, příspěvek na provoz 3 otevřených dětských hřišť	100.000 Kč	0 Kč
Vizovice celkem 90.000 Kč	o.s. Naděje, pobočka Zlín na provoz nízkoprahového zařízení Vítek	90.000 Kč	0 Kč
Vsetín celkem 483.000 Kč	o.s. Agarta, KC Klíč	166.000 Kč	166.000 Kč
	o.s. Agarta, terénní program Vsetín	60.000 Kč	60.000 Kč
	o.s. Na cestě, Centrum archa	220.000 Kč	0 Kč
	o.s. Cyrilos, Valašské Preso 08	25.000 Kč	0 Kč
	o.s. Cyrilos, Drogám pod kůží	8.000 Kč	0 Kč
	o.s. Cyrilos, Legalizace marihuany ANO x NE	4.000 Kč	0 Kč
Zlín celkem 998.300 Kč	Podpora NZDM	670.000 Kč	0 Kč
	o.s. Onyx, KC Zlín	328.300 Kč	328.300 Kč
Celkem		4,471.923 Kč	1,179.519 Kč

Ostatní zdroje (nikoliv však prostředky vydávané přímo ze státního rozpočtu, ty se zjišťují prostřednictvím ČSÚ)

Výdaje	Popis	Výše (v Kč)	Výše (v Kč) na vrub nelegálních drog
Nadace České pojišťovny celkem 250.000 Kč	Kontaktní centrum PLUS, včetně terénního programu – dotace na činnost	250.000 Kč	250.000 Kč
Nadace Vodafone celkem 72.645 Kč	NZDM Tulip - příspěvek na činnost	72.645 Kč	0 Kč
	Unie Kompas - provoz NZDM Šlikr	6.075 Kč	0 Kč
Nadace pro radost celkem 20.000 Kč	DIS SKM o.s., Fryšták	20.000 Kč	0 Kč

Nadace pro rozvoj občanské společnosti celkem 55.415 Kč	Unie Kompas - provoz NZDM Šlikr	55.415 Kč	0 Kč
Salesiánská provincie Praha celkem 50.000 Kč	DIS SKM o.s., Fryšták	50.000 Kč	0 Kč
Služby města Slavičín celkem 16.000 Kč	Činnost porad. centra R-Ego	16.000 Kč	0 Kč
Centrum adiktologie celkem 170.992 Kč	Azylový dům pro ženy a matky s dětmi Vsetín	170.992 Kč	0 Kč
Nadace tuzemské (ostatní) celkem 268.589 Kč	NZDM Jaspis v Kroměříži	268.589 Kč	0 Kč
Dary celkem 327.672 Kč	Kontaktní centrum PLUS, včetně terénního programu	24.500 Kč	24.500 Kč
	o.s. Agarta, KC Klíč, včetně terénního programu	21.000 Kč	21.000 Kč
	o.s. Podané ruce, KC Charáč, včetně terénního programu	46.097 Kč	46.097 Kč
	o.s. Onyx, KC Zlín, včetně terénního programu	27.000 Kč	27.000 Kč
	o.s. Na cestě, Centrum archa	106.275 Kč	0 Kč
	NZDM Jaspis v Kroměříži	102.800 Kč	0 Kč
Celkem		1,237.388 Kč	368.597 Kč

Souhrn výdajů podle typu služeb/podle účelu

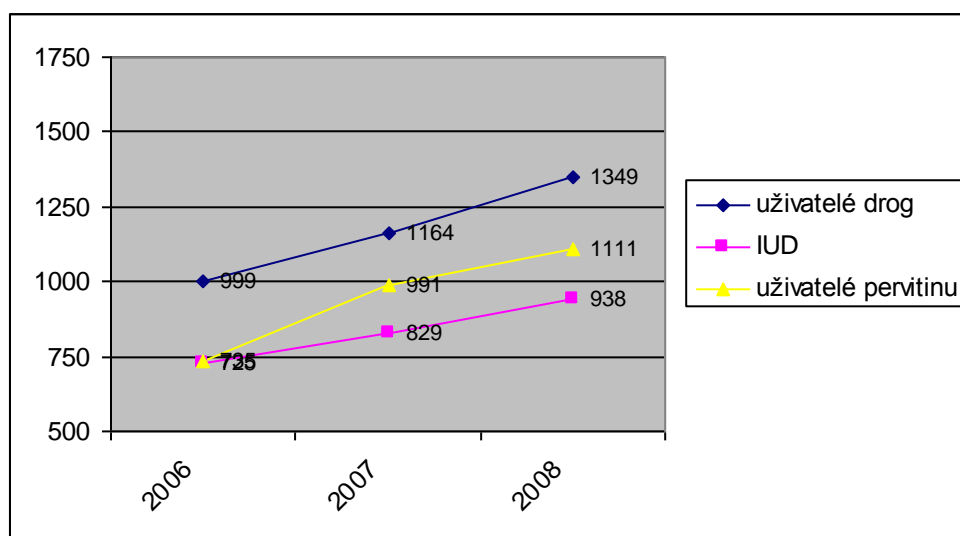
Typ služeb	Rozpočet kraje (v Kč)	Rozpočty obcí (v Kč)	Ostatní zdroje (v Kč)
Primárně-preventivní programy škol	0	48.000	0
Primárně-preventivní programy NNO	1,929.000	3,164.407	868.791
Primární prevence celkem	1,929.000	3,292.407	868.791
Terénní programy	215.000	90.000	41.000
Kontaktní centra	856.000	1,056.516	327.597
Harm reduction celkem	1,071.000	1,179.516	368.597
Ambulantní léčba NNO	0	0	0
AT/medicínská léčba	0	0	0
Substituční léčba	0	0	0
Terapeutické komunity	0	0	0
Služby NNO ve vězení	0	0	0
Léčba celkem	0	0	0
Následná péče	0	0	0
Záchytné stanice	1,429.400	0	0
Informace/výzkum/koordinace	0	0	0
Ostatní*	0	0	0
CELKEM	4,429.400	4,471.923	1,237.388

4 Situace na drogové scéně

Zlínský kraj nadále zaznamenává rostoucí trend ve zneužívání nelegálních drog (viz graf), přičemž nadále vysoký podíl je na straně pervitinu (metamfetaminu) a dále kanabinoidů. Ostatní nelegální drogy se vyskytují pouze zřídka a zpravidla sezónně (např. opioidy). Nadále, navzdory aktivitám občanských sdružení (kontaktních center) v propagaci užívání drog méně rizikovým způsobem v podobě perorálního užívání např. pervitinu v želatinových kapslích, roste celkový počet injekčních uživatelů nelegálních drog a současně i spotřeba vydaných injekčních setů (meziroční nárůst o 26,13% na celkových 113 587 vydaných kusů).

Meziroční nárůst v celkovém počtu uživatelů drog dosáhl mezi lety 2007 a 2008 hodnoty 15,89% (na 1349 z původního údaje z r. 2007, jenž byl 1164 uživatelů). V porovnání s předchozími roky se zároveň nadále potvrzuje skutečnost, že dochází ke stárnutí populace uživatelů drog (průměrný věk uživatele byl v r. 2008 již 25,5 roku).

Graf - vybrané údaje k uživatelům drog ve Zlínském kraji



Údaje o klientech registrovaných v kontaktních centrech a terénních programech ve Zlínském kraji

	Plus (KM)	Charáč (UH)	Klíč (VS)	Onyx ⁵⁾ (ZL)	Kraj celkem
Počet klientů (počet jednotlivých osob, které využily v daném období alespoň jednu službu programu)	458	308	393	413	1572
- z toho uživatelů drog	414	297	319	319	1349
- z toho injekčních uživatelů drog (IUD)	368	241	177	152	938
- z toho mužů	268	193	242	172	875
- z toho se základní drogou heroin/ opium	12	0	0	4	16
- z toho se základní drogou pervitin	364	272	275	200	1111
- z toho se základní drogou kanabinoidy	36	13	38	46	133
- z toho se základní drogou extáze	0	0	2	0	2
- z toho se základní drogou těkavé látky	0	3	4	7	14
- z toho se základní látkou Subutex nelegálně	0	0	0	0	0

- z toho se základní látkou Subutex legálně	0	1	0	0	1
- z toho se základní látkou metadon nelegálně	0	0	0	0	0
- z toho se základní látkou metadon legálně	0	0	0	0	0
- z toho hlášeno do registru žádostí o léčbu hygienické sl.	105	50	113	55	323
Průměrný věk klienta ¹⁾	25,8	23,7	26,3	26,0	25,5
Počet neuživatelů, kteří využili alespoň jednu službu programu ²⁾	44	11	74	94	223
Počet kontaktů celkem ³⁾	3020	2531	3165	4351	13067
-z toho s uživateli drog	2924	2457	3038	2347	10766
Počet prvních kontaktů ⁴⁾	179	57	174	331	741
- z toho s uživateli drog	147	57	113	132	449
- z toho hlášeno do registru žádostí o léčbu hygienické sl.	15	16	113	55	199

1) Jedná se o průměrný věk klienta, nikoliv kontaktů (uvádějte jen v případě, že jste schopni odlišit jednotlivé osoby).

2) Rodinní příslušníci, blízké osoby uživatelů.

3) **Kontakt:** Každá návštěva/situace, při které dochází k interakci mezi klientem a pracovníkem programu (tzn. poskytnutí určité služby, informace, nebo poradenství – včetně skupinového. Příjem telefonického hovoru není kontakt.

4) **1. kontakt:** První návštěva klienta v daném zařízení nezávisle na tom, jaký typ služby klient využije; klientovi byly poskytnuty základní informace a zařízení a službách, které zařízení nabízí.

5) Onyx o.s. provozující KC Zlín a Streetwork Zlín registrovalo v r. 2008 k uvedeným údajům navíc celkem 209 tzv. „no code“ klientů, jejichž údaje se nepromítají v uvedené tabulce.

Zdroj: údaje o.s. z FreeBase a závěrečné zprávy z projektů protidrogové prevence realizovaných v roce 2008

Infekční onemocnění v souvislosti s užíváním drog, předávkování a zdravotní komplikace v souvislosti užíváním drog

Od druhé poloviny roku 2008 zavedla kontaktní centra novou metodu screeningu na VHC. Na celkovém počtu výskytu VHC ve Zlínském kraji v roce 2008, který činil 43 onemocnění dle celostátní databáze infekčních onemocnění EPIDAT, měli injekční uživatelé drog podíl v 18 případech .

Od roku 2007 je ve spolupráci s NRL pro HIV/AIDS a Krajskou hygienickou stanicí prováděn screening na HIV/AIDS testováním ze slin v rizikové skupině injekčních uživatelů drog. V roce 2008 bylo v rámci screeningu testováno 92 klientů, z toho 1 pozitivní (konfirmasiovaný).

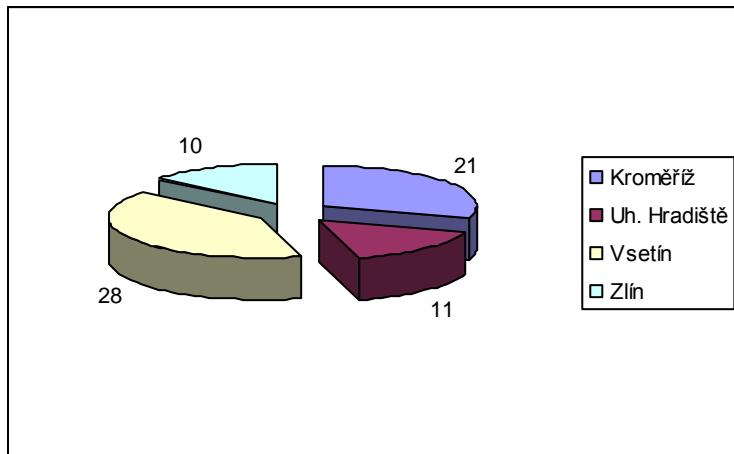
Ve Zlínském kraji nebyl v roce 2008 zaznamenán žádný případ úmrtí v souvislosti s předávkováním drogami, ani žádné jiné zdravotní komplikace než uvedené údaje k VHC a HIV/AIDS.

Drogová kriminalita - realizované studie/kvalifikované odhady (primární drogová kriminalita ve spojení s §§187 - 188 TZ, sekundární drogová kriminalita apod.)

V souvislosti s drogovou kriminalitou nebyla Zlínským krajem v r. 2008 prováděna studie. Oslovením územních pracovišť Policie ČR a dále okresních soudů působících na teritoriu kraje byly získány údaje o spáchaných drogových deliktech uvedených v zákonu č. 140/1961 Sb. (trestní zákon) v §§ 187 - 188a a o počtu odsouzených osob.

Policie České republiky

Policie ČR šetřila v r. 2008 celkem 70 výše uvedených trestných činů s 74 pachateli (viz graf).

Počet šetřených drogových trestných činů v r. 2008 – podíl v okresech

Současně byla policie oslovena za účelem získání údajů o počtu zjištěných přestupků v souvislosti se zákonem 379/2005 Sb. (zákon o opatřeních k ochraně před škodami působenými tabákovými výrobky, alkoholem a jinými návykovými látkami). Z doložených údajů bylo obecně zjištěno, že policie provádí kontroly dle uvedeného zákona, avšak jejich konkrétní počet nebyl doložen. Při kontrolách bylo v r. 2008 zjištěno celkem 104 přestupků (největší podíl byl zjištěn v okrese Zlín – celkem 77).

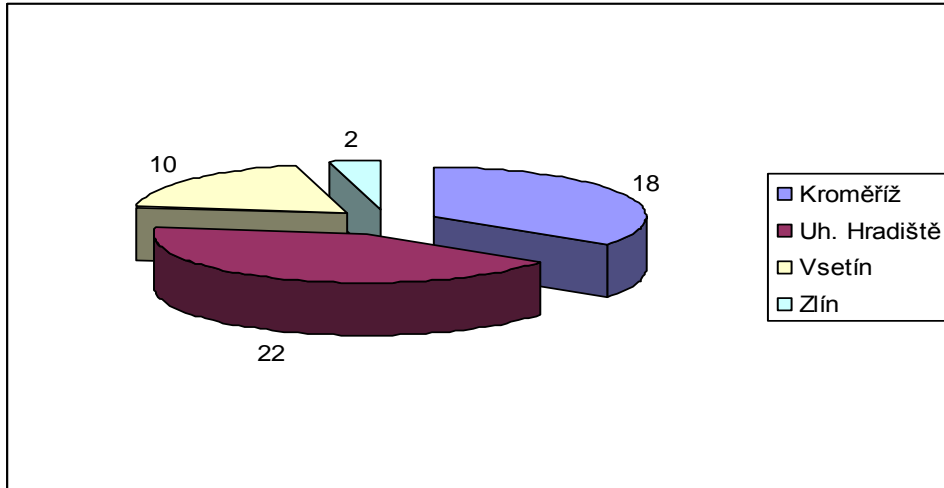
Okresní soudy

Zlínský kraj, jak bylo výše uvedeno, sestává ze 4 okresů, na jejichž teritoriu působí okresní soudy. V roce 2008 bylo rozsudky těchto soudů odsouzeno pro trestné činy nedovolená výroba a držení omamných a psychotropních látek a jedů uvedených v §187, §187a, §188 a §188a zákona č. 140/1961 Sb. (trestní zákon) celkem 49 osob (některé osoby pro více trestných činů).

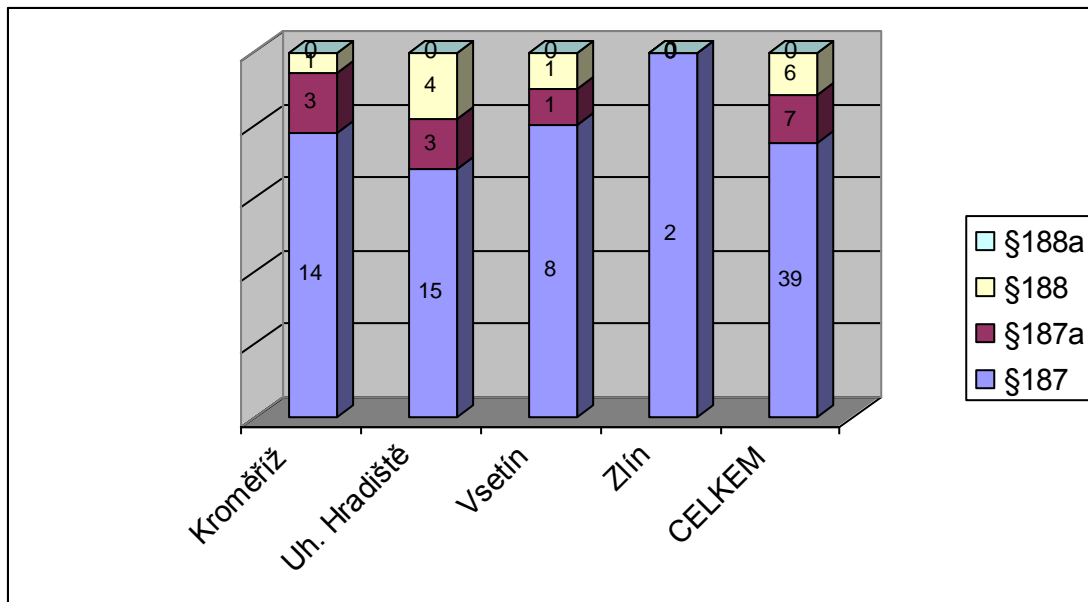
Ve velké většině byli odsouzenými muži, pouze ve třech případech ženy. Věkové spektrum odsouzených bylo poměrně široké, od 18 do 48 let, avšak nejpočetnější skupinou odsouzených byly osoby ve věku 18-30 let (celkem 69,39%).

Nejčastější látkou uváděnou v souvislosti s rozsudkem příslušného soudu byl pervitin (celkem 38 případů), v 13 případech se jednalo o marihuanu, v 1 případě se jednalo o jinou omamnou a psychotropní látku (příslušný OS blíže nespecifikoval).

Počet rozsudků okresních soudů v r. 2008 – podíl dle okresů



Podíl jednotlivých trestných činů dle okresů



Probační a mediační služba

Probační a mediační služba (dále jen „PMS“) v souvislosti s drogovou kriminalitou (§§ 187-188 zákona 140/1961 Sb., trestní zákon) nerealizuje ve vztahu ke svým klientům žádná opatření, neboť trestní sazba u trestných činů nedovolená výroba a držení omamných a psychotropních látek a jedů a šíření toxikomanie přesahuje rámec její činnosti.

V rámci probačních programů spolupracuje PMS dle svých vlastních odhadů s přibližně 3% klientů, v jejichž podkladových materiálech je uvedeno spáchání trestného činu v souvislosti s užitím legálních nebo nelegálních drog.

V souvislosti s realizací probačních programů a ukládáním alternativních trestů spolupracovala PMS s neziskovými organizacemi na teritoriu Zlínského kraje, mimo jiné i se subjekty, které na teritoriu Zlínského kraje realizují terciární a primární protidrogovou prevenci. Vedoucí PMS v soudním okrese Zlín byl v roce 2008 členem komise Rady Zlínského kraje pro otázky prevence sociálně patologických jevů.

Městské policie

Na teritoriu Zlínského kraje působí ve 13 obcích s rozšířenou působností celkem 12 městských policíí (výjimkou je město Vizovice, kde byla městská policie v r. 2007 rozhodnutím zastupitelstva zrušena), v obcích s pověřeným obecním úřadem je zřízeno dalších 7 městských policíí (dále jen „MP“). Oslovením MP v obcích s rozšířenou působností byla získány údaje o jejich působnosti v protidrogové politice měst. Vzhledem k tomu, že data nejsou u řady MP statisticky evidována nelze provést vzájemné porovnání.

Celkem bylo MP na teritoriu Zlínského kraje bez údajů z měst Kroměříž a Uherské Hradiště provedeno více než 299 kontrol v souvislosti se zákonem č. 379/2005 Sb. (zákon o opatřeních k ochraně před škodami působenými tabákovými výrobky, alkoholem a jinými návykovými látkami), při nichž bylo zjištěno 171 porušení zákona. V nejméně 87 případech MP zajišťoval sběr infekčního materiálu v souvislosti i injekčním užíváním drog.

MP v rámci vlastních preventivních programů k protidrogové politice obcí realizují přednáškovou činnost, besedy a ukázky a to zejména ve školských zařízeních, jsou aktivní ve spolupráci s orgány sociálně právní ochrany dětí při městských úřadech.

5 Služby poskytované uživatelům drog a osobám ohroženým drogou

Popis situace podle jednotlivých typů (standardů) služeb (primární prevence, harm reduction (minimalizace rizik), léčba a resocializace) počet zařízení, jejich kapacita, obslužnost/obložnost

Síť služeb protidrogové prevence lze ve Zlínském kraji nadále hodnotit jako stabilizovanou. Služby terciární prevence, které jsou v kraji zajišťovány pouze kontaktními centry, případně na ně navazujícími terénními programy jsou dislokovány v okresních městech (Kroměříž, Uh. Hradiště, Vsetín Zlín). V rámci rozšiřujících se terénních programů tyto služby expandují do dalších menších měst a obcí. Kontaktní centra dle jimi uváděných údajů jsou začleněny do komunitního plánování, mohou tak aktivně ovlivňovat postoj měst k problematice drog a dotování protidrogové politiky. Jako negativní jev je z jejich strany popisováno nedostatečné personální zabezpečení služby, které nedokáže reflektovat v řadě případů na rozvoj současné drogové scény v kraji.

Hlavní změny v poskytování služeb, zaniklé nebo nové programy v kraji v uplynulém roce

V uplynulém roce nedošlo ke změně v poskytování služeb v rámci terciární prevence. V primární prevenci došlo k rozšíření poskytovaných služeb vznikem NZDM v Uherském Brodu, kde je toto zařízení provozováno jako součást příspěvkové organizace města Sociální služby Uherský Brod. Zařízení se svojí činností orientuje na děti a mládež ve věku od 11 do 18 let.

Hlavní nedostatky v poskytování služeb v kraji v uplynulém roce – chybějící popř. nadbytečné (kapacitně málo využívané) typy služeb, regionální (ne)dostupnost služeb, populační podskupiny nezachycené sítě služeb v kraji, (ne)provázanost služeb atd.

Nadále je přetrvávajícím nedostatkem v poskytování služeb v kraji absence samostatně fungujících protialkoholní záchytné stanice. Dále je to pak absence detoxikačního a detoxifikačního oddělení a také absence doléčovacího programu pro klienty vracející

se z pobytu v komunitě nebo po střednědobé léčbě závislosti nejčastěji v psychiatrických léčebnách. V oblasti primární prevence je to absence NZDM ve Valašském Meziříčí, které patří počtem nad 25.000 obyvatel mezi 5 největších měst v kraji.

Programy primární prevence (mimo škol a školských zařízení)

Název projektu/programu	Realizátor programu (pracoviště)	Cílová skupina	Charakteristika aktivit	Typ PP dle standardů	Počet akcí/osob
NZDM Jaspis v Kroměříži	o.s. Jaspis, Kroměříž	Děti a mládež potencionálně ohrožená vznikem a rozvojem sociálně patologického chování	Aktivity a služby směřující k rozvoji pozitivních životních alternativ	NZDM	*449 osob
NZDM ZRNKO ve Vsetíně	Charita Vsetín			NZDM	*272 osob
Klub dětí a mládeže	Salesiánský klub mládeže Zlín			NZDM	*415 osob +212 osob průměrně na disko 1xza14dní
NZDM RUBIKON ve Vsetíně	Diakonie ČCE, Vsetín			NZDM	135 osob + 11 přednášek pro uživatele NZDM + 11 mimořádných akcí pro uživatele
Centrum Archa	Občanské sdružení NA CESTĚ			NZDM	*4352 osob (kumulovaná návštěvnost), představuje asi 400 fyzických osob za rok
Středisko Naděje Vizovice	Naděje o.s., pobočka Zlín			NZDM	*171 osob
T klub – dvě střediska NZDM pro děti a mládež	Unie Kompas Pod Stráněmi 2505, 760 01 Zlín provozovny: Pod Stráněmi 2505 Divadelní 6			NZDM	*517 fyzických osob
Šlikr – nízkoprahový klub pro mládež	Unie Kompas provozovna: II. výměňiková stanice, ul. SNP, Otrokovice – Trávníky, 765 02			NZDM	*121 fyzických osob
Orientační dny na Zlínsku	DIS SKM o.s., Fryšták			kurzy pro třídy	56 tříd/ 1378 žáků
DISklub		otevřený klub	120 osob		
Mladí pro mladé		o.s. m2m Zlín	přednášky, víkendovky, kurzy	181 osob	
NZDM TULiP Uh.Hradiště	Oblastní charita Uherské Hradiště	Děti a mládež ve věku 12-20let ohrožené soc.patologickými jevy	Nabídka pozitivních forem trávení volného času a sociální služby	NZDM	50 akcí, *93 osob s platnou smlouvou

* u NZDM se jedná o pravidelnou otevírací dobu většinou 5x týdně, případně o další víkendové akce, nealko diskotéky apod.

Služby v oblasti snižování rizik

Název projektu/ programu	Realizátor	Cílová skupina	Počet osob, kt. služby využily v r. 2008/z toho UD	Počet kontaktů ³ v r. 2008	Počet výměn ⁴ v r. 2008	Počet vydaných inj. stf. v r. 2008	Územní působnost, spádovost	Certifikát odb. způs. udělen (typ služby a do...)
Kontaktní centrum Plus	Oblastní charita Kroměříž	Uživatelé drog, potenciální uživatelé drog, školní mládež, rodiče	458/414	3020	1674	47 762	Kroměříž, Bystřice p. Host. Hulín, Holešov, Morkovice-Slížany, Chropyně, v Kojetíně byla TP ukončena v roce 2008	ano
Kontaktní centrum Charáč	o.s. Podané ruce Uherské Hradiště		308/297	2531	737	28 375	Uh. Hradiště, Uh. Brod, Bojkovice, Kunovice	ano
Kontaktní centrum Klíč	o.s. Agarta Vsetín		393/309	3165	619	11 418	Vsetín, Val. Meziříčí, Rožnov	ano
Kontaktní centrum Onyx	o.s. Onyx Zlín		413/319	4351	716	26 032	Zlín, Otrokovice	ano
Činnost porad. centra R-Ego	o.s. R-Ego Slavičín	Děti a mládež potenciálně ohrožená vznikem a rozvojem sociálně patologických o chování školní mládež	2 445 specifická primární prevence-počet kontaktů 143 - počet preventiv. programů 15 - počet navštívených škol	1 668 počet kontaktů v NZDM	-	-	Slavičín a okolí, Valašské Klobouky	ano

* u NZDM se jedná o pravidelnou otevírací dobu většinou 5x týdně, případně o další víkendové akce, nealko diskotéky apod.

³ **Kontakt:** Každá návštěva/situace, při které dochází k interakci mezi klientem a pracovníkem programu (tzn. poskytnutí určité služby, informace, nebo poradenství - včetně skupinového. Příjem telefonického hovoru není kontakt.

⁴ **Výměna:** Kontakt, při kterém dochází k výměně (příp. jen odevzdání či výdeji) jedné nebo více injekčních jehel.

Služby v oblasti léčby a resocializace

Název projektu/programu	Realizátor	Typ služby	Cílová skupina	Kapacita/rok	Počet osob, kt. služby zař. využily v r. 2008	Počet nově evid. žádostí o léčbu v r. 2008	Uzemní působnost, spádovost	Certifikát odb. způs. udělen do...
Adiktologická ambulance pro léčbu alkoholových a nealkoholových závislostí	MUDr. Pavel Konečný	Ambulantní léčba	Osoby závislé na alkoholu a nelegálních drogách		404	108	Zlínský kraj, ale i mimokrajská působnost	Specializovaná způsobilost MZČR (psychiatrie, návykové nemoci) – bez omezení
Psychiatrická ambulance	MUDr. Lenka Šebelová	Psychiatrie a léčba alkoholismu	Osoby závislé na alkoholu a drogách		alkohol:137 toxi: 27	neued.		Specializovaná způsobilost MZČR (psychiatrie, návykové nemoci) – bez omezení
Psychiatrická ambulance	MUDr. Vladimír Kocourek	Psychiatrie a léčba alkoholismu	Osoby závislé na alkoholu		pouze alkohol: 75 (z toho muži 52)	20		Specializovaná způsobilost MZČR (psychiatrie, návykové nemoci) – bez omezení
Ústavní léčba závislostí	Psychiatrická léčebna v Kroměříži	Detoxikace s možností násl. krátkodobé, střednědobé léčby závislostí	Osoby intoxikované závislé na alkoholu a jiných drogách	155 lůžek v rámci toxirehab. primariátu	947 celkem (muži 737, ženy 210), z toho alkohol: 884 celkem 587 ze ZK	neued.	Zlínský kraj, ale i mimokrajská působnost	Státní zdrav. zařízení zřízené MZ ČR
Protialkoholní záchranná stanice	Kroměřížská nemocnice a.s		Osoby intoxikované	neued.	271 celkem (muži 233, ženy 38), 17x záchyt osob alkohol+drogy celkem 243 ze ZK		Zlínský kraj, ale i mimokrajská působnost	Zdravotnické zařízení zřízené Zlínským krajem

Pozn. Mimo 2 specializované ambulance pro léčbu alkoholových a nealkoholových závislostí je poskytována ambulantní péče osobám závislým na alkoholu a jiných drogách v psychiatrických ambulancích. Údaj o počtu pacientů, kteří využili této služby v roce 2008 nemá zpracovatel – ÚZIS dosud k dispozici.

Na teritoriu Zlínského kraje působí resocializační a terapeutická komunita GRUNT. Dle informací na webových stránkách komunity se jedná o nestátní zařízení sociální péče provozované občanským sdružením GRUNT (nezisková organizace). Zařízení je určeno k dlouhodobému léčebně-resocializačnímu pobytu mladých mužů závislých na nealkoholových drogách a sociálně méně adaptabilním jedincům ve věku od 18 let, kteří se rozhodli ukončit svou závislost. Je v provozu od podzimu 1999. Uvedené sdružení nemá na svůj program certifikát RVKPP ani si doposud cestou Zlínského kraje nežádalo o registraci sociálních služeb dle z.č. 108/2006 Sb., z tohoto důvodu je vzájemná spolupráce na minimální úrovni. Zlínský kraj v roce 2007 i 2008 vyzýval sdružení k registraci sociální služby a certifikaci RVKPP, bohužel však bez výsledku.

Protialkoholní záchytná stanice Nemocnice Kroměříž a.s. – údaje za rok 2008

	Přijatých celkem	muži	ženy	Trv.pobyt- Zlínský kraj	Trv. pobyt mimo ZK	Alkohol	Alkohol +úraz*	Alkohol +drogy**
leden	24	23	1	21	3	21	1	2
únor	11	9	2	11	0	9	2	0
březen	23	17	6	23	0	19	2	2
duben	24	19	5	22	2	19	2	3
květen	23	17	6	22	1	21	0	2
červen	15	12	3	15	0	13	2	0
červenec	27	22	5	25	2	20	6	1
srpen	26	23	3	24	2	22	3	1
září	18	17	1	14	4	17	1	0
říjen	29	27	2	24	5	25	0	4
listopad	25	22	3	19	6	22	3	0
prosinec	26	25	1	23	3	23	1	2
Celkem:	271	233	38	243	28	231	23	17

* pacienti ošetřeni na chirurgické ambulanci, nadále nevyžadovali specializovanou terapii

** drogy: THC, pervitin, extáze a přiřazen 1 případ čičače toluenu

Na krajské protialkoholní záchytné stanici v minulém roce nedošlo k úmrtí pacienta.

Psychiatrická léčebna v Kroměříži – údaje za rok 2008

Celkový počet hospitalizovaných byl 947 pacientů (737 mužů, 210 žen, převážná většina pacientů má trvalé bydliště ve Zlínském kraji), celkový nárůst oproti r. 2007 je o 47 pacientů. Z uvedeného údaje je patrná převažující léčba závislostí u mužů, kteří dle sdělení PL Kroměříž převažují i v léčbě závislosti na psychoaktivních látkách. Ze závislostí na uvedených látkách dominuje závislost na amfetaminu a cannabis. Průměrný věk klienta v r. 2008 byl 42 let.

Jiné aktivity v oblasti protidrogové politiky (např. konference, semináře, výzkumy, analýzy apod.)

Název aktivity	Realizátor	Cílová skupina	Popis aktivity
Výstup na horu Kohůtku 31. 5. 2008	Krajská hygienická stanice Zlínského kraje	Veřejnost	Podpora dne boje proti kouření – účast krajského protidrogového koordinátora
Konference 26.6.2008	Kontaktní a poradenské centrum Plus v Kroměříži	Veřejnost	Mezinárodní den boje proti drogám
Konference 14.10.2008	město Vsetín	Odborná veřejnost	Prevence sociálně patologických jevů v obecném pojetí
AT ambulance pro léčbu alkoholových a nealkoholových závislostí	MUDr. Pavel Konečný	Osoby závislé na alkoholu a nelegálních drogách a dále studenti UTB	Spolupráce s kontaktními centry v kraji (supervize, odborná garance), výuka adiktologie na UTB Zlín
Výzkum SPJ ve školských zařízeních v ZK	Odbor školství, mládeže a sportu KÚZK	Žáci a učitelé základních a středních škol ve Zlínském kraji	Sběr dat

Konference k prevenci SPJ v Uherském Brodě	Odbor školství, mládeže a sportu KÚZK	Okresní, školní metodici prevence, krajská školská koordinátorka, krajský protidrogový koordinátor, protidrogový koordinátoři	Setkání realizátorů primární prevence, výměna zkušeností, odborné přednášky
--	---------------------------------------	---	---

6 Krajské strategie, plány, analýzy...

Krajská strategie protidrogové politiky

Ano

na období:

Ne

- Akční plán**

Ano

- na období:
- vazba na rozpočet: Ano - Ne

Ne

- Oblast drogové prevence zpracována v komunitním plánu**

Ano

- vazba na rozpočet: Ano – Ne

Ne

- Provedené studie, analýzy, průzkumy v oblasti drog**

Ne

- Optimalizace sítě poskytovatelů služeb drogové prevence kraje (na základě provedené analýzy potřeb a služeb)**

Ano

- finanční ukazatele: Ano – Ne

Ne

7 Další údaje – různé

- Kontaktní údaje o zařízeních, která působí na území kraje**

Název zařízení	služba	adresa	kontaktní osoba	telefon	e-mail
Kontaktní centrum Charáč , Sdružení Podané ruce o.s.	Terciární prevence	Uherské Hradiště, Průmyslová 819, 686 01	Mgr. Vladimír Kaška	572 540 616	charac@podaneruce.cz
Kontaktní centrum ONYX Občanské sdružení	Terciární prevence	Zlín, Gahurova 1563/5, 760 01	Mgr. Petr Netočný	774 256 540	kc@os-onyx.cz , streetwork@os-onyx.cz
Kontaktní centrum Klič , Agarta o.s.	Terciární prevence	Vsetín, Ohrada 1879, 755 01	Mgr. Jakub Olšák	571 436 900, 737 451 757	kc-klic@seznam.cz

Kontaktní centrum Plus , oblastní Charita, zařízení církve	Terciární prevence	Kroměříž, Ztracená 63, 767 01	Kamila Adamovská, DiS.	573 336 569, 737 929 332	kc.km@seznam.cz
Nízkoprahové zařízení pro děti a mládež Tulip oblastní Charita UH zařízení církve	Primární prevence	Uh. Hradiště, Leoše Janáčka 180, 686 01	Mgr. Jitka Janošková	606 672 239, 725 520 998	tulip.uhradiste@caritas.cz
T klub Unie Kompas o.s.	Primární prevence	Zlín, Pod Stráněmi 2505, 760 01	Mgr. Martina Stavjaníková	577 434 428, 577 011 947, 737 608 399	unie-kompas@volny.cz , unko.ark@volny.cz
Salesiánský klub mládeže o.s.	Primární prevence	Zlín, Okružní 5298, 760 05	Mgr. Petr Kopřiva	577 019 680	saleklub@quick.cz
R-Ego o.s.	Primární prevence	Slavičín, Mezi Šenky 19, 763 21	Mgr. Dana Kozubíková	577 341 446, 732 713 014	pc.r-ego@tiscali.cz
Nízkoprahové zařízení pro děti a mládež Vítek Naděje o.s.	Primární prevence	Vizovice, Masarykovo nám. 418, 763 12	Bc. Kateřina Pivoňková	732 143 346	vizovice@nadeje.cz
Nízkoprahové zařízení pro děti a mládež Zrnko Charita Vsetín	Primární prevence	Vsetín, Sychrov 53, 755 01	Škrobáková Jana, DiS.	571 429 817	zrnko.vsetin@caritas.cz
Nízkoprahové zařízení pro děti a mládež RUBIKON Diakonie ČCE – středisko ve Vsetíně Církevní právnická osoba	Primární prevence	Vsetín, Poschla 988, 755 01	Mgr. Marta Doubravová	571 420617, 736 677 798	marta.doubravova@post.cz
Centrum ARCHA Na cestě o.s.	Primární prevence	Vsetín, Palackého 138, 755 01	Miriam Hurtová	571 412 164, 775 677 887	centrumarcha@centrumarcha.cz
JASPIS o.s. Jaspis	Primární prevence	Kroměříž, Moravcová 430/16, 767 01	Ing. Martin Čechák	577 915 331, 775 946 675	jaspis.klub@volny.cz
Nízkoprahové zařízení pro děti a mládež SOCIÁLNÍ SLUŽBY UHERSKÝ BŘOZ , příspěv. organizace	Primární prevence	Uherský Brod, Větrná 2060, 688 01	Bc. Antonín Kunčar	739843957	vedouci.nzdm@ssub.cz

- **Link na internetovou prezentaci kraje, věnovanou drogám**
<http://www.kr-zlinsky.cz/lstDoc.aspx?nid=2807>