



VÝROČNÍ ZPRÁVA O REALIZACI PROTIDROGOVÉ POLITIKY ZLÍNSKÉHO KRAJE ZA ROK 2009

Zpracoval :

Oddělení neziskového sektoru
Mgr. Petr Horyanský, krajský protidrogový koordinátor
Mgr. Pavlína Nováková, vedoucí oddělení

únor - květen 2010

Projednáno:

1. Komise Rady Zlínského kraje
pro protidrogovou prevenci a prevenci kriminality
2. Rada Zlínského kraje

31. května 2010
usnesení č. 09/KP05/10
14. června 2010
usnesení č. 0520/R14/10

Struktura/obsah:

1	Souhrn	3
2	Obecná charakteristika kraje (demografické a socioekonomické ukazatele)	4
3	Koordinace protidrogové politiky	12
3.1	Institucionální zajištění.....	12
3.1.1	Krajské	12
3.1.2	Místní.....	15
3.2	Hlavní zaměření strategických dokumentů protidrogové politiky kraje.....	17
3.2.1	Výstupy hodnocení realizace aktivit akčního plánu za uplynulé období (končící v r. 2009).....	17
3.3	Nejvýznamnější rozhodnutí krajských orgánů v oblasti protidrogové politiky v uplynulém roce.....	17
3.4	Nejvýznamnější aktivity v oblasti protidrogové politiky v uplynulém roce.....	18
3.5	Identifikované nedostatky/ slabé oblasti v celkové realizaci protidrogové politiky kraje.....	18
3.6	Finanční zajištění protidrogové politiky	18
3.6.1	Rozpočtové výdaje na protidrogovou politiku	21
4	Situace na drogové scéně.....	25
5	Služby poskytované uživatelům drog a osobám ohroženým drogou.....	33
6	Krajské strategie, plány, analýzy.....	38
7	Další údaje – různé	38



1 Souhm

Stručná charakteristika drogové scény kraje za uplynulý rok (vč. drog legálních)

Pozitivní roli v rozsahu a dynamice drogové scény nadále hrají problematická dopravní obslužnost, absence velkých městských aglomerací a do velké míry venkovský charakter Zlínského kraje. Pro mezinárodní obchod s "tvrdými" drogami je Zlínský kraj tranzitním územím, jejich výskyt v kraji je spíše ojedinělý. Problémem Zlínského kraje jsou především drogy vyráběné a pěstované zde - metamfetamin-pervitin, marihuana, extáze. Užívání tzv. legální drogy - alkoholu zaznamenává v poslední době nárůst.

Trendy v užívání drog

Ve Zlínském kraji je mezi klienty kontaktních center zaznamenán nárůst injekčních uživatelů drog, přičemž se dá zobecnit, že klientela těchto zařízení postupně stárne. Výjimkou jsou nadále uživatelé marihuany a příležitostní (rekreační) konzumenti drog, kde jejich věk má nadále mírně klesající tendenci.

Nejdůležitější změny v koordinaci

S účinností od 1. ledna bylo v roce 2009, po více jak roční absenci personálně obsazeno pracovní místo krajského protidrogového koordinátora, který je zařazen na odboru kanceláře hejtmána, oddělení neziskového sektoru.

U obcí (t.j. obcí s rozšířenou působností), kde je možné legislativně dle zákona č. 379/2005 Sb. (zákon o opatřeních k ochraně před škodami působenými tabákovými výrobky, alkoholem a jinými návykovými látkami) zřídit funkci místního protidrogového koordinátora, nedošlo k významným změnám, jež by měly za následek změnu koordinace protidrogové politiky na úrovni kraje. K datu 31.12.2009 bylo na území Zlínského kraje 13 místních koordinátorů (viz tabulka na str. 15).

Nejdůležitější změny v síti služeb

Síť poskytovaných služeb lze v porovnání s předchozím obdobím hodnotit jako stabilizovanou. K významným změnám nedošlo, s výjimkou zániku registrace sociální služby nízkoprahového zařízení pro děti a mládež Jaspis v Kroměříži (činnost ukončena ve III. čtvrtletí roku), které nadále vykonává svoji činnost jako subjekt primární prevence bez nutnosti registrace sociální služby dle z. č. 108/2006 Sb. o sociálních službách a dále vzniku dalšího nízkoprahového zařízení pro děti a mládež ve Slavičíně KamPak? (při Vzdělávacím, sociálním a kulturním středisku při Nadaci Jana Pivečky, o.p.s.).

V průběhu roku 2009 došlo ke změně místa v případě poskytování drogových služeb v Uherském Hradišti (Sdružení Podané Ruce, kontaktní centrum Charáč). Zařízení je v současné době v bezprostředním centru města (v komerčně pronajatém objektu), lze tedy očekávat lepší přístup klientů do zařízení a současně pokrytí služeb ze strany poskytovatele uživatelům návykových látek.

Rovněž personální obsazení jak kontaktních center (včetně jejich případných terénních programů), tak nízkoprahových zařízení pro děti a mládež (dále jen „NZDM“) vykazovalo značnou stabilitu, včetně svého personálního zázemí.

Pro rekapitulaci o dostupnosti sítě jsou ve Zlínském kraji 4 kontaktní centra (dislokace v bývalých okresních městech – Kroměříž, Uherské Hradiště, Vsetín, Zlín), jež jsou

registrovanou sociální službou dle z. č. 108/2006 Sb., o sociálních službách, ve znění pozdějších předpisů, a která jsou držitelem certifikátu (platnost certifikátů do r. 2010).

Další důležité informace

Od roku 2007 je provoz detoxikačního centra pozastaven, Kroměřížská nemocnice, a. s. provozuje pouze protialkoholní záchytnou stanici. Ústavní léčbu závislostí vč. detoxu poskytuje ve Zlínském kraji Psychiatrická léčebna v Kroměříži.

2 Obecná charakteristika kraje (demografické a socioekonomické ukazatele)

Zlínský kraj byl ustanoven k 1. lednu 2000 na základě ústavního zákona č. 347 ze dne 3. prosince 1997 o vytvoření vyšších územních samosprávných celků. Vznikl sloučením okresů Zlín, Kroměříž a Uherské Hradiště, které patřily k Jihomoravskému kraji, a okresu Vsetín, který spadl do Severomoravského kraje.

Nachází se na východě republiky, kde jeho východní okraj tvoří hranici se Slovenskem. Na jihozápadě sousedí s krajem Jihomoravským, na severozápadě s Olomouckým a v severní části s krajem Moravskoslezským. Svou rozlohou 3 964 km² je čtvrtým nejmenším krajem v republice. K 31.12.2009 měl celkem 305 obcí (z toho 1 statutární město Zlín, 29 měst a 4 městyse), ve kterých k uvedenému datu žilo 591 042 obyvatel. V kraji se nenachází žádné město s více než 100 000 obyvateli, největším městem v kraji je město Zlín s cca 78 000 obyvateli. Hustota zalidnění 149,2 obyvatel/km² výrazně převyšuje republikový průměr. Nejvyšší zalidněnost je v okrese Zlín (186,9 obyvatel/km²) a nejnižší v okrese Vsetín (127,6 obyvatel/km²).

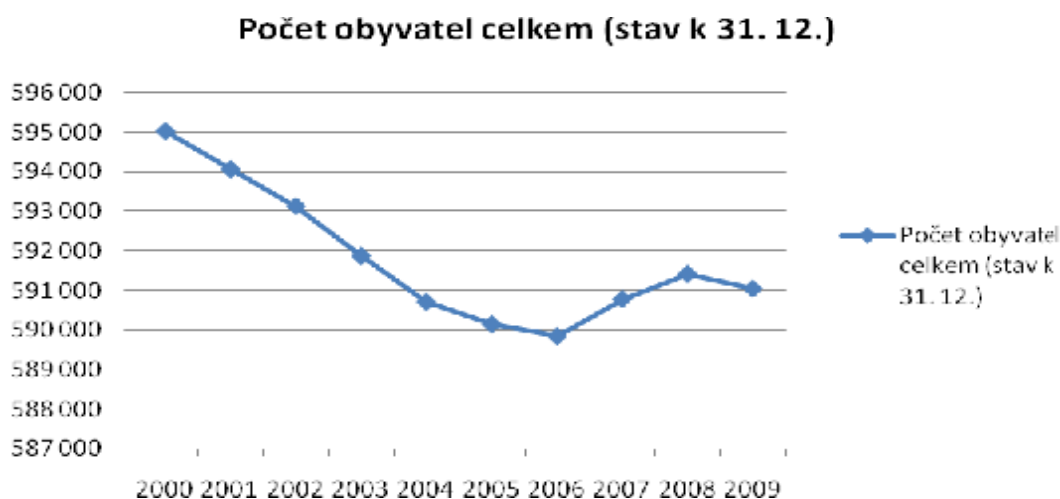
Území má členitý charakter. Z převážné části je kopcovitý, tvořený pahorkatinami a pohořími. V části kraje, v povodí Moravy, se táhne rovinatá úrodná oblast - Haná na Kroměřížsku a Slovácko na Uherskohradištsku. Severní částí kraje probíhají Moravskoslezské Beskydy, na východě se rozkládají Javorníky s nejvyšší horou Velký Javorník (1 071 m) a dále směrem k jihu Bílé Karpaty s nejvyšší horou Velká Javořina (970 m), které také tvoří hranici se Slovenskem. Směrem k jihu od Moravskoslezských Beskyd vybíhá Hostýnsko – Vsetínská hornatina a Vizovická vrchovina. Na jihozápadě kraje se zvedají Chřiby s nejvyšším bodem Brdo (587 m). Mezi Chřiby a výše zmíněnými pahorkatinami probíhá od západu z Olomouckého kraje Hornomoravský úval přes okres Kroměříž až do okresu Zlín. Kolem řeky Moravy, v okrese Uherské Hradiště, probíhá Dolnomoravský úval, který dále pokračuje do Jihomoravského kraje. Od západu k jihu, přes oba úvaly, protéká největší řeka kraje Morava, do které se vlévá většina toků protékajících územím. Jsou to především v severní části řeka Bečva a v jižní části řeka Olšava. Kraj má celkem příznivé klimatické podmínky.

Počet obyvatel

Celkový počet obyvatel Zlínského kraje se od roku 1994 postupně snižoval, v roce 2006 žilo na území Zlínského kraje 589 839 obyvatel (nejméně od r. 2000, viz graf), ale současný vývoj je mírně zvyšující, k 31.12.2009 je počet obyvatel 591 042 z toho 288 372 mužů, 302 670 žen. Vývoj věkového složení obyvatel je charakterizován zvyšujícím se podílem obyvatel v po-productivním věku. Průměrný věk obyvatel Zlínského kraje v roce 2008 (poslední známý údaj) byl 40,7 let.

	Počet obyvatel k 31.12.2009		
	celkem	muži	ženy
Kraj celkem	591 042	288 372	302 670
z toho okresy:			
Kroměříž	108 036	52 679	55 357
Uherské Hradiště	144 387	70 519	73 868
Vsetín	145 692	71 378	74 314
Zlín	192 927	93 796	99 131

Graf – vývoj počtu obyvatelstva ve Zlínském kraji v letech 2000 – 2009



Zdroj: ČSÚ Zlín

Správní obvody obcí, počet obyvatel (stav k 31.12.2009)

Obec s rozšířenou působností	Správní obvod			Obce s pověřeným obecním úřadem
	rozloha	obyvatelé	počet obcí	
Bystřice pod Hostýnem	16 395	16 019	14	Bystřice pod Hostýnem
Holešov	13 282	21 880	19	Holešov
Kroměříž	49 924	70 137	46	Hulín Chropyně Koryčany Kroměříž Morkovice-Slížany
Luhačovice	17 838	19 270	15	Luhačovice Slavičín
Otrokovice	11 167	34 987	10	Napajedla Otrokovice
Rožnov pod Radhoštěm	23 912	35 321	9	Rožnov pod Radhoštěm

Uherské Hradiště	51 808	90 686	48	Staré Město Uherské Hradiště Uherský Ostroh
Uherský Brod	47 347	53 701	30	Bojkovice Uherský Brod
Valašské Klobouky	25 905	23 841	20	Brumov-Bylnice Valašské Klobouky
Valašské Meziříčí	22 968	42 235	16	Valašské Meziříčí
Vizovice	14 616	16 591	16	Vizovice
Vsetín	66 258	67 351	32	Horní Lideč Karolinka Vsetín
Zlín	35 037	99 023	30	Zlín

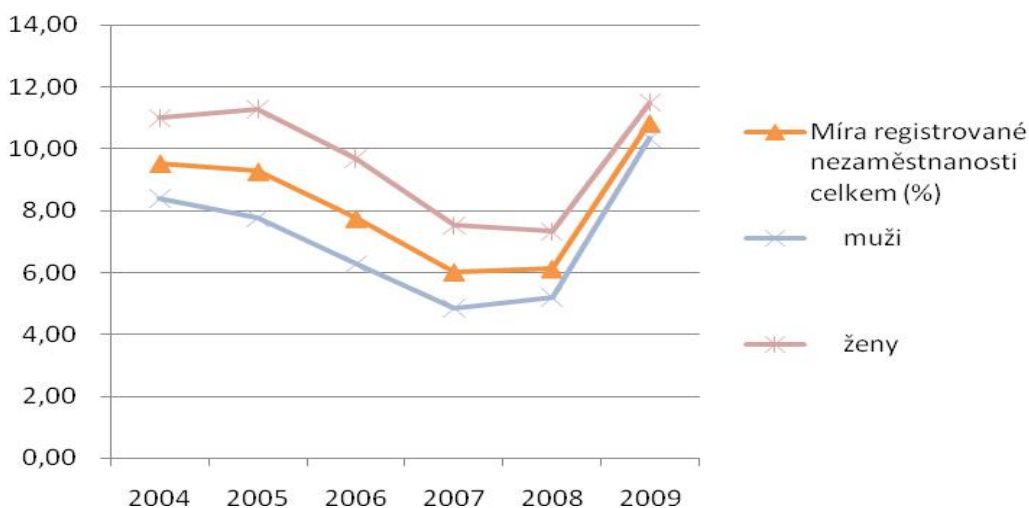
Nezaměstnanost

V registru úřadu práce bylo dle dat MPSV k datu 31.12.2009 evidováno celkem 33 836 uchazečů o zaměstnání (míra registrované nezaměstnanosti¹), přičemž 15 792 je žen a 18 044 mužů.

Registrovaná nezaměstnanost v r. 2009 - počty osob v okresech (zdroj MPSV)

Zlínský kraj celkem	Kroměříž	Uherské Hradiště	Vsetín	Zlín
33 836	6 879	7 583	9 610	9 764

Graf - vývoj míry registrované nezaměstnanosti ve Zlínském kraji v letech 2004 – 2009



Zdroj: ČSÚ Zlín

¹ Míra registrované nezaměstnanosti - vydává Ministerstvo práce a sociálních věcí ČR (MPSV) na základě počtu nezaměstnaných registrovaných na úřadech práce. Tato míra nezaměstnanosti není mezinárodně porovnatelná, neboť odráží národní specifika trhu práce (každý členský stát má například jiný systém podpory v nezaměstnanosti a tudíž i jinak definované nezaměstnané).

Kriminalita

Zlínský kraj patří v rámci České republiky ke krajům s nejnižší celkovou kriminalitou (10. v pořadí), včetně hodnocení jednotlivých druhů kriminality. Celkově zde bylo evidováno 10.044 spáchaných trestných činů (pokles oproti r. 2008 o 351 TČ). Při vyjádření míry rizika kriminality pomocí indexu kriminality (počet evidovaných trestných činů na 10.000 obyvatel) dosáhl index v r. 2009 hodnoty 169,9 (při využití údajů o stavu obyvatel k 31.12.2009), tedy nejnižší hodnoty mezi kraji.

Zatížení krajů ČR (VÚSC) v roce 2009 podle počtu zjištěných trestných činů



Zatížení krajů ČR (VÚSC) v roce 2009 podle počtu zjištěných trestných činů na 10 tis. obyvatel



Zdroj: Ministerstvo vnitra ČR – Zpráva o situaci v oblasti vnitřní bezpečnosti a veřejného pořádku na území České republiky v roce 2009

Při hodnocení útvarů Policie ČR, patřily v r. 2009 útvary policie na teritoriu Zlínského kraje k neúspěšnějším v rámci ČR (celkově 3. místo), neboť ve více jak každém druhém případě byl zjištěn pachatel/pachatelé trestného činu (objasněnost dosáhla 52,33 %).

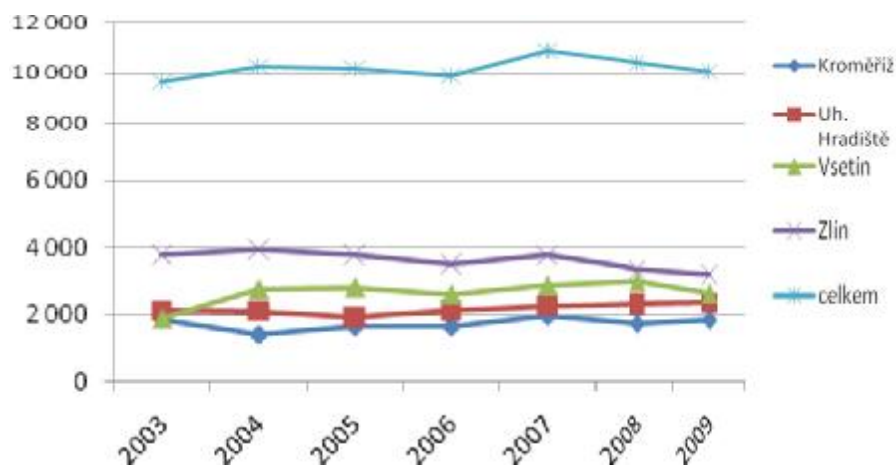
Z výše uvedených údajů lze poukázat na fakt, že Zlínský kraj patří k jednomu z „nejméně“ rizikových krajů, který je navíc podtržen přítomností jedněmi z neúspěšnějších, teritoriálně příslušných útvarů Policie ČR.

Celkový počet trestných činů ve Zlínském kraji

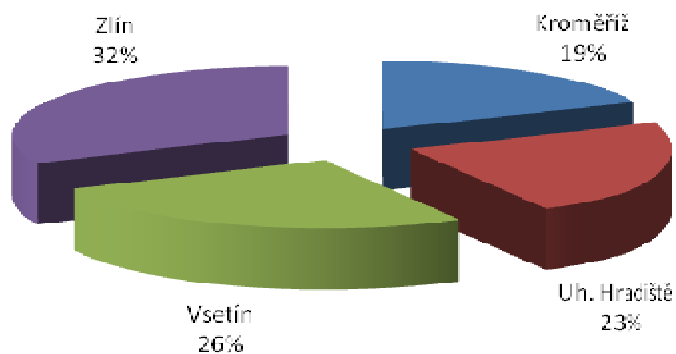
Data

	2003	2004	2005	2006	2007	2008	2009
Kroměříž	1 868	1 405	1 649	1 648	1 978	1 734	1 851
Uh. Hradiště	2 111	2 108	1 922	2 135	2 259	2 317	2 352
Vsetín	1 872	2 764	2 816	2 595	2 863	3 008	2 638
Zlín	3 788	3 955	3 789	3 503	3 777	3 336	3 203
celkem	9 639	10 232	10 176	9 881	10 877	10 395	10 044

Graf



Celkový počet trestných činů v r. 2009 – podíl v jednotlivých okresech

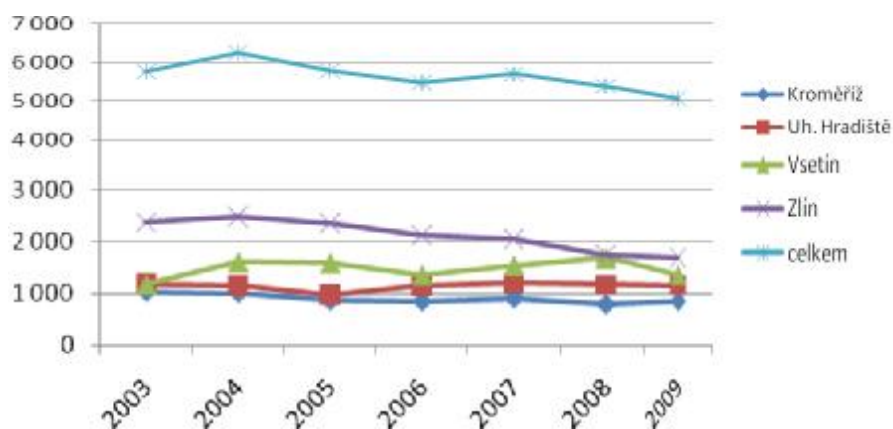


Počet majetkových trestných činů ve Zlínském kraji

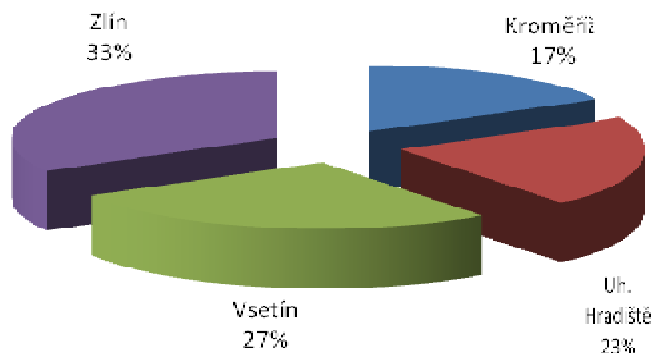
Data

	2003	2004	2005	2006	2007	2008	2009
Kroměříž	1 031	1 008	863	849	907	787	851
Uh. Hradiště	1 181	1 147	973	1 141	1 194	1 168	1 165
Vsetín	1 182	1 612	1 592	1 361	1 543	1 682	1 364
Zlín	2 374	2 487	2 354	2 129	2 054	1 752	1 692
celkem	5 768	6 254	5 782	5 480	5 698	5 389	5 072

Graf



Počet majetkových trestných činů v r. 2009 – podíl v jednotlivých okresech



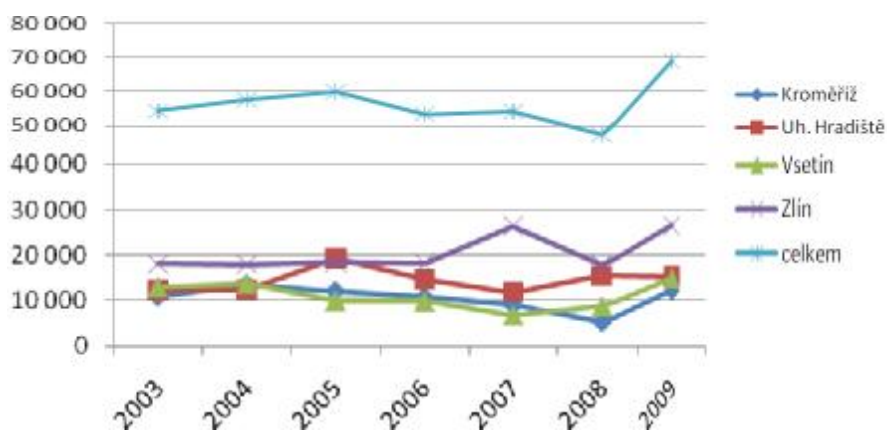
Údaje vztahující se k drogové kriminalitě jsou uvedeny v bodu 4 výroční zprávy – situace na drogové scéně. Rovněž jsou zde uvedeny údaje ke spáchaným přestupkům.

Počet přestupků ve Zlínském kraji

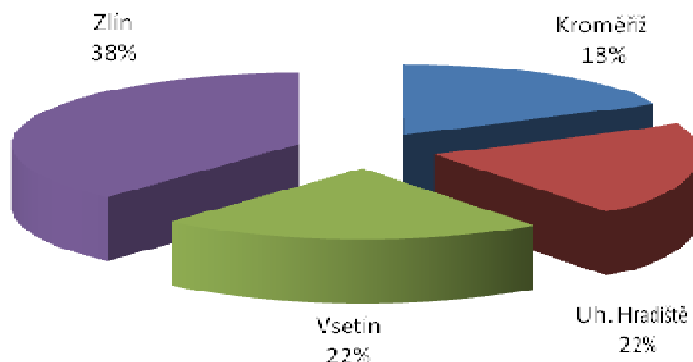
Data

	2003	2004	2005	2006	2007	2008	2009
Kroměříž	10 932	13 528	12 127	10 735	9 053	5 276	12 197
Uh. Hradiště	12 384	12 420	19 305	14 631	11 853	15 418	15 303
Vsetín	12 992	13 708	10 052	9 863	6 789	8 783	15 050
Zlín	18 025	17 981	18 534	18 173	26 489	17 968	26 550
celkem	54 333	57 637	60 018	53 402	54 184	47 445	69 100

Graf



Počet přestupků v r. 2009 – podíl v okresech



Zdroj: Policie ČR

Rizikové regiony

Rizikovost regionů byla určena z údajů dostupných od Policie ČR ve formě vypočítaného indexu trestné činnosti (počet evidovaných trestných činů na 1000 obyvatel). Údaje nebyly dále sledovány podrobně až na úroveň jednotlivých obcí, kde je dislokováno příslušné obvodní oddělení policie, avšak dá se obecně předpokládat, že vyšší index trestné činnosti je v bývalých okresních městech a tento s klesajícím počtem obyvatel neroste.

Pořadí okresů dle indexu trestné činnosti v r. 2009

	TČ celkem	TČ majetkové	Krádeže prosté	Krádeže vloupáním	Krádeže věcí z vozidel
1.	Vsetín	Vsetín	Vsetín	Vsetín	Vsetín
2.	Kroměříž	Zlín	Zlín	Uh. Hradiště	Zlín
3.	Zlín	Uh. Hradiště	Kroměříž	Kroměříž	Uh. Hradiště
4.	Uh. Hradiště	Kroměříž	Uh. Hradiště	Zlín	Kroměříž

Další důležité informace

V souvislosti s reformou Policie ČR zahájenou v roce 2008 v roce 2009 pokračovaly kroky směřující k vybudování krajského ředitelství Policie ČR ve Zlínském kraji. Jeho legislativní opora je zakotvena v zákoně č. 273/2008 Sb., o Policii České republiky, přičemž v příloze k tomuto zákonu je uveden název - Krajské ředitelství policie Zlínského kraje se sídlem ve Zlíně.

3 Koordinace protidrogové politiky

3.1 Institucionální zajištění

3.1.1 Krajské

Krajský protidrogový koordinátor

Pracovní místo krajského protidrogového koordinátora, který je organizačně začleněn na Odboru Kanceláře hejtmána, oddělení neziskového sektoru, je stanoveno na plný úvazek s tím, že je jím dále zpracovávána oblast sociálně patologických jevů a oblast prevence kriminality. S účinností od 1. 1.2009 bylo pracovní místo obsazeno Mgr. Petrem Horyanským (tel. 577043179, e-mail: petr.horyansky@kr-zlinsky.cz).

Přímým nadřízeným je vedoucí oddělení neziskového sektoru Mgr. Pavlína Nováková (tel. 577043180, e-mail: pavlina.novakova@kr-zlinsky.cz).

Krajská protidrogová komise

Komise byla zřízena pod názvem Komise Rady Zlínského kraje pro protidrogovou prevenci a prevenci kriminality dne 6. 4.2009 usnesením Rady Zlínského kraje č. 0283/R09/09 a byla kompetentní v otázkách protidrogové prevence a prevence kriminality.

Složení Komise Rady Zlínského kraje pro protidrogovou prevenci a prevenci kriminality

	jméno	kontakt	profese/instituce/problematika
1 předseda	Mgr. Taťána Nersesjan	tatana.nersesjan@kr-zlinsky.cz	členka Rady Zlínského kraje
2 tajemník	Mgr. Pavlína Nováková	pavlina.novakova@kr-zlinsky.cz	vedoucí oddělení neziskového sektoru KÚZK
3 člen	Mgr. Petr Horyanský	petr.horyansky@kr-zlinsky.cz	krajský protidrogový koordinátor a koordinátor prevence kriminality KÚZK
4 člen	PhDr. Jarmila Peterková	jarmila.peterkova@kr-zlinsky.cz	krajská školská metodička odboru školství KÚZK
5 člen	MUDr. Jiří Tesař	jiri.tesar@kr-zlinsky.cz	vedoucí odd. zdravotnictví KÚZK
6 člen	Bc. Silvie Derková	silvie.derkova@kr-zlinsky.cz	kurátorka pro děti, oddělení SPO KÚZK
7 člen	Mgr. Vladimír Lhotka	vlhotka@pms.justice.cz	vedoucí Probační a mediační služby Zlín
8 člen	Mgr. Martina Stavjaníková	stavjanikova@unko.cz	ředitelka Unie Kompas o. s.
9 člen	Mgr. Petr Netočný	netocny@email.cz	předseda o. s. Onyx Zlín (kontaktní centrum)
10 člen	MUDr. Pavel Konečný	pavelkonecny@email.cz	adiktolog Psychocentrum Zlín
11 člen	Milan Sekáč		předseda - Český červený kříž Vsetín
12 člen	Ing. Kateřina Daňková	pcrzlin@mvcz.cz	pracovnice Policie ČR

13 člen	Mgr. Lucie Javoříková	pcrzlin@mvcv.cz	pracovnice Policie ČR
14 člen	MUDr. Dana Šviráková	khs@khszlin.cz	ředitelka Krajské hygienické stanice Zlínského kraje
15 člen	JUDr. Antonín Blažek	ak.blazek@uh.cz	člen zastupitelstva města Kunovice
16 člen	Anna Vařáková	zlin@cervenkyriz.eu	ředitelka - Český červený kříž Zlín

Přehled pracovních skupin v oblasti protidrogové politiky, seznam členů a stručný popis jejich činnosti

V rámci krajského úřadu nepůsobí v oblasti protidrogové politiky mimo komisi rady Zlínského kraje žádná jiná pracovní skupina.

Ve Zlínském kraji nadále působila v období r. 2009 pracovní skupina nízkoprahových zařízení pro děti a mládež. Pracovní skupina zastupovala všech 11 NZDM působících ve Zlínském kraji.

V rámci činnosti pracovní skupiny na pravidelných setkáních byly řešeny otázky prevence sociálně patologických jevů, probíhala výměna zkušeností z jednotlivých zařízení a výměna zkušeností případů nejlepší praxe. Jednání pracovní skupiny se účastnili krajský protidrogový koordinátor, v případě jeho nepřítomnosti jej zastupovala vedoucí oddělení neziskového sektoru, dle potřeby se jednání účastnili pracovníci odboru sociálních věcí a zdravotnictví krajského úřadu.

Složení pracovní skupiny NZDM Zlínského kraje

subjekt	jméno	kontakt	pozice (náplň práce)
Diakonie ČCE Vsetín	Mgr. Marta Doubravová	marta.doubravova@post.cz	vedoucí NZDM Rubikon
Charita Vsetín	Jana Flachsová, DiS.	zrnko.vsetin@caritas.cz	vedoucí NZDM Zrnko
NA CESTĚ, o. s. Vsetín	Bc. Miriam Hurtová	centrumarcha@centrumarcha.cz	ředitelka o. s.
Naděje o. s. pobočka Zlín	Bc. Kateřina Pivoňková	vizovice@nadeje.cz	ředitelka pobočky
Oblastní charita Uherské Hradiště	Mgr. Jitka Janošková	uhradiste@caritas.cz	vedoucí NZDM Tulip
R-Ego, o. s.	Mgr. Dana Kozubíková	pc.r-ego@tiscali.cz	vedoucí NZDM
Salesiánský klub mládeže Zlín	Mgr. Petr Kopřiva	saleklub@quick.cz	předseda o. s.
Sociální služby Uh. Brod, p. o.	Bc. Antonín Kunčar	vedouci.nzdm@ssub.cz	vedoucí NZDM Větrník
Unie Kompas	Mgr. Martina Stavjaníková	stavjanikova@unko.cz	ředitelka o. s., koordinátorka PS NZDM ZK
Unie Kompas	Mgr. Michaela Matochová	matochova@unko.cz	vedoucí NZDM T klub
Unie Kompas	Mgr. Stanislav Tomek	tomek@unko.cz	vedoucí NZDM Šlikr

Vzdělávací, sociální a kulturní středisko při Nadaci Jana Pivečky, o.p.s.	Mgr. Božena Filáková	filakova@pivecka.cz	vedoucí NZDM KamPak?
---	----------------------	--	----------------------

Subjekty zabývající se terciární protidrogovou prevencí se scházely pravidelně na společných jednáních jednou za cca tři měsíce za účasti krajského protidrogového koordinátora. Vzhledem k celkovému počtu 4 subjektů nebyla dosud potřeba vytvořit formálně pracovní skupinu.

Spolupráce s koordinátorem prevence kriminality, romským koordinátorem, krajským školským metodikem prevence, popř. dalšími institucemi (orgány sociálně právní ochrany dětí, sociální kurátoři, probační a mediační služba apod.), vč. hodnocení kvality spolupráce)

Spolupráce s krajskou koordinátorkou pro romskou integraci se týkala především aktivit primární prevence, společně byla řešena problematika NZDM, která navštěvují romské děti, spolupráce na dotačních programech kraje. Vzhledem k tomu, že pracovní místo této koordinátorky je zařazena také v oddělení neziskového sektoru Odboru Kancelář hejtmána, byla spolupráce na bázi kolegiality velmi dobrá.

Spolupráce s krajskou školskou koordinátorkou preventivních aktivit se týkala především hodnocení NNO podílejících se na realizaci minimálních preventivních programů škol, informování o výskytu soc. patologických jevů ve školách, spolupráce na dotačních programech kraje. Pracovní místo koordinátorky je zařazeno na odboru školství, mládeže a sportu. Vzájemná komunikace však probíhá velmi dobře, včetně společného vzdělávání nebo rozvoje spolupráce s okresními metodiky prevence.

Dále krajský protidrogový koordinátor spolupracoval s pracovníky z odboru sociálních věcí a zdravotnictví, blíže s kurátorkou pro mládež, se kterou si vzájemně předávají informace týkající se mládeže a soc. patologických jevů, účastní se setkání pracovní skupiny NZDM nebo vzdělávacích aktivit v těchto oblastech. Pracovní místo kurátorky pro mládež je zařazeno na odboru sociálních věcí a zdravotnictví. Kurátorka pro mládež a krajská školská koordinátorka jsou členkami komise rady kraje.

V krajské protidrogové komisi byli dále zástupci Probační a mediační služby ČR, Policie ČR. Spolupráce krajského koordinátora s těmito zástupci probíhala průběžně i mimo zasedání komise.

Lze konstatovat, že vzájemná komunikace krajského koordinátora se zástupci jednotlivých složek veřejné správy byla na dobré úrovni a to jak díky formálním vazbám (členství v komisi RZK), tak i vytvořeným neformálním.

Vzdělávání v rámci kraje (např. místní koordinátoři, poskytovatelé služeb, úředníci, atp.)

Zlínský kraj neposkytoval možnost vzdělávání pro místní koordinátory nebo poskytovatele služeb. Výjimkou bylo uspořádání konference „Substituční léčba a terciární prevence návykových poruch – jejich smysl a realizace v praxi“, na niž byla pozvána odborná, zejména lékařská veřejnost, dále zástupci kontaktních center a místní protidrogoví koordinátoři.

Další informace o vzdělávání, které Krajský protidrogový koordinátor získal, byly zasílány elektronicky a to v souvislosti s jejich obsahem zpravidla poskytovatelům služeb.

Odborné akce (semináře, konference)

V roce 2009 uspořádal Zlínský kraj ve spolupráci s firmou Schering-Plough, Central East AG a Českou lékařskou komorou Zlín konferenci s názvem „Substituční léčba a terciární prevence návykových poruch – jejich smysl a realizace v praxi“. Vzhledem k obsahu byla určena zejména pro odbornou lékařskou veřejnost. Hlavní příspěvek „Substituční léčba návykových poruch“ byl přednesen MUDr. Konečným z AT ambulance (Psychocentrum Zlín), doplňkově byl zástupkyní Krajské hygienické stanice Zlín přednesen příspěvek s tematikou „Virová hepatitida typu C, epidemiologie, genetická heterogenita a její využití při šetření zdroje“, dále příspěvek prezentující jednotlivá kontaktní centra a příspěvek zástupce kontaktního centra Charáč k problematice harm reduction „Má kapsle šanci v HR?“.

Další aktivitou Zlínského kraje bylo uspořádání pracovního setkání pro terénní pracovníky a pracovníky kontaktních center za účasti MUDr. Konečného z AT ambulance (Psychocentrum Zlín) a MUDr. Tkadlecové z KHS Zlín, přičemž předmětem jednání byla problematika duálních diagnóz (MUDr. Konečný) a HIV/AIDS a postexpoziční profylaxe (MUDr. Tkadlecová).

Další aktivitou Zlínského kraje bylo uspořádání pracovní porady místních protidrogových koordinátorů, na níž byli jednotliví koordinátoři informováni zejména o podpoře subjektů zabývajících se primární a terciární protidrogovou prevencí, dále byly poskytnuty další informace k problematice drog (financování státem, poskytovatelé v kraji, výroční zpráva, atd.).

3.1.2 Místní

Místní protidrogoví koordinátoři

ORP	jméno	kontaktní údaje	zařazení
Bystřice pod Hostýnem	Bc. Ludmila Luzarová	tel.: 573 501 984 e-mail: luzarova@mubph.cz	dávky soc. péče pro zdravotně postižené občany
Holešov	Mgr. Jiří Nesázel	tel.: 573 521 763 e-mail: jiri.nesazel@holesov.cz	kurátor pro nezletilé a mladistvé
Kroměříž	Mgr. Libor Jarmar	tel.: 573 321 415 e-mail: libor.jarmar@mesto-kromeriz.cz	vedoucí OSPOD, kurátor pro mládež
Luhačovice	Gabriela Kříčková	tel.:577 197 275 e-mail: krickova@mesto.luhacovice.cz	odbor sociální, sociální kurátorka
Otrokovice	Bc. David Špendlík	tel.:577 680 276 e-mail: spendlik@muotrokovice.cz	odd. sociálních služeb, sociální koordinátor a preventista
Rožnov pod Radhoštěm	Barbora Zuzanáková	tel.:571 661 275 e-mail: zuzanakova.soc@roznov.cz	kurátor pro mládež
Uherské Hradiště	Jana Nohalová	tel.: 572 525 760 e-mail: jana.nohalova@mesto-uh.cz	vedoucí OSPOD
Uherský Brod	Mgr. Monika Fojtáčová	tel.:572 615 375 e-mail: monika.fojtachova@ub.cz	vedoucí OSPOD

Valašské Klobouky	Bc. Josef Vlček	tel.:577 311 130 e-mail: vlcek@mu-vk.cz	referent sociálního odboru-kurátor
Valašské Meziříčí	Bc. Miroslav Ildža	tel.:571 674 598 e-mail: ildza@muvalmez.cz	kurátor pro mládež
Vizovice	Ing. Vladimír Nedbal	tel.: 577 599 157 e-mail: vladimir.nedbal@mestovizovice.cz	kurátor pro mládež a dospělé, koordinátor protidrogové prevence
Vsetín	Ing. Jan Plšek	tel.: 571 491 625 e-mail: jan.plsek@mestovsetin.cz	vedoucí oddělení sociální prevence
Zlín	Bc. Vlasta Skopová	tel.: 577 630 393 e-mail: vlastaskopova@muzlin.cz	vedoucí oddělení zdravotnictví a prevence kriminality

Popis systému spolupráce, vč. hodnocení kvality spolupráce

Systém spolupráce mezi krajským protidrogovým koordinátorem a místními koordinátory byl uskutečňován převážně písemnou komunikací (elektronickou formou), eventuelně telefonicky. Byly řešeny konkrétní záležitosti a potřeby kraje nebo jednotlivých měst (ORP), případně poskytovatelů služeb v teritoriu jednotlivých měst. V případě potřeby intenzivnější spolupráce nebo řešení problému (např. Bystřice p. H., Holešov, Uherský Brod, Vsetín, Zlín) byly věci projednávány za osobní spolupráce koordinátorů. V jednom případě se uskutečnilo společné pracovní setkání krajského protidrogového koordinátora s místními koordinátory.

Spolupráci s jednotlivými koordinátory lze hodnotit jako dobrou, s rostoucí mírou intenzity vzájemných kontaktů s krajským protidrogovým koordinátorem je spolupráce adekvátně prohlubována.

Společné akce v rámci kraje

Společnou aktivitou bylo uspořádání pracovní rady místních protidrogových koordinátorů na půdě Krajského úřadu Zlínského kraje, na níž byli jednotliví koordinátoři informováni zejména o podpoře subjektů zabývajících se primární a terciární protidrogovou prevencí, dále byly poskytnuty další informace k problematice drog (financování státem, poskytovatelé služeb v kraji, výroční zpráva, atd.).

V rámci pořádané konference (viz odborné akce – semináře konference, bod 3.1.1) byli místní koordinátoři pozváni k účasti, avšak s malým zastoupením.

Další důležité informace

Dobrá spolupráce na úrovni mezi krajským a místními protidrogovými koordinátory je mimo jiné zajištěna díky relativní stabilitě personálního obsazení pracovních míst místních protidrogových koordinátorů. V r. 2009 došlo pouze k jedné změně v obsazení (ORP Otrokovice) z důvodu nástupu na mateřskou dovolenou.

3.2 Hlavní zaměření strategických dokumentů protidrogové politiky kraje

Hlavní oblasti, na které se strategické dokumenty (strategie, akční plány) zaměřují a cíl/žádaný stav, kterého má být v rámci strategie/akčního plánu dosaženo

Zlínský kraj měl pro období let 2007-2009 zpracován akční plán realizace protidrogové politiky, který byl schválen Radou Zlínského kraje 5. 11.2007 usnesením č. 0794/R23/2007. Akční plán byl rozpracován do 6 hlavních oblastí, týkajících se uvedené primární prevence, dále léčby a následné péče, snižování rizik, snižování nabídky a prosazování práva, informace (včetně výzkumu a hodnocení) a koordinace a financování.

Jeho hlavním cílem je eliminovat užívání všech typů drog na území Zlínského kraje za současného posílení role primární prevence jako prvotní ochrany společnosti. Tento cíl je totožný s hlavním cílem Národní strategie protidrogové politiky na období 2005 – 2009, vychází z konceptu ochrany veřejného zdraví, který byl definován Světovou zdravotnickou organizací.

3.2.1 Výstupy hodnocení realizace aktivit akčního plánu za uplynulé období (končící v r. 2009)

Akční plán stanoví jako kroky k dosažení uvedeného hlavního cíle specifické cíle a opatření. Pro jednotlivá opatření jsou navrženi realizátoři. Každé opatření obsahuje předpokládané indikátory a výstupy pro hodnocení úspěšnosti. Realizace plánu je průběžně sledována a vyhodnocována v rámci pravidelných pracovních setkání zainteresovaných subjektů pro jednotlivé oblasti. Plnění akčního plánu bylo průběžně zveřejňováno a aktuální je zveřejněno na webových stránkách Zlínského kraje.

3.3 Nejvýznamnější rozhodnutí krajských orgánů v oblasti protidrogové politiky v uplynulém roce

Přehled nejvýznamnějších rozhodnutí:

- Rada Zlínského kraje usnesením č. 0138/R06/09 dne 23. 2. 2009 schválila poskytnutí dotací na 1 projekt pro terciární prevenci a 7 projektů pro primární prevenci do výše 200.000,- Kč z PF07-09 Podprogramu pro nestátní neziskové organizace v oblasti prevence sociálně patologických jevů z Programového fondu Zlínského kraje.
- Rada Zlínského kraje usnesením č. 0283/R09/09 ze dne 6. 4.2009 zřizuje Komisi Rady Zlínského kraje pro protidrogovou prevenci a prevenci kriminality kompetentní v otázkách protidrogové prevence a prevence kriminality.
- Rada Zlínského kraje usnesením č. 0374/R12/09 dne 18. 5. 2009 vzala na vědomí Výroční zprávu o realizaci protidrogové politiky v roce 2008.
- Zastupitelstvo Zlínského kraje usnesením č. 0068/Z03/09 ze dne 18. 3. 2009 schválilo poskytnutí dotací na 3 projekty pro terciární prevenci a 3 projekty pro primární prevenci nad 200.000,-Kč z PF07-09 Podprogramu pro nestátní neziskové organizace v oblasti prevence sociálně patologických jevů z Programového fondu Zlínského kraje.
- Zastupitelstvo Zlínského kraje usnesením č. 0119/Z05/09 ze dne 17. 6. 2009 schválilo poskytnutí přímých neinvestičních účelových dotací na 3 projekty pro terciární prevenci z Programového fondu Zlínského kraje.

3.4 Nejvýznamnější aktivity v oblasti protidrogové politiky v uplynulém roce

Přehled nejvýznamnějších aktivit:

- Zpracování Výroční zprávy o realizaci protidrogové politiky v roce 2008.
- Plnění Akčního plánu především formou metodické a vzdělávací činnosti.
- Organizace konference na téma „Substituční léčba a terciární prevence návykových poruch – jejich smysl a realizace v praxi“ 25. 6.2009 odbornou lékařskou veřejnost, kontaktní centra a další odbornou veřejnost (např. protidrogoví koordinátoři).
- Organizace pracovního setkání pro terénní pracovníky a pracovníky kontaktních center dne 11. 6.2009 s realizací přednášky na téma duální diagnózy a informace z oblasti HIV a AIDS.
- Uspořádání pracovní porady místních protidrogových koordinátorů dne 16. 4.2009, se zaměřením na poskytnutí informací o podpoře subjektů zabývajících se primární a terciární protidrogovou prevencí, dále byly poskytnuty další informace k problematice drog (financování státem, poskytovatelé v kraji, výroční zpráva, atd.).
- Účast na mezinárodním dni boje proti drogám v Kroměříži dne 26. 6.2009 s realizací přednášky s tematikou realizace protidrog. politiky ZK za rok 2008.
- Podpora setkání pracovníků kontaktních center a pracovníků NZDM v průběhu roku za účasti protidrogového koordinátora, jenž se jich osobně účastnil.
- Zlínský kraj podpořil již 8. ročník tradičního fotbalového turnaje nízkoprahových zařízení pro děti a mládež, který se uskutečnil dne 25. 4. 2009.
- Odbor školství, mládeže a sportu Krajského úřadu Zlínského kraje provedl ve školním roce 2008-2009 mapování sociálně patologických jevů ve školách.

3.5 Identifikované nedostatky/ slabé oblasti v celkové realizaci protidrogové politiky kraje

- Vzhledem k rostoucímu počtu případů akutní intoxikace alkoholem trvalá absence samostatně fungující protialkoholní záchranné stanice, která by poskytovala své služby v rámci Zlínského kraje.
- Nadále absence detoxikačního a detoxifikačního oddělení a také absence doléčovacího programu pro klienty vracející se z pobytu v komunitě nebo po střednědobé léčbě závislosti nejčastěji v psychiatrických léčebnách.
- V oblasti primární prevence absence NZDM ve Valašském Meziříčí a nově od III. čtvrtletí roku 2009 rovněž v Kroměříži.
- Analýza drogové scény ve Zlínském kraji. Lze konstatovat, že síť kontaktních center a terénních programů je stabilizovaná a proto analýza drogové scény by mohla být dobrým východiskem pro stanovení dalších priorit v aktivitách Zlínského kraje, popřípadě pro zpracování krajské koncepce protidrogové politiky na další roky (připraveno pro r. 2010).

3.6 Finanční zajištění protidrogové politiky

Způsob financování služeb v kraji

Aktivity protidrogové politiky byly podporovány z rozpočtu Zlínského kraje v roce 2009 v celkové výši 3,000.000,- Kč, a to ve dvou formách. Jednou formou byl dotační titul,

podprogram PF07-09 na podporu nestátních neziskových organizací v oblasti sociálně patologických jevů Programového fondu Zlínského kraje, formou přímé dotace na činnost ve výši 2,095.000,- Kč. Druhou formou podpory protidrogové politiky bylo poskytnutí přímých dotací z Programového fondu Zlínského kraje na podporu poskytovatelů služeb zabývajících se terciární prevencí, a to ve výši 905.000,- Kč.

Cílem dotačních titulů bylo stejně jako v předchozích letech podpořit projekty cíleně zaměřené na práci se skupinou dětí, mládeže a mladých dospělých, potencionálně ohroženou vznikem a rozvojem sociálně patologického chování nebo problematikou zasažených, dále vytvořit síť programů schopných oslovit uvedené cílové skupiny, navázat a udržet s nimi kontakt, nabízet aktivity a služby směřující k rozvoji pozitivních životních alternativ.

Popis dotačního řízení kraje

Zlínský kraj realizoval v souladu se schválenými vnitřními předpisy kraje pro Programový fond každoročně podprogram na podporu nestátních neziskových organizací v oblasti prevence sociálně patologických jevů (PF07-09). Jednalo se o podporu občanských sdružení, církevních organizací, obecně prospěšných společností, nadací a nadačních fondů. Podpora nebyla určena obcím a organizacím zřizovaným obcemi či krajem. Znění podprogramu bylo schváleno zastupitelstvem kraje při schválení rozpočtu kraje na daný kalendářní rok. V lednu daného roku byla výzva k podání projektů zveřejněna a subjekty měly 25 dnů na podání žádosti o podporu. Vzhledem k využití elektronické formy pro předložení žádosti, byla pro subjekty - případné zájemce o poskytnutí dotace připravena školení. Subjekty mohly v době od zveřejnění výzvy do uzávěrky své případné projekty konzultovat s určeným pracovníkem krajského úřadu. Následně po ukončení termínu pro podání výzev, probíhala kontrola formální správnosti podaných žádostí a výběr projektů na podporu výběrovou komisí, jejíž složení schválila rada kraje. Komise byla složena z členů protidrogové komise. Poté výběrová komise předložila návrh projektů na podporu ke schválení radě kraje nebo zastupitelstvu kraje dle výše navrhované dotace.

Minimální a maximální výše dotace v daném podprogramu byly specifikovány dle priorit stanovených věcnou specifikací schválenou zastupitelstvem Zlínského kraje, přičemž subjekty mohly podat maximálně 2 projekty. Prioritou podprogramu byla podpora subjektů terciární prevence (kontaktní centra a terénní programy), následně byly podporovány subjekty primární prevence a to v pořadí NZDM-volnočasové aktivity a následně individuální projekty primární prevence zaměřené na vzdělávací aktivity.

Celková částka v podprogramu PF07-09 byla v roce 2009 ve výši 2,095.000,- Kč. Podpora byla přiznána 14 subjektům z celkového počtu 21 podaných projektů a požadované částky 4,133.000,- Kč. Ve formě poskytnutí přímé dotace byly podpořeny 3 projekty terciární prevence a to ve výši 905.000,- Kč z požadované částky 1,100.000,- Kč.

Po schválení dotace orgánem kraje byl protidrogovým koordinátorem připraven návrh smlouvy, projednán s příjemcem dotace a připraven ke schválení oběma smluvními stranami. Finanční prostředky byly zaslány po uzavření smlouvy příjemci dotace. V průběhu realizace projektu komunikoval protidrogový koordinátor a příjemce dotace průběžně dle potřeb o realizaci projektu.

Víceleté financování služeb

V roce 2009 nerealizoval Zlínský kraj podporu poskytovatelům služeb ve formě víceletého financování, rok 2008 byl posledním rokem tohoto způsobu financování, z tohoto důvodu probíhalo pouze vyhodnocení víceletého financování za roky 2006-2008.

Dotační priority

Zlínský kraj má dlouhodobě nastaveny stabilní dotační priority, z tohoto důvodu jsou i priority v roce 2009 shodné s prioritami v předchozích letech. Níže uvedené priority jsou seřazeny dle hierarchie.

- Podpora sítě kontaktních a poradenských center pro uživatele drog a jejich rodinné příslušníky (pedagogy), včetně udržení stávajícího plošného pokrytí kraje terénními výměnnými programy pro uživatele drog.
- Podpora subjektů poskytujících certifikovanou službu specifické primární prevence s akreditací MŠMT.
- Podpora činnosti nízkoprahových zařízení pro děti a mládež (prioritně v obcích s rozšířenou působností), včetně realizovaných terénních programů těchto subjektů.
- Rozvoj a udržení volnočasových aktivit nízkoprahových zařízení pro děti a mládež – důvodem pro vymezení této priority byla zejména podpora dalších, doplňkových aktivit nízkoprahových zařízení pro děti a mládež a jejich terénních programů podpořených z individuálního projektu financovaného z prostředků ESF (ve formě specializovaných programů primární prevence).
- Vznik volnočasových aktivit v nově vznikajících nízkoprahových zařízeních pro děti a mládež (prioritně v obcích s rozšířenou působností)
- Podpora projektů nestátních neziskových organizací realizujících projekty primární protidrogové prevence a prevence sociálně patologických jevů (přednášková činnost, poradenská činnost, podpora volnočasových aktivit, ...).

Využití (uplatnění) systému certifikací odborné způsobilosti

Byl využit v rámci víceletého financování, ukončeného v r. 2008, kdy hrál důležitou roli pro udělení akreditace. V rámci každoročního podprogramu požaduje kraj také předložení dokladu o certifikaci nebo doklad o zahájení certifikačního řízení. Cílem kraje je zajištění kvalitní služby a podporovat poskytovatele, kteří mají snahu tuto kvalitní službu zajišťovat a rozvíjet ji dále včetně vzdělávání svých pracovníků.

Deficit ve financování služeb

V roce 2009 byl deficit financování protidrogové politiky ve výši 2,233.000,- Kč, přičemž tento rozdíl byl dán rozdílem požadavku realizátorů projektů a možností Programového fondu Zlínského kraje formou přímé dotace na činnost (celkem 3,000.000,- Kč). Problematika protidrogové politiky vykazuje již druhým rokem deficit ve financování služeb. Vzhledem k nastavení priorit je relativně vyšší podíl deficitu u projektů zaměřených na primární prevenci. V případě terciární prevence byly požadavky realizátorů naplněny na 89,40 % (rozdíl 207.000,- Kč), v případě projektů zaměřených na primární prevenci to bylo jen 38,25 % (rozdíl 2,026.000,- Kč).

Další důležité informace

Zlínský kraj v roce 2009 administroval finanční prostředky MŠMT. Jednalo se o Program I., programy na podporu aktivit v oblasti prevence sociálně patologických jevů u dětí a mládeže vyhlášeného v rámci Programů na podporu aktivit v působnosti resortu MŠMT. Tento

Program I. byl realizován krajskou školskou koordinátorkou. Program byl vyhlášen a zveřejněn na základě rozhodnutí orgánu kraje, který schválil výběrovou komisi. V roce 2009 se ze Zlínského kraje ucházelo o poskytnutí dotaci v rámci tohoto Programu I. celkem 59 žadatelů s 65 projekty v celkové výši 3,342.000,- Kč. Celkem bylo v úhrnné částce 916.000,- Kč přidělením dotace podpořeno 25 projektů škol a školských zařízení, pro něž byl uvedený program určen, přičemž polovinou vyplacené dotace byly podpořeny projekty z oblasti protidrogové prevence.

Ve 2. polovině roku 2009 zahájil Zlínský kraj realizaci individuálního projektu kraje „Poskytování sociálních služeb ve Zlínském kraji“ na léta 2009-2012, financovaném Evropským sociálním fondem a státním rozpočtem ČR prostřednictvím Operačního programu Lidské zdroje a zaměstnanost. Do tohoto projektu byly zavedeny služby NZDM, tedy primární prevence. Služby terciární prevence jsou i nadále financovány z prostředků rozpočtu Zlínského kraje.

3.6.1 Rozpočtové výdaje na protidrogovou politiku

Výdaje z rozpočtu kraje

Výdaje	Popis	Výše (v Kč)	Výše (v Kč) na vrub nelegálních drog
Zlínský kraj	Dotace na podporu nestátních neziskových organizací v oblasti sociálně patologických jevů v roce 2009 - Podprogram PF07-09	2,095.000 Kč	840.000 Kč z toho: • Charita Kroměříž - terénní program Plus 195.000 Kč • Agarta KC Klíč + terénní program Klíč 435.000 Kč • Onyx Zlín - streetwork Zlín 210.000 Kč
Zlínský kraj	Přímé dotace v oblasti sociálně patologických jevů v roce 2009	905.000 Kč	905.000 Kč z toho: • Charita Kroměříž - KC Plus 225.000 Kč • Podané ruce - Charáč 420.000 Kč • Onyx KC Zlín 260.000 Kč
Zlínský kraj	Finanční prostředky na provoz protialkoholní záchytné stanice provozované Kroměřížskou nemocnicí a. s. dle smlouvy o provozování PZS na rok 2009 č. D/2408/2008/SZD	3,164.830,- Kč z toho poskytnuto: 394.700,- Kč za období 11-12/2008 (dle smlouvy o provozování PZS č. D/2674/2007/SZD ve znění Dodatku č. 1) 2.770.130,- Kč za období 01-08/2009 (dle smlouvy o provozování PZS č. D/2408/2008/SZD)	0 Kč
Zlínský kraj	projekt Poskytování služeb sociální prevence ve Zlínském kraji (projekt je financován Evropským sociálním fondem a státním rozpočtem ČR prostřednictvím Operačního programu Lidské zdroje a zaměstnanost)	2, 673.308 Kč	0 Kč
Celkem	...	8,838.138 Kč	1,745.000 Kč

Výdaje z rozpočtu obcí

Výdaje	Popis	Výše (v Kč)	Výše (v Kč) na vrub nelegálních drog
Bystřice pod Hostýnem celkem 25.000 Kč	Kontaktní centrum PLUS – příspěvek na činnost streetwork	25.000 Kč	25.000 Kč
Holešov celkem 29.000 Kč	Kontaktní centrum PLUS – příspěvek na činnost streetwork	10.000 Kč	10.000 Kč
	SPŠ MV ČR Holešov - podpora PEER programu	3.000 Kč	0 Kč
	Odborné učiliště a Základní škola Holešov - podpora PEER program	3.000 Kč	0 Kč
	Gymnázium L. Jaroše Holešov - podpora PEER programu	3.000 Kč	0 Kč
Hulín celkem 10.000 Kč	Kontaktní centrum PLUS – příspěvek na činnost streetwork	10.000 Kč	10.000 Kč
Chropyně celkem 12.000 Kč	Kontaktní centrum PLUS – příspěvek na činnost streetwork	12.000 Kč	12.000 Kč
Kroměříž celkem 170.000 Kč	Kontaktní centrum PLUS, včetně terénního programu – dotace na činnost	170.000 Kč	170.000 Kč
	Jaspis, o. s. - příspěvek na činnost	11.569 Kč	0 Kč
Kunovice celkem 10.000. Kč	o. s. Podané ruce, KC Charáč - příspěvek na činnost	10.000 Kč	10.000 Kč
Luhačovice celkem 0 Kč	Podpora v r. 2009 neposkytnuta	0 Kč	0 Kč
Morkovice celkem 18.000 Kč	Kontaktní centrum PLUS – příspěvek na činnost streetwork	18.000 Kč	18.000 Kč
Napajedla celkem 22.000 Kč	M2M, o. s. – podpora projektu Mladí pro mladé	22.000 Kč	0 Kč
Otrokovice celkem 140.230 Kč	Kontaktní centrum Zlín – dotace na činnost	62.400 Kč	62.400 Kč
	Unie Kompas - provoz NZDM Šlikr	44.800 Kč	0 Kč
	Prim. prevence patol. jevů pro děti z rodin ohrožených soc. vyloučením	33.030 Kč	0 Kč
Rožnov pod Radhoštěm celkem 86.000 Kč	Občanské sdružení Agarta – dotace	38.000 Kč	38.000 Kč
	MP Rožnov p. R. - přednášky ve školách	48.000 Kč	0 Kč
Slavičín celkem 55.000 Kč	Porad. centrum R-Ego - příspěvek na činnost	55.000 Kč	0 Kč
Staré Město celkem 20.000 Kč	o. s. Podané ruce, KC Charáč - příspěvek na činnost	20.000 Kč	20.000 Kč
Uherské Hradiště celkem 284.000 Kč	o.s. Podané ruce, KC Charáč - příspěvek na činnost	210.000 Kč	210.000 Kč
	NZDM Tulip - příspěvek na činnost	74.000 Kč	0 Kč
Uherský Brod celkem 50.000 Kč	o. s. Podané ruce, KC Charáč - příspěvek na činnost	50.000 Kč	50.000 Kč
Valašské Klobouky celkem 0 Kč	Podpora v r. 2009 neposkytnuta	0 Kč	0 Kč
Valašské Meziříčí	o. s. Agarta - dotace	80.000 Kč	80.000 Kč

celkem 2,097.216 Kč	podpora drobných preventivních projektů	20.000 Kč	0 Kč
Vizovice celkem 85.000 Kč	o. s. Onyx, terénní program Zlín	5.000 Kč	5.000 Kč
	o. s. Naděje, pobočka Zlín na provoz nízkoprahového zařízení Vítek	80.000 Kč	0 Kč
Vsetín celkem 610.000 Kč	o. s. Agarta, KC Klíč	222.000 Kč	222.000 Kč
	o. s. Agarta, terénní program Vsetín	50.000 Kč	50.000 Kč
	o. s. Na cestě, Centrum archa	280.000 Kč	0 Kč
	o. s. Na cestě, Archafest	30.000 Kč	0 Kč
	o. s. Cyrilos, Valašské Přeso 09	30.000 Kč	0 Kč
	o. s. Cyrilos, Drogám pod kůží	5.000 Kč	0 Kč
	o. s. Cyrilos, Legalizace marihuany ANO x NE	3.000 Kč	0 Kč
Zlín celkem 1,030.000 Kč	Podpora NZDM	700.000 Kč	0 Kč
	o. s. Onyx, K-centrum Zlín	244.000 Kč	244.000 Kč
	o. s. Onyx, terénní program Zlín	86.000 Kč	86.000 Kč
Celkem		2,833.369 Kč	1,495.369 Kč

Ostatní zdroje (nikoliv však prostředky vydávané přímo ze státního rozpočtu, ty se zjišťují prostřednictvím ČSÚ)

Výdaje	Popis	Výše (v Kč)	Výše (v Kč) na vrub nelegálních drog
Barum Continental celkem 5.000 Kč	M2M, o. s.	5.000 Kč	0 Kč
ČSOB a. s. celkem 8.120 Kč	Naděje o. s. – středisko Vizovice	8.120 Kč	0 Kč
F nadace celkem 11.528 Kč	o. s. Na cestě, Centrum archa	11.528 Kč	0 Kč
Nadace děti-kultura-sport celkem 30.000 Kč	Činnost porad. centra R-Ego	30.000 Kč	0 Kč
BTH Slavičín s.r.o. celkem 12.437 Kč	Činnost porad. centra R-Ego	12.437 Kč	0 Kč
Služby města Slavičín celkem 20.563 Kč	Činnost porad. centra R-Ego	20.563 Kč	0 Kč
Nadace tuzemské (ostatní) celkem 40.000 Kč	o. s. Podané ruce, KC Charáč	40.000 Kč	40.000 Kč
Dary celkem 327.672 Kč	o. s. Agarta, KC Klíč, včetně terénního programu	51.500 Kč	51.500 Kč
	o. s. Podané ruce, KC Charáč	1.000 Kč	1.000 Kč
	NZDM Jaspis v Kroměříži	3.931 Kč	0 Kč
	Březiny o. s.	48.000 Kč	0 Kč
	Unie Kompas T-klub	37.350 Kč	0 Kč
	Unie Kompas Šlikr	6.200 Kč	0 Kč
Vlastní podíl	Kontaktní centrum PLUS, včetně terénního programu	42.253 Kč	42.253 Kč

celkem Kč	o. s. Agarta, KC Klíč	9.833 Kč	9.833 Kč
	o. s. Onyx, KC Zlín	37.893 Kč	37.893 Kč
	Unie Kompas - Šlikr	2.480 Kč	0 Kč
	o. s. Na cestě, Centrum archa	34.937 Kč	0 Kč
	Březiny o. s.	146.377 Kč	0 Kč
	Salesiánský klub mládeže Zlín	195.000 Kč	0 Kč
	NZDM Jaspis v Kroměříži	4.500 Kč	0 Kč
Ostatní (přednášky, úhrady účastníků, ...) celkem Kč	o. s. Podané ruce, KC Charáč	5.200 Kč	5.200 Kč
	M2M, o. s.	107.060 Kč	0 Kč
	Unie Kompas T-klub	16.200 Kč	0 Kč
	o. s. Na cestě, Centrum archa	7.500 Kč	0 Kč
Celkem		884.862 Kč	187.679 Kč

Souhrn výdajů podle typu služeb/podle účelu

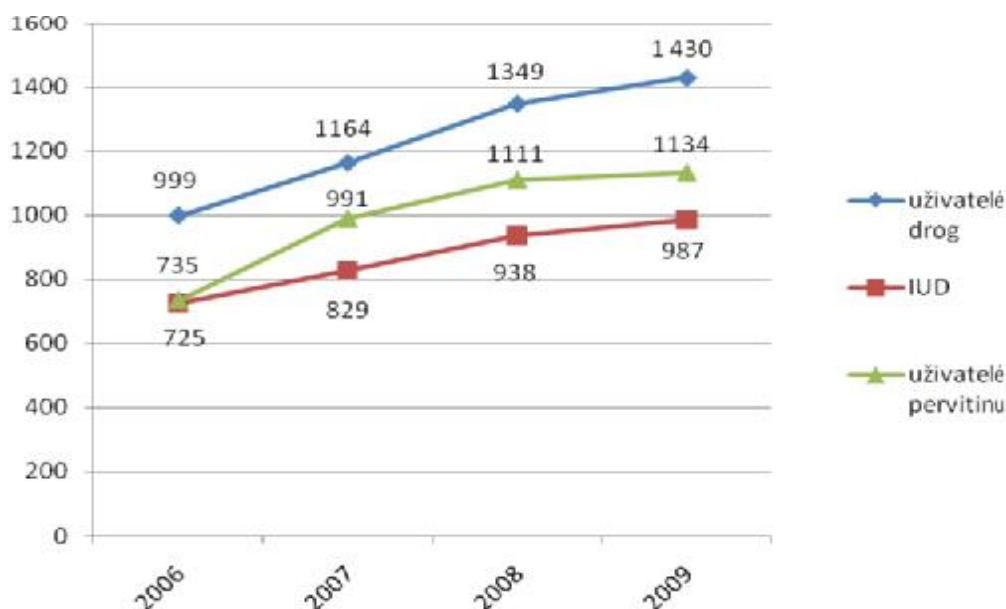
Typ služeb	Rozpočet kraje (v Kč)	Rozpočty obcí (v Kč)	Ostatní zdroje (v Kč)
Primárně-preventivní programy škol a školských zařízení	0 Kč	77.000 Kč	0 Kč
Primárně-preventivní programy NNO, případně jiných subjektů	3,928.308 Kč	1,418.369 Kč	697.183 Kč
Primární prevence celkem	3,928.308 Kč	1,495.369 Kč	697.183 Kč
Terénní programy	560.000 Kč	346.000 Kč	82.777 Kč
Kontaktní centra	1,185.000 Kč	992.000 Kč	104.902 Kč
Harm reduction celkem	1,745.000 Kč	1,338.000 Kč	187.679 Kč
Ambulantní léčba NNO	0 Kč	0 Kč	0 Kč
Substituční léčba	0 Kč	0 Kč	0 Kč
Ostatní ambulantní AT/medicínská léčba	0 Kč	0 Kč	0 Kč
Lůžková AT/medicínská léčba	0 Kč	0 Kč	0 Kč
Terapeutické komunity	0 Kč	0 Kč	0 Kč
Služby NNO ve vězení	0 Kč	0 Kč	0 Kč
Léčba celkem	0 Kč	0 Kč	0 Kč
Následná péče	0 Kč	0 Kč	0 Kč
Záchytné stanice	3,164.830 Kč	0 Kč	0 Kč
Informace/výzkum/koordinace	0 Kč	0 Kč	0 Kč
Ostatní*	0 Kč	0 Kč	0 Kč
CELKEM	8,838.138 Kč	2,833.369 Kč	884.862 Kč

4 Situace na drogové scéně

Zlínský kraj nadále zaznamenává rostoucí trend ve zneužívání nelegálních drog (viz graf), přičemž nadále vysoký podíl je na straně pervitinu (metamfetaminu) a dále kanabinoidů. Ostatní nelegální drogy se vyskytují pouze velmi zřídka a zpravidla sezónně (např. opioidy) nebo latentně (např. kokain, extáze). Nadále, navzdory aktivitám poskytovatelů drogových služeb (kontaktních a poradenských center a terénních programů) v propagaci užívání drog méně rizikovým způsobem v podobě perorálního užívání např. pervitinu v želatinových kapslích, roste celkový počet injekčních uživatelů nelegálních drog, i když tento nárůst není za rok 2009 tak výrazný ve srovnání s předchozími roky, kdy meziročně rostl o více než 13 %. Spotřeba vydaných injekčních setů vykázala v roce 2009 mírný pokles (meziroční nárůst o 2,19 % na celkových 111 099 vydaných kusů, tedy o 2 488 kusů oproti předchozímu roku).

Meziroční nárůst v celkovém počtu uživatelů drog, zachycených v síti služeb poskytovaných na teritoriu Zlínského kraje, dosáhl mezi lety 2008 a 2009 hodnoty 6,00 % (na 1430 z původního údaje z r. 2008, jenž byl 1349 uživatelů). Nadále se ukazuje trend nárůstu počtu uživatelů drog, i když tento údaj může být částečně ovlivněn průnikem klientů z programu kontaktních a poradenských center a terénních programů, tedy souběžným využíváním obou projektů realizovaných poskytovateli drogových služeb. V porovnání s předchozími roky se zároveň nadále potvrzuje skutečnost, že dochází ke stárnutí populace uživatelů drog (průměrný věk uživatele přesáhl v roce 2009 již 26 let).

Graf - vybrané údaje k uživatelům drog ve Zlínském kraji



Nárůst počtu nových uživatelů drog – incidence, je dle údajů KHS Zlín v posledních letech, včetně roku 2009, hodnocen jako relativně stabilní a vzhledem k počtu nevykazuje mimořádně výrazné výkyvy.

Uživatelé drog jsou dle údajů poskytovatelů drogových služeb ve Zlínském kraji z 61,82 % muži, ženy tvoří 38,18% podíl.

Údaje o klientech registrovaných v kontaktních centrech a terénních programech ve Zlínském kraji

	Plus (KM)	Charáč (UH)	Klíč (VS)	Onyx (ZL)	Kraj celkem
Počet klientů (počet jednotlivých osob, které využily v daném období alespoň jednou služeb programu ¹⁾)	549	273	361	416	1599
- z toho uživatelů drog	493	267	295	375	1430
- mužů	331	174	195	184	884
- žen	162	93	100	191	546
- z toho injekčních uživatelů drog (IUD)	444	217	156	170	987
- z toho se základní drogou heroin/ opium	15	0	1	0	16
- z toho se základní drogou pervitin	448	227	237	222	1134
- z toho se základní drogou kanabinoidy	27	11	54	26	118
- z toho se základní drogou extáze	0	0	0	0	0
- z toho se základní drogou těkavé látky	1	4	3	6	14
- z toho se základní látkou Subutex nelegálně	0	0	0	0	0
- z toho se základní látkou Subutex legálně	0	1	0	0	1
- z toho se základní látkou metadon nelegálně	0	0	0	0	0
- z toho se základní látkou metadon legálně	0	0	0	0	0
Průměrný věk klienta					
- kontaktního centra	27,24	25,15	27,00	26,72	26,28
- terénního programu	25,05		26,00	26,82	
Počet neuživatelů, kteří využili alespoň jednou služeb programu ²⁾	56	6	66	41	169
Počet kontaktů s uživateli drog celkem ³⁾	4394	2063	1796	3073	11326
Počet prvních kontaktů s uživateli drog ⁴⁾	183	63	94	266	606

¹⁾ U poskytovatelů oddělených sociálních služeb (kontaktní centrum a terénní program) se jedná o součet údajů poskytnutých z obou programů

²⁾ Rodinní příslušníci, blízké osoby uživatelů.

³⁾ **Kontakt:** Každá návštěva/situace, při které dochází k interakci mezi klientem a pracovníkem programu (tzn. poskytnutí určité služby, informace, nebo poradenství – včetně skupinového. Příjem telefonického hovoru není kontakt.

⁴⁾ **1. kontakt:** První návštěva klienta v daném zařízení nezávisle na tom, jaký typ služby klient využije; klientovi byly poskytnuty základní informace o zařízení a službách, které zařízení nabízí.

Zdroj: údaje poskytovatelů drogových služeb z evidence FreeBase a závěrečných zpráv z projektů protidrogové prevence realizovaných v roce 2009

Odbor školství, mládeže a sportu Krajského úřadu Zlínského kraje provedl v rámci kontinuálního mapování sociálně patologických jevů ve školách ve školním roce 2008-2009 průzkum výskytu uvedených jevů. Krajskou školskou koordinátorkou prevence byly kontaktovány školy a školská zařízení s žádostí o vyplnění dotazníku k mapování uvedených jevů. V uvedeném školním roce bylo vyplněno celkem 212 dotazníků, které zahrnovaly celkový počet 51.478 respondentů (žáků a studentů škol).

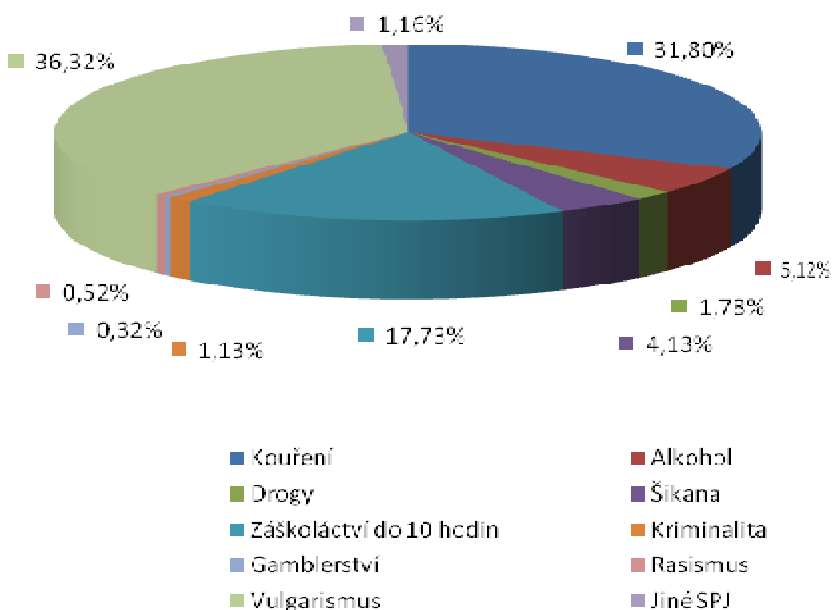
V uvedené tabulce je zachycen výskyt vybraných jevů (závislostní a kriminalita) v základních školách, středních školách, vyšších odborných školách, dětských domovech a speciálních školách celého Zlínského kraje.

Četnost sociálně patologických jevů ve školách Zlínského kraje

Data – vybrané údaje

	reálná zjištění		podezření		počet řešení školou
Kouření	3382	31,80 %	8838	34,78 %	1665
Alkoholismus	545	5,12 %	2901	11,41 %	230
Drogy	189	1,78 %	1449	5,70 %	160
Gamblerství	34	0,32 %	365	1,44 %	25
Kriminalita	120	1,13 %	256	1,01 %	110

Graf – reálná zjištění



Z výše uvedených údajů je patrné, jaký je podíl sociálně patologických jevů, které se promítají bezprostředně do oblasti drog, alkoholismu a kouření, respektive gamblerství. Při procentuálním vyjádření těchto jevů je jejich celkový podíl při reálném zjištění celkem 39,01%, při podezření (odhadované údaje) je daleko vyšší. Rozdíl je dán latencí některých jevů, zejména u alkoholu a drog, kde odhadované údaje jsou daleko vyšší než reálná zjištění.

Na teritoriu Zlínského kraje je v roce 2009 již celkem 7 měst – Kroměříž, Otrokovice, Rožnov pod Radhoštěm, Uherský Brod, Uherské Hradiště, Vsetín a Zlín, které mají upravenu konzumaci alkoholických nápojů na některých veřejných prostranstvích. Tato města svými obecně závaznými vyhláškami zveřejnila přehled veřejných prostranství, na nichž je

zakázána konzumace alkoholických nápojů. Důvodem pro jejich vydání byla zejména eliminace tohoto sociálně patologického jevu, který může mít za následek narušování veřejného pořádku a ohrožení zdraví, bezpečnosti a majetku obyvatel.

Infekční onemocnění v souvislosti s užíváním drog, předávkování a zdravotní komplikace v souvislosti užíváním drog

Od druhé poloviny roku 2008 zavedla kontaktní centra novou metodu screeningu na VHC. Na celkovém počtu výskytu VHC ve Zlínském kraji v roce 2009, který činil 36 onemocnění dle celostátní databáze infekčních onemocnění EPIDAT, měli injekční uživatelé drog podíl v 18 případech, tedy stejný jako v roce předchozím.

Od roku 2007 je ve spolupráci s NRL pro HIV/AIDS a Krajskou hygienickou stanicí prováděn screening na HIV/AIDS testováním ze slin v rizikové skupině injekčních uživatelů drog. V roce 2008 bylo v rámci screeningu testováno 92 klientů, z toho 1 pozitivní (konfirmasiovaný). Slinné testy nejsou od konce roku 2008 dostupné (přes opakované urgencye v NRL) a od roku 2009 zavedli poskytovatelé drogových služeb jinou rychlou metodu testování.

Ve Zlínském kraji nebyl v roce 2009 zaznamenán, prokázán žádný případ úmrtí v souvislosti s předávkováním drogami, ani žádné jiné zdravotní komplikace než uvedené údaje k VHC a HIV/AIDS.

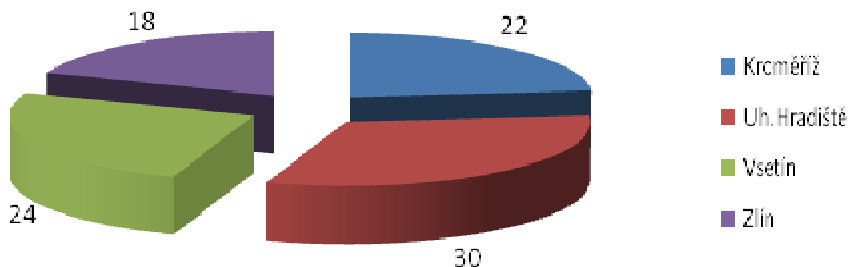
Drogová kriminalita - realizované studie/kvalifikované odhady (primární drogová kriminalita ve spojení s §§187,188 TZ, sekundární drogová kriminalita apod.)

V souvislosti s drogovou kriminalitou nebyly Zlínským krajem v r. 2009 s výjimkou výše uvedeného průzkumu ve školách a školských zařízeních realizovány žádné další průzkumy nebo studie. Za účelem získání informací o drogové kriminalitě byly osloveny územních pracovišť Policie ČR a dále okresní soudy působící na teritoriu kraje, čímž byly získány údaje o spáchaných drogových deliktech uvedených v zákonu č. 140/1961 Sb. (trestní zákon) v §§ 187 - 188a a dále §§ 201-201a, a o počtu odsouzených osob.

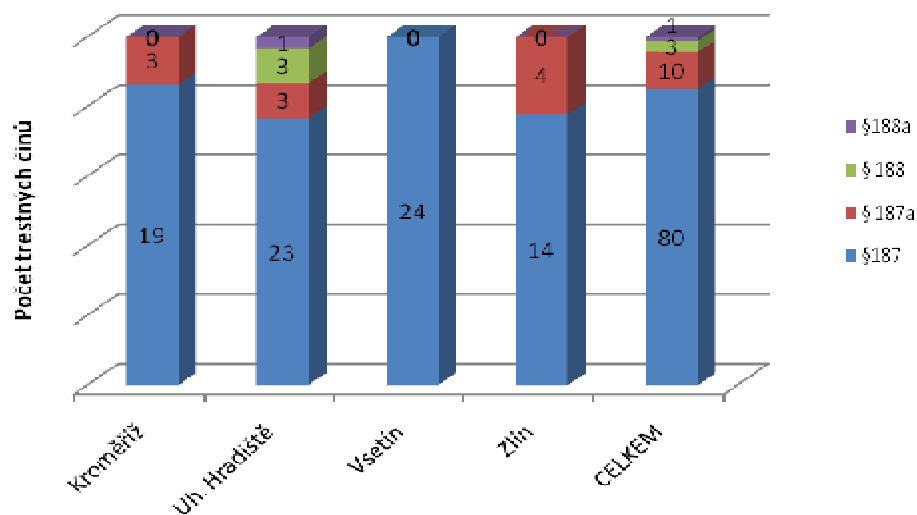
Policie České republiky

Policie ČR šetřila v r. 2009 celkem 94 trestných činů dle §§ 187 - 188a spáchaných celkem 77 pachatelů (viz graf).

Počet šetřených trestných činů dle §§ 187-188a v r. 2009 – podíl v okresech

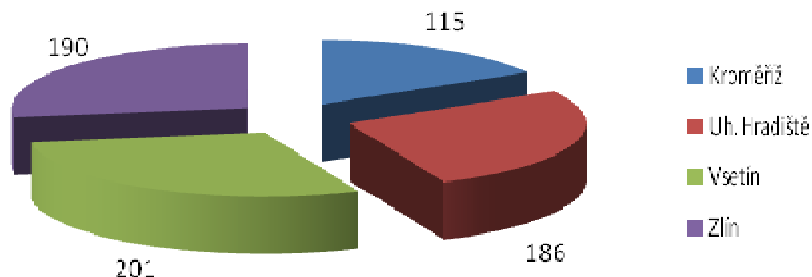


Podíl jednotlivých trestných činů dle §§ 187-188a v r. 2009 – srovnání dle okresů



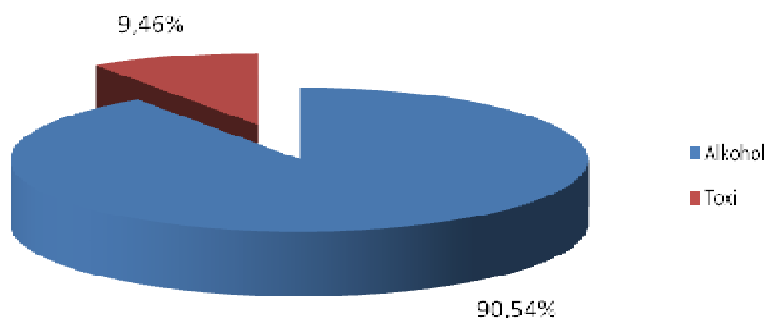
Podle §§ 201-201a (ohrožení pod vlivem návykové látky a opilství), označovaných jako ostatní formy toxikomanie dále policie šetřila celkem 692 těchto trestných činů.

Počet šetřených trestných činů dle §§ 201-201a v r. 2009 – podíl v okresech



Současně byla policie oslovena za účelem získání údajů o počtu zjištěných přestupků v souvislosti se zákonem 379/2005 Sb. (zákon o opatřeních k ochraně před škodami působenými tabákovými výrobky, alkoholem a jinými návykovými látkami). Z doložených údajů bylo obecně zjištěno, že policie provedla celkem 124 kontrol dle uvedeného zákona. Při kontrolách bylo v r. 2009 zjištěno celkem 524 přestupků.

Při zjišťování počtu přestupků v oblasti alkoholu a toxikomanie v r. 2009 bylo zjištěno 1597 přestupků, přičemž největší množství jich bylo spácháno v okrese Zlín (519), dále Uh. Hradiště (405), Vsetín (404) a nejméně v okrese Kroměříž (269). Podíl přestupků v oblasti alkoholu a toxi je uveden v následujícím grafu.

Podíl přestupků v oblasti alkoholu a toxí

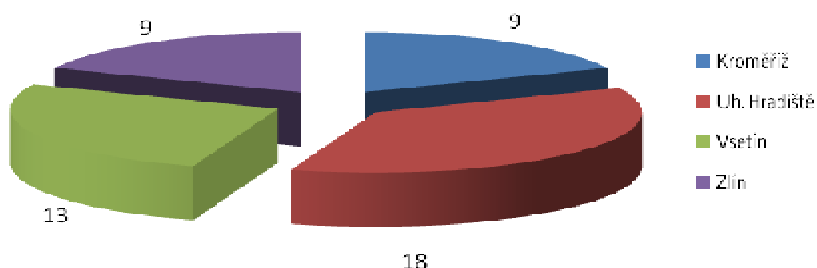
Zdroj: Policie ČR

Okresní soudy

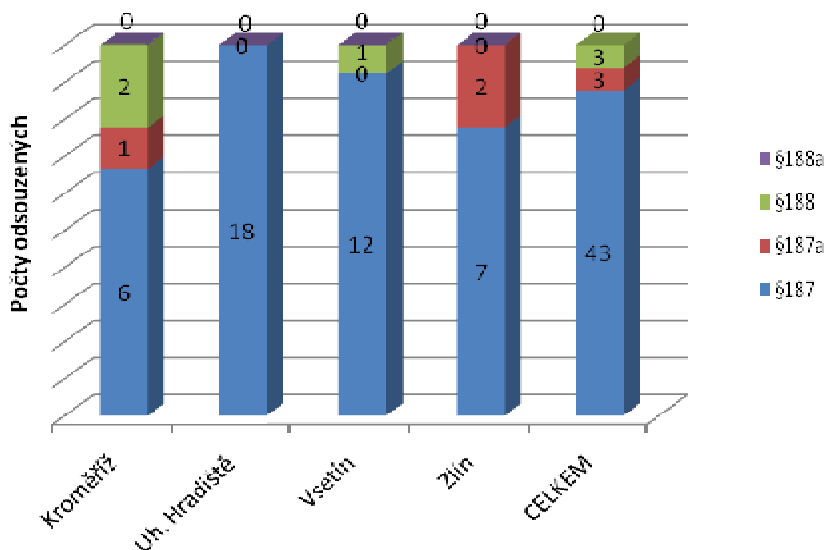
Zlínský kraj, jak bylo výše uvedeno, sestává ze 4 okresů, na jejichž teritoriu působí okresní soudy. V roce 2009 bylo rozsudky těchto soudů odsouzeno pro trestné činy nedovolená výroba a držení omamných a psychotropních látek a jedů uvedených v §187, §187a, §188 a §188a zákona č. 140/1961 Sb. (trestní zákon) celkem 49 osob (některé osoby pro více trestných činů).

Ve velké většině byli odsouzenými muži, pouze v pěti případech ženy. Věkové spektrum odsouzených bylo poměrně široké, od 18 do 48 let, avšak nejpočetnější skupinou odsouzených byly osoby ve věku 18-30 let (celkem 65,31 %).

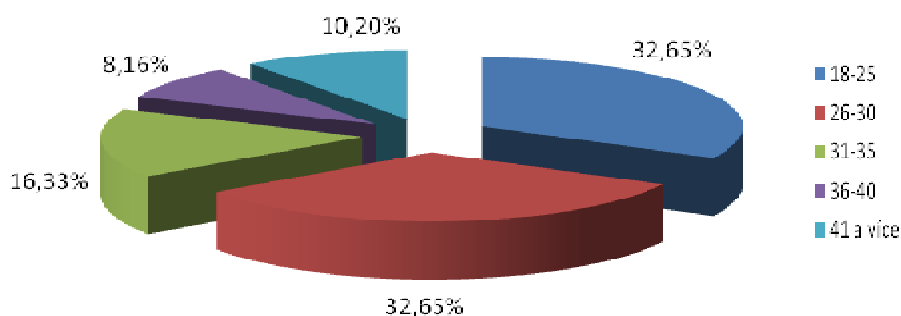
Nejčastější látkou uváděnou v souvislosti s rozsudkem příslušného soudu byl pervitin (celkem 44 případů), v 5 případech se jednalo o marihuanu. Ve srovnání s předchozím rokem se jedná o nárůst podílu souzených trestných činů, kde vystupuje jako omamná a psychotropní látka pervitin oproti těm, kde je touto látkou marihuana.

Počet rozsudků okresních soudů v r. 2009 – podíl dle okresů

Podíl jednotlivých trestných činů dle okresů



Věkové spektrum odsouzených osob v r. 2009



Zdroj: okresní soudy na teritoriu Zlínského kraje

Probační a mediační služba

Probační a mediační služba ČR (dále jen „PMS“) v souvislosti s drogovou kriminalitou (§§ 187-188 zákona 140/1961 Sb., trestní zákon) nerealizuje ve vztahu ke svým klientům žádná opatření, neboť trestní sazba u trestných činů nedovolená výroba a držení omamných a psychotropních látek a jedů a šíření toxikomanie přesahuje rámec její činnosti.

V rámci probačních programů spolupracuje PMS dle svých vlastních odhadů s přibližně 3% klientů, v jejichž podkladových materiálech je uvedeno spáchání trestného činu v souvislosti s užitím legálních nebo nelegálních drog.

V souvislosti s realizací probačních programů a ukládáním alternativních trestů spolupracovala PMS s neziskovými organizacemi na teritoriu Zlínského kraje, mimo jiné i se subjekty, které na teritoriu Zlínského kraje realizují terciární a primární protidrogovou

prevenci. Vedoucí PMS v soudním okrese Zlín byl v roce 2009 členem komise Rady Zlínského kraje pro otázky prevence sociálně patologických jevů.

Městské policie

Na teritoriu Zlínského kraje působí ve 13 obcích s rozšířenou působností celkem 12 městských policií (výjimkou je město Vizovice, kde byla městská policie již v r. 2007 rozhodnutím zastupitelstva zrušena), v obcích s pověřeným obecním úřadem je zřízeno dalších 7 městských policií (dále jen „MP“). Oslovením MP v obcích s rozšířenou působností byly získány údaje o jejich působnosti v protidrogové politice měst.

Četnost vybraných ukazatelů v činnosti městských policií na teritoriu Zlínského kraje

ukazatel	četnost výskytu
Počet provedených kontrol dle z. č. 379/2005 Sb.	nejméně* 1608
Počet zjištěných porušení zákona	488
Počet zjištěných porušení zákona v souvislosti s „nelegálními drogami“	28
Počet uložených pokut	nejméně 122
- v celkové hodnotě	54 200 Kč
Počet zjištění výskytu „nelegálních drog“	34
Akce se zaměřením na nález infekčního materiálu (injekčních stříkaček, ...)	nejméně 80
Počet nalezeného inf. materiálu (v kusech)	nejméně 97

* V řadě případů, u údajů uvedených jako „nejméně“, některé městské policie tento údaj neevidují, přesto lze očekávat, že tento údaj může být reálně vyšší

Zdroj: statistické údaje městských policií v roce 2009

Porušení zákona č. 379/2005 Sb. (zákon o opatřeních k ochraně před škodami působenými tabákovými výrobky, alkoholem a jinými návykovými látkami) jsou realizována nejčastěji formou pokut v blokovém řízení, předáním správnímu orgánu. V některých případech je uvedena domluva, případně předání Policii ČR.

MP v rámci vlastních preventivních programů k protidrogové politice obcí realizují přednáškovou činnost, besedy a ukázky a to zejména ve školských zařízeních, jsou aktivní ve spolupráci s orgány sociálně-právní ochrany dětí při městských úřadech, v některých případech nabízejí bezplatné proškolení personálu prodejních a pohostinských zařízení ze zákona č. 379/2005 Sb. Vlastní hodnocení problematiky zneužívání drog je představiteli MP vnímáno individuálně dle teritoria jejich činnosti. Obecně negativněji je hodnocení v případě velkých měst, kde existuje otevřená drogová scéna.

Další informace

V souvislosti s absencí vězeňských zařízení nejsou na teritoriu Zlínského kraje realizovány jakékoliv interní programy pro uživatele drog.

5 Služby poskytované uživatelům drog a osobám ohroženým drogou

Popis situace podle jednotlivých typů (standardů) služeb (primární prevence, harm reduction (minimalizace rizik), léčba a resocializace) počet zařízení, jejich kapacita, obslužnost/obložnost

Síť služeb protidrogové prevence lze ve Zlínském kraji nadále hodnotit jako stabilizovanou.

Služby primární prevence jsou zajišťovány v kraji nízkoprahovými zařízeními pro děti a mládež a jejich terénními programy. Tato pracují ve všech bývalých okresních městech kraje a rovněž v některých menších městech Zlínského kraje (viz tabulka na str. 34). Dále se na činnosti podílejí další sdružení zajišťující primární prevenci, která však nemají registraci sociální služby dle z. č. 108/2006 Sb. ani nejsou držiteli certifikátu RVKPP (např. o. s. M2M a o. s. Madio, které zahájilo svoji činnost v r. 2009).

Služby terciární prevence, které jsou v kraji zajišťovány pouze kontaktními centry, případně na ně navazujícími terénními programy jsou dislokovány v okresních městech (Kroměříž, Uh. Hradiště, Vsetín a Zlín). V rámci rozšiřujících se terénních programů tyto služby expandují do dalších menších měst a obcí. Kontaktní centra dle jimi uváděných údajů jsou velmi často začleněna do komunitního plánování, mohou tak aktivně ovlivňovat postoj měst k problematice drog a dotování protidrogové politiky. Jako negativní jev je z jejich strany popisováno nedostatečné personální zabezpečení služby, které nedokáže reflektovat v řadě případů na rozvoj současné drogové scény v kraji.

Na teritoriu Zlínského kraje působí resocializační a terapeutická komunita GRUNT. Dle informací na webových stránkách komunity se jedná o nestátní zařízení sociální péče provozované občanským sdružením GRUNT (nezisková organizace). Zařízení je určeno k dlouhodobému léčebně-resocializačnímu pobytu mladých mužů závislých na nealkoholových drogách a sociálně méně adaptabilním jedincům ve věku od 18 let, kteří se rozhodli ukončit svou závislost. Je v provozu od podzimu 1999. Uvedené sdružení nemá na svůj program certifikát RVKPP ani si doposud cestou Zlínského kraje nežádalo o registraci sociálních služeb dle z. č. 108/2006 Sb., z tohoto důvodu je vzájemná spolupráce na minimální úrovni. Zlínský kraj v roce 2007 i 2008 vyzýval sdružení k registraci sociální služby a certifikaci RVKPP, bohužel však bez výsledku.

Hlavní změny v poskytování služeb, zaniklé nebo nové programy v kraji v uplynulém roce

V uplynulém roce nedošlo ke změně v poskytování služeb v rámci terciární prevence. V primární prevenci došlo k rozšíření poskytovaných služeb vznikem NZDM ve Slavičíně, kde je toto zařízení provozováno Vzdělávacím, sociálním a kulturním střediskem při Nadaci Jana Pivečky, o.p.s. a naopak k ukončení registrace sociální služby o. s. Jaspis Kroměříž, které však nadále pracuje jako subjekt primární prevence, avšak již bez registrace sociální služby jako NZDM, která byla na základě jejich vlastní žádosti ukončena v 2. polovině roku 2009.

Hlavní nedostatky v poskytování služeb v kraji v uplynulém roce – chybějící popř. nadbytečné (kapacitně málo využívané) typy služeb, regionální (ne)dostupnost služeb, populační podskupiny nezachycené sítě služeb v kraji, (ne)provázanost služeb atd.

Nadále je přetrvávajícím nedostatkem v poskytování služeb v kraji absence samostatně fungující protialkoholní záchytné stanice. Dále je to pak absence detoxikačního a detoxifikačního oddělení a také absence doléčovacího programu pro klienty vracející

se z pobytu v komunitě nebo po střednědobé léčbě závislosti nejčastěji v psychiatrických léčebnách. V oblasti primární prevence je to absence NZDM ve Valašském Meziříčí a Kroměříži, která patří počtem nad 25.000 obyvatel mezi 5 největších měst v kraji.

Popis a výsledky uskutečněných evaluací a průzkumů preventivních aktivit a aktivit zaměřených na efektivitu služeb pro uživatele drog

Programy primární prevence (mimo škol a školských zařízení)

Název projektu/programu	Realizátor programu (pracoviště)	Cílová skupina	Charakteristika aktivit	Počet akci/osob	Typ PP dle standardů	PP Všeobecná/ Selektivní/ Indikovaná	Certifikát odb. zpús. udělen (typ služby a do...)
NZDM Jaspis v Kroměříži	o. s. Jaspis, Kroměříž	Děti a mládež potenciálně ohrožená vznikem a rozvojem sociálně patologického chování	Aktivity a služby směřující k rozvoji pozitivních životních alternativ	87/499	primární prevence (NZDM)	všeobecná	NE
Nealkodiskotéky	Salesiánský klub mládeže Zlín			22/5941	primární prevence (NZDM)	všeobecná	NE
Křižovatky	Občanské sdružení NA CESTĚ			60/1196	primární prevence (NZDM)	všeobecná	NE
Spolu proti nudě	Občanské sdružení NA CESTĚ			7/587	primární prevence (NZDM)	všeobecná	NE
Středisko Naděje Vizovice	Naděje o. s., pobočka Zlín			37/1252	primární prevence (NZDM)	všeobecná	NE
Volnočasové aktivity v NZDM T- klub	Unie Kompas Pod Stráněmi 2505, 760 01 Zlín			osob 1240	primární prevence (NZDM)	všeobecná	NE
Volnočasové aktivity ve Šlikru	Unie Kompas provozovna: II. výměňiková stanice, ul. SNP, Otrokovice – Trávníky, 765 02			229/768	primární prevence (NZDM)	všeobecná	NE
Činnost porad. centra R-Ego	o. s. R-Ego Slavičín			189/3844	PP- specifická primární prevence (NZDM)	selektivní, indikovaná	ANO 31.12.2010
Mladí pro mladé	o. s. m2m Zlín			9/210	primární prevence	všeobecná	NE
Aktivní mládež-zdravá obec	Březiny, o.p.s.			11/911	primární prevence	všeobecná	NE

Služby v oblasti snižování rizik

Název projektu/programu	Realizátor	Cílová skupina	Počet osob, kt. služby využily v r. 2009/z toho UD	Počet kontaktů ² v r. 2009	Počet výměn ³ v r. 2009	Počet vydaných inj. stř. v r. 2009	Územní působnost, spádovost	Certifikát odb. zpús. udělen (typ služby a do...)
Kontaktní a poradenské centrum Plus	Oblastní charita Kroměříž	Uživatelé drog, potenciální uživatelé drog, školní mládež, rodiče	300/254	2558	1338	30731	Kroměříž	ANO 25.9.2009
Terénní programy PLUS	Oblastní charita Kroměříž		249/239	1836	820	22863	Kroměříž, Bystřice p. Host. Hulín, Holešov, Morkovice-Slížany, Chropyně	ANO 25.9.2009
Kontaktní centrum Charáč	o. s. Podané ruce Uherské Hradiště		273/267	2063	623	18569	Uh. Hradiště, Uh. Brod, Staré Město, Kunovice	ANO 25.9.2009
Kontaktní centrum Klíč	o. s. Agarta Vsetín		195/157	939	196	3912	Vsetín	ANO 25.9.2009
Terénní programy Agarta	o. s. Agarta Vsetín		166/138	857	192	5499	Vsetín, Val. Meziříčí, Rožnov	ANO 25.9.2009
K centrum Zlín	o. s. Onyx Zlín		281/245	1596	564	18426	Zlín	ANO 26.7.2010
Streetwork Zlín	o. s. Onyx Zlín		135/130*	1477	547	11099	Zlín, Otrokovice	ANO 27.7.2010

* V případě Streetwork Zlín se jedná o údaj týkající se klientů, u nichž jsou relevantní údaje. V rámci programu jsou dále poskytovány služby i tzv. „no code klientům“, kterých je celkem 120.

Služby v oblasti léčby a resocializace

Název projektu/programu	Realizátor	Typ služby	Cílová skupina	Kapacita /rok	Počet osob, kt. služby zař. využily v r. 2009	Počet nově evid. žádostí o léčbu v r. 2009	Územní působnost, spádovost	Certifikát odb. zpús. udělen (typ služby a do...)
Adiktologická ambulance pro léčbu alkoholových a nealkoholových závislostí	MUDr. Pavel Konečný	Ambulantní léčba	Osoby závislé na alkoholu a nelegálních drogách		470	144	Zlínský kraj, ale i mimokrajská působnost	Specializovaná způsobilost MZČR (psychiatrie, návykové nemoci) – bez omezení
Psychiatrická ambulance	MUDr. Lenka Šebelová	Psychiatrie a léčba alkoholismu	Osoby závislé na alkoholu a drogách		alkohol: 156 toxi: 25	neuvad.		Specializovaná způsobilost MZČR (psychiatrie, návykové nemoci) – bez omezení

² **Kontakt:** Každá návštěva/situace, při které dochází k interakci mezi klientem a pracovníkem programu (tzn. poskytnutí určité služby, informace, nebo poradenství - včetně skupinového. Příjem telefonického hovoru není kontakt.

³ **Výměna:** Kontakt, při kterém dochází k výměně (příp. jen odevzdání či výdeji) jedné nebo více injekčních jehel.

Psychiatrická ambulance	MUDr. Vladimír Kocourek	Psychiatrie a léčba alkoholismu	Osoby závislé na alkoholu		pouze alkohol: 91 (z toho muži 73)	16		Specializovaná způsobilost MZČR (psychiatrie, návykové nemoci) – bez omezení
Ústavní léčba závislostí	Psychiatrická léčebna v Kroměříži	Detoxikace s možností násl. krátkodobé, střednědobé léčby závislostí	Osoby intoxikované, závislé na alkoholu a jiných drogách	150 lůžek v rámci toxirehab. primariátu	977 celkem (muži 748, ženy 218), z toho alkohol: 966 celkem 448 ze Zlín. kraje	neuvad.	Zlínský kraj, ale i mimokrajská působnost	Státní zdrav. zařízení zřízené MZ ČR
Protialkoholní záchytná stanice	Kroměřížská nemocnice a. s.		Osoby intoxikované	neuvad.	2542 celkem (muži 1475, ženy 67), 31x záchyt osob alkohol+drogy celkem 478 ze ZK		Zlínský kraj, ale i mimokrajská působnost	Zdravotnické zařízení zřízené Zlínským krajem

Pozn. Mimo 3 specializované ambulance pro léčbu alkoholových a nealkoholových závislostí je poskytována ambulantní péče osobám závislým na alkoholu a jiných drogách v psychiatrických ambulancích. Údaj o počtu pacientů, kteří využili této služby v roce 2009, nemá zpracovatel – ÚZIS dosud k dispozici.

Protialkoholní záchytná stanice – rok 2009

	Přijatých celkem	muži	ženy	Trv. pobyt Zlínský kraj	Trv. pobyt mimo ZK	Alkohol	Alkohol +úraz*	Alkohol +drogy**
leden	25	23	2	22	3	17	6	2
únor	38	36	2	36	2	29	7	2
březen	33	32	1	27	6	28	3	2
duben	46	37	9	39	7	40	5	1
květen	39	31	8	34	5	35	3	1
červen	50	44	6	43	7	42	3	5
červenec	34	29	5	30	4	26	8	0
srpen	50	45	5	41	9	40	7	3
září	45	35	10	40	5	41	1	3
říjen	58	52	6	53	5	50	5	1
listopad	61	55	6	54	7	50	3	8
prosinec	63	56	7	59	4	51	9	3
Celkem:	542	475	67	478	64	449	61	31

Zdroj: Nemocnice Kroměříž

* pacienti ošetření na chirurgické ambulanci, nadále nevyžadovali specializovanou terapii

** drogy: THC, pervitin, extáze, toluen

Pozn.: Krajská protialkoholní stanice vykazuje oproti r. 2008 dvojnásobný nárůst počtu ošetřených pacientů, přičemž u mužů je tento podíl vyšší než u žen. Dle sdělení na krajské protialkoholní záchytné stanici nedošlo v r. 2009 k úmrtí pacienta.

Psychiatrická léčebna v Kroměříži – údaje za rok 2009

Psychiatrická léčebna v Kroměříži poskytuje pacientům detoxifikaci nealkoholových závislostí, střednědobou léčbu závislosti na alkoholu, případně závislosti na dalších návykových látkách. Dle sdělení je dobrá spolupráce s terapeutickými komunitami (dále jen „TK“) a doléčovacími zařízeními, kam jsou klienti po absolvování léčby směřováni. Jedná se zejména o TK Lotos v Brně, P-Centrum Olomouc, PL Bílá Voda zaměřená na doléčování závislostí na alkoholu i drogách, TK Krok v Kyjově zaměřená na drogové závislosti.

Celkový počet hospitalizovaných byl v r. 2009 - 977 pacientů, přičemž značný podíl tvoří pacienti s trvalým bydlištěm ve Zlínském kraji, celkový nárůst oproti r. 2008 je 30 pacientů. Z níže uvedené tabulky je patrná převažující léčba závislostí u mužů, zejména v případě léčby závislosti na alkoholu. Stejně tak muži převažují i v léčbě závislosti na psychoaktivních látkách. Průměrný věk pacientů v r. 2009 byl 40 let, což ve srovnání s rokem 2008 indikuje snížení průměrného věku o 2 roky.

uživatelé	muži	ženy	pacienti ze Zlínského kraje
<i>alkohol</i>	748	218	448
<i>drogy</i>	59	31	52
<i>sedativa, hypnotika</i>	1	15	neued.
<i>polyvalentní užívání</i>	25	7	neued.
<i>prchavé látky</i>	1	0	neued.
<i>stimulancia</i>	2	0	neued.
<i>hašiš</i>	1	0	neued.

Zdroj: PL Kroměříž

Jiné aktivity v oblasti protidrogové politiky (např. konference, semináře, výzkumy, analýzy apod.)

Název aktivity	Realizátor	Cílová skupina	Popis aktivity
Život není zebra 25. 2.2009	Univerzita Tomáše Bati ve Zlíně, přednáška zástupců TK Grunt	Veřejnost	Workshop na téma „Drogy a šikana“
Konference 22. 4.2009	Zlínský kraj, Odbor školství, mládeže a sportu	Pracovníci školských zařízení	Krajská konference k primární prevenci sociálně patologických jevů
Pracovní setkání se zástupci Kontaktních a poradenských center 11. 6.2009	Zlínský kraj, odbor kancelář hejtmána, odd. neziskového sektoru	Kontaktní a poradenská centra	Setkání zaměřeno zejména na sdělení informací o duálních diagnózách (MUDr. Konečný) a problematice HIV v populaci uživatelů drog (MUDr. Tkadlecovou z KHS)
Konference 25. 6.2009	Zlínský kraj, odbor kancelář hejtmána, odd. neziskového sektoru	Odborná lékařská a nelékařská veřejnost	Problematika substituční léčba a terciární prevence návykových poruch-jejich smysl a realizace v praxi
Konference 26. 6.2009	Kontaktní a poradenské centrum Plus v Kroměříži	Veřejnost	Mezinárodní den boje proti drogám
Adiktologická ambulance pro léčbu alkoholových a nealkoholových závislostí	MUDr. Pavel Konečný	Osoby závislé na alkoholu a nelegálních drogách	Spolupráce s kontaktními centry v kraji, výuka adiktologie na UTB, přednášková činnost na témata z oblasti adiktologie

Výzkum SPJ ve školských zařízeních ve Zlínském kraji	Odbor školství, mládeže a sportu KÚZK	Žáci a učitelé základních a středních škol ve Zlínském kraji	Sběr dat
--	---------------------------------------	--	----------

6 Krajské strategie, plány, analýzy ...

- **Krajská strategie protidrogové politiky**
 Ano
 na období:
 Ne
- **Akční plán**
 Ano
 § na období: 2007-2009
 § vazba na rozpočet: Ano –Ne
 Ne
- **Oblast služeb drogové prevence (primární, sekundární a terciární) zapracována v komunitním plánu kraje (popř. obcí)**
 Ano
 § vazba na rozpočet: Ano –Ne
 Ne
- **Provedené studie, analýzy, průzkumy v oblasti drog**
 (název, autor, kontakt)
 Ne
- **Optimalizace sítě poskytovatelů služeb drogové prevence kraje**
 (na základě provedené analýzy potřeb a služeb)
 Ano
 § finanční ukazatele: Ano –Ne
 Ne

7 Další údaje – různé

- **Kontaktní údaje o zařízeních, která působí na území kraje**

Název zařízení	služba	adresa	kontaktní osoba	telefon	e-mail
Kontaktní centrum Charáč Sdružení Podané ruce o. s.	Terciární prevence	Uherské Hradiště, Šromova 136, 686 01	Mgr. Vladimír Kaška	572 540 616 777 916 269	charac@podaneruce.cz
Kontaktní centrum Zlín ONYX Občanské sdružení	Terciární prevence	Zlín, Gahurova 1563/5, 760 01	Mgr. Petr Netočný	774 256 540	kc@os-onyx.cz , streetwork@os-onyx.cz
Kontaktní centrum Klíč Agarta o. s.	Terciární prevence	Vsetín, Ohrada 1879, 755 01	Mgr. Jakub Olšák	571 436 900, 737 451 757	kc-kluc@seznam.cz

Kontaktní centrum Plus oblastní Charita, zařízení církve,	Terciární prevence	Kroměříž, Ztracená 63, 767 01	Kamila Adamovská, DiS.	573 336 569, 737 929 332	kc.km@seznam.cz
NZDM Tulip oblastní Charita UH zařízení církve	Primární prevence	Uh. Hradiště, Leoše Janáčka 180, 686 01	Mgr. Jitka Janošková	606 672 239, 725 520 998	tulip.uhradiste@caritas.cz
NZDM T klub Unie Kompas o. s.	Primární prevence	Zlín, Pod Stráněmi 2505, 760 01	Mgr. Martina Stavjaníková	577 434 428, 577 011 947, 737 608 399	tklub@unko.cz
NZDM Šlikr Unie Kompas o. s.	Primární prevence	Otrokovice, SNP 2, 765 02	Mgr. Martina Stavjaníková	577 101 046	slikr@unko.cz
NZDM Salesiánský klub mládeže Zlín Salesiánský klub mládeže Zlín o. s.	Primární prevence	Zlín, Okružní 5298, 760 05	Mgr. Petr Kopřiva	577 019 680	saleklub@quick.cz
NZDM R-Ego občanské sdružení R-Ego	Primární prevence	Slavičín, Mezi Šenky 19, 763 21	Mgr. Dana Kozubíková	577 341 446, 732 713 014	pc.r-ego@tiscali.cz
NZDM Středisko Naděje Vizovice Naděje o. s.	Primární prevence	Vizovice, Masarykovo nám. 418, 763 12	Bc. Kateřina Pivoňková	732 143 346	vizovice@nadeje.cz
NZDM Zrnko Charita Vsetín	Primární prevence	Vsetín, Sychrov 53, 755 01	Flachsová Jana, DiS.	571 429 817	zrnko.vsetin@caritas.cz
NZDM RUBIKON Diakonie ČCE – středisko ve Vsetíně Církevní právnická osoba	Primární prevence	Vsetín, Poschla 988, 755 01	Mgr. Marta Doubravová	571 420617, 736 677 798	vsetin@diakoniecce.cz
NZDM Centrum ARCHA Občanské sdružení Na Cestě	Primární prevence	Vsetín, Palackého 138, 755 01	Bc. Miriam Hurtová	571 412 164, 775 677 887	centrumarcha@centrumarcha.cz
NZDM Větrník SOCIÁLNÍ SLUŽBY UHERSKÝ BROD, příspěvk. organizace	Primární prevence	Uherský Brod, Větrná 2060, 688 01	Bc. Antonín Kunčar	739 843 957	vedouci.nzdm@ssub.cz
NZDM KamPak? Vzdělávací, sociální a kulturní středisko při nadaci J. Pivečky, o.p.s.	Primární prevence	Slavičín, Horní náměstí 111, 763 21	Mgr. Božena Filáková	776 673 995 603 271 904	kampak.slavicin@gmail.com

- **Link na internetovou prezentaci kraje, věnovanou drogám**
<http://www.kr-zlinsky.cz/lstDoc.aspx?nid=2807>