

**Odbor životního prostředí a  
zemědělství**  
oddělení ochrany přírody a krajiny

Dle rozdělovníku

Datum	Oprávněná úřední osoba	Číslo jednací	Spisová značka
5. června 2013	Petr Pavelčík	KUZL 35443/2013	KUSP 35443/2013 ŽPZE-PP

**Oznámení o předložení návrhu na vyhlášení zvláště chráněného území – Přírodní památka Salašské pěnovce a jeho ochranného pásma a oznámení o možnosti seznámit se s návrhem plánu péče pro toto území**

### Část I

#### Oznámení návrhu na vyhlášení Přírodní památky Salašské pěnovce a jeho ochranného pásma

Krajský úřad Zlínského kraje, odbor životního prostředí a zemědělství, jako orgán ochrany přírody příslušný podle § 77a, odst. 4, písm. g) zákona č. 114/1992 Sb., o ochraně přírody a krajiny, v platném znění (dále jen zákon), oznamuje v souladu s § 40 odst. 2 zákona návrh na vyhlášení zvláště chráněného území a jeho ochranného pásma.

Navrhované území ponese název „**Salašské pěnovce**“ a bude vyhlášeno v kategorii přírodní památka ve smyslu ustanovení § 36 zákona a § 45c, odst. 4 a v souladu s nařízením vlády č. 132/2005 Sb., ve znění pozdějších předpisů, kterým se stanoví národní seznam evropsky významných lokalit.

**Předmětem ochrany** navrhované přírodní památky je biotop R 1.3. - lesní pěnovcové prameniště

Navrhovaná Přírodní památka „**Salašské pěnovce**“ (dále jen přírodní památka) se nachází na území Zlínského kraje, v okrese Uherské Hradiště, na pozemkuh KN (evidence katastru nemovitostí) parcelní číslo 749/1 - část, v katastrálním území **Salaš u Velehradu** 745961

ZCHÚ - katastrální území 745961 – Salaš u Velehradu

číslo parcely	č. parcely dle PK	druh pozemku	využití pozemku	LV	výměra parcely celková	výměra parcely v ZCHÚ
749/1	-	lesní pozemek	Pozemek určený k plnění funkcí lesa	407	4396209	55 912
<b>Celkem</b>						<b>55 912 m<sup>2</sup></b>

Předpokládaná výměra navrhované přírodní památky je **5,59 ha** (výměra stanovena odhadem v GIS). Vymezení hranic přírodní památky a jejího ochranného pásma je zakresleno v kopii katastrální mapy, která je obsažena v příloze.

**Cílem ochrany** zvláště chráněného území je:

- zachování nebo zlepšení stávajícího stavu biotopu R 1.3. - lesní pěnovcové prameniště jakož i zachování a podpora funkce území jako hnízdiště a tahové zastávky ptáků a biotopu společenstev obojživelníků, plazů, bezobratlých živočichů a rostlin.

**Základní ochranné podmínky** v přírodních památkách jsou vymezeny v § 36, odst. 2 zákona:

- změna nebo poškození přírodní památky nebo její jiné hospodářské využívání vedoucí k jejímu poškození jsou zakázány. Za poškození se považují takové zásahy a činnosti, v jejichž důsledku by mohlo dojít k zániku nebo negativní změně předmětu ochrany. V uvedeném případě se jedná o veškeré činnosti, které by mohly negativně ovlivnit stávající biotop R 1.3. - lesní pěnovcové prameniště.

Podle § 44 odst. 3 zákona o ochraně přírody budou nařízením Zlínského kraje stanoveny **bližší ochranné podmínky** přírodní památky, které lze vykonávat pouze se souhlasem orgánu ochrany přírody, a to:

- používat hnojiva a biocidní přípravky v místech výskytu předmětů ochrany, s výjimkou atraktantů a repelentů pro ochranu lesa
- provádět změny hydrologického režimu lokality
- provádět změny druhu pozemků a způsob jejich využití podle zvláštních právních předpisů
- provádět terénní úpravy, navážky a zemní práce

### **Odůvodnění návrhu**

Vyhlášení uvedeného zvláště chráněného území je prováděno v rámci zřizování územní ochrany Evropsky významné lokality Chřiby, kód CZ0724091 jako součást soustavy chráněných území Natura 2000 v České republice. Vyhláovací proces byl zahájen na základě ustanovení § 45c odst. 4 zákona o ochraně přírody, ve kterém je zakotveno, že k zajištění udržení příznivého stavu evropských stanovišť nebo stanovišť evropsky významných druhů, které jsou předmětem ochrany evropsky významných lokalit, lze území evropsky významných lokalit nebo jejich částí vyhlásit za zvláště chráněná území. V daném případě jde o vyhlášení zvláště chráněného území v kategorii přírodní památka s předmětem ochrany, který je v souladu s nařízením vlády č. 132/2005 Sb. ve znění pozdějších předpisů na území Evropsky významné lokality Chřiby, zařazené do národního seznamu evropsky významných lokalit. Biotop R 1.3. - lesní pěnovcové prameniště dle Přílohy č. 1 směrnice O stanovištích (92/43/EHS) se jedná o stanoviště v zájmu Evropského společenství, jejichž ochrana vyžaduje vyhlášení zvláštních oblastí ochrany, výše uvedený biotop je vyjmenován v seznamu evropsky významných stanovišť a druhů vyskytujících se v ČR, v Příloze č. 1 vyhlášky MŽP 166/2005 Sb.

Lokalita se nachází asi 1,4 km západně od obce Salaš (místní název Močáry) v okrese Uherské Hradiště. Jde o lesní pěnovcové prameniště na poměrně silně ukloněném J orientovaném svahu v nadmořské výšce 315 – 375 m n. n. V celém území jsou patrné nedávné svahové pohyby (četné terénní deprese, hákovité – „opilé“ stromy). Celková rozloha ZCHÚ je 5,59 ha. Lesní porost je tvořen především smrkem a v menší míře pak modřínem opadavým a bukem lesním. Z hlediska lesnické typologie jde o lesní typ 3D – obohacená dubová bučina s fragmenty jasanové olšiny (3L). Dvě menší pěnovcová prameniště se nacházejí v horní části svahu. V dolní části svahu jsou olšiny. Celé ZCHÚ včetně OP je územně vymezeno na pozemku ve vlastnictví Lesů ČR (LS Buchlovice). ZCHÚ je v překryvu s EVL CZ 0724091 Chřiby.

Na území navrhované přírodní památky nebyly realizovány inventarizační průzkumy a nejsou tak známy výskyt zvláště chráněných druhů živočichů a rostlin.

Předmětem ochrany v navrhované přírodní památce je biotop R 1.3. - lesní pěnovcové prameniště. Základ péče o biotop R 1.3. - lesní pěnovcové prameniště spočívá v zachování současného tradičního hospodaření v lesních porostech vyplývající ze schváleného LHP (LHO).

## Ochranné pásmo

Pro Přírodní památku **Salašské pěnovce** dle § 37 odst. 1 zákona o ochraně přírody není vyhlášeno specifické ochranné pásmo, je jím dle § 37 odst. 1 zákona území do vzdálenosti 50 metrů od hranic zvláště chráněného území.

OP - katastrální území 745961 – Salaš u Velehradu

číslo parcely	č. parcely dle PK	druh pozemku	využití pozemku	LV	výměra parcely celková	výměra parcely v ZCHÚ
760	-	Ostatní plocha	Ostatní komunikace	407	8058	176
749/1	-	lesní pozemek	Pozemek určený k plnění funkcí lesa	407	4396209	59889
<b>Celkem</b>						<b>60 065m<sup>2</sup></b>

Na území ochranného pásma budou podle ustanovení § 37 odst. 2 zákona vázány na souhlas orgánu ochrany přírody stavební činnosti, terénní a vodohospodářské úpravy, použití chemických prostředků a změny kultur pozemku. Žádná další omezení nebudou stanovena.

S úplným zněním Návrhu na vyhlášení zvláště chráněného území a jeho ochranného pásma – Přírodní památka Salašské pěnovce je možné se seznámit a nahlédnout do něj na Obecním úřadu Salaš. Dále na odboru životního prostředí a zemědělství Krajského úřadu Zlínského kraje, tř. Tomáše Bati 21, 11. patro, dveře č. 1133 vždy v úřední dny pondělí, středa od 8 do 16 h, příp. v jiném termínu po předchozí telefonické domluvě (tel. 577 043 361, Petr Pavelčík) a na webových stránkách krajského úřadu [www.kr-zlinsky.cz](http://www.kr-zlinsky.cz), v oblasti životního prostředí.

Podle § 40 odst. 2 a 4 zákona o ochraně přírody, mohou dotčené obce a kraje uplatnit písemné námítky k předloženému oznámení návrhu ve lhůtě 90 dnů od obdržení návrhu a vlastníci nemovitostí dotčených navrhovanou ochranou ve lhůtě 90 dnů od doručení písemného oznámení o předložení návrhu. Dotčené orgány státní správy se mohou k předloženému návrhu vyjádřit nejpozději do 30 dnů od jejich předložení. Námítky proti návrhu se podávají u Krajského úřadu Zlínského kraje, odboru životního prostředí a zemědělství, tř. Tomáše Bati 21, 761 90 Zlín. K námítkám po uvedené lhůtě se nepřihlíží. Vlastník je oprávněn uplatnit námítky jen proti takovému navrženému způsobu nebo rozsahu ochrany, jímž by byl dotčen ve výkonu svých práv nebo povinností. Orgán ochrany přírody rozhodne o došlých námítkách do 60 dnů od uplynutí lhůty pro uplatnění námitek. Rozhodnutí o námítkách obdrží osoby, které námítky podaly. Pokud námítky nebudou uplatněny, má se za to, že dotčený subjekt s předloženým návrhem souhlasí.

Žádáme Obec Salaš o zveřejnění tohoto oznámení na úřední desce po dobu 15 dnů bezprostředně do 5 dnů od jeho obdržení a následné zaslání zpět s potvrzeným datem vyvěšení a sejmutí. Toto oznámení bude vyvěšeno i na úřední desce Krajského úřadu Zlínského kraje, a to jak v písemné, tak i elektronické podobě.

**Po vypořádání připomínek bude zvláště chráněné území Salašské pěnovce vyhlášeno nařízením kraje, které bude zveřejněno ve Věstníku právních předpisů kraje. Věstník je přístupný na krajském úřadu, na obecních úřadech v kraji, na Ministerstvu vnitra a současně je zveřejněn na webových stránkách Zlínského kraje.**

## Část II

### Oznámení o možnosti seznámit se s návrhem plánu péče o Přírodní památku Salašské pěnovce

Pro navrhovanou přírodní památku byl vypracován návrh plánu péče, s nímž je možné se seznámit a nahlédnout do něj na Obecním úřadu Salaš. Dále na odboru životního prostředí a zemědělství Krajského úřadu Zlínského kraje, tř. Tomáše Bati 21, 11. patro, dveře č. 1133, vždy v úřední dny pondělí, středa od 8 do 16 h, příp. v jiném termínu po předchozí telefonické domluvě (tel. č. 577 043 361, Petr Pavelčík) a na webových stránkách krajského úřadu [www.kr-zlinsky.cz](http://www.kr-zlinsky.cz), v oblasti životní prostředí.

Připomínky k návrhu plánu péče mohou vlastníci dotčených pozemků a dotčené obce uplatnit ve lhůtě 90 dnů od doručení tohoto oznámení. Připomínky se uplatňují u Krajského úřadu Zlínského kraje, odboru životního prostředí a zemědělství, tř. Tomáše Bati 21, 767 01 Zlín, který včas uplatněné připomínky posoudí a o způsobu jejich vypořádání sepiše protokol, kterým zároveň plán péče schválí s platností od data účinnosti právního předpisu nařízení kraje, kterým byla přírodní památka vyhlášena. K připomínkám uplatněným po výše stanovené lhůtě nebude přihlédnuto. Pokud připomínky nebudou uplatněny, má se za to, že dotčený subjekt s předloženým návrhem souhlasí.

V souladu s ustanovením 38 odst. 3 zákona o ochraně přírody žádáme Obec Salaš o zveřejnění tohoto oznámení na úřední desce po dobu 15 dnů bezprostředně do 5 dnů od jeho obdržení a následně zaslání zpět s potvrzeným datem vyvěšení a sejmutí. Toto oznámení bude vyvěšeno i na úřední desce Krajského úřadu Zlínského kraje, a to jak v písemné, tak i elektronické podobě.

RNDr. Alan Urc  
vedoucí odboru

#### Přílohy:

- Kopie katastrální mapy s podrobným zákresem hranic zvláště chráněného území a jeho ochranného pásma
- Kopie základní mapy České republiky s orientačním zákresem hranic zvláště chráněného území a jeho ochranného pásma
- Návrh na vyhlášení zvláště chráněného území a jejího ochranného pásma (**pouze pro dotčené obce**)
- Návrh plánu péče (text, CD; **pouze pro dotčené obce**)

Rozdělovník:

**Dotčené obce a kraje:**

Zlínský kraj, třída Tomáše Bati 21, Zlín 761 90  
Obec Salaš, Salaš 85, 687 03 Salaš

**Vlastníci dotčených nemovitostí:**  
(do vlastních rukou)

Lesy České republiky, s.p., Přemyslova 1106/19, Nový Hradec Králové, 50168 Hradec Králové

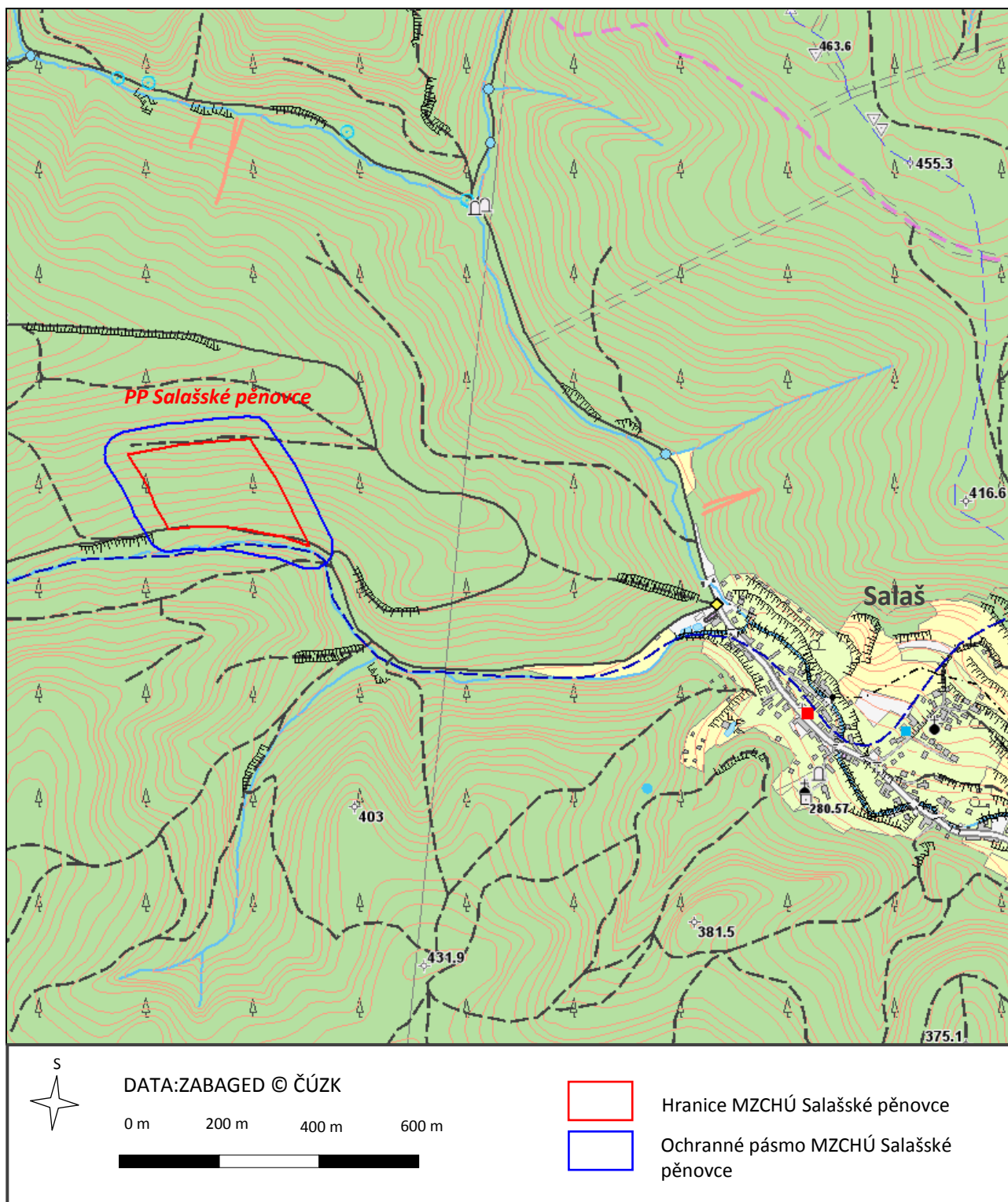
**Dotčené orgány státní správy (§41 odst. 1 zákona):**

Městský úřad Staré Město -Stavební úřad, nám. Hrdinů 100, Staré Město, 686 03  
Městský úřad Uherské Hradiště, Odbor životního prostředí, Masarykovo nám. 19, Uherské Hradiště, 686 70

**Na vědomí:**

Správa CHKO Bílé Karpaty a KS Zlín, Nádražní 318, 763 26 Luhačovice

Kopie základní mapy České republiky s orientačním zákresem hranic zvláště chráněného území a jeho ochranného pásma



Kopie katastrální mapy s podrobným zákresem hranic zvláště chráněného území a jeho ochranného pásma

