

## Zlínský kraj - statistické údaje

### Počet obyvatel ve Zlínském kraji v letech 2007 - 2017

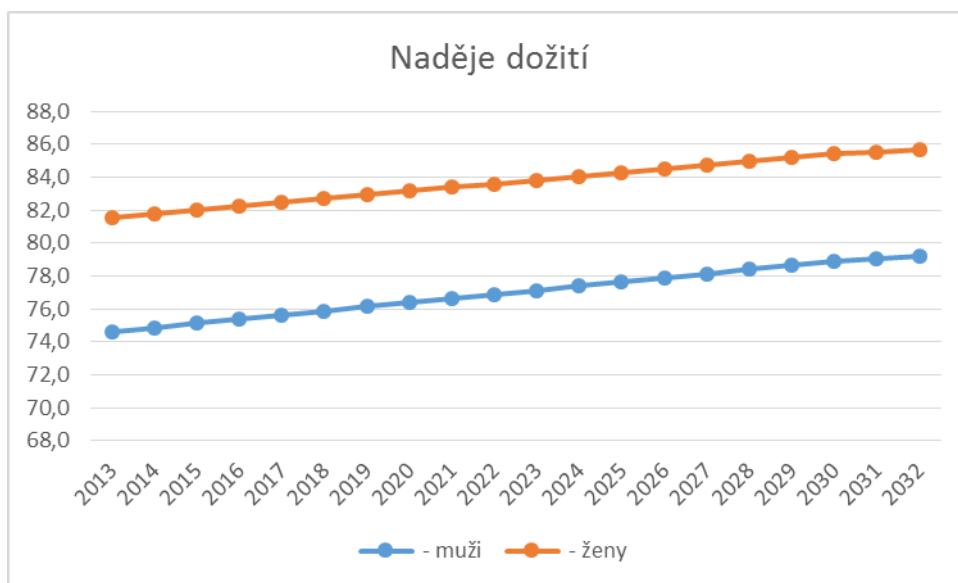
	2007	2008	2009	2010	2011	2012	2013	2014	2015	2016	2017
<b>Počet obyvatel celkem (k 31. 12.)</b>	590 780	591 412	591 042	590 361	588 990	587 693	586 299	585 261	584 676	583 698	583 056
<b>Muži</b>	288 136	288 609	288 372	287 984	287 939	287 350	286 789	286 361	286 156	285 855	285 777
<b>Ženy</b>	302 644	302 803	302 670	302 377	301 051	300 343	299 510	298 900	298 520	297 843	297 279

Zdroj: ČSÚ

Zlínský kraj měl na konci roku 2017 celkem 583 056 obyvatel, z nichž bylo 285 777 mužů (49 %) a 297 279 žen (51 %). Proti předchozímu roku se počet obyvatel snížil o 642 lidí (o 0,11 %). Úbytek se projevil z 52,5 % migrací a 47,5 % přirozenou měnou. Počet vystěhovalých osob byl vyšší o 337 osob než přistěhovalých osob. Živě narozené děti převýšil počet zemřelých o 305 osob. Počet dětí narozených mimo manželství dosáhl hodnoty 43 %.

### Naděje dožití

	2013	2014	2015	2016	2017	2018	2019	2020	2021	2022	2023	2024	2025	2026	2027	2028	2029	2030
Muži	74,6	74,9	75,1	75,4	75,6	75,9	76,1	76,4	76,6	76,9	77,1	77,4	77,6	77,9	78,1	78,4	78,6	78,9
Ženy	81,6	81,8	82,0	82,3	82,5	82,7	82,9	83,2	83,4	83,6	83,8	84,1	84,3	84,5	84,7	85,0	85,2	85,4

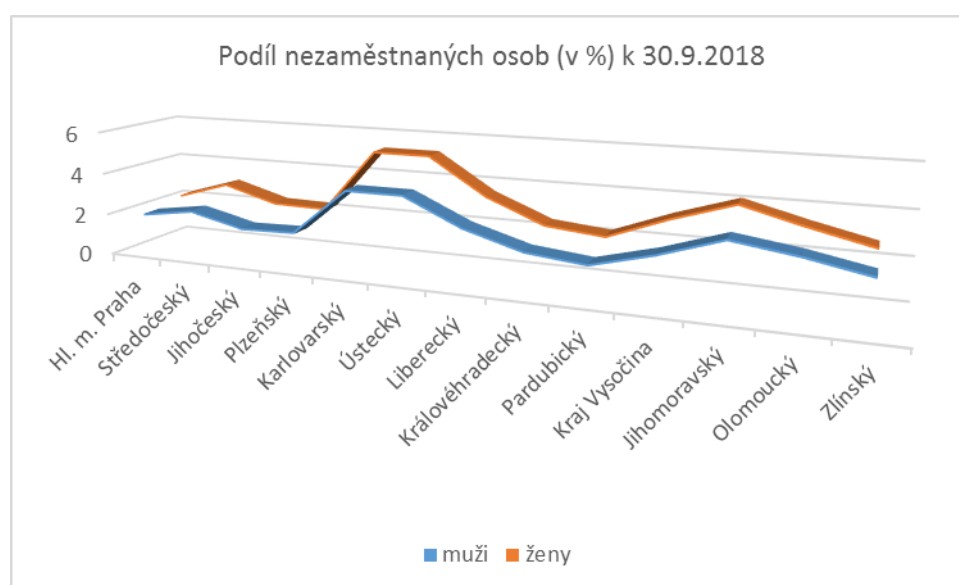


## Nezaměstnanost ve Zlínském kraji a okresech k 30. 6. 2018

	Uchazeči o zaměstnání v evidenci úřadu práce	z toho				
	celkem	dosažitelní ve věku 15-64	ženy	osoby se zdravotním postižením	absolventi	s nárokem na podporu v nezaměst.
<b>Kraj celkem</b>	10 420	9 289	5 386	2 287	300	3 689
V tom okresy						
Kroměříž	2 282	2 062	1 196	488	66	729
Uherské Hradiště	2 310	2 034	1 289	568	78	840
Vsetín	2 941	2 636	1 406	627	83	1 062
Zlín	2 887	2 557	1 495	604	73	1 058

Zdroj: ČSÚ

Ve Zlínském kraji bylo v evidenci úřadu práce k 30. 6. 2018 celkem 10 420 uchazečů o zaměstnání. Z toho bylo 5 386 žen, což představuje 51,7 %. Osob se zdravotním postižením evidoval úřad práce ke zmíněnému datu 2 287, což činí pokles oproti stejnému období k 30. 6. 2017. V celorepublikovém porovnání se umístil Zlínský kraj na 6. místě s 2,46 %. Nejnižší podíl nezaměstnaných osob byl v Pardubickém kraji (1,84 %) a Plzeňském kraji 1,87 %. Nejvyšší podíl nezaměstnaných měl kraj Ústecký 4,62 % a Moravskoslezský 4,70 %.

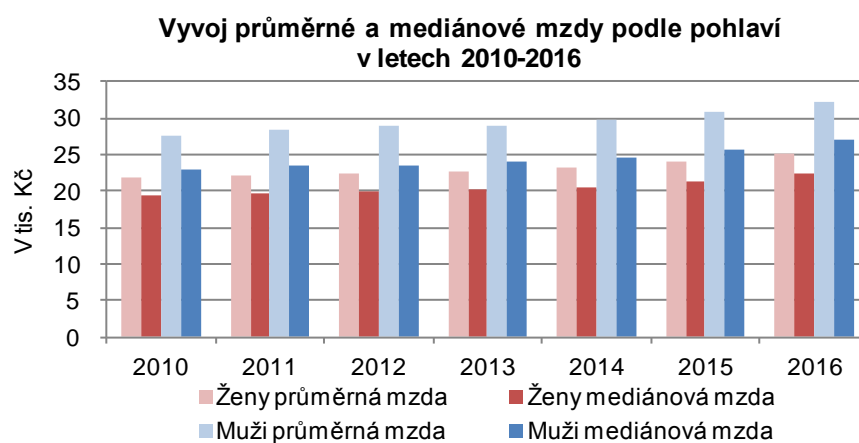


## Rozdíl mezi platy mužů a žen v krajích v roce 2014

	průměr muži	průměr ženy	rozdílní muži/ženy	míra nezaměstnanosti (01/14)	podíl na HDP
<b>Středočeský kraj</b>	26587	21279	<b>125%</b>	7,52	10,8
<b>Karlovarský kraj</b>	22812	18109	<b>126%</b>	10,84	2,1
<b>Královéhradecký kraj</b>	24637	19154	<b>129%</b>	8,61	4,6
<b>Ústecký kraj</b>	24094	18712	<b>129%</b>	14,02	6,3
<b>Olomoucký kraj</b>	23737	18334	<b>129%</b>	11,86	4,7
<b>Liberecký kraj</b>	25654	19794	<b>130%</b>	10,26	3,2
<b>Pardubický kraj</b>	24499	18872	<b>130%</b>	9,16	4
<b>Plzeňský kraj</b>	26275	20193	<b>130%</b>	7,31	4,9
<b>Kraj Vysočina</b>	23948	18344	<b>131%</b>	10,23	4,1
<b>Zlínský kraj</b>	24065	18406	<b>131%</b>	10,42	4,8
<b>Praha</b>	35560	27180	<b>131%</b>	4,52	24,9
<b>Jihočeský kraj</b>	24467	18700	<b>131%</b>	8,36	5,1
<b>Jihomoravský kraj</b>	27586	20906	<b>132%</b>	10,42	10,4
<b>Moravskoslezský kraj</b>	24765	18609	<b>133%</b>	12,34	10,2

Zdroj: <http://www.platy.cz/cz/analyzy/rozdil-mez-platy-muzu-a-zen-v-krajich-ctvrtina-ve-strednich-cechach-tretina-v-praze/50131>

Mzdy žen jsou nižší než mzdy mužů, a to jak mzdy průměrné či mediánové.

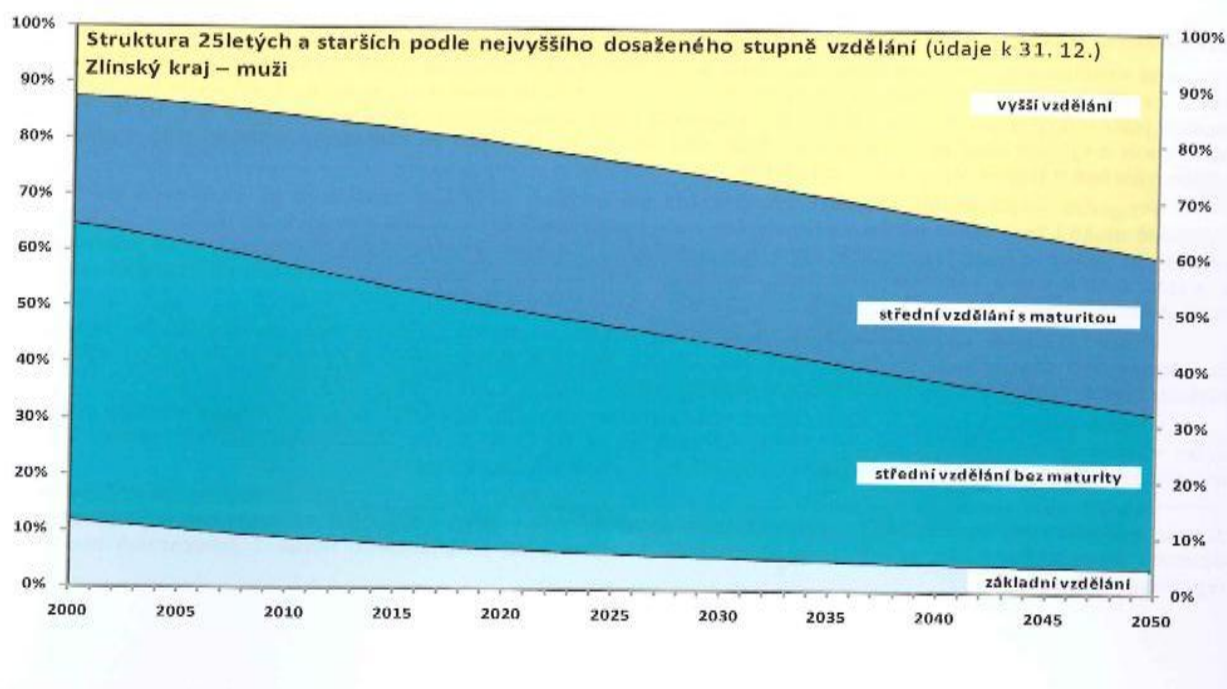


Zdroj: ČSÚ

## Vzdělání

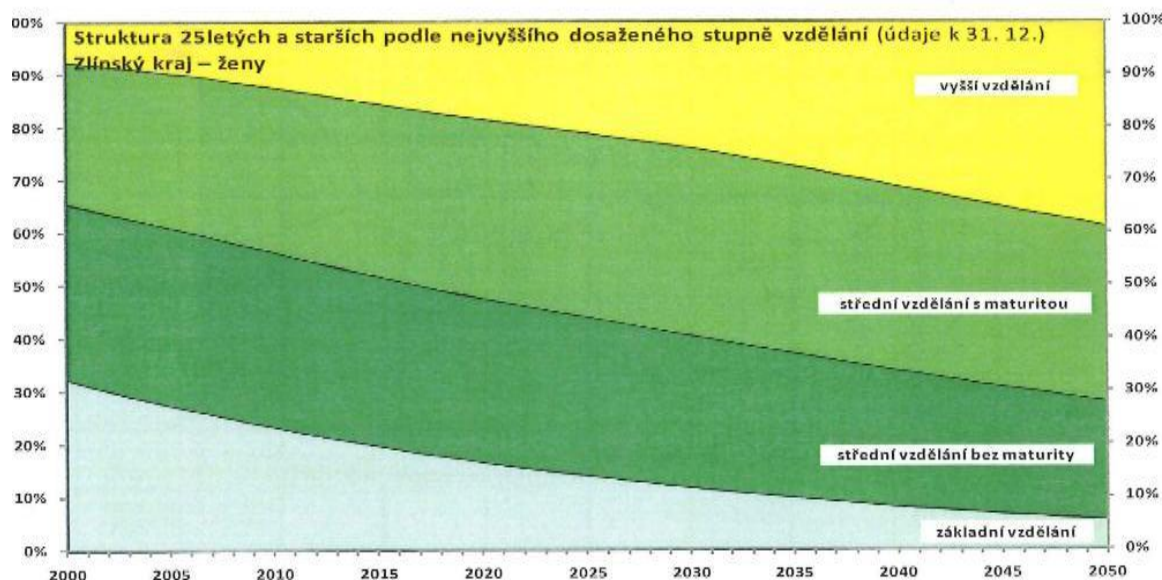
Ve Zlínském kraji představuje síť předškolních a školních zařízení v kraji celkem 310 mateřských škol, 257 základních škol, 16 gymnázií, 67 středních škol, 10 vyšších odborných škol. Možnost vysokoškolského studia je v kraji na Univerzitě Tomáše Bati ve Zlíně, vysoké škole Evropský polytechnický institut v Kunovicích a nově Vysoké škole Humanitas v Sosnowci - Fakulta společenských studií Vsetín.

### Nejvyšší stupeň dosaženého vzdělání – muži



Zdroj: Publikace Prognóza lidského kapitálu obyvatelstva ČR do roku 2050

### Nejvyšší stupeň dosaženého vzdělání - ženy

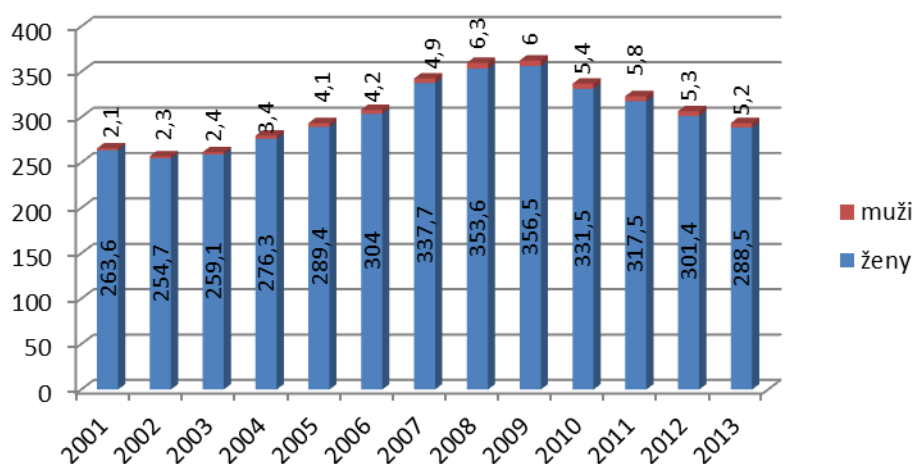


Zdroj: Publikace Prognóza lidského kapitálu obyvatelstva ČR do roku 2050

Prognóza vzdělanostní struktury předpokládá nárůst osob s vyšším vzděláním až na úroveň téměř 40 % v případě mužů i žen. Tento nárůst v případě žen bude zapříčiněn zejména vysokým úbytkem osob s nejnižším vzděláním (starší generace). Pokles podílu těchto osob bude pokračovat až k hranici 5% u žen a podobně tomu bude i u mužů, kde se pokles zastaví dokonce až pod touto hodnotou. (Publikace Prognóza lidského kapitálu obyvatelstva ČR do roku 2050)

## Počet osob pobírajících státní sociální podporu – rodičovský příspěvek

Průměrný počet příjemců rodičovského příspěvku v ČR



## Počet příjemců rodičovského příspěvku podle pohlaví v ČR

Rok přiznání dávky	Průměrný měsíční počet příjemců (v tis.)		
	ženy	muži	celkem
2001	263,6	2,1	265,7
2002	254,7	2,3	257,0
2003	259,1	2,4	261,5
2004	276,3	3,4	279,6
2005	289,4	4,1	293,6
2006	304,0	4,2	308,2
2007	337,7	4,9	342,6
2008	353,6	6,3	359,9
2009	356,5	6,0	362,5
2010	331,5	5,4	336,9
2011	317,5	5,8	323,3
2012	301,4	5,3	306,7
2013	287,6	5,2	292,8
2014	273,5	5,1	278,6
2015	272,3	5,2	277,4
2016	269,3	5,2	274,5
2017	273,5	5,1	278,6

zdroj: MPSV, <http://www.mpsv.cz/cs/10543>

V ČR pobírali muži v roce 2018 rodičovský příspěvek v podílu 1,83 %.

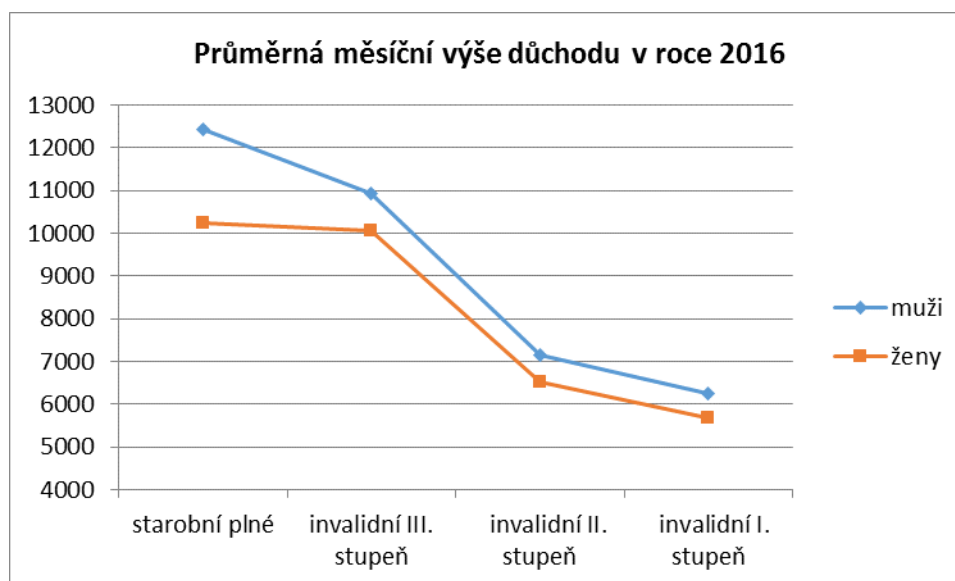
## Příjemci důchodů a průměrné výše důchodů podle pohlaví v roce 2014 až 2016 v ČR

Průměrná měsíční výše důchodu v Kč	2014		2015	
	muži	ženy	muži	ženy
v tom důchody:				
starobní plné	11 999	9 872	12 292	10 119
invalidní III. stupeň	10 772	9 814	10 937	10 009
invalidní II. stupeň	7 052	6 376	7 126	6 485
invalidní I. stupeň	6 257	5 660	6 282	5 693
vdovský	-	7 140	-	8 275
vdovecký	6 418	-	6 534	-

Průměrná měsíční výše důchodu v Kč	2016	
	muži	ženy
v tom důchody:		
starobní plné	12 418	10 225
invalidní III. stupeň	10 934	10 047
invalidní II. stupeň	7 148	6 507
invalidní I. stupeň	6 237	5 669
vdovský	-	7 321
vdovecký	6 579	-

Zdroj: ČSÚ, pramen: Česká správa soc. zabezpečení

Průměrná měsíční výše důchodu žen byla v letech 2014 - 2016 o 17,7 % nižší oproti důchodům mužů.



### Zastoupení mužů a žen na pozici starosta/starostka obce

Ve volbách v roce 2018 do obecních zastupitelstev bylo zvoleno celkem 241 starostů + 1 primátor, což představuje 79 % a 65 starostek (21 %).