

Analýza výsledků zavádění evaluačních nástrojů do středních škol ve Zlínském kraji v roce 2011

Zlín

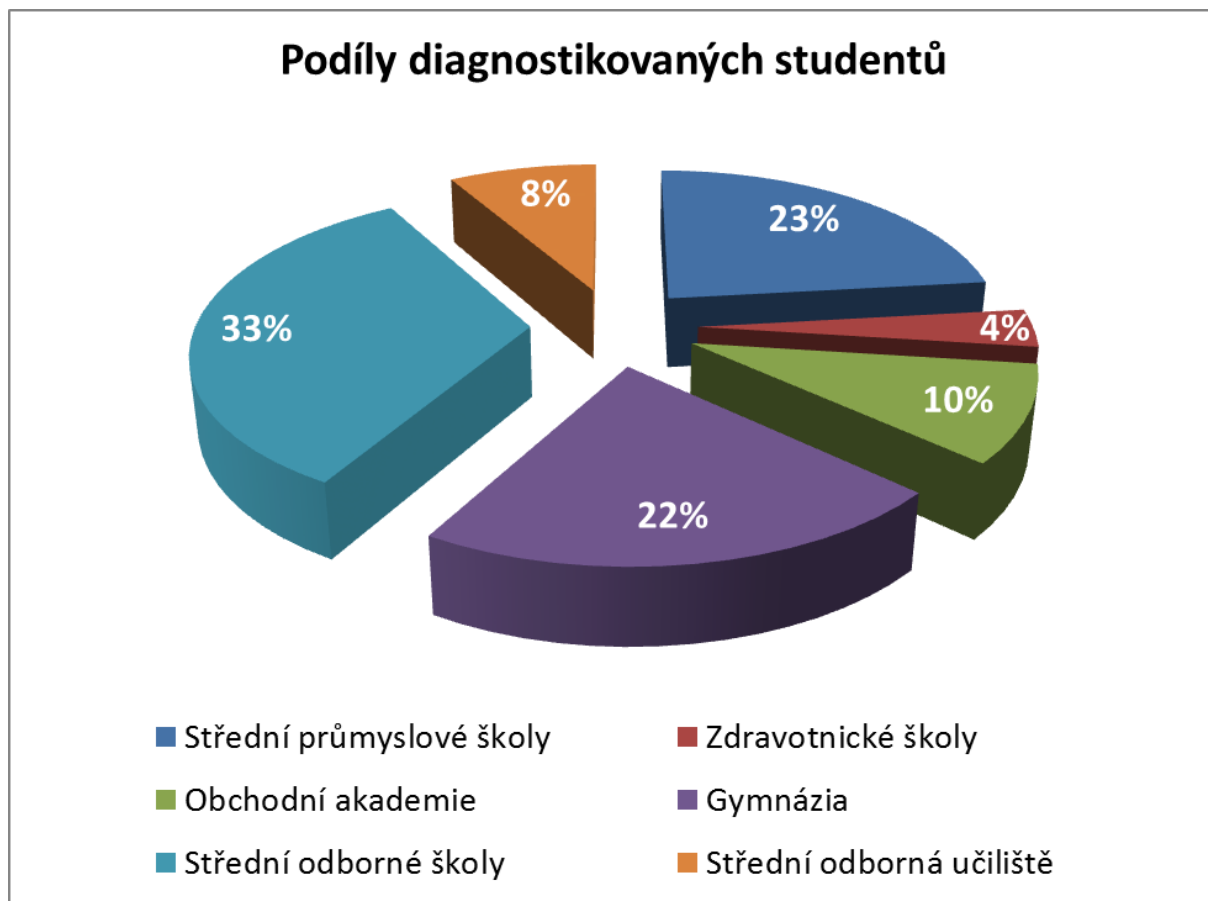
2012

Obsah

1. Vzorek dat
2. Výsledky analýzy
 - 2.1. Efektivita učení
 - 2.2. Rizikové jevy

1. Vzorek dat

Doba sběru dat:	březen - květen 2011
Počet škol:	57
Počet studentů:	10 974
Průměr snímaných studentů na jednu školu:	192,5



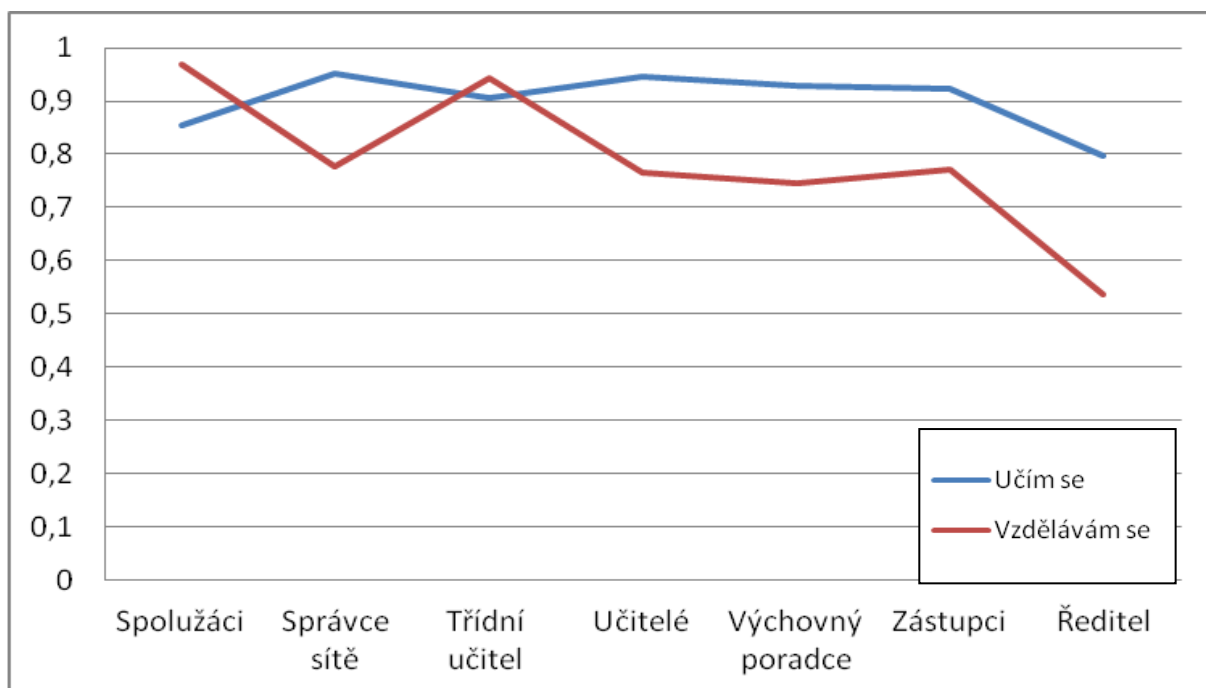
78,1 % snímaných žáků navštěvuje tři typy škol. Střední odborné školy, Gymnázia a Střední průmyslové školy. Hlavní trendy kraje z hlediska efektivity učení budou tvořit tyto tři segmenty. Zbývající typy škol navštěvuje pouze 21,9 % žáků, přičemž Zdravotnické školy tvoří ve vzorku podíl velmi nízký /3,8 %/.

2. Výsledky analýzy

2.1. Efektivita učení

Celý vzorek 10 974 studentů byl podroben korelační analýze, ze které se mohou určit zásadní trendy ve vzdělávacím procesu na středních školách Zlínského kraje.

Osoby a skupiny osob ve škole

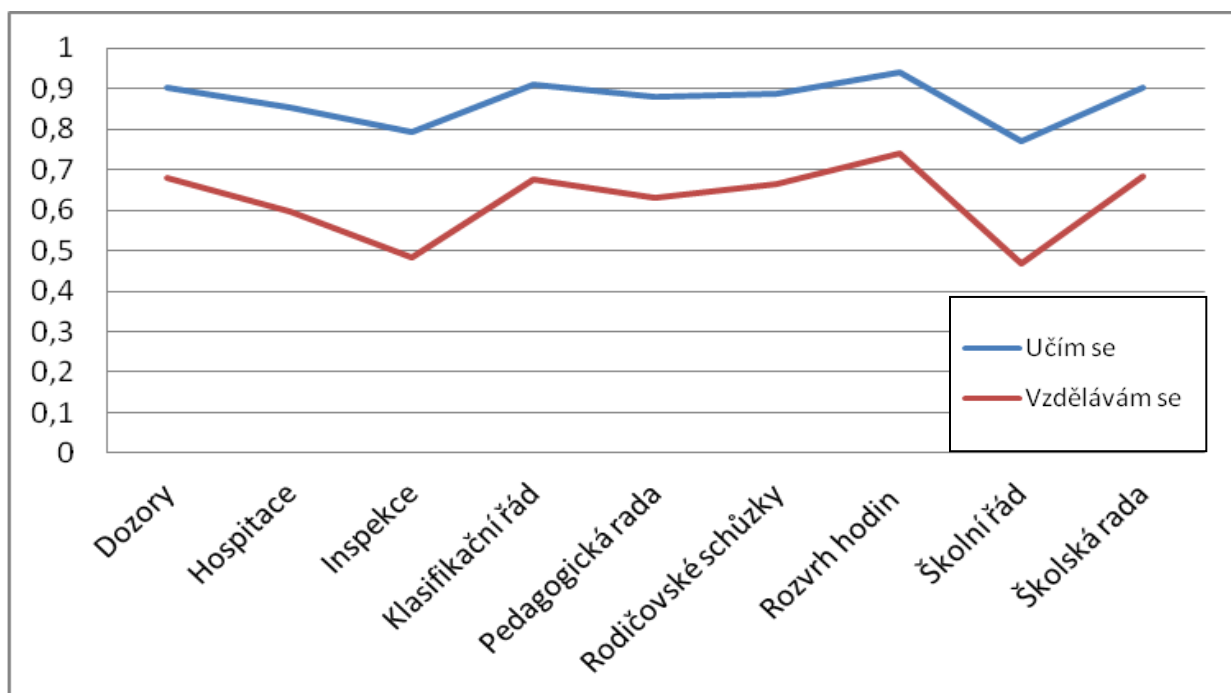


- Skupinový vzdělávací proces (ve smyslu skupinově přejímám) mohou hromadně ovlivnit pouze 2 faktory a to **Třídní učitel** a **Spolužáci**, jinými slovy řečeno, aby vhodně probíhal skupinový vzdělávací proces ve škole, je potřeba udržet dobrý kolektiv ve třídě s blízkostí osoby, která jej bude chápat, jinak se proces vzdělávání zadrhne a není prakticky jiná možnost jak, jej osobně znovu rozběhnout.
- Nejvíce alarmující je oslabená pozice **Ředitele**, která se ze vzdělávacího procesu vytrácí a nehraje pro studenty nijak významnou roli.

Vysvětlivka:

V celé kapitole o efektivitě učení jsou naměřené hodnoty výsledky korelačních výpočtů. Limitní hodnotou dostatečnou pro vznik měřeného jevu ve skupině je 0,850, naměřené hodnoty, které překročí tuto mez, mají také časovou stabilitu (jsou tedy dlouhodobější oporou).

Nástroje řízení školy

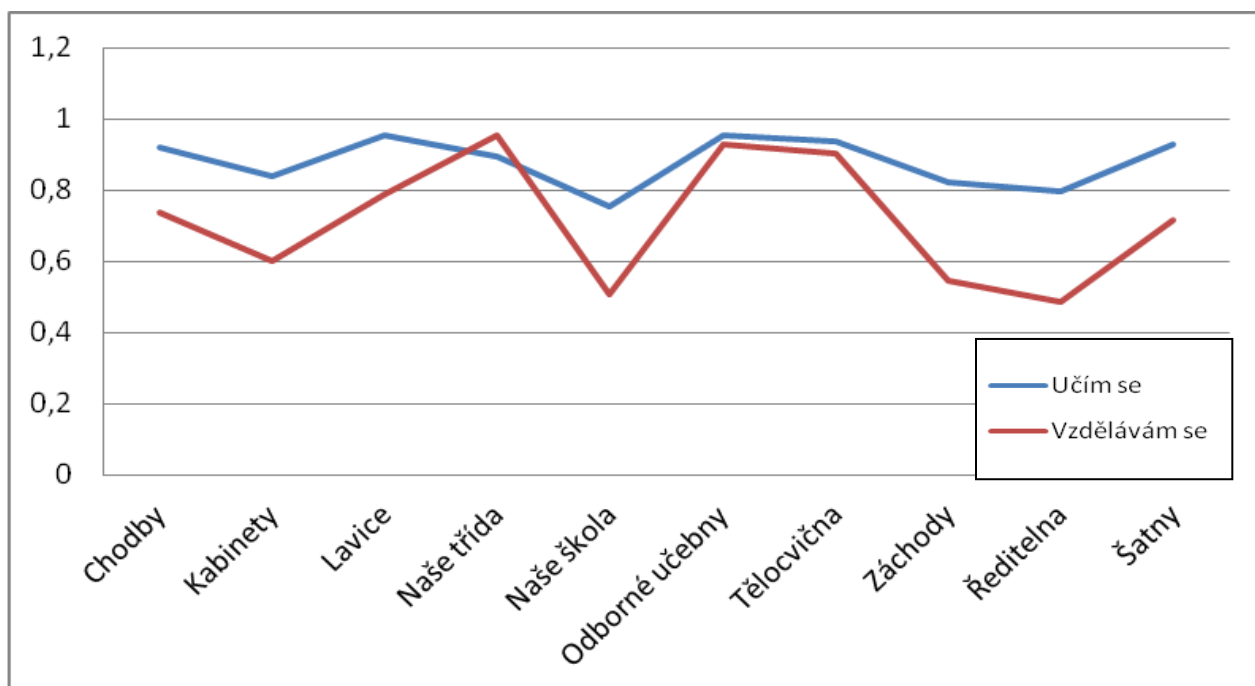


- Z hlediska nástrojů řízení školy se ukázala velmi významnou položkou pro oba paralelní procesy učení - **Rozvrh hodin**. Jako jediná může formativně ovlivnit celkový vzdělávací proces i samostatné učení s dostatečně vysokou skupinovou efektivitou i časovou stabilitou. Doporučujeme na něj systematicky klást velký důraz.
- **Inspekci** a **Školní řád** studenti vůbec nevnímají jako nástroj, který by formativně pomáhal a zvyšoval skupinový efekt přejímání učiva.

Vysvětlivka:

V celé kapitole o efektivitě učení jsou naměřené hodnoty výsledky korelačních výpočtů. Limitní hodnotou dostatečnou pro vznik měřeného jevu ve skupině je 0,850, naměřené hodnoty, které překročí tuto mez, mají také časovou stabilitu (jsou tedy dlouhodobější oporou).

Materiální zázemí školy

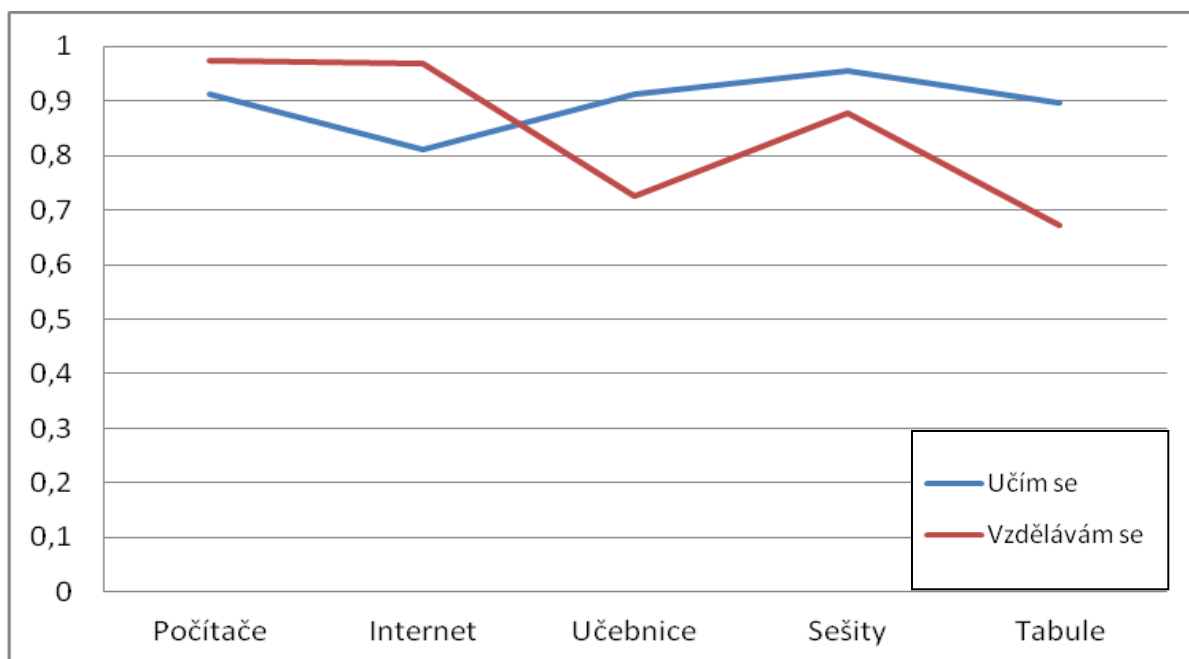


- **Odborné učebny** jsou zcela zásadním prostorem, kde se jsou studenti schopni naučit pravým dovednostem. Podobně je na tom prostor **Tělocvičny**.
- K výraznému poklesu došlo v prostředí pojmu **Naše škola**, který již nepomáhá globálně k efektivitě učení, naopak je tomu u prostoru samotné **Naší třídy**, která efektivitě vzdělávání napomáhá dobře.
- Ředitelna pro studenty není prostorem, který by napomáhal efektivnímu vzdělávání.

Vysvětlivka:

V celé kapitole o efektivitě učení jsou naměřené hodnoty výsledky korelačních výpočtů. Limitní hodnotou dostatečnou pro vznik měřeného jevu ve skupině je 0,850, naměřené hodnoty, které překročí tuto mez, mají také časovou stabilitu (jsou tedy dlouhodobější oporou).

Pomůcky

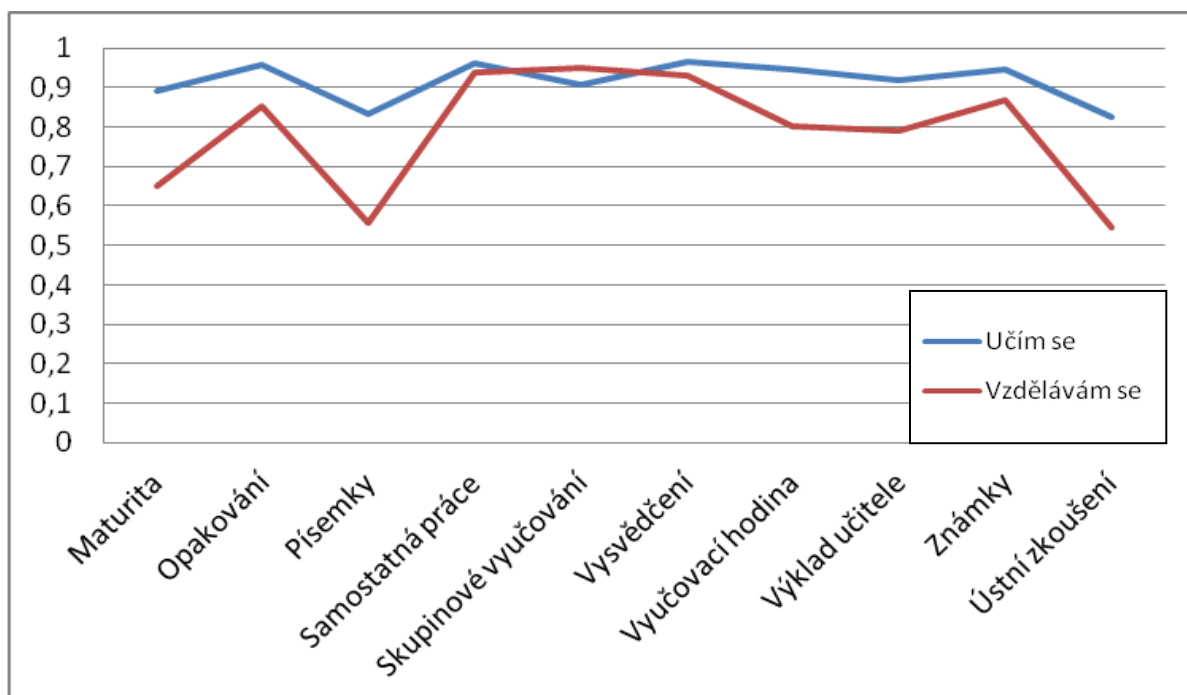


- U studentů v rámci pomůcek vévodí efektivní využití moderních ICT technologií a Internetu, které velice napomáhá vzdělávacímu procesu.
- Skupinové využití tabule a učebnic je oslabeno. Je funkční pouze na individuální rovině.

Vysvětlivka:

V celé kapitole o efektivitě učení jsou naměřené hodnoty výsledky korelačních výpočtů. Limitní hodnotou dostatečnou pro vznik měřeného jevu ve skupině je 0,850, naměřené hodnoty, které překročí tuto mez, mají také časovou stabilitu (jsou tedy dlouhodobější oporou).

Vedení a hodnocení výuky

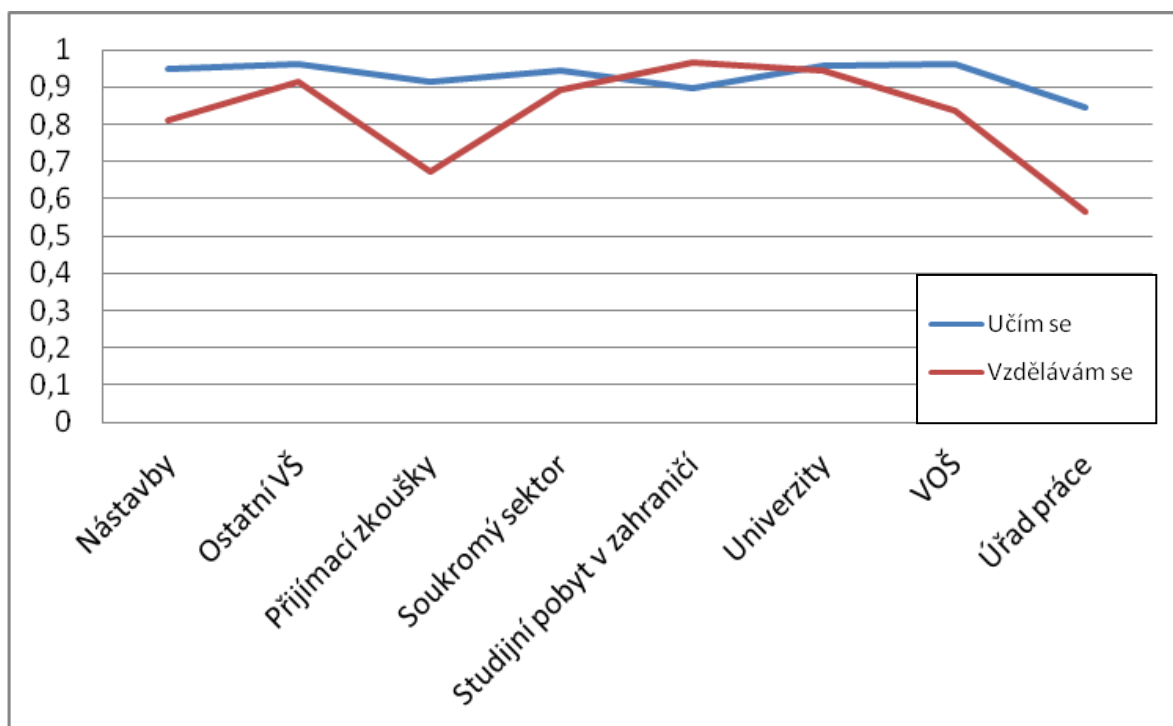


- U vedení a hodnocení výuky jednoznačně převažují neefektivnější **Samostatná práce, Skupinové vyučování a Vysvědčení**. To jsou nejsilnější podněty, proč se studenti chtějí efektivně vzdělávat.
- Poškozenými činnostmi jsou **Písemky a Ústní zkoušení**. **Maturita** dosahuje také velmi nízkých hodnot, což vyjadřuje její nízké postavení v hodnotovém žebříčku pro studenty.

Vysvětlivka:

V celé kapitole o efektivitě učení jsou naměřené hodnoty výsledky korelačních výpočtů. Limitní hodnotou dostatečnou pro vznik měřeného jevu ve skupině je 0,850, naměřené hodnoty, které překročí tuto mez, mají také časovou stabilitu (jsou tedy dlouhodobější oporou).

Návaznost na školu



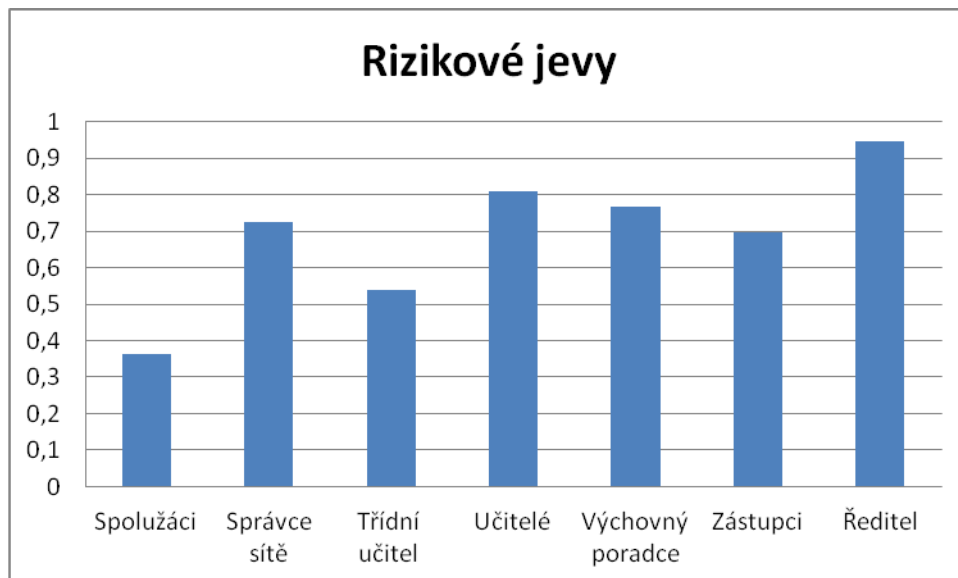
- Největší motivací je studium na **Univerzitách a Vysokých školách**. V této oblasti mají studenti naprosto jasno, že je to jejich cíl, pro který střední školu studují.
- **Přijímací zkoušky** zůstávají problematickou oblastí a **nemotivují studenty** k efektivnímu vzdělávání. Jde pouze o jednotlivé případy, kdy se studenti dokáží motivovat po jednotlivcích.
- Hromadně se také studenti shodují, že efektivní vzdělávání nemá končit na **Úřadu práce**.

Vysvětlivka:

V celé kapitole o efektivitě učení jsou naměřené hodnoty výsledky korelačních výpočtů. Limitní hodnotou dostatečnou pro vznik měřeného jevu ve skupině je 0,850, naměřené hodnoty, které překročí tuto mez, mají také časovou stabilitu (jsou tedy dlouhodobější oporou).

2.2. Rizikové jevy

Osoby ve škole v návaznosti na rizikové jevy



Hodnota vyšší než 0,8 je spojena s rizikovými jevy. Hodnota nižší než 0,4 může působit jako prevence proti rizikovým jevům.

- Studentům se propojil **ředitel školy**, jako **řešící prvek rizikových jevů**.
- Naopak **spolužáci** jsou cestou **k aplikaci preventivních opatření** proti rizikovým jevům.

Nástroje řízení školy v návaznosti na rizikové jevy



Hodnota vyšší než 0,8 je spojena s rizikovými jevy. Hodnota nižší než 0,4 může působit jako prevence proti rizikovým jevům.

- **Nástroje řízení školy** jsou pro studenty středních škol **vysoce propojeny s rizikovými jevy**, jinými slovy studenti berou nástroje řízení školy jako pomůcky k řešení rizikových jevů.
- V uvedených nástrojích **neexistuje cesta k systematické prevenci proti rizikovým jevům**, pouze řešení jejich důsledků.

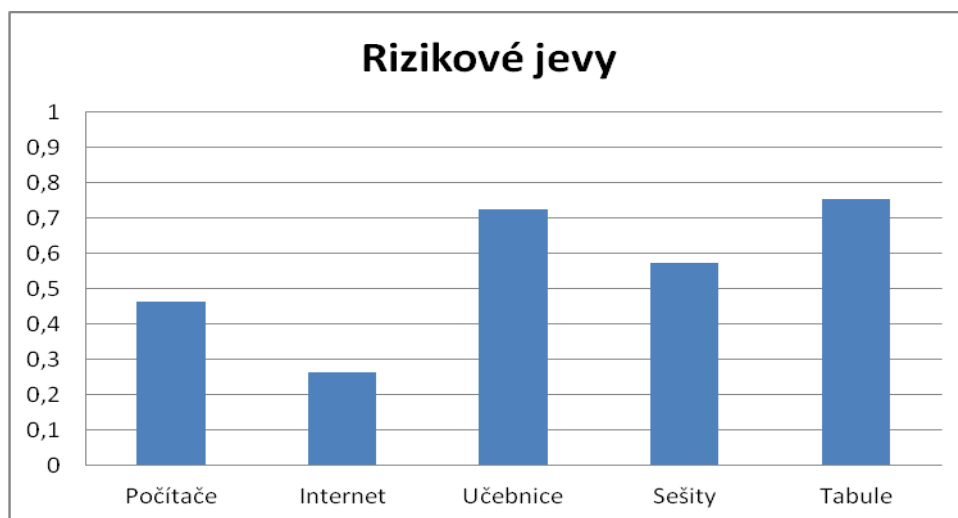
Vedení a hodnocení výuky v návaznosti na rizikové jevy



Hodnota vyšší než 0,8 je spojena s rizikovými jevy. Hodnota nižší než 0,4 může působit jako prevence proti rizikovým jevům.

- Studentům se rizikové jevy propojují především s **ústním zkušáním, písemkami a maturitou**, což znamená, že u těchto činností se **učitelé setkají s největšími podvody a neetickým chováním**.
- Co naopak **nepodporuje** rizikové jevy, je **skupinové vyučování**. Touto cestou jsou schopni studenti daleko **lépe a efektivněji využít své znalosti**, bez postranních úmyslů.

Pomůcky ve škole v návaznosti na rizikové jevy



Hodnota vyšší než 0,8 je spojena s rizikovými jevy. Hodnota nižší než 0,4 může působit jako prevence proti rizikovým jevům.

- **Internet** se ukázal jako výborná pomůcka **pro šíření preventivních programů** v boji proti rizikovým jevům.
- Naopak tabule se studentům s rizikovými jevy propojují.

Návaznost na školu v souvislosti s rizikovými jevy



Hodnota vyšší než 0,8 je spojena s rizikovými jevy. Hodnota nižší než 0,4 může působit jako prevence proti rizikovým jevům.

- **Úřad práce a přijímací zkoušky jsou s rizikovými jevy úzce propojeny**, což jinými slovy znamená, že se u nich můžeme u studentů potkat s různými druhy podvodů.
- **Studijní pobyt v zahraničí a soukromý sektor** vykázali odklon od rizikových jevů a **mohou být jejich „katalyzátorem“**.