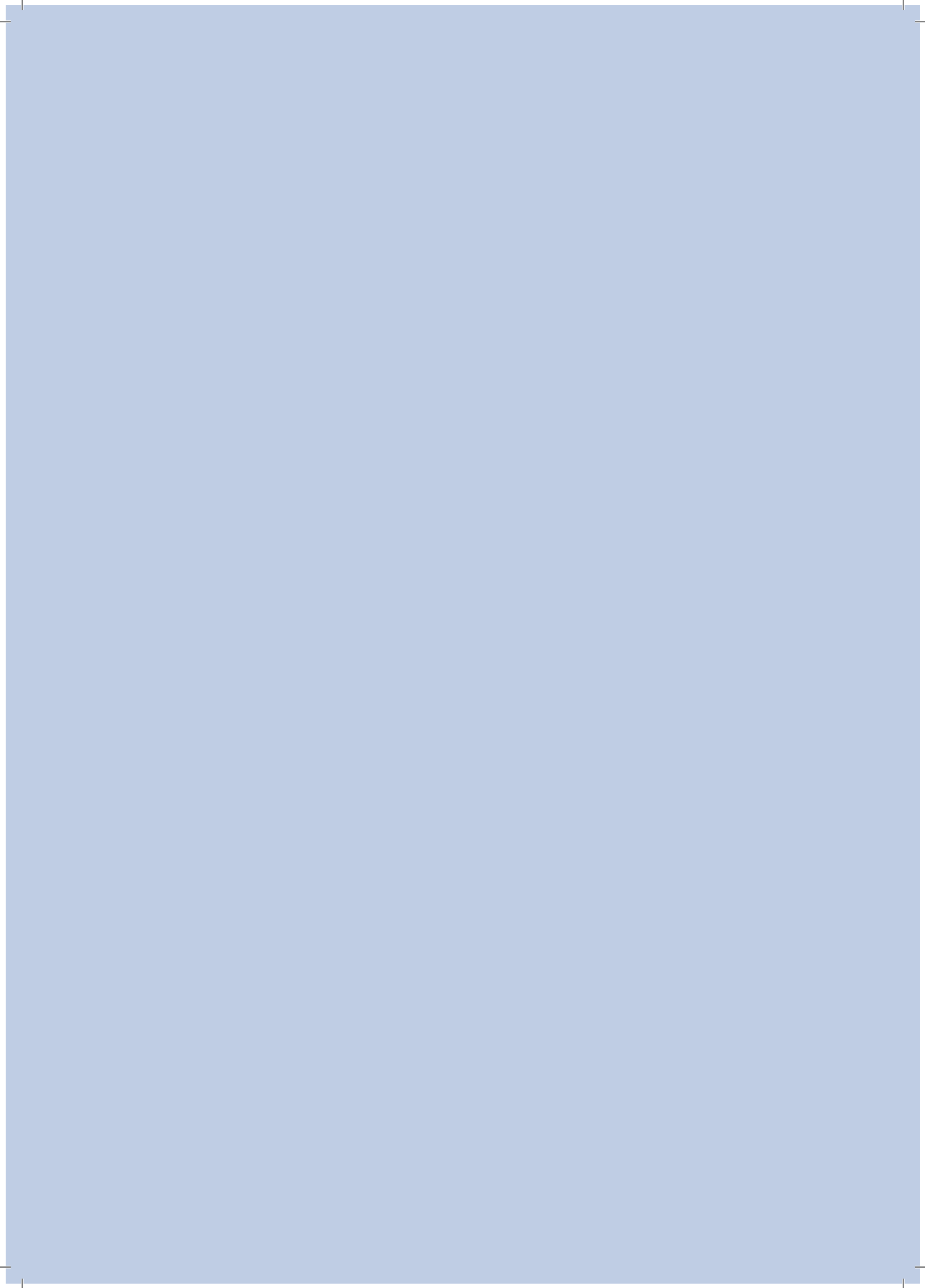




NEJSTE NA TO SAMI VE ZLÍNSKÉM KRAJI 2020

Pomoc v obtížných životních
situacích ve Zlínském kraji

**PRAKTICKÉ
INFORMACE
A KONTAKTY**



OBSAH

Kdo a jak mi pomůže	3
Komerční služby v komunitě	5
Sociální pracovníci v obcích	5
Zdravotní služby	7
Sociální služby	12
Co mi ještě může pomoci	22
Dávkové systémy	23
Kompenzační pomůcky	25
Ošetřovné	26
Podpůrná opatření	28
Důležitá telefonní čísla	30

MÁM
ZDRAVOTNÍ
OBTÍŽE

POTŘEBUJI
DOPROVOD
K LÉKAŘI

NEZVLÁDÁM SI
UVAŘIT, VYPRAT,
NAKOUPI

MÁM
ZÁVISLOST
NA ALKOHOLU

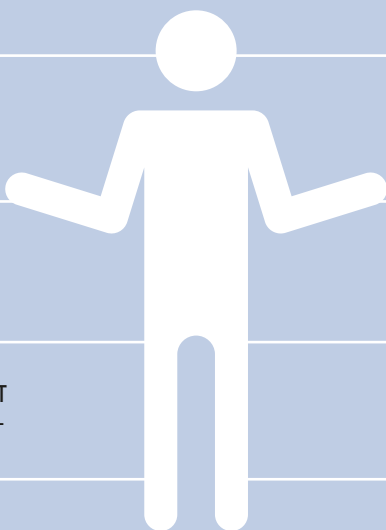
BERU
DROGY

MÁM
DEPRESE

NEUMÍM SI
VYŘÍDIT VĚCI
NA ÚŘADECH

NARODILO
SE NÁM DÍTĚ
S POSTIŽENÍM

**POTŘEBUJI
POMOC!**



NEZVLÁDÁM
ZÁKLADNÍ
HYGIENU

JSEM SÁM
A POTŘEBUJI
SOCIÁLNÍ KONTAKT

ŽIJÍ NA
ULICI

MÁM
HALUCINACE

BLÍZKÁ OSOBA SE MÁ VRÁTIT
Z NEMOCNICE A NEVÍM, JEST-
LI PÉČI ZVLÁDNU

NEZVLÁDÁM
HOSPODAŘIT S PENĚZI
A MÁM DLUHÝ

UBLIŽUJE MI,
MÁM STRACH

PÉČE O DĚTI A DOMÁCNOST
JE NÁROČNÁ

POTŘEBUJI POMOC
DRUHÉ OSOBY

BOJÍM SE LIDÍ, MÁM
ÚZKOSTI

NEJPRVE JE
TŘEBA ZVÁŽIT
A VYUŽÍT
POMOC, KTERÁ
JE MI NEJBLIŽE

KDO A JAK MI POMŮŽE

I. NEFORMÁLNÍ ZDROJE

- CO ZVLÁDNU SÁM/SAMA
- RODINA
- PŘÁTELE A ZNÁMÍ
- SOUSEDE

Pokud neformální pomoc nestačí nebo není k dispozici, tak nezbývá než hledat pomoc odbornou, a to v následujícím pořadí:

II. FORMÁLNÍ ZDROJE (PROFESIONÁLNÍ POMOC)

- KOMERČNÍ SLUŽBY V KOMUNITĚ
- SOCIÁLNÍ PRACOVNÍCI V OBCÍCH
- ZDRAVOTNÍ SLUŽBY
- SOCIÁLNÍ SLUŽBY

Odborná pomoc by měla vždy směřovat k tomu, aby osoba v nepříznivé sociální situaci mohla **zůstat doma** ve svém přirozeném prostředí a aby byla **sociální služba využita až v případě, kdy nedostačují nebo nejsou ostatní zdroje pomoci**.

Současným trendem je tzv. **sdílená péče** = kombinace neformálních a formálních zdrojů, kdy je pomoc rodiny, přátel, sousedů či známých doplněna profesionální odbornou službou.

Neformální zdroje (komunita)

= pomoc ze strany rodiny. K úhradě péče je možné využít **příspěvek na péči** (žádost se podává u Úřadu práce).

= pomoc ze strany přátel, sousedů, známých. Pokud je péče hrazena z příspěvku na péči, jedná se o tzv. **asistenty sociální péče** a musí s nimi být uzavřena písemná smlouva o poskytování pomoci.

Formální zdroje

= profesionální odborná pomoc prostřednictvím **sociálních služeb, zdravotních služeb a komerčních služeb v komunitě**.

STRUČNĚ A PŘEHLEDNĚ

- Pomoc rodiny a komunity by měla být vždy první volbou při hledání pomoci a podpory v péči o seniory, nemocné či osoby se zdravotním postižením.

- Cílem je zajištění podpory klientům závislým na péči v jejich domácím prostředí, nikoliv řešit jejich nepříznivou situaci umístěním do pobytových služeb.
- Přáním většiny lidí je zůstat co nejdéle ve svém přirozeném prostředí, tzn. doma.
- Vhodné je, aby se doplňovaly obě formy pomoci, tj. neformální a formální.

NEJPŘÍZNIVĚJŠÍ VARIANTA JE KOMBINACE I. A II.

1

POMOC KOMUNITY

- co zvládnou sám
- rodina
- přátelé a známí
- sousedé
- komerční služby v komunitě

2

POMOC ODBORNÁ

Zdravotní a sociální služby

- **Terénní**
přijede za mnou
- **Ambulantní**
navštívím službu

3

POBYTOVÉ SOCIÁLNÍ SLUŽBY

(až v případě, že není možné využít možnost 1 a 2)

- domov pro seniory
- domov pro osoby se zdravotním postižením
- domov se zvláštním režimem

**POTŘEBUJI PODPORU A POMOC,
CHCI ALE ZŮSTAT DOMA**

CHCI BÝT V KONTAKTU S RODINOU

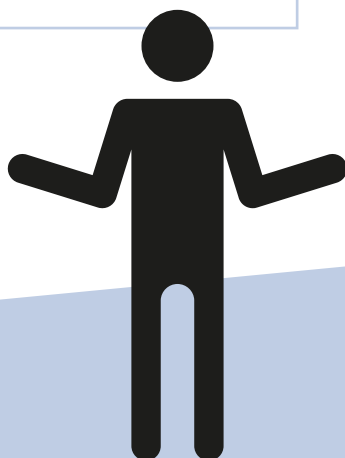
CHCI ŽÍT VE SVÉM MĚSTĚ, VESNICI

CHCI LEŽET VE SVÉ POSTELI

CHCI SVÉ SOUKROMÍ A POHODLÍ

CHCI ŽÍT SE SVÝM PEJSKEM

CHCI SE VÍDAT SE SVÝMI
KAMARÁDY, SOUSEDY



KOMERČNÍ SLUŽBY V KOMUNITĚ

Služby jsou placené a jedná se např. o:



SENIOR TAXI



DOVOZ OBĚDŮ



ÚKLIDOVÉ SLUŽBY



PRÁDELNY



ROZVÁŽKU NÁKUPŮ



DOUČOVÁNÍ

Kontakty na služby tohoto typu jsou proměnlivé v čase. S jejich nalezením v místě Vašeho bydliště mohou pomoci sociální pracovníci v obci.

SOCIÁLNÍ PRACOVNÍCI V OBCÍCH

Sociální pracovník města či obce ve Vašem bydlišti je jakýmsi „rozcestníkem“ v obtížné situaci.

Je to odborník, který dokáže pracovat s nejrůznějšími cílovými skupinami, např.:

- s osobami, které se ocitly v nepříznivé sociální situaci
- s osobami s různým typem zdravotního postižení
- s osobami pečujícími o své blízké či jiné osoby
- s osobami ohroženými sociálním vyloučením
- s osobami, které ztratily přístřeší či se nacházejí v nevyhovujícím bydlení

Sociální pracovník obce pomáhá klientům řešit nepříznivou sociální situaci komplexně. Může ho navštívit každý občan v tíživé sociální situaci či kdokoliv, kdo ví o někom, ze svého okolí, kdo pomoc potřebuje. Sociální pracovník poskytuje své služby zdarma a může i anonymně.

Od sociálního pracovníka obce můžete očekávat např.:

- osobní setkání na úřadu či jeho návštěvu ve Vašem přirozeném prostředí
- koordinaci individuálně nastavené pomoci na základě zmapování Vašich potřeb
- poradenství v sociální oblasti i bytové problematice
- pomoc při zprostředkování kontaktů s dalšími zdroji pomoci (sociální služby, odborníci), při navázání spolupráce s dalšími institucemi při řešení problémů
- podporu při hospodaření s financemi a pomoc se zajištěním sociálních dávek

Vzhledem k tomu, že sociální pracovník pracuje a pomáhá v terénu, je vhodné domluvit si s ním osobní návštěvu telefonicky, případně e-mailem. Kontakty na sociální pracovníky jsou zpravidla zveřejněny na webových stránkách konkrétního úřadu, většinou pod odborem sociálních věcí či sociálních věcí a zdravotnictví.

Ve větších městech existují samostatná oddělení specializovaná na jednotlivé cílové skupiny, např. na osoby ohrožené sociálním vyloučením (s nimi pracují sociální kurátoři) či na rodiny s ohroženými dětmi (s nimi pracují na oddělení sociálně-právní ochrany dětí).

OBECNÉ KONTAKTNÍ ÚDAJE JSOU K DISPOZICI ZDE:

Obce s rozšířenou působností

- Městský úřad Bystřice pod Hostýnem, Odbor sociálních věcí, ul. 6. května 1071, Bystřice pod Hostýnem, tel.: 573 501 980
- Městský úřad Holešov, Odbor sociálních věcí a zdravotnictví, ul. Tovární 1407, Holešov, tel.: 573 521 758
- Městský úřad Kroměříž, Odbor sociálních věcí a zdravotnictví, ul. 1. máje 3191, Kroměříž, tel.: 573 321 409
- Městský úřad Luhačovice, Odbor sociální, Masarykova 136, Luhačovice, tel.: 577 197 469
- Městský úřad Otrokovice, Odbor sociální, nám. 3. května 1340, Otrokovice, tel.: 577 680 435
- Městský úřad Rožnov pod Radhoštěm, Odbor sociální, ul. Palackého 480, Rožnov pod Radhoštěm, tel.: 571 661 271
- Městský úřad Uherský Brod, Odbor sociálních věcí, Masarykovo nám. 136, Uherský Brod, tel.: 572 805 360
- Městský úřad Uherské Hradiště, Odbor sociálních služeb, ul. Protzkarova 33, Uherské Hradiště, tel.: 572 525 780
- Městský úřad Valašské Meziříčí, Odbor sociálních věcí, ul. Zašovská 784, Valašské Meziříčí, tel.: 571 674 565
- Městský úřad Valašské Klobouky, Odbor sociálních věcí, Masarykovo nám. 166, Valašské Klobouky, tel.: 577 311 133

- Městský úřad Vizovice, Odbor sociální,
ul. Nábřežní 993, Vizovice, tel.: 777 471 157
- Městský úřad Vsetín, Odbor sociálních věcí,
Svárov 1080, Vsetín, tel.: 571 491 601
- Magistrát města Zlína, Odbor sociálních věcí,
tř. Tomáše Bati 3792, Zlín, tel.: 577 630 808

Obce s pověřeným obecním úřadem

- Městský úřad Bojkovice, Odbor organizační a občanských záležitostí,
ul. Sušilova 952, Bojkovice, tel.: 572 610 427
- Městský úřad Brumov-Bylnice, Odbor správní,
Hildy Synkové 942, Brumov-Bylnice, tel.: 577 305 113
- Obecní úřad Horní Lideč,
Horní Lideč 292, Horní Lideč, tel.: 734 799 135
- Městský úřad Hulín, Útvar tajemníka,
nám. Míru 162, Hulín, tel.: 573 502 722
- Městský úřad Chropyně, Odbor vnitřních věcí,
nám. Svobody 29, Chropyně, tel.: 573 500 737
- Městský úřad Karolinka, Hospodářsko-správní odbor,
Radniční náměstí 42, Karolinka, tel.: 571 116 255
- Městský úřad Koryčany, Odbor sociálních a vnitřních věcí, školství a kultury,
Náměstí 401, Koryčany, tel.: 573 500 988
- Městský úřad Morkovice-Slížany,
Náměstí 900, Morkovice, tel.: 573 370 329
- Městský úřad Napajedla, Odbor sociálních věcí,
Masarykovo nám. 89, Napajedla, tel.: 577 100 940
- Městský úřad Slavičín, Odbor sociálních věcí,
ul. Osvobození 25, Slavičín, tel.: 577 004 840
- Městský úřad Staré Město, Odbor hospodářsko-správní,
nám. Hrdinů 100, Staré Město, tel.: 572 416 442
- Městský úřad Uherský Ostroh, Hospodářsko-správní odbor,
ul. Zámecká 24, Uherský Ostroh, tel.: 572 430 527

ZDRAVOTNÍ SLUŽBY

Zdravotní péče představuje soubor činností a opatření prováděných u osob zejména za účelem předcházení a odhalení nemocí, udržení, obnovení nebo zlepšení zdravotního a funkčního stavu, udržení a prodloužení života a zmírnění utrpení, pomoci při reprodukci a porodu, rovněž za účelem posuzování

zdravotního stavu. Zahrnuje preventivní, diagnostické, léčebné, léčebně rehabilitační, ošetrovatelské nebo jiné zdravotní výkony prováděné zdravotnickými pracovníky, její součástí jsou i odborná lékařská vyšetření podle zákona o ochraně zdraví před škodlivými účinky návykových látek. Je realizována prostřednictvím jednotlivých zdravotních služeb.

Formy zdravotní péče

- **Ambulantní péče** – zdravotní péče, při níž není nutná hospitalizace nebo přijetí pacienta na lůžko.
- **Jednodenní péče** – zdravotní péče, při jejímž poskytnutí se vyžaduje pobyt pacienta na lůžku po dobu kratší než 24 hodin.
- **Lůžková péče** – zdravotní péče, kterou vzhledem k charakteru onemocnění pacienta nelze poskytnout ambulantně, nýbrž prostřednictvím hospitalizace ve zdravotnickém zařízení. Lůžková péče je poskytována v rámci nepřetržitého provozu a člení se na akutní, následnou a dlouhodobou lůžkovou péči.
- **Zdravotní péče poskytovaná ve vlastním sociálním prostředí pacienta** – je realizována buď jako **návštěvní služba**, anebo jako **domácí péče**, kterou je ošetrovatelská péče, léčebně rehabilitační péče nebo péče paliativní. Ve vlastním sociálním prostředí pacienta lze kromě zdravotní péče poskytovat umělou plicní ventilaci a dialýzu.

Návštěvní služba

Služba zahrnuje návštěvu lékaře v domácnosti pacienta a je realizována v případech, kdy je zdravotní stav pacienta přechodně zhoršený a vylučuje dopravu k lékaři. Potřebu takové návštěvy určuje lékař. Službu hradí zdravotní pojišťovna.

Domácí péče

Domácí péče zahrnuje ošetrovatelskou péči, léčebně rehabilitační péči nebo paliativní péči poskytovanou v domácím prostředí klienta na základě doporučení praktického nebo ošetřujícího lékaře. Poskytovatele domácí péče vybere buď sám lékař, nebo může lékaře o konkrétní službu (kterou již zná, byla mu doporučena) požádat samotný klient. Služby jsou určeny především klientům dlouhodobě nemocným, propuštěným z nemocnice, po operacích, cévních příhodách apod., jejichž zdravotní stav už nevyžaduje hospitalizaci. Mezi základní poskytované úkony patří prevence proleženin, měření krevního tlaku a pulsu, odběry krve, aplikace injekční léčby, převazy ran, péče o stomie a drény, rehabilitace. Přímou ošetrovatelskou péči zajišťují registrované všeobecné zdravotní sestry. Domácí péče, jakožto odborná zdravotní péče, je hrazena zdravotní pojišťovnou v rozsahu úkonů předepsaných lékařem.

Domácí hospicová péče (mobilní hospic)

Je poskytována lidem v terminálním stádiu nevléčitelného onemocnění. Jedná se o formu zdravotní péče, která se soustřeďuje na tlášení bolesti, podporu důstojného umírání a řešení psychických, sociálních a duchovních obtíží nejen umírajícího, ale i jeho rodinných příslušníků. Služba rovněž nabízí pomoc při péči o zemřelého a poskytuje provázení pozůstalých po smrti pacienta. Domácí hospicová péče je dosažitelná 24 hodin denně, 7 dní v týdnu a je zajišťována multidisciplinárním týmem. Službu nabízejí poskytovatelé mobilní hospicové péče, potřebné informace jsou k dispozici u všeobecného nebo ošetřujícího lékaře. Péče může (ale nemusí) být hrazena plně nebo částečně zdravotní pojišťovnou. Zpravidla je nutná finanční spoluúčast, nicméně péči je možno hradit z příspěvku na péči.

Doprava a doprovod k lékaři

Pokud se senior, nemocný či postižený člověk není schopen k lékaři dopravit sám, ani za pomoci blízkých (MHD, taxi, vlastní auto, autobusová doprava apod.), může k přepravě k lékaři a od lékaře využít zdravotnickou dopravní službu. Tuto službu předepisuje a objednává lékař, lze ji však využít i bez předpisu lékaře. V takovém případě ale veškeré náklady hradí pacient, který službu také sám objednává. Jestliže **zdravotnickou dopravní službu** objedná lékař, náklady za dopravu k lékaři hradí zdravotní pojišťovna. Pokud je pacient doprovázen zaměstnanou osobou, je tento doprovod považován za překážku v práci a je hrazen zaměstnavatelem.

Druhy zdravotní péče podle účelu jejího poskytnutí

PREVENTIVNÍ PÉČE

Účelem této péče je včasné vyhledávání faktorů, které jsou v příčinné souvislosti se vznikem nemoci nebo zhoršením zdravotního stavu, a provádění opatření směřujících k odstraňování nebo minimalizaci vlivu těchto faktorů a předcházení jejich vzniku.

DIAGNOSTICKÁ PÉČE

Účelem této péče je zjišťování zdravotního stavu pacienta a okolností, jež mají na zdravotní stav pacienta vliv, informací nutných ke zjištění nemoci, jejího stavu a závažnosti, dalších informací potřebných ke stanovení diagnózy, individuálního léčebného postupu a informací o účinku léčby.

DISPENZÁRNÍ PÉČE

Účelem této péče je aktivní a dlouhodobé sledování zdravotního stavu pacienta ohroženého nebo trpícího nemocí nebo zhoršením zdravotního stavu, u kterého lze podle vývoje nemoci důvodně předpokládat takovou změnu zdravotního stavu, jejíž včasné zjištění může zásadním způsobem ovlivnit další léčbu a vývoj nemoci.

LÉČEBNÁ PÉČE

Účelem této péče je příznivé ovlivnění zdravotního stavu na základě realizace individuálního léčebného postupu, s cílem vyléčení nebo zmírnění důsledků nemoci a zabránění vzniku invalidity, nesoběstačnosti nebo zmírnění jejich rozsahu.

POSUDKOVÁ PÉČE

Její účelem je zjištění, zda:

- a) nebude stabilizovaný zdravotní stav pacienta negativně ovlivněn nároky, které na něho klade výkon práce, služby, povolání nebo jiných činností v konkrétních podmínkách,
- b) zdravotní stav pacienta je v souladu s předpoklady nebo požadavky stanovenými pro výkon práce, služby, povolání, jiných činností nebo pro jiné účely.

LÉČEBNĚ REHABILITAČNÍ PÉČE

Její účelem je maximální možné obnovení fyzických, poznávacích, řečových, smyslových a psychických funkcí pacienta cestou odstranění vzniklých funkčních poruch nebo náhradou některé funkce jeho organismu, popřípadě zpomalení nebo zastavení nemoci a stabilizace jeho zdravotního stavu; v případě, že jsou při jejím poskytování využívány přírodní léčivé zdroje nebo klimatické podmínky příznivé k léčení podle lázeňského zákona, jde o lázeňskou léčebně rehabilitační péči.

OŠETŘOVATELSKÁ PÉČE

Jejím účelem je udržení, podpora a navrácení zdraví a uspokojování biologických, psychických a sociálních potřeb změněných nebo vzniklých v souvislosti s poruchou zdravotního stavu jednotlivců nebo skupin nebo v souvislosti s těhotenstvím a porodem, a dále rozvoj, zachování nebo navrácení soběstačnosti; její součástí je péče o nevléčitelně nemocné, zmírňování jejich utrpení a zajištění klidného umírání a důstojné přirozené smrti.

PALIATIVNÍ PÉČE

Jejím účelem je zmírnění utrpení a zachování kvality života pacienta, který trpí nevléčitelnou nemocí.

LÉKÁRENSKÁ PÉČE A KLINICKOFARMACEUTICKÁ PÉČE

Jejím účelem je zajišťování, příprava, úprava, uchovávání, kontrola a výdej léčiv, s výjimkou transfuzních přípravků a surovin pro výrobu krevních derivátů podle zákona o léčivech, laboratorních chemikálií, zkoumadel, dezinfekčních přípravků, a dále zajišťování, uchovávání, výdej a prodej zdravotnických prostředků podle zákona o zdravotnických prostředcích, zajišťování, uchovávání, výdej a prodej potravin pro zvláštní lékařské účely; v rámci této péče je dále poskytováno poradenství, konzultační služby a další služby v oblasti prevence a včasného rozpoznávání onemocnění, podpory zdraví a posuzování a kontrola účelného, bezpečného a hospodárného užívání léčivých přípravků a postupů s tím spojených.

Seznam nemocnic ve Zlínském kraji

- Krajská nemocnice T. Bati, a.s. Zlín,
Havlíčkovo nábřeží 600, Zlín, tel. 577 551 111
- Uherskohradištská nemocnice a.s.,
J. E. Purkyně 365, Uherské Hradiště, tel. 572 529 111
- Městská nemocnice s poliklinikou Uherský Brod, s.r.o.,
Partyzánů 2174, Uherský Brod, tel. 572 629 111
- Vsetínská nemocnice a.s.,
Nemocniční 955, Vsetín, tel. 571 818 111
- Kroměřížská nemocnice a.s.,
Havlíčková 660, Kroměříž, tel. 573 322 111
- Nemocnice Valašské Meziříčí a.s.,
U nemocnice 980, Valašské Meziříčí, tel. 571 758 111
- Městská nemocnice Slavičín, p.o.,
Komenského 1, Slavičín, tel. 577 311 620
- Nemocnice Milosrdných sester v Kroměříži,
Malý Val 1553, Kroměříž, tel. 573 353 111
- Nemocnice Milosrdných bratří Vizovice,
Zlínská 467, Vizovice, tel. 577 005 811
- Psychiatrická nemocnice v Kroměříži,
Havlíčková 1265, Kroměříž, tel. 573 314 111

Lékařská/lékařská pohotovost ve Zlínském kraji

Lékařská pohotovostní služba

od 1.1.2021

OBLAST	POSKYTOVATEL	TYP LPS	ORDINAČNÍ HODINY	ADRESA	TEL. KONTAKT
ZLÍN	Krajská nemocnice T. Bati, a.s.	pro dospělé	všední den 17–21 So, Ne, svátky 8–21	Zlín, Havlíčkovo nábřeží 600 Urgentní příjem - budova 23	577 553 260
		pro děti a dorost	všední den 17–6 So, Ne, svátky 7–6	Zlín, Havlíčkovo nábřeží 600 pavilon č. 21 (onkologie)	577 552 870
		stomatologická	všední den --- So, Ne, svátky 8–13	Zlín, Havlíčkovo nábřeží 600 pavilon č. 21 (onkologie)	577 552 848
	ZZS ZK p.o. (Valašské Klobouky)	pro dospělé	všední den 17–20 So, Ne, svátky 10–18	Valašské Klobouky, Krátká 798 Valašskokloboucká poliklinika	577 321 055
UHERSKÉ HRADIŠTĚ	Uherskohradištská nemocnice a.s.	pro dospělé	všední den 17–20 So, Ne, svátky 8–20	Uherské Hradiště, J. E. Purkyně 365 Budova D (Centrální objekt II.interní obory), přízemí	572 529 474
		pro děti a dorost	všední den 17–20 So, Ne, svátky 8–20	Uherské Hradiště, J. E. Purkyně 365 Budova D (Centrální objekt II.interní obory), 5.patro, vstup přes CO I.	572 529 606
	ZZS ZK p.o.	stomatologická	všední den --- So, Ne, svátky 8–12	Soukromé ambulance dle rozpisu ZZS ZK	572 529 111
	ZZS ZK p.o. (Uherský Brod)	pro dospělé	všední den 17–20 So, Ne, svátky 8–20	Uherský Brod, Tř. Partyzánů 2147 poliklinika	572 632 555
		pro děti a dorost	všední den 17–20 So, Ne, svátky 8–12	Uherský Brod, Tř. Partyzánů 2147 poliklinika	572 629 340
KROMĚŘÍŽ	Kroměřížská nemocnice a.s.	pro dospělé	všední den 17–20 So, Ne, svátky 8–20	Kroměříž, Havlíčkova 660/69, budova L (za areálem nemocnice směr Rataje)	573 322 580
		pro děti a dorost	všední den 17–20 So, Ne, svátky 8–20	Kroměříž, Havlíčkova 660/69, budova A (dětské odd.)	573 322 263 573 322 265
		stomatologická	všední den --- So, Ne, svátky 8–12	Kroměříž, Havlíčkova 660/69, budova L (za areálem nemocnice směr Rataje)	573 322 208
	ZZS ZK p.o. (Bystřice p. Hostýnem)	pro dospělé	všední den --- So, Ne, svátky 8–13	Bystřice p. Hostýnem, 6.května 1071	573 378 214
VSETÍN	Vsetínská nemocnice a.s.	pro dospělé	všední den 17–22 So, Ne, svátky 8–22	Vsetín, Nemocniční 955 - přízemí pavilonu G (oddělení následné péče, dříve LDN)	571 818 583 571 413 012
		pro děti a dorost	všední den 17–22 So, Ne, svátky 8–22	Vsetín, Nemocniční 945 - poliklinika (přízemí)	571 818 589
		stomatologická	všední den --- So, Ne, svátky 8–12	Vsetín, Nemocniční 945 - poliklinika (přízemí)	571 818 581
VALAŠSKÉ MEZIRÍČÍ	Nemocnice AGEL Valašské Meziříčí a.s.	pro dospělé	všední den 17–20 So, Ne, svátky 8–20	Valašské Meziříčí, U nemocnice 980	571 758 240
		pro děti a dorost	všední den --- So, Ne, svátky 8–19	Valašské Meziříčí, U nemocnice 980	571 758 413
	ZZS ZK p.o. (Rožnov p. Radhoštěm)	pro dospělé	všední den --- So, Ne, svátky 8–18	Rožnov p. Radhoštěm Nábřeží Dukelských hrdinů 2950	571 655 444

Pozn.: Na všech místech LPS bez návštěvní služby

Lékařská pohotovostní služba

OBLAST	POSKYTOVATEL	TYP LPS	ORDINAČNÍ HODINY	ADRESA	TEL. KONTAKT
	Krajská nemocnice T. Bati, a.s.	lékárna	všední den 17–22 So, Ne, svátky 8–20	Zlín, Havlíčkovo nábřeží 600 budova č. 14 (za vratnicí u vjezdu do areálu)	577 552 556

Užitečné internetové stránky

(informace Vám může pomoci vyhledat sociální pracovník obce, krajského úřadu, nemocnice, sociální služby)

- **nprzs.uzis.cz** – Národní registr poskytovatelů zdravotních služeb, kde lze dohledat veškeré zmiňované zdravotní služby nejen ve Zlínském kraji (praktické lékaře, lékaře specialisty, dentální hygienistky, lékárny, domácí péče...), a to zadáním do vyhledavače nebo pomocí mapy
- **www.zdravotniregistr.cz** – vyhledání zdravotnických ordinací dle regionu, výkonu nebo situace
- **www.zzszlin.cz** – Zdravotnická záchranná služba Zlínského kraje
- **www.hospice.cz** – pomoc umírajícím a pozůstalým

SOCIÁLNÍ SLUŽBY

Sociální služby zajišťují pomoc a podporu lidem v situaci, kdy už nedostačují nebo nejsou dostupné jiné zdroje pomoci (přátelé, rodina, komerční služby, sociální práce z obce, zdravotní služby). Pomáhají osobám v nepříznivých životních situacích žít běžným způsobem života. Jsou poskytovány jak jednotlivcům, tak rodinám, a zaměřují se na zachování co nejvyšší kvality a důstojnosti jejich života. Využití sociálních služeb lze kombinovat s ostatními zdroji pomoci.

Formy sociálních služeb

- **Terénní** – služby, které jdou za potřebnou osobou a jsou jí poskytovány v jejím přirozeném sociálním prostředí
- **Ambulantní** – potřebná osoba za službami dochází sama, nebo je někým doprovázena, součástí služby není ubytování
- **Pobytové** – potřebná osoba je ubytovaná v zařízení sociálních služeb, tato forma služby je vhodná k využití až v situaci, kdy nedostačují ambulantní ani terénní sociální služby

Sociální služby dle životních situací

(rozčlenění dle Katalogu sociálních služeb ve Zlínském kraji)

PROBLÉMY VE STÁŘÍ

DRUH SLUŽBY	FORMA SLUŽBY	SLUŽBA MI MŮŽE POMOCI ZEJMÉNA S:
Pečovatelská služba	<ul style="list-style-type: none">· Terénní· Ambulantní	<ul style="list-style-type: none">· péčí o vlastní osobu· hygienou· podáváním stravy· péčí o domácnost· doprovodem např. k lékaři, na instituce, školské zařízení

DRUH SLUŽBY	FORMA SLUŽBY	SLUŽBA MI MŮŽE POMOCI ZEJMÉNA S:
Sociálně aktivizační služby pro seniory a osoby se zdravotním postižením	<ul style="list-style-type: none"> · Terénní · Ambulantní 	<ul style="list-style-type: none"> · udržováním schopností a dovedností · smysluplným trávením volného času · upevňováním kontaktů a vazeb · vyřizováním běžných záležitostí
Sociální rehabilitace	<ul style="list-style-type: none"> · Terénní · Ambulantní · Pobytová 	<ul style="list-style-type: none"> · nácvikem dovedností v péči o sebe a podporou v samostatnosti · doprovodem k jednání na úřady, k lékaři · nácvikem nových dovedností (využití kompenzačních a komunikačních pomůcek...)
Osobní asistence	<ul style="list-style-type: none"> · Terénní 	<ul style="list-style-type: none"> · péčí o vlastní osobu · hygienou · podáváním a přípravou stravy · péčí o domácnost · nácvikem dovedností k možnosti zůstat ve svém bytě · účastí na společenském životě · uplatňováním vlastních práv a obstaráváním osobních záležitostí
Odlehčovací služby	<ul style="list-style-type: none"> · Terénní · Ambulantní · Pobytová 	<ul style="list-style-type: none"> · krátkodobým zajištěním péče o vlastní osobu včetně zajištění stravy, hygieny · pomocí při uplatňování práv a obstarávání osobních záležitostí · nácvikem a upevňováním schopností a dovedností · v případě pobytové formy zajištěním ubytování
Centra denních služeb	<ul style="list-style-type: none"> · Ambulantní 	<ul style="list-style-type: none"> · hygienou · podáním a zajištěním stravy · nácvikem a udržením stávajících dovedností a schopností · uplatňováním vlastních práv a obstaráváním osobních záležitostí
Denní stacionáře	<ul style="list-style-type: none"> · Ambulantní 	<ul style="list-style-type: none"> · péčí o vlastní osobu · hygienou · poskytnutím a podáním stravy · nácvikem a upevňováním stávajících schopností a dovedností · uplatňováním vlastních práv a obstaráváním osobních záležitostí
Domovy pro seniory	<ul style="list-style-type: none"> · Pobytová 	<ul style="list-style-type: none"> · poskytováním celodenní komplexní péče včetně poskytnutí základní zdravotní péče osobám, které tuto péči potřebují z důvodu věku
Domovy se zvláštním režimem	<ul style="list-style-type: none"> · Pobytová 	<ul style="list-style-type: none"> · poskytováním celodenní komplexní péče včetně poskytnutí základní zdravotní péče uzpůsobené potřebám osob, které trpí různými typy demencí, včetně Alzheimerovy
Sociální služby poskytované ve zdravotnických zařízeních lůžkové péče	<ul style="list-style-type: none"> · Pobytová 	<ul style="list-style-type: none"> · poskytováním celodenní komplexní péče do doby, než péči převezmou osoby blízké či zařízení

ZDRAVOTNÍ ZNEVÝHODNĚNÍ

DRUH SLUŽBY	FORMA SLUŽBY	SLUŽBA MI MŮŽE POMOCI ZEJMÉNA S:
Pečovatelská služba	<ul style="list-style-type: none"> · Terénní · Ambulantní 	<ul style="list-style-type: none"> · péčí o vlastní osobu · hygienou · podáváním stravy · péčí o domácnost · doprovodem např. k lékaři, na instituce...
Raná péče	<ul style="list-style-type: none"> · Terénní · Ambulantní 	<ul style="list-style-type: none"> · nácvikem dovedností při péči o dítě se zdravotním postižením do 7 let věku · doprovodem do institucí · pomocí při uplatňování práv · podporou výměny zkušeností a pořádání setkání a kurzů pro rodiny
Sociálně aktivizační služby pro seniory a osoby se zdravotním postižením	<ul style="list-style-type: none"> · Terénní · Ambulantní 	<ul style="list-style-type: none"> · udržováním schopností a dovedností · smysluplným trávením volného času · upevňováním kontaktů a vazeb · vyřizováním běžných záležitostí
Sociální rehabilitace	<ul style="list-style-type: none"> · Terénní · Ambulantní · Pobytová 	<ul style="list-style-type: none"> · nácvikem dovedností v péči o sebe a podporou v samostatnosti · doprovodem k jednání na úřady, k lékaři, do školy · nácvikem nových dovedností (využití kompenzačních a komunikačních pomůcek...) · v případě pobytové služby zajištěním stravy a ubytováním
Osobní asistence	<ul style="list-style-type: none"> · Terénní 	<ul style="list-style-type: none"> · péčí o vlastní osobu · hygienou · podáváním a přípravou stravy · péčí o domácnost · nácvikem dovedností k možnosti být doma · účastí na společenském životě · uplatňováním vlastních práv a obstaráváním osobních záležitostí
Tlumočnické služby	<ul style="list-style-type: none"> · Terénní · Ambulantní 	<ul style="list-style-type: none"> · komunikací s dalšími osobami · pomocí při vyřizování běžných záležitostí
Podpora samostatného bydlení	<ul style="list-style-type: none"> · Terénní 	<ul style="list-style-type: none"> · zajištěním chodu domácnosti · nácvikem péče o vlastní osobu a domácnost · podporou při jednání na úřadech · orientací v místě bydliště
Sociálně terapeutické dílny	<ul style="list-style-type: none"> · Ambulantní 	<ul style="list-style-type: none"> · hygienou · podáváním stravy · podporou pracovních návyků a dovedností · nácvikem zvládnání péče o vlastní osobu

DRUH SLUŽBY	FORMA SLUŽBY	SLUŽBA MI MŮŽE POMOCI ZEJMÉNA S:
Odlehčovací služby	<ul style="list-style-type: none"> · Terénní · Ambulantní · Pobytová 	<ul style="list-style-type: none"> · krátkodobým zajištěním péče o vlastní osobu včetně zajištění stravy, hygieny · pomoci při uplatňování práv a obstarávání osobních záležitostí · nácvikem a upevňováním schopností a dovedností · v případě pobytové formy zajištěním ubytování
Centra denních služeb	<ul style="list-style-type: none"> · Ambulantní 	<ul style="list-style-type: none"> · hygienou · podáním a zajištěním stravy · nácvikem a udržením stávajících dovedností a schopností · uplatňováním vlastních práv a obstaráváním osobních záležitostí
Denní stacionáře	<ul style="list-style-type: none"> · Ambulantní 	<ul style="list-style-type: none"> · péčí o vlastní osobu · hygienou · poskytnutím a podáním stravy · nácvikem a upevňováním stávajících schopností a dovedností · uplatňováním vlastních práv a obstaráváním osobních záležitostí
Týdenní stacionáře	<ul style="list-style-type: none"> · Pobytová 	<ul style="list-style-type: none"> · ubytováním · péčí o vlastní osobu · hygienou · poskytnutím a podáním stravy · nácvikem a upevňováním stávajících schopností a dovedností · uplatňováním vlastních práv a obstaráváním osobních záležitostí
Chráněná bydlení	<ul style="list-style-type: none"> · Pobytová 	<ul style="list-style-type: none"> · ubytováním · poskytnutím stravy · zajištěním chodu domácnosti · nácvikem a upevňováním stávajících schopností a dovedností · uplatňováním vlastních práv a obstaráváním osobních záležitostí
Domovy se zvláštním režimem	<ul style="list-style-type: none"> · Pobytová 	<ul style="list-style-type: none"> · poskytováním celodenní komplexní péče včetně poskytnutí základní zdravotní péče uzpůsobené potřebám osob, které trpí duševním onemocněním apod.
Domovy pro osoby se zdravotním postižením	<ul style="list-style-type: none"> · Pobytová 	<ul style="list-style-type: none"> · poskytováním celodenní komplexní péče včetně poskytnutí základní zdravotní péče uzpůsobené potřebám osob se zdravotním postižením
Sociální služby poskytované ve zdravotnických zařízeních lůžkové péče	<ul style="list-style-type: none"> · Pobytová 	<ul style="list-style-type: none"> · poskytováním celodenní komplexní péče do doby, než péči převezmou osoby blízké či zařízení

DUŠEVNÍ ONEMOCNĚNÍ

DRUH SLUŽBY	FORMA SLUŽBY	SLUŽBA MI MŮŽE POMOCI ZEJMÉNA S:
Pečovatelská služba	<ul style="list-style-type: none"> · Terénní · Ambulantní 	<ul style="list-style-type: none"> · péčí o vlastní osobu · hygienou · podáváním stravy · péčí o domácnost · doprovodem např. k lékaři, na instituce
Sociální rehabilitace	<ul style="list-style-type: none"> · Terénní · Ambulantní · Pobytová 	<ul style="list-style-type: none"> · nácvikem dovedností v péči o sebe a podporou v samostatnosti · doprovodem k jednání na úřady, k lékaři · nácvikem nových dovedností (využití kompenzačních a komunikačních pomůcek...) · v případě pobytové služby zajištěním stravy a ubytování
Osobní asistence	<ul style="list-style-type: none"> · Terénní 	<ul style="list-style-type: none"> · péčí o vlastní osobu · hygienou · podáváním a přípravou stravy · péčí o domácnost · nácvikem dovedností k možnosti zůstat ve svém bytě · účastí na společenském životě · uplatňováním vlastních práv a obstaráváním osobních záležitostí
Podpora samostatného bydlení	<ul style="list-style-type: none"> · Terénní 	<ul style="list-style-type: none"> · zajištěním chodu domácnosti · nácvikem péče o vlastní osobu a domácnost · podporou při jednání na úřadech · orientací v místě bydliště
Sociálně terapeutické dílny	<ul style="list-style-type: none"> · Ambulantní 	<ul style="list-style-type: none"> · hygienou · podáváním stravy · podporou pracovních návyků a dovedností · nácvikem zvládnání péče o vlastní osobu
Odlehčovací služby	<ul style="list-style-type: none"> · Terénní · Ambulantní · Pobytová 	<ul style="list-style-type: none"> · krátkodobým zajištěním péče o vlastní osobu včetně zajištění stravy, hygieny · pomocí při uplatňování práv a obstarávání osobních záležitostí · nácvikem a upevňováním schopností a dovedností · v případě pobytové formy zajištěním ubytování
Denní stacionáře	<ul style="list-style-type: none"> · Ambulantní 	<ul style="list-style-type: none"> · péčí o vlastní osobu · hygienou · poskytnutím a podáním stravy · nácvikem a upevňováním stávajících schopností a dovedností · uplatňováním vlastních práv a obstaráváním osobních záležitostí

DRUH SLUŽBY	FORMA SLUŽBY	SLUŽBA MI MŮŽE POMOCI ZEJMÉNA S:
Týdenní stacionáře	· Pobytová	<ul style="list-style-type: none"> · ubytováním · péčí o vlastní osobu · hygienou · poskytnutím a podáním stravy · nácvikem a upevňováním stávajících schopností a dovedností · uplatňováním vlastních práv a obstaráváním osobních záležitostí
Chráněná bydlení	· Pobytová	<ul style="list-style-type: none"> · ubytováním · poskytnutím stravy · zajištěním chodu domácnosti · nácvikem a upevňováním stávajících schopností a dovedností · uplatňováním vlastních práv a obstaráváním osobních záležitostí
Domovy se zvláštním režimem	· Pobytová	· poskytováním celodenní komplexní péče včetně poskytnutí základní zdravotní péče uzpůsobené potřebám osob, které trpí duševním onemocněním apod.
Domovy pro osoby se zdravotním postižením	· Pobytová	· poskytováním celodenní komplexní péče včetně poskytnutí základní zdravotní péče uzpůsobené potřebám osob se zdravotním postižením

DĚTI A MLÁDEŽ

DRUH SLUŽBY	FORMA SLUŽBY	SLUŽBA MI MŮŽE POMOCI ZEJMÉNA S:
Nízkoprahová zařízení pro děti a mládež	· Terénní · Ambulantní	<ul style="list-style-type: none"> · smysluplným využitím volného času dětem a mládeži od 6 do 26 let · orientací ve společenském prostředí · rozvojem nebo udržením schopností a dovedností · vyřizováním osobních záležitostí · vztahy s rodinou a okolím
Terénní programy	· Terénní	<ul style="list-style-type: none"> · pomocí při uplatňování práv, obstarávání osobních záležitostí · zprostředkováním kontaktu se společenským prostředím dětem
Sociálně aktivizační služby pro rodiny s dětmi	· Terénní · Ambulantní	<ul style="list-style-type: none"> · nácvikem dovedností při péči, výchově a vzdělávání dětí · nácvikem dovedností při péči o domácnost · doprovázením dětí do škol a na zájmové aktivity · pomocí při uplatňování práv a obstarávání osobních záležitostí
Intervenční centra	· Ambulantní	· pomocí při uplatňování práv a obstarávání osobních záležitostí obětí domácího násilí

ZTRÁTA BYDLENÍ

DRUH SLUŽBY	FORMA SLUŽBY	SLUŽBA MI MŮŽE POMOCI ZEJMÉNA S:
Terénní programy	· Terénní	<ul style="list-style-type: none"> · pomoci při uplatňování práv, obstarávání osobních záležitostí · zprostředkováním kontaktu se společenským prostředím osobám bez přístřeší
Sociální rehabilitace	· Terénní	<ul style="list-style-type: none"> · nácvikem dovedností v péči o sebe a podporou v samostatnosti · doprovodem k jednání na úřady, k lékařům · nácvikem nových dovedností (využití kompenzačních a komunikačních pomůcek...)
Nízkoprahová denní centra	· Terénní · Ambulantní	<ul style="list-style-type: none"> · hygienou · stravou · obstaráváním osobních záležitostí
Noclehárny	· Ambulantní	<ul style="list-style-type: none"> · přenocováním · hygienou
Azylové domy	· Pobytová	<ul style="list-style-type: none"> · přechodným ubytováním s možností hygieny · obstaráním osobních záležitostí vedoucích k zajištění vlastního bydlení
Domy na půl cesty	· Pobytová	<ul style="list-style-type: none"> · ubytováním mladých do 26 let věku · obstaráním osobních záležitostí vedoucích k zajištění vlastního bydlení · osamostatňováním

DROGY A ZÁVISLOST

DRUH SLUŽBY	FORMA SLUŽBY	SLUŽBA MI MŮŽE POMOCI ZEJMÉNA S:
Kontaktní centra	· Terénní · Ambulantní	<ul style="list-style-type: none"> · základním hygienickým servisem osobám se závislostí · výměnou injekcí a zdravotnického materiálu · rozvojem a udržením schopností a dovedností · návratem do běžného života
Nízkoprahová zařízení pro děti a mládež	· Terénní · Ambulantní	<ul style="list-style-type: none"> · smysluplným využitím volného času dětem a mládeži od 6 do 26 let · orientací ve společenském prostředí · rozvojem nebo udržením schopností a dovedností · vyřizováním osobních záležitostí · vztahy s rodinou a okolím

DRUH SLUŽBY	FORMA SLUŽBY	SLUŽBA MI MŮŽE POMOCI ZEJMÉNA S:
Terénní programy	· Terénní	· pomoci při uplatňování práv, obstarávání osobních záležitostí a zprostředkování kontaktu se společenským prostředím osobám se závislostí
Sociální rehabilitace	· Terénní · Ambulantní	· nácvikem dovedností v péči o sebe a podporou v samostatnosti · doprovodem k jednání na úřady, k lékaři · nácvikem nových dovedností
Služby následné péče	· Ambulantní	· podporou návratu do běžného života osobám se závislostí · uplatňováním práv a obstaráváním osobních záležitostí
Domovy se zvláštním režimem	· Pobytová	· poskytováním celodenní komplexní péče včetně poskytnutí základní zdravotní péče uzpůsobené potřebám osob, které trpí duševním onemocněním v důsledku závislosti apod.

PROBLÉMY V RODINĚ

DRUH SLUŽBY	FORMA SLUŽBY	SLUŽBA MI MŮŽE POMOCI ZEJMÉNA S:
Pečovatelská služba	· Terénní · Ambulantní	· péčí o vlastní osobu · hygienou · podáváním stravy · péčí o domácnost · doprovodem např. k lékaři, na instituce, školské zařízení
Raná péče	· Terénní · Ambulantní	· nácvikem dovedností při péči o dítě se zdravotním postižením do 7 let věku · doprovodem do institucí · pomoci při uplatňování práv · podporou výměny zkušeností a pořádání setkání a kurzů pro rodiny
Nízkoprahová zařízení pro děti a mládež	· Terénní · Ambulantní	· smysluplným využitím volného času dětem a mládeži od 6 do 26 let · orientací ve společenském prostředí · rozvojem nebo udržením schopností a dovedností · vyřizováním osobních záležitostí · vztahy s rodinou a okolím
Terénní programy	· Terénní	· pomoci při uplatňování práv, obstaráváním osobních záležitostí · zprostředkováním kontaktu se společenským prostředím dětem

DRUH SLUŽBY	FORMA SLUŽBY	SLUŽBA MI MŮŽE POMOCI ZEJMÉNA S:
Sociálně aktivizační služby pro rodiny s dětmi	<ul style="list-style-type: none"> · Terénní · Ambulantní 	<ul style="list-style-type: none"> · nácvikem dovedností při péči, výchově a vzdělávání dětí · nácvikem dovedností při péči o domácnost · zprostředkováním kontaktu se společenským prostředím · uplatňováním práv, obstaráváním osobních záležitostí
Sociální rehabilitace	<ul style="list-style-type: none"> · Terénní · Ambulantní 	<ul style="list-style-type: none"> · nácvikem dovedností a podporou při samostatném zvládnání péče o dítě s poruchou autistického spektra a ADHD · nácvikem dovedností při osamostatnění mladým do 26 let s poruchou autistického spektra
Intervenční centra	<ul style="list-style-type: none"> · Ambulantní 	<ul style="list-style-type: none"> · uplatňováním práv a obstaráváním osobních záležitostí obětem domácího násilí
Odlehčovací služby	<ul style="list-style-type: none"> · Terénní · Ambulantní · Pobytová 	<ul style="list-style-type: none"> · krátkodobým zajištěním péče o vlastní osobu včetně zajištění stravy, hygieny · pomoci při uplatňování práv a obstarávání osobních záležitostí · nácvikem a upevňováním schopností a dovedností, v případě pobytové formy zajištěním ubytování

OSTATNÍ ŽIVOTNÍ SITUACE

DRUH SLUŽBY	FORMA SLUŽBY	SLUŽBA MI MŮŽE POMOCI ZEJMÉNA S:
Odborné sociální poradenství	<ul style="list-style-type: none"> · Terénní · Ambulantní 	<ul style="list-style-type: none"> · řešením problémů v oblasti práva, vzdělávání, v sociální oblasti · dluhy
Krizová pomoc	<ul style="list-style-type: none"> · Terénní · Ambulantní 	<ul style="list-style-type: none"> · pomoci v krizových situacích (krátkodobá péče) · překonáním krizového stavu a nasměrováním na možnosti řešení problému · vyřizováním běžných záležitostí · komunikací a uplatňováním práv
Telefonická krizová pomoc	<ul style="list-style-type: none"> · Terénní 	<ul style="list-style-type: none"> · pomoci v krizových situacích (krátkodobá péče) · překonáním krizového stavu a nasměrováním na možnosti řešení problému · vyřizováním běžných záležitostí · komunikací a uplatňováním práv
Tísňová péče	<ul style="list-style-type: none"> · Terénní 	<ul style="list-style-type: none"> · řešením krizové situace prostřednictvím hlasové a elektronické komunikace

Centra duševního zdraví

Centrum duševního zdraví je nově vzniklá služba pro osoby trpící závažným duševním onemocněním (psychotické onemocnění, afektivní onemocnění). Služba je poskytována multidisciplinárním týmem, který je složen z psychiatra, psychologa, sociálního pracovníka, pracovníka v sociálních službách, všeobecné sestry, sestry pro psychiatrii a peer konzultanta neboli člověka s vlastní zkušeností s duševním onemocněním.

Služba má formu **terénní** – probíhá v přirozeném prostředí pro klienta, tj. u něj doma, v rodině nebo v komunitě, ale také **ambulantní** – realizuje se přímo v prostoru centra duševního zdraví. Je zaměřena na podporu všech složek klientova života se snahou předejít zhoršení jeho zdravotního stavu s nutností hospitalizace a pomoci mu zvládat krizové situace, které běžný život přinášejí. Péče je hrazena ze zdravotního pojištění a klient do služby přichází na doporučení svého psychiatra.

Centra duševního zdraví nejsou sociální službou, ale fungují v jejich rámci.

Elektronický katalog sociálních služeb ve Zlínském kraji

Katalog je dostupný na: www.socialnisluzbyzk.cz

V případě, že nemáte přístup k internetu, mohou Vám s jeho pomocí vyhledat vhodné sociální služby sociální pracovníci obcí, krajského úřadu či samotní poskytovatelé sociálních služeb.

Katalog je členěn dle životních situací, jak je uvedeno i zde v brožuře, nebo dle potřeb k řešení.

Na stránkách katalogu získáte:

- informace o tom, co jsou sociální služby
- přehled všech druhů sociálních služeb ve Zlínském kraji s odkazy na další informace o konkrétní službě
- grafický přehled umístění jednotlivých sociálních služeb ve Zlínském kraji
- kontakty na instituce, které se sociální oblastí souvisejí

Další užitečné internetové stránky

(informace Vám může pomoci vyhledat sociální pracovník obce, krajského úřadu, nemocnice, sociální služby)

- iregistr.mpsv.cz – Registr poskytovatelů sociálních služeb
- www.ligavozic.cz – nabízí poradenství lidem s handicapem
- www.alzheimer.cz – poradenství občanům s demencí
- www.pecujdoma.cz – praktické návody, rady, videa o pečování, odborná literatura, informace k usnadnění péče
- www.vozickar.com – rady a zkušenosti lidí se zdravotním postižením
- www.zivot90.cz – informace pro seniory a jejich blízké
- www.moliklub.cz – poradí s problémy s inkontinencí
- www.vasepece.cz – když nevládám domácí péči
- www.penzista.net – poradí s financemi, právy, zdravím
- www.obcanskeporadny.cz; www.dluhovylabyrint.cz – dluhová problematika

CO MI JEŠTĚ MŮŽE POMOCI?



1. **DÁVKOVÉ SYSTÉMY**
2. **KOMPENZAČNÍ POMŮCKY**
3. **OŠETŘOVNÉ**
4. **PŘÍSPĚVEK NA PÉČI**
5. **ZVLÁŠTNÍ PŘÍJEMCE DÁVEK DŮCHODOVÉHO POJIŠTĚNÍ**
6. **PODPŮRNÁ OPATŘENÍ**
7. **DŮLEŽITÁ TELEFONNÍ ČÍSLA**

1. DÁVKOVÉ SYSTÉMY

PŘEHLED SOCIÁLNÍCH DÁVEK	NÁZEV DÁVKY	KDE SI POŽÁDAT	ODKAZ NA WEBOVÉ STRÁNKY - LINK		
Nepojistné sociální dávky	Dávky státní sociální podpory	porodné	ÚŘAD PRÁCE ČR seznam kontaktních pracovišť ve Zlínském kraji: www.uradprace.cz/web/cz/kontaktni-pracoviste-13	www.mpsv.cz/web/cz/davky-a-prispevky#rodinne-davky	
		rodičovský příspěvek			
		přídavek na dítě			
		příspěvek na bydlení			
	Dávky pomoci v hmotné nouzi	pohřebné			
		příspěvek na živobytí			www.mpsv.cz/web/cz/davky-a-prispevky#bydleni
		doplatek na bydlení			
		mimořádná okamžitá pomoc (5 situací)			
		a) hrozba vážné újmy na zdraví			
		b) vážná mimořádná událost			
	c) nezbytný jednorázový výdaj				
	Dávka pro osoby závislé na pomoci jiné fyzické osoby	d) náklady spojené s poručením nebo opravou nezbytných základních předmětů dlouhodobé potřeby			
e) náklady související se vzděláním nebo zájmovou činností nezaopatřeného dítěte a zajištění nezbytných činností souvisejících se sociálně-právní ochranou dětí					
Dávky pro osoby se zdravotním postižením	f) sociální vyloučení				
	příspěvek na péči		www.mpsv.cz/web/cz/-/prispevek-na-peci		
Dávky péstounské péče	příspěvek na mobilitu		www.mpsv.cz/web/cz/davky-a-prispevky#pomoc-zdravotne-postizenym		
	příspěvek na zvláštní pomůcku				
	průkaz osoby se zdravotním postižením (TP, ZTP, ZTP/P)				
	příspěvek na úhradu potřeb dítěte				
Dávky v nezaměstnanosti	odměna pěstouna		www.mpsv.cz/web/cz/davky-a-prispevky#pestounska-pece		
	příspěvek při převzetí dítěte				
	příspěvek na zakoupení osobního motorového vozidla				
	příspěvek při ukončení pěstounské péče				
Pojistné sociální dávky	podpora v nezaměstnanosti	ÚŘAD PRÁCE ČR seznam kontaktních pracovišť ve Zlínském kraji: www.uradprace.cz/web/cz/kontaktni-pracoviste-13	www.uradprace.cz/web/cz/co-delat-pri-ztrate-zamestnani		
	Dávky nemocenského pojištění	podpora při rekvizifikaci			
		nemocenská		www.cssz.cz/web/cz/nemocenske	
		peněžitá pomoc v mateřství		www.cssz.cz/web/cz/penezita-pomoc-v-materstvi	
		dávka otcovské poporodní péče - otcovská (od 1. 2. 2018)		www.cssz.cz/web/cz/otcovska	
	Dávky důchodového pojištění	ošetřovné		www.cssz.cz/web/cz/osetrovne	
		dlouhodobé ošetřovné (od 1. 6. 2018)		www.cssz.cz/web/cz/dlouhodobee-osetrovne	
		vyrovnávací příspěvek v těhotenství a mateřství		www.cssz.cz/web/cz/vyrovnaciv-prispevek-v-tehotenstvi-a-materstvi	
		starobní důchod		www.cssz.cz/web/cz/starobni-duchod	
	Dávky důchodového pojištění	invalidní důchod		www.cssz.cz/web/cz/invalidni-duchod	
vdovský a vdovecký důchod			www.cssz.cz/web/cz/vdovsky-vdovecky-duchod		
sirotčí důchod			www.cssz.cz/web/cz/sirotci-duchod		

ÚŘAD PRÁCE ČESKÉ REPUBLIKY

Jedná se o správní úřad s celostátní působností. Úřad práce České republiky tvoří generální ředitelství, které sídlí v Praze, dále krajské pobočky a pobočka pro hlavní město Prahu. Součástí krajských poboček jsou kontaktní pracoviště. Základní působnost Úřadu práce České republiky je v těchto oblastech:

- Zaměstnanost
- Ochrana zaměstnanců při platební neschopnosti zaměstnavatele
- Státní sociální podpora (rodičovský příspěvek, pohřebné, přídavek na dítě, příspěvek na bydlení a porodné)
- Dávky pro osoby se zdravotním postižením (příspěvek na mobilitu, příspěvek na zvláštní pomůcku, současně rozhoduje o průkazech pro osoby se zdravotním postižením)
- Příspěvek na péči (dávka pro osoby závislé na pomoci jiných osob podle zákona o sociálních službách)
- Pomoc v hmotné nouzi (příspěvek na živobytí, doplatek na bydlení a mimořádnou okamžitou pomoc)
- Dávky péčovské péče (příspěvek na úhradu potřeb dítěte, odměna pěstouna, příspěvek při převzetí dítěte, příspěvek na zakoupení osobního motorového vozidla a příspěvek při ukončení péčovské péče)

Kontaktní pracoviště Úřadu práce ve Zlínském kraji

- Kontaktní pracoviště Bystřice pod Hostýnem,
Pod Kaštany 1500, Bystřice pod Hostýnem, tel.: 950 130 200
- Kontaktní pracoviště Holešov, Tovární 1407/28, Holešov, tel.: 950 130 240
- Kontaktní pracoviště Karolinka, Radniční náměstí 42, Karolinka, tel.: 950 173 666
- Kontaktní pracoviště Kroměříž,
Erbenovo nábreží 4251/2c / Kotojedská 269/1, Kroměříž, tel: 950 130 300
- Kontaktní pracoviště Otrokovice, tř. Osvobození 1388, Otrokovice, tel.: 950 175 601
- Kontaktní pracoviště Rožnov pod Radhoštěm,
Zemědělská 572 / Školní 2639, Rožnov pod Radhoštěm, tel.: 950 173 620
- Kontaktní pracoviště Slavičín, Osvobození 25, Slavičín, tel.: 950 175 640
- Kontaktní pracoviště Uherské Hradiště,
Na Morávce 1215 / Svatováclavská 568, Uherské Hradiště, tel.: 950 170 210
- Kontaktní pracoviště Uherský Brod,
Svat. Čecha 1365 / Bož. Němcové 2535, Uherský Brod, tel.: 950 170 350
- Kontaktní pracoviště Valašské Klobouky,
Smetanova 1076, Valašské Klobouky, tel.: 950 175 660
- Kontaktní pracoviště Valašské Meziříčí,
Železničního vojska 1349, Valašské Meziříčí, tel.: 950 173 773
- Kontaktní pracoviště Vsetín, Pod Žamboškou 1024 / Mostecká 303, Vsetín, tel.: 950 173 421
- Kontaktní pracoviště Zlín, Čiperova 5182 / třída Tomáše Bati 3792, Zlín, tel.: 950 175 111

ČESKÁ SPRÁVA SOCIÁLNÍHO ZABEZPEČENÍ

Česká správa sociálního zabezpečení řeší:

- Důchodové pojištění – starobní důchody, invalidní důchody, pozůstalostní důchody
- Nemocenské pojištění – nemocenská, peněžitá pomoc v mateřství, ošetrovné, vyrovnávací příspěvek v těhotenství a mateřství

Kontaktní pracoviště správy sociálního zabezpečení ve Zlínském kraji

- Okresní správa sociálního zabezpečení Zlín,
tř. Tomáše Bati 3792, Zlín, tel.: 577 041 111
- Odložené pracoviště Okresní správy sociálního zabezpečení Zlín
ve Valašských Kloboukách, Krátká 798, Valašské Klobouky, tel.: 950 197 787
- Okresní správa sociálního zabezpečení Vsetín,
Mostecká 303, Vsetín, tel.: 571 810 110
- Okresní správa sociálního zabezpečení Kroměříž,
Generála Svobody 1190/2, Kroměříž, tel.: 573 516 111
- Okresní správa sociálního zabezpečení Uherské Hradiště,
Stojanova 484, Uherské Hradiště, tel.: 572 539 111
- Odložené pracoviště Okresní správy sociálního zabezpečení Uherské Hradiště
v Uherském Brodě, Přemysla Otakara II. 2476, Uherský Brod, tel.: 950 197 997

Užitečné internetové stránky

(informace Vám může pomoci vyhledat sociální pracovník obce, krajského úřadu, nemocnice, sociální služby)

- **www.uradprace.cz** – stránky Úřadu práce ČR
- **www.prispevky.cz** – vše o příspěvcích a sociálních dávkách
- **www.cssz.cz** – Česká správa sociálního zabezpečení

2. KOMPENZAČNÍ POMŮCKY

- Kompenzační pomůcky jsou nástroje, přístroje nebo zařízení speciálně vyrobené či upravené tak, aby svými vlastnostmi a možnostmi použití kompenzovaly postižení člověka, ať už smyslové, kognitivní, pohybové či komunikační.
- Většina pomůcek je částečně nebo plně hrazena zdravotní pojišťovnou.
- Kompenzační pomůcky hrazené ze zdravotního pojištění předepisuje poukazem praktický lékař nebo lékař odborný (ortoped, neurolog, internista, rehabilitační lékař, chirurg, ...). U některých pomůcek (např. elektrické vozíky) je potřeba schválení revizním lékařem.
- Kompenzační pomůcky se pořizují v prodejnách zdravotnických potřeb nebo v lékárně.
- Jestliže kompenzační pomůcku nehradí zdravotní pojišťovna, je možné požádat Úřad práce (viz kontakty výše) o příspěvek na zvláštní pomůcku.

- Pokud je nutné využívat speciální a nákladné pomůcky (schodolez, schodišťová plošina aj.), je možné požádat o výpůjčku zvláštní pomůcky. O výpůjčku se žádá na Úřadu práce.
- Běžné kompenzační pomůcky lze nenárokově zapůjčit rovněž u řady poskytovatelů sociálních služeb, agentur domácí zdravotní péče, půjčoven kompenzačních pomůcek nebo přímo za poplatek od výrobce.

Prodejny a půjčovny kompenzačních pomůcek ve Zlínském kraji

(informace Vám může pomoci vyhledat sociální pracovník obce, krajského úřadu, nemocnice, sociální služby)

- **LPN s.r.o.**, Dvořákova 1526, oblast Malina II, Napajedla, tel.: 577 943 191, www.lpnvoziky.cz
- **MARTONI.CZ s.r.o.**, K Pasekám 5680, 760 01 Zlín, tel.: 792 304 293, www.martoni.info
- **NOLLE CZECH, spol. s r.o.**, nám. T. G. Masaryka 1281, Zlín, tel.: 723 050 281, www.najezdovky.cz
- **ALTECH, spol. s r.o.**, Průmyslová 1146, Uherské Hradiště, tel.: 572 420 515, www.altech.cz
- **Ortika a.s.**, Vrchlického 848, Hulín, tel.: 573 352 260, www.ortika.cz
- **AudioNIKA s.r.o.**, Křížkovského 114, Valašské Meziříčí, tel.: 774 497 817, www.audionika.cz
- **Svaz tělesně postižených Zlín**, Podlesí IV 5348/B, Zlín, tel.: 728 869 609, www.stp-zlin.cz
- **Charita Uherské Hradiště**, Velehradská tř. 247, Uherské Hradiště, tel.: 572 555 783, www.uhradiste.charita.cz
- **Charita Zlín**, Burešov 4886, Zlín, tel.: 577 224 050, www.zlin.charita.cz
- **Charita Otrokovice**, Na Uličce 1617, Otrokovice, tel.: 731 608 441, www.otrokovice.charita.cz
- **Charita Veselí nad Moravou**, Masarykova 136, Veselí nad Moravou, tel.: 518 322 213, www.veselinm.charita.cz
- **Charita Svaté rodiny Luhačovice**, Hradisko 100, Luhačovice, tel.: 577 132 355, www.luhacovice.charita.cz
- **Charita Vsetín**, Horní náměstí 135, Vsetín, tel.: 571 411 709, www.vsetin.charita.cz
- **Charita Kroměříž**, Ztracená 63, Kroměříž, tel.: 733 755 842, www.kromeriz.charita.cz
- **Charita Bystřice pod Hostýnem**, 6. května 1612, Bystřice pod Hostýnem, tel.: 573 381 437, www.bystriceph.charita.cz
- **Charita Valašské Meziříčí**, Kpt. Zavadila 1345, Valašské Meziříčí, tel.: 571 619 981, www.valmez.charita.cz
- **Charita Valašské Klobouky**, Školní 944, Valašské Klobouky, tel.: 577 320 669, www.valklobouky.charita.cz
- **Charita Slavičín**, Komenského 115, Slavičín, tel.: 571 112 202, www.slavicin.charita.cz
- **Handicap Zlín, z. s.**, Padělký VI 1367, Zlín, tel.: 577 211 475, www.handicap.cz
- **Medeos s.r.o.**, Františkánská 1333, Uherské Hradiště, tel.: 773 445 899, www.medeos.cz/pujcovna
- **Poradenské centrum pro sluchově postižené Kroměříž, o.p.s.**, Velehradská 625, Kroměříž, tel.: 777 957 085, www.chcislyset.cz

3. OŠETŘOVNÉ

Krátkodobé ošetřovné

Krátkodobé ošetřovné člena rodiny je jednou z šesti dávek nemocenského pojištění. Ošetřovné se týká zaměstnanců, kteří nemohou pracovat a musí se starat o nemocného člena domácnosti. Má na něj nárok osoba, která ošetřuje nemocné dítě, nemocnou babičku nebo například ženu krátce po porodu.

Krátkodobé ošetřování člena rodiny se ale vztahuje i na ošetřování zdravého dítěte, pokud je mladší 10 let a zařízení, které běžně navštěvuje, bylo uzavřeno.

Péče je omezena na dobu 9 dní. Pokud ale dítě vychovává pouze jeden rodič samoživitel, pak má nárok téměř na dvojnásobek, přesněji 16 dní. A to i v případě, že se stará o dítě mladší 16 let, které zatím nedokončilo povinnou školní docházku.

Ošetřovné proplácí stát (Okresní správa sociálního zabezpečení), a to již od prvního dne. Ošetřovné je propláceno také za ošetřování o víkendy. Výplata probíhá nejpozději do 1 měsíce následujícího po dni, kdy byly doručeny řádně vyplněné podklady. Ošetřovné se vyplácí na bankovní účet či v hotovosti prostřednictvím pošty.

Dlouhodobé ošetřovné

Dlouhodobé ošetřovné lze využívat od června 2018, jestliže potřeba péče o ošetřovanou osobu trvá déle než 9 (respektive 16) kalendářních dnů. Jedná se například o těžké onemocnění, úraz nebo stav po operaci.

O dlouhodobém ošetřovném rozhoduje lékař nemocnice, pokud potřeba hospitalizace trvala déle než 7 kalendářních dnů a je zde předpoklad celodenní péče alespoň 30 dnů. **O potřebě dlouhodobého ošetřovného lze rozhodnout výhradně v den propuštění z nemocnice, nelze rozhodnout dodatečně.**

Nárok na dlouhodobé ošetřovné mají kromě rodinných příslušníků i osoby bez příbuzenského vztahu, musí mít však společné trvalé bydliště s ošetřovanou osobou. Pečující osoba musí splňovat podmínku účasti na pojištění alespoň 90 kalendářních dnů v posledních 4 měsících před vznikem potřeby dlouhodobé péče. Ošetřovaná osoba musí udělit souhlas s poskytováním dlouhodobé péče ošetřující osobě. Naopak dlouhodobé ošetřovné nebude přiznáno osobě, která je zaměstnaná pouze na dohodu o provedení práce, nebo je pěstoun, nebo je vedena v evidenci úřadu práce.

Pečující osoby se mohou střídat.

Žádost o dlouhodobé ošetřovné se podává pomocí tiskopisů od lékaře a příslušné Okresní správy sociálního zabezpečení. Podobné tiskopisy jsou využívány i při potřebě ukončení dlouhodobého ošetřovného. Nárok na další dlouhodobé ošetřovné může vzniknout nejdříve po uplynutí 12 měsíců ode dne, za který měla osoba naposledy nárok na výplatu dlouhodobého ošetřovného.

Dlouhodobé ošetřovné lze čerpat maximálně 90 dnů. Zaměstnavatel musí zaměstnance uvolnit z práce, pokud tomu nebrání vážné provozní důvody. Po návratu do práce má zaměstnanec nárok na svou původní pozici.

Více informací na: www.cssz.cz/web/cz/osetrovne

4. PŘÍSPĚVEK NA PÉČI

Jde o příspěvek určený osobám starším 1 roku, které z důvodu dlouhodobě nepříznivého zdravotního stavu potřebují pomoc jiné fyzické osoby při zvládnání základních životních potřeb v rozsahu stanoveném stupněm závislosti. Tyto stupně závislosti jsou celkem 4 a hodnotí se podle počtu základních životních potřeb, které tato osoba není schopna bez cizí pomoci zvládat.

Z příspěvku si pak tyto osoby hradí pomoc, kterou jim může dle jejich rozhodnutí poskytovat osoba blízká, asistent sociální péče, registrovaný poskytovatel sociálních služeb, dětský domov nebo speciální lůžkové zdravotnické zařízení hospicového typu.

Řízení o přiznání příspěvku na péči se zahajuje na základě písemné žádosti podané na tiskopisu předepsaném ministerstvem (žádosti jsou k dispozici na kontaktních pracovištích krajských poboček Úřadu práce nebo na Portálu MPSV v sekci Formuláře - www.mpsv.cz/web/cz/-/zadost-o-prispevek-na-peci). Žádost se podává na kontaktním pracovišti krajské pobočky Úřadu práce, v místě trvalého pobytu žadatele o příspěvek.

Po podání žádosti provede krajská pobočka Úřadu práce (sociální pracovník) pro účely rozhodování o příspěvku nejprve sociální šetření, při kterém se zjišťuje schopnost samostatného života osoby v jejím přirozeném sociálním prostředí. Následně krajská pobočka Úřadu práce zašle příslušné Okresní správě sociálního zabezpečení žádost o posouzení stupně závislosti osoby. Při posuzování stupně závislosti osoby vychází Okresní správa sociálního zabezpečení ze zdravotního stavu osoby doloženého nálezem vydaným poskytovatelem zdravotních služeb, z výsledku sociálního šetření a zjištění potřeb osoby, popřípadě z výsledků funkčních vyšetření a z výsledku vlastního vyšetření posuzujícího lékaře.

Na základě tohoto posudku pak krajská pobočka Úřadu práce vydá rozhodnutí o tom, zda se příspěvek na péči přiznává a v jakém stupni závislosti, či nikoliv. Proti tomuto rozhodnutí se lze odvolat. Odvolání se podává prostřednictvím úřadu, který napadené rozhodnutí vydal, o odvolání pak rozhoduje MPSV.

Příspěvek na péči se vyplácí měsíčně, a to v kalendářním měsíci, za který náleží. Příspěvek na péči vyplácí krajská pobočka Úřadu práce, která je příslušná k rozhodování o příspěvku. Příspěvek se vyplácí v české měně převodem na platební účet určený příjemcem nebo poštovním poukazem.

Více informací na: www.mpsv.cz/-/prispevek-na-peci

5. ZVLÁŠTNÍ PŘÍJEMCE DÁVEK DŮCHODOVÉHO POJIŠTĚNÍ

Příjemce dávek důchodového pojištění (důchodu invalidního, starobního, sirotčího, vdovského) se zejména z důvodu svého nepříznivého zdravotního stavu může dostat do situace, kdy není schopen si dávku přebírat nebo s ní hospodařit, ale nemá soudem určeného opatrovníka. V takovém případě je možné, aby byl ustanoven zvláštní příjemce dávek důchodového pojištění, tj. osoba, která může za příjemce dávku důchodového pojištění (důchod) přijímat.

Zvláštního příjemce důchodu stanovuje ve správním řízení obec podle místa trvalého bydliště příjemce dávky, a to na základě žádosti samotným příjemcem důchodu. Nemůže-li ze zdravotních důvodů tuto žádost podat, může žádosti podané uplatnit osoba, která hodlá být zvláštním příjemcem důchodu oprávněného.

Zvláštním příjemcem důchodu je také rodič, který pobírá sirotčí důchod za (nezletilého) sirotka, příp. i po dosažení zletilosti. V tomto případě zvláštního příjemce důchodu nestanovuje obec.

Více informací na: www.cssz.cz/web/cz/vypocet-a-vyplata-duchodu

6. PODPŮRNÁ OPATŘENÍ

Může se stát nám nebo někomu z našich blízkých, že se ocitne v situaci, kdy nebude schopen sám právně jednat. Nejčastěji to znamená, že není schopen v důsledku své nemoci nebo svého postižení sám si vyřídit své záležitosti na úřadech, pochopit a podepsat souhlas se zákrokem v nemocnici či domyslet následky podpisu smlouvy. Nabízí se pak nejrůznější podpůrná opatření:

- Preventivní **předběžné prohlášení** činěné osobou, která očekává, že nebude schopna právně jednat v budoucnu

- Pomoc pro osoby, které již mají narušenu schopnost jednat:
 - Nápomoc při rozhodování
 - Zastoupení členem domácnosti
 - Omezení svéprávnosti

Základní myšlenkou podpůrných opatření je **umožnit osobě, která má narušenou schopnost právně jednat, aby ji v jejím rozhodování někdo pomáhal**. Tedy ne, aby jednal za ni, ale aby jednal společně s ní.

Předběžné prohlášení

Člověk si může v očekávání vlastní budoucí nezpůsobilosti právně jednat např. z důvodu postupující duševní nemoci (např. demence) předem stanovit, jak se mají jeho záležitosti spravovat, aby je spravovala určitá osoba, nebo aby se určitá osoba stala jeho opatrovníkem.

Takové prohlášení může být provedeno formou veřejné listiny ověřené notářem nebo soukromé listiny opatřené datem s podpisy alespoň dvou svědků. Z prohlášení by mělo být patrné, kdo jsou tito svědkové (například uvedeno jejich jméno, adresa apod.). Soud může předběžné prohlášení změnit nebo zrušit jen výjimečně.

Nápomoc při rozhodování

Smlouvou o nápomoci člověk (podporovaný), který potřebuje nápomoc při rozhodování, protože mu v tom duševní porucha působí obtíže, může určit, aby byl podpůrce (člověk, který bude napomáhat podporovanému) přítomen při jeho právních jednáních, nebo aby mu podpůrce zajistil potřebné údaje a sdělení, nebo aby mu napomáhal radami např. při jednání v bance, na úřadech, u lékaře, při jednání o nájmu bytu, při změně dodavatele energií... Aby byla smlouva účinná, je potřeba ji nechat schválit soudem. Podpůrce může být např. kamarád nebo advokát. Zákon dovoluje, aby bylo podpůrců více. Podpůrce může odvolat jen soud (na rozdíl od předběžného prohlášení).

Zastoupení členem domácnosti

Další možností pomoci člověku, který není zcela soběstačný, je zastoupení členem domácnosti. Zastupovat nemocného může jeho potomek, předek, sourozenec, manžel, partner nebo osoba, která s ním žila před vznikem zastoupení ve společné domácnosti alespoň tři roky. Na rozdíl od nápomoci při rozhodování zde někdo z příbuzných neradí, ale přímo dotyčného zastupuje. Zástupce ale nemůže za dotyčného udělat cokoliv, zastoupení se vztahuje na obvyklé záležitosti, nemůže však třeba za zastoupeného odsouhlasit některé závažnější lékařské zákroky nebo zacházet s větším finančním obnosem. Zastoupení musí schválit soud.

Omezení svéprávnosti

Svéprávnost je zjednodušeně řečeno způsobilost právně jednat, tzn. schopnost uzavírat jakékoli smlouvy, nabývat nejrůznější práva a brát na sebe povinnosti.

Plné svéprávnosti nabývá člověk zletilostí, tedy dosažením 18 let, či sňatkem. Ve svéprávnosti lze člověka pouze omezit, nikoli ho svéprávnosti úplně zbavit, a to jen při vážné duševní poruše a pouze rozhodnutím soudu. Lze k němu přistoupit, pouze pokud člověku hrozí závažná újma a nestačí mírnější opatření. Omezení musí být v jeho zájmu. I když je osoba omezena ve svéprávnosti, neznamená to, že nemůže jednat v běžných záležitostech každodenního života.

Omezit něčí svéprávnost je možné maximálně na tři roky. Pokud je zjevné, že se stav člověka v této době nezlepší, může soud svéprávnost omezit na dobu delší, nejdéle však na pět let.

Návrh na omezení svéprávnosti může podat bezplatně kdokoli, a to okresnímu soudu podle místa bydliště osoby, o jejímž omezení svéprávnosti se má jednat. V návrhu je potřeba specifikovat, v čem člověk potřebuje podporu a vysvětlit, že bez omezení svéprávnosti by mu hrozilo nebezpečí. Doporučuje se rovněž přiložit lékařské zprávy či jiné důkazy. Soud poté ustanoví znalce a sám se také pokusí zjistit názor daného člověka. Soud proto nemůže rozhodnout okamžitě, jednání trvá i několik měsíců.

Soudní rozhodnutí stanoví, jak a v čem se svéprávnost omezuje. Zároveň soud určí, kdo bude opatrovníkem člověka a určí rozsah jeho práv a povinností.

Zpravidla je opatrovníkem ustanovena osoba, kterou navrhl opatrovanec nebo osoba blízká, která o opatrovance prokáže dlouhodobý a vážný zájem. Nemí-li možné najít blízkou osobu, jmenuje soud opatrovníkem jinou osobu, která splňuje podmínky pro to, aby se stala opatrovníkem. Pokud nebyla nalezena žádná vhodná fyzická osoba, ustanoví soud opatrovanci veřejného opatrovníka, tj. obec, v níž má opatrovanec bydliště.

Opatrovník by pak měl jednat s opatrovancem osobně a v jeho zájmu, musí chránit jeho občanská a osobní práva, udržovat s ním kontakt v potřebném rozsahu, projevovat o něj skutečný zájem, dbát o jeho zdravotní stav a spolupracovat s opatrovníckým soudem. Opatrovník každý rok soudu zasílá zprávu o své činnosti ve prospěch opatrovance.

Opatrovnictví může zaniknout odvoláním opatrovníka. Soud jej odvolá na jeho žádost (u fyzické osoby – opatrovníka), nebo z vlastního rozhodnutí, pokud neplní opatrovník řádně své povinnosti. Odvoláním ani smrtí opatrovníka opatrovnictví nezanká. Těmito událostmi opatrovnictví automaticky přechází na veřejného opatrovníka, tj. na obec dle místa bydliště opatrovance, a to do doby, dokud soud nejmenuje opatrovanci nového opatrovníka.

Užitečné internetové stránky

(informace Vám může pomoci vyhledat sociální pracovník obce, krajského úřadu, nemocnice, sociální služby)

- www.kr-zlinsky.cz/verejne-opatrovnictvi-cl-4517.html
- www.mvcr.cz/clanek/verejne-opatrovnictvi.aspx

7. DŮLEŽITÁ TELEFONNÍ ČÍSLA

Tísňové volání

V České republice jsou pro tísňová volání vyhrazena tato telefonní čísla:

- **150** Hasičský záchranný sbor ČR
- **155** Zdravotnická záchranná služba
- **158** Policie ČR
- **156** Obecní (městská) policie
- **112** Jednotné evropské číslo tísňového volání – slouží pro přivolání pomoci k událostem s větším počtem na zdraví postižených osob a pro aktivizaci integrovaného záchranného systému (hasiči, policie, zdravotnická záchranná služba)



Přístup k těmto telefonním číslům je zcela bezplatný z pevných telefonních linek, mobilních telefonů i z veřejných telefonních automatů.



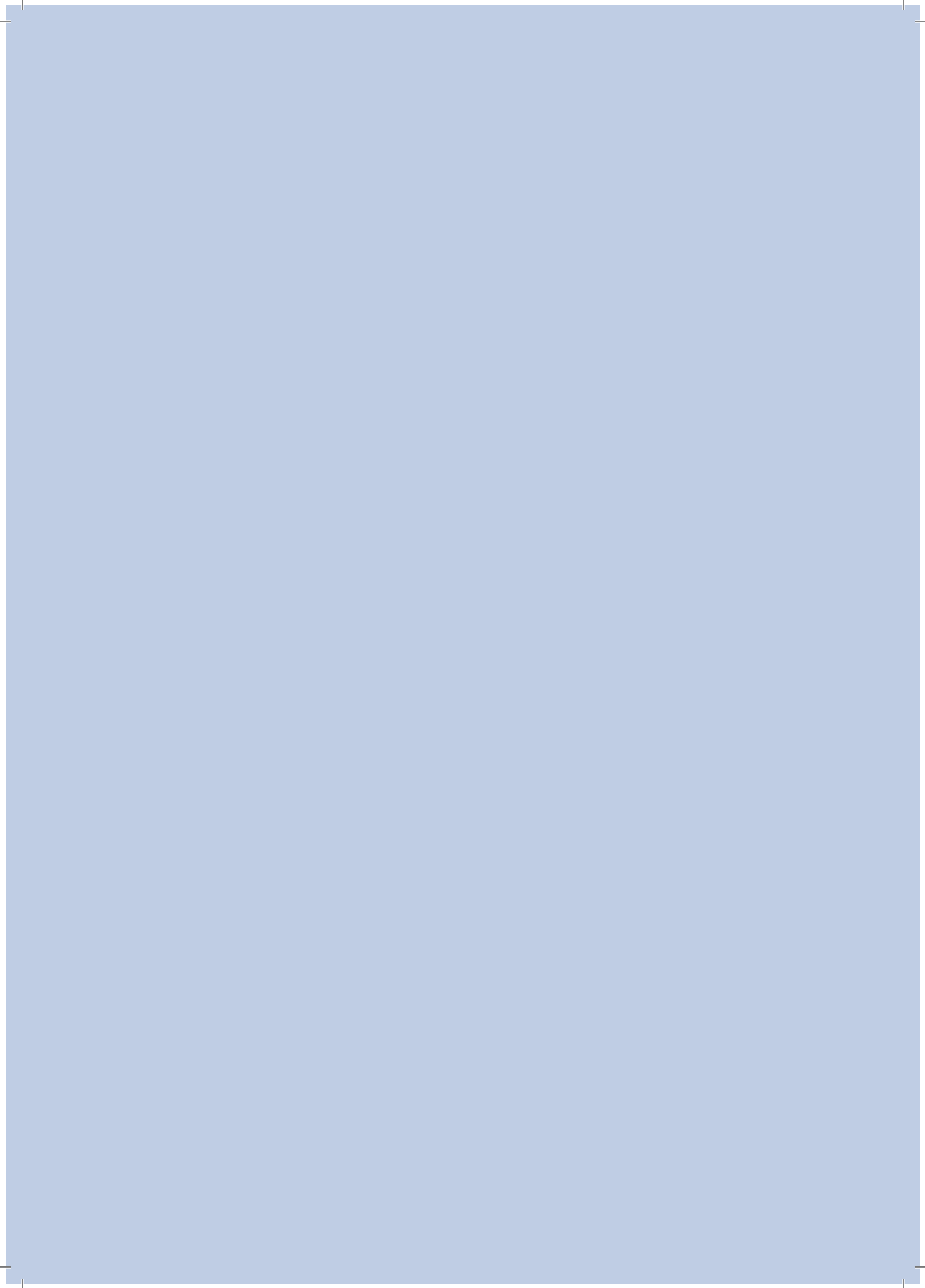
NEJSTE NA TO SAMI VE ZLÍNSKÉM KRAJI 2020

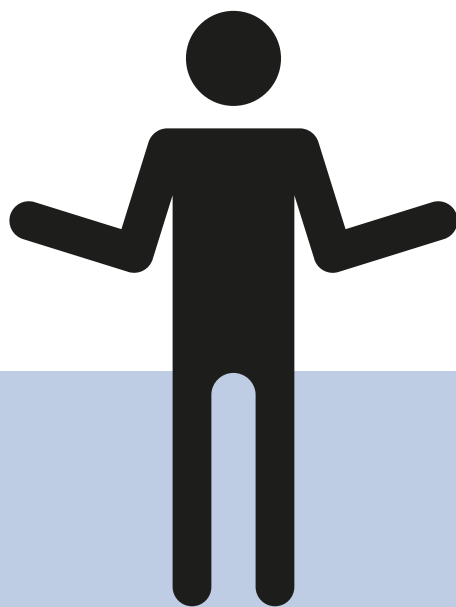
Vydal Zlínský kraj v roce 2020, první vydání

Zpracoval Odbor sociálních věcí Krajského úřadu Zlínského kraje

Tisk: TISK CENTRUM s. r. o.

Náklad: 5 000 ks





 **Zlínský kraj**