

Schvalují:

MVDr. Stanislav Mišák
Hejtman Zlínského kraje

Závěrečná zpráva

o hodnocení krizové situace

POVODNĚ 2010

Projednáno na zasedání Bezpečnostní rady Zlínského kraje dne 22.září 2010

Zpracoval:

Ing. Karel Malinovský
Tajemník Krizového štábu Zlínského kraje

Zlín 2010

Obsah:

- 1. Přehled vyhlášených krizových stavů**
- 2. Stručné hodnocení hydrologické situace**
- 3. Organizace krizového řízení**
 - 3.1. Organizace krizového řízení – POVODEŇ 2010/1**
 - 3.2. Organizace krizového řízení – POVODEŇ 2010/2**
- 4. Škody způsobené povodní**
 - 4.1. Škody způsobené povodní – POVODEŇ 2010/1**
 - 4.2. Škody způsobené povodní – POVODEŇ 2010/2**
 - 4.3. Přehled sesuvů způsobených povodněmi**
- 5. Předběžný odhad nákladů na obnovu majetku podle zákona č.12/2002 Sb.**
 - 5.1. Předběžný odhad nákladů – POVODEŇ 2010/1**
 - 5.2. Předběžný odhad nákladů – POVODEŇ 2010/2**
- 6. Finanční zabezpečení řešení krizové situace**
 - 6.1. Pokrytí prvotních nákladů obcí a kraje vynaložených na řešení krizové situace z rezervy Zlínského kraje**
 - 6.2. Dotace obcím na pokrytí prvotních nákladů ze Všeobecné pokladní správy Ministerstva financí**
 - 6.3. Dotace obcím na pokrytí prvotních nákladů pro sbory dobrovolných hasičů**
 - 6.4. Náklady vynaložené na ekologickou likvidaci přemnožených komárů**
 - 6.5. Přehled darů krajů a obcí České republiky postiženým obcím**
- 7. Strategie obnovy území Zlínského kraje postiženého povodní**
- 8. Složky IZS a další organizace podílející se na řešení krizové situace**
- 9. Způsob odstranění nedostatků vzniklých při řešení krizové situace**
- 10. Slavnostní ocenění mimořádného úsilí při povodních**

1. Přehled vyhlášených krizových stavů

V souladu s §3 zákona č.240/2000 Sb., o krizovém řízení (krizový zákon) vyhlásil hejtman Zlínského kraje svým rozhodnutím č.1/2010 (viz příloha) dne 18.5. 2010 ve 14.30 **stav nebezpečí** pro území Zlínského kraje vymezené správními obvody obcí s rozšířenou působností Vsetín, Rožnov pod Radhoštěm, Valašské Meziříčí, Kroměříž, Otrokovice a Uherské Hradiště na časové období od 18.5. 2010 od 14.30. do 24.5.2010 do 24.00.

Rozhodnutím č.2/2010 (viz příloha) prodloužil hejtman Zlínského kraje stav nebezpečí do 31.5. 2010 do 24.00 a současně rozšířil vymezené území o katastrální území obce Kelníky.

Toto období je označováno jako **POVODEŇ 2010/1.**

Dne 2.6. 2010 v 08.30. vyhlásil hejtman Zlínského kraje svým rozhodnutím č.3/2010 (viz příloha) **stav nebezpečí** pro celé území Zlínského kraje na časové období do 13.6. 2010 do 24.00.

Toto období je označováno jako **POVODEŇ 2010/2.**

O všech rozhodnutích o vyhlášení stavu nebezpečí byla v souladu s krizovým zákonem informována Vláda České republiky, Ministerstvo vnitra a Moravskoslezský kraj, Olomoucký kraj a Jihomoravský kraj. Rozhodnutí byla vyvěšena na úřední desce krajského úřadu a na úředních deskách všech dotčených obecních úřadů, byla poskytnuta hromadným informačním prostředkům a vyhlášena ve Věstníku právních předpisů Zlínského kraje.

2. Stručné hodnocení hydrologické situace

POVODEŇ 2010/1 začala již dne 16.5. 2010 ve večerních a nočních hodinách, kdy intenzivní srážky na území severovýchodní Moravy, zejména v oblasti Beskyd, způsobily postupné vzestupy hladin vodních toků v horských oblastech Valašskomeziříčska a Rožnovska. Došlo k rozvodnění malých vodních toků a následně i Rožnovské a Vsetínské Bečvy.

Srážky se na severovýchodě České republiky vyskytovaly již v uplynulých týdnech před povodní, což způsobilo nadnormální míru nasycení půdy. Během 17.5. srážky pokračovaly, avšak jejich intenzita poklesla, což se odrazilo ve změně tendence na malých tocích, kde hladiny kulminovaly a přešly k pozvolným poklesům. Trvalý vzestup naopak pokračoval na dolních tocích v souvislosti s dotokem z horních částí povodí.

Rozlivy vodních toků byly řešeny povodňovými komisemi měst a obcí podle jejich příslušností. S ohledem na zhoršující se situaci a na nepříznivou předpověď ČHMÚ byla dne 16.5.2010 ve 22,30 hod. prostřednictvím KOPIS HZS ZK svolána Povodňová komise Zlínského kraje, která začala zasedat dne 17.5.2010 v 7,00 hod. a pracovat ve dvou nepřetržitých směnách. Po vyhlášení stavu nebezpečí přešla povodňová komise do Krizového štábu Zlínského kraje.

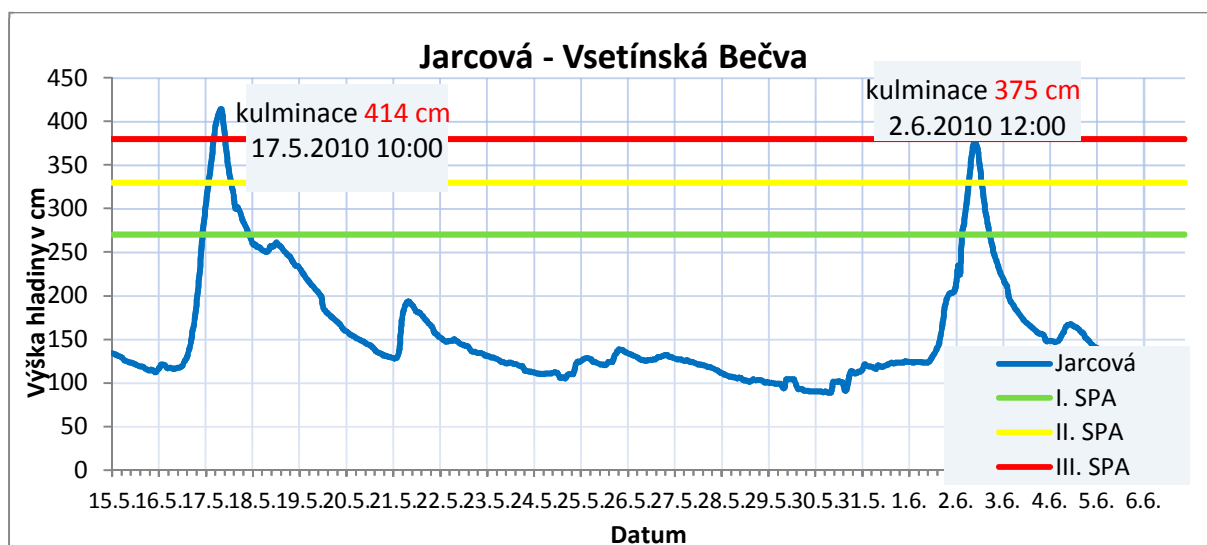
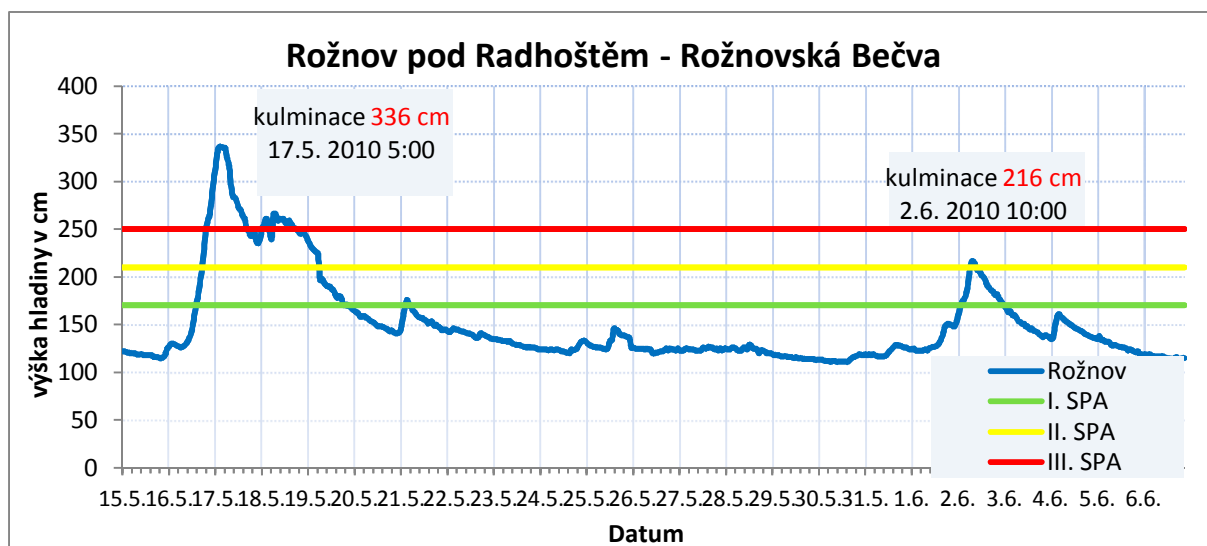
POVODNÍ 2010/1 byly postiženy zejména obce na Vsetínsku, Rožnovsku a Valašskomeziříčsku a následně na Kroměřížsku a Otrokovicku. Velkou roli sehrál rozliv u obce Troubky, který snížil kulminaci na řece Moravě, ale zároveň ohrozil obec Zářičí a města Chropyně a vytvořil základy budoucí laguny Kojetín-Zářičí-Chropyně. Rovněž poměrně nízký stav řeky Moravy přispěl ke snížení kulminace na dolním toku řeky Moravy.

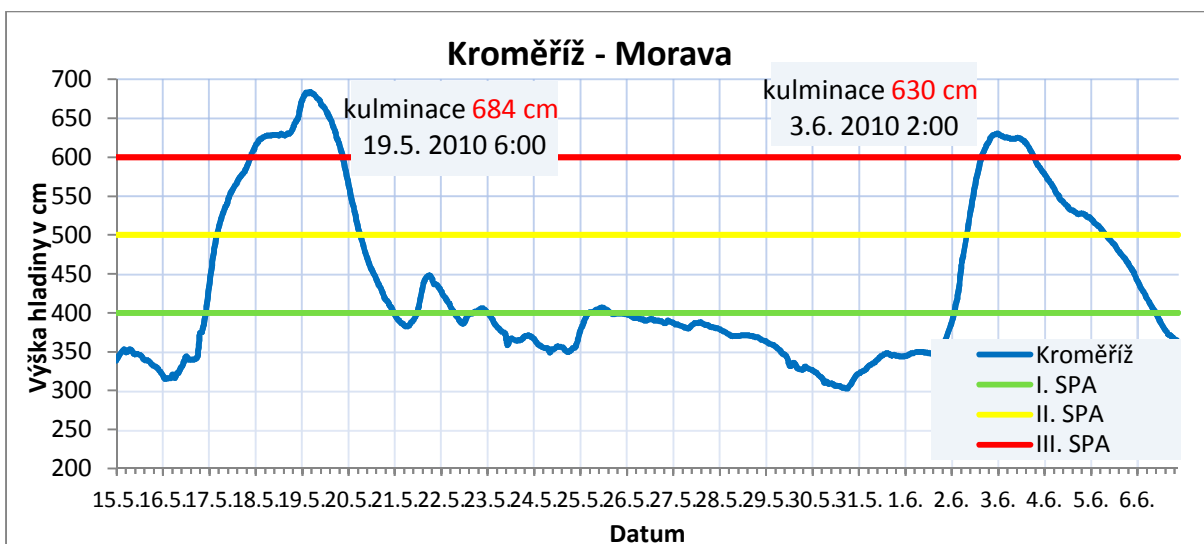
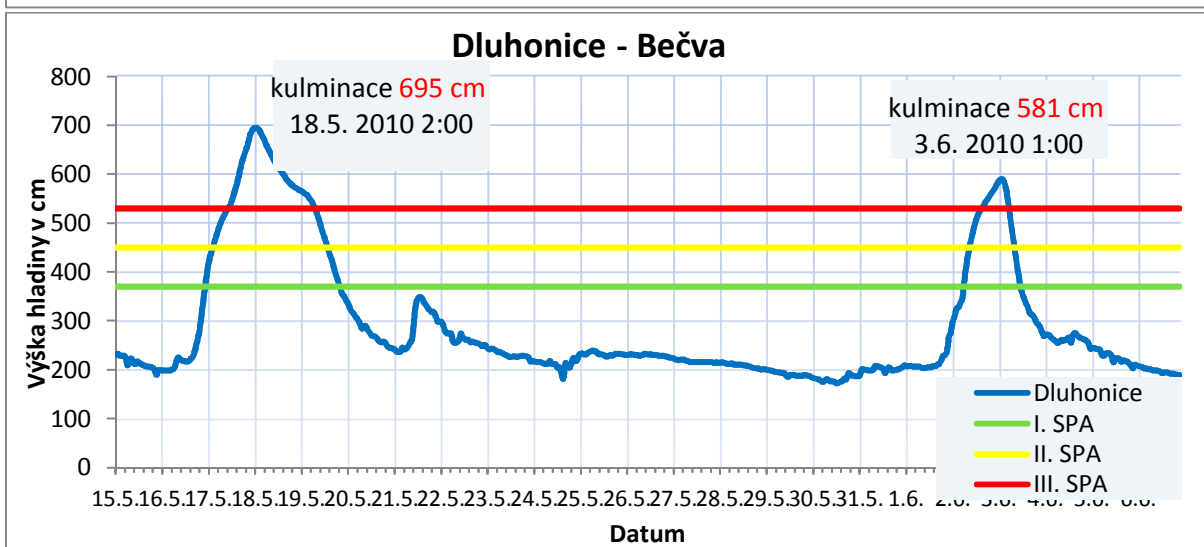
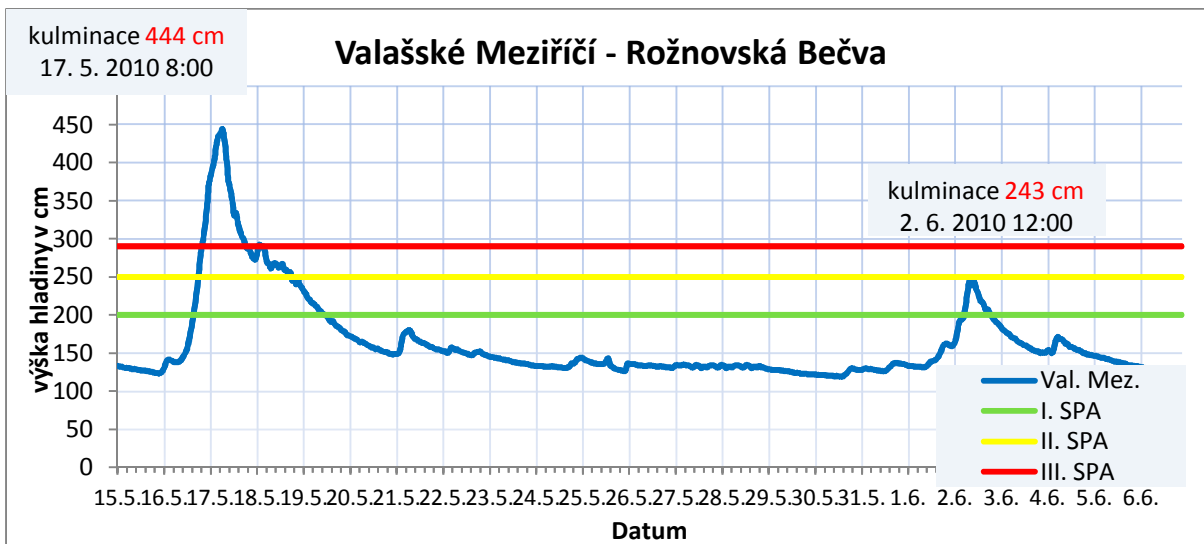
Dne 1.6.2010 se situace na některých vodních tocích ve Zlínském kraji opět zhoršila a pokračovala činnost Krizového štábu Zlínského kraje a intenzivní přívalemé deště způsobily další povodně.

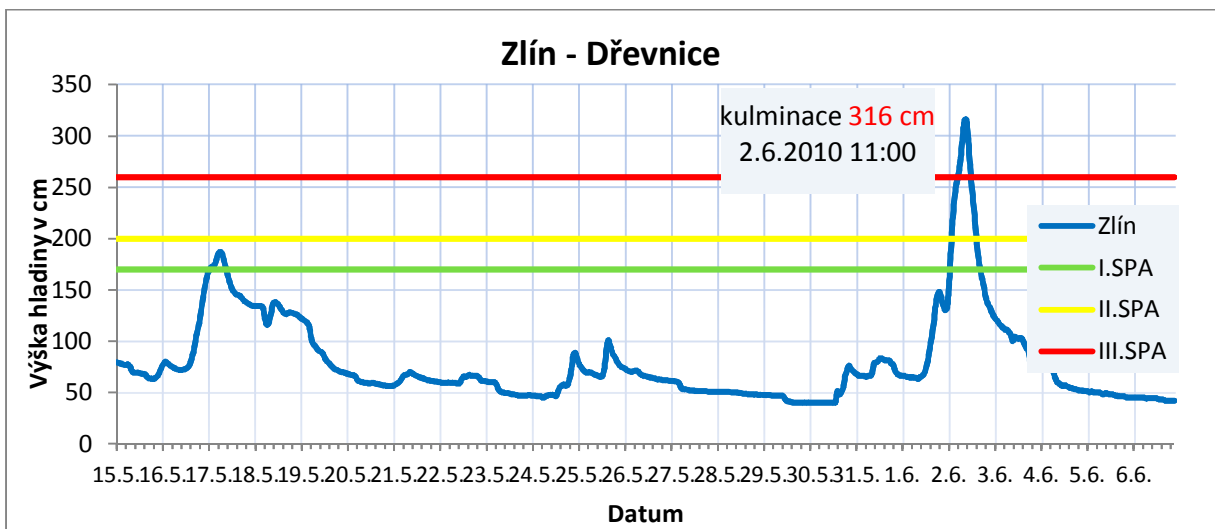
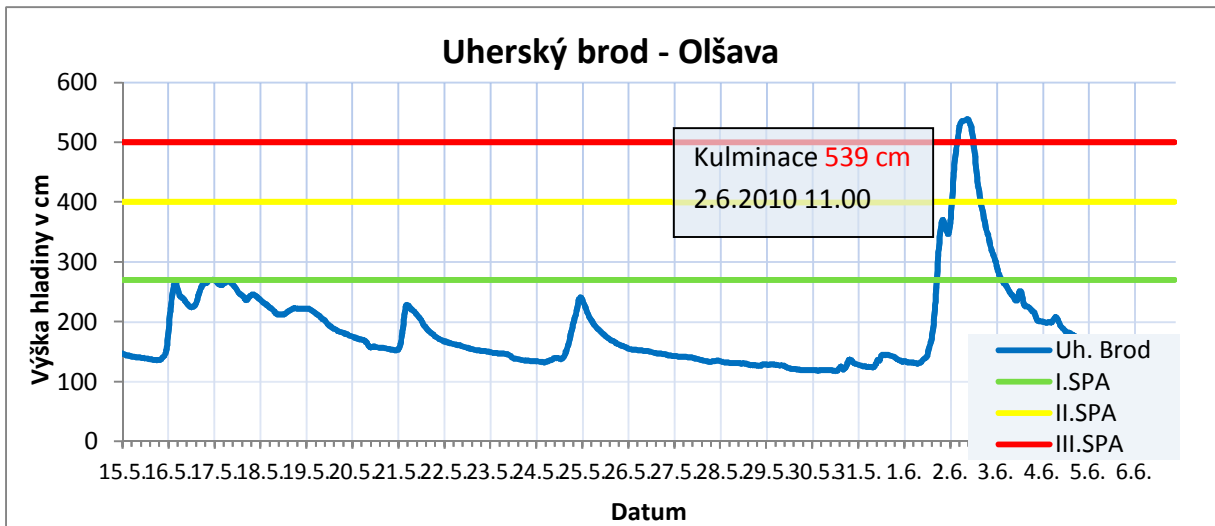
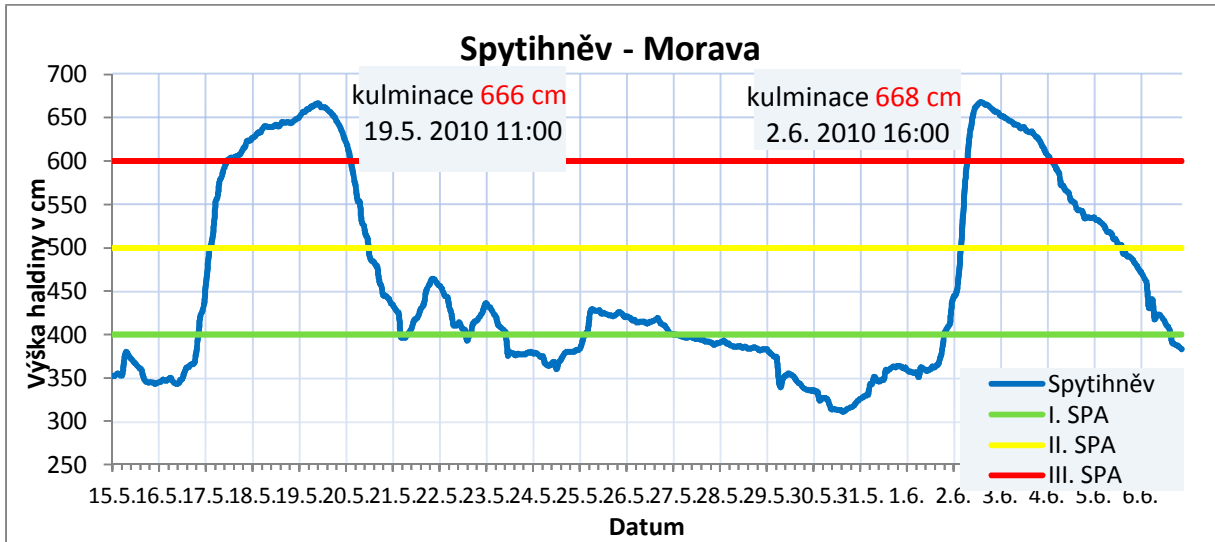
POVODĚŇ 2010/2 byla vyvolána přívalemými dešti a nárůstem spodní vody. Došlo k rozlivům zejména menších toků na území celého kraje. Postiženo bylo opět Kroměřížsko, Otrokovicko, ale již i Uherskobrodsko, Uherskohradištsko, Zlínsko a některé další oblasti. Vytvořilo se velké množství lagun a byla zaplavena rozsáhlá území zejména v důsledku odtoku vody z polí a v důsledku nárůstu spodní vody. Na horních tocích Rožnovské a Vsetínské Bečvy tentokrát ke škodám z povodni nedošlo, na horském území v celém Zlínském kraji však došlo k velkému počtu sesuvů. Škody vzniklé při POVODNI 2010/2 byly nižší než při POVODNI 2010/1, objevily se však na území celého Zlínského kraje.

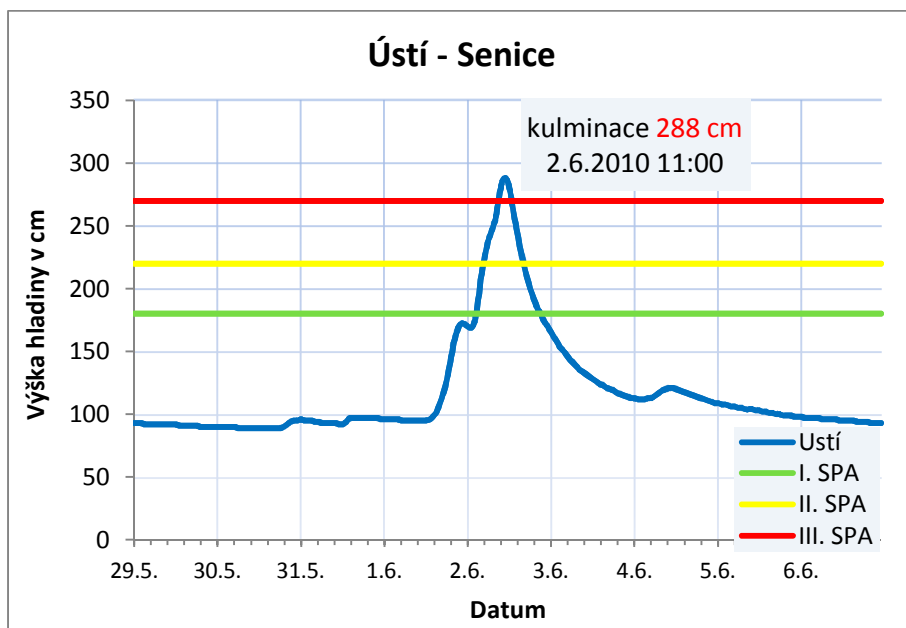
Podrobný rozbor hydrologické situace je proveden ve Zprávě o povodni zpracované dle vodního zákona.

Přehled o hydrologické situaci ukazuje stav vodních toků na důležitých hlásných profilech:









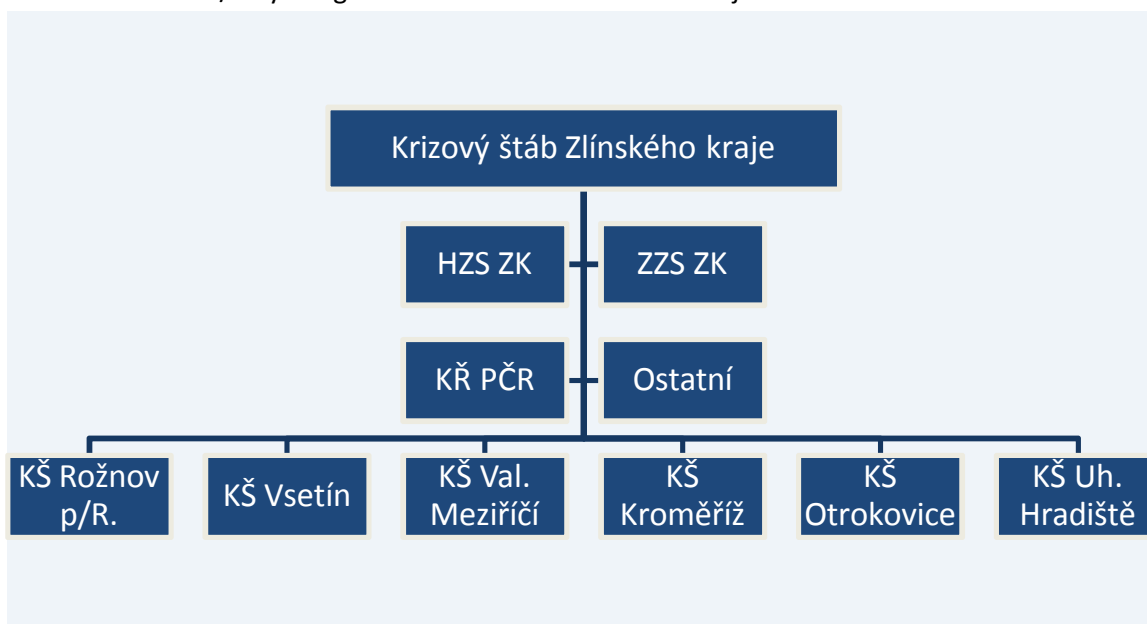
3. Organizace krizového řízení

Řešení mimořádné události a posléze krizové situace zahájily povodňové komise na všech úrovních – tj. Povodňová komise Zlínského kraje, povodňové komise obcí s rozšířenou působností a povodňové komise obcí.

Vyhlášením stavu nebezpečí přešly v souladu s § zákona č.254/2001 Sb., o vodách (vodní zákon) povodňové komise do krizových štábů a byla řešena krizová situace v souladu se zákonem č.240/2000 Sb., o krizovém řízení (krizový zákon).

3.1. Organizace krizového řízení – POVODĚŇ 2010/1

Při POVODNI 2010/1 byla organizace krizového řízení následující:

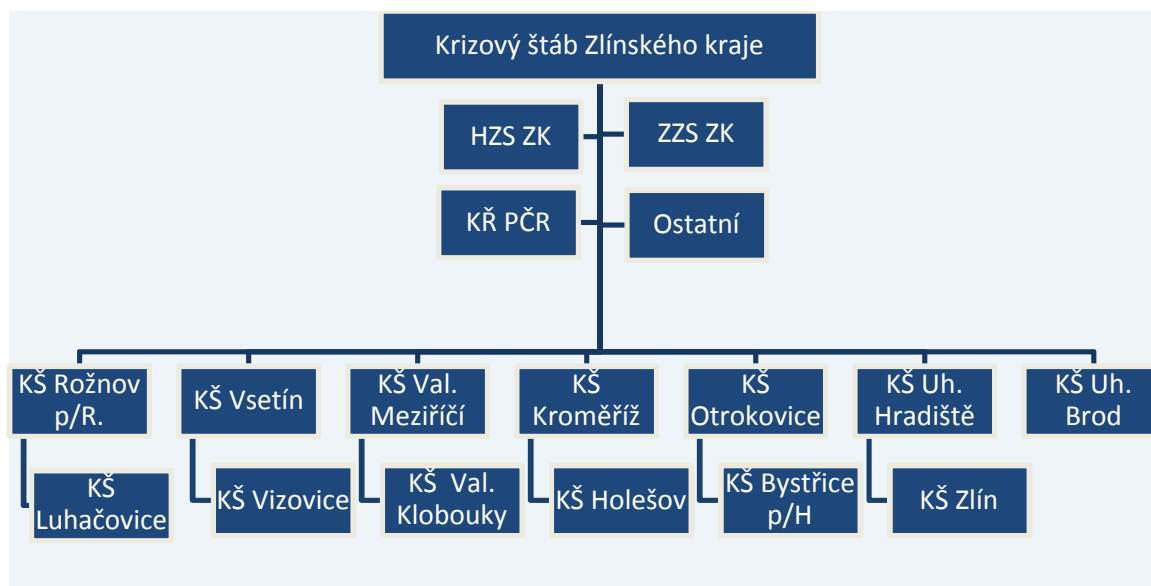


Vyhlášením stavu nebezpečí dne 18.5. 2010 se povodňové komise staly součástí krizových štábů. Organizace krizového řízení při POVODNI 2010/1 byla zjednodušena činností pouze šesti krizových štábů obcí s rozšířenou působností [redacted]

Spolupráce se všemi složkami IZS a se všemi krizovými štáby byla na dobré úrovni, nedostatky a způsob jejich řešení je rozebrán v bodě 8.

3.2. Organizace krizového řízení – POVODEŇ 2010/2

Při POVODNI 2010/2 byla organizace krizového řízení následující:



Vyhlášení stavu nebezpečí dne 2.6. 2010 prakticky rozhodlo o tom, že od počátku byla řešena krizová situace a byly ihned svolány krizové štáby. Protože tato situace již byla očekávána, rozšířila se činnost a organizace krizového řízení z POVODNĚ 2010/1 o dalších sedm krizových štábů obcí s rozšířenou působností.

Organizace krizového řízení vzhledem k ústředním správním úřadům byla stejná jako při POVODNI 2010/1.

I při POVODNI 2010/2 byla spolupráce se všemi složkami IZS a se všemi krizovými štáby na dobré úrovni a nedostatky a způsob jejich řešení je opět rozebrán v bodě 8.

4. Škody způsobené povodní

Škody způsobené povodní jsou rozděleny na škody způsobené povodní v první fázi (POVODEŇ 2010/1) a ve 2 fázi (POVODEŇ 2010/2). Přehled sesuvů je zpracován jako celkový za obě fáze povodně.

Tyto škody nelze zaměňovat s předběžným odhadem nákladů podle zákona č.12/2002 Sb., o státní pomoci při obnově území postiženého živelní nebo jinou pohromou, který je uveden v bodě 5.

4.1. Škody způsobené povodní – POVODEŇ 2010/1

Obec s rozšířenou působností	Úmrtí	Zranění	Evakuované osoby	Demolice domů	Poškozené domy	Zaplavené sklepy	Zaplavené byty
Rožnov p/R.	0	0	4	1	3	80	6
Val. Meziříčí	0	0	70	0	0	174	63
Vsetín	0	0	0	0	0	129	1
Kroměříž	0	0	4	0	1	83	1
Otrokovice	0	0	8	0	1	22	1
Uh. Hradiště	0	1	0	0	0	4	0
celkem	0	1	86	1	5	492	72

4.2. Škody způsobené povodní – POVODEŇ 2010/2

Obec s rozšířenou působností	Úmrtí	Zranění	Evakuované osoby	Demolice domů	Poškozené domy	Zaplavené sklepy	Zaplavené byty
Rožnov p/R.	0	0	0	0	0	0	0
Val. Meziříčí	0	0	0	0	1	5	0
Vsetín	0	0	0	0	1	112	3
Kroměříž	0	0	8	0	50	30	40
Otrokovice	0	0	4	1	2	212	5
Uh. Hradiště	0	0	8	0	10	802	14
Holešov	0	0	0	0	0	122	7
Bystřice p/H.	0	0	0	0	1	23	1
Uh. Brod	0	0	5	1	0	300	0
Luhačovice	0	0	0	0	0	12	0
Zlín	0	0	0	0	7	99	5
Val. Klobouky	0	0	0	0	0	41	0
Vizovice	1*	0	0	0	2	64	0
celkem	1*	0	25	2	74	1822	75

*Zatím neukončeno vyšetřování okolností úmrtí

4.3. Přehled sesuvů způsobených povodněmi

Č.	obec	Velikost sesuvu	Stručná charakteristika sesuvu
1.	Bystřička	15 m	Sesuv nad rodinným domem
2.	Halenkovice	10 x 10 m.	Rozbředlé zeminy se převálily přes opěrnou zeď.
3.	Halenkovice	1 x 2 m	Malý sesuv na svahu za domem
4.	Halenkovice	10 x 20 m	Sesuv na lesním pozemku.
5.	Halenkovice	menší sesuv	Sesednutí vozovky na místní komunikaci.
6.	Jarcová	20 x 20 m	Sesuv ve srážu, dál se sune na starý rodinný dům.
7.	Kelníky	40 x 40 m	Sesuv nad obecní cestou.
8.	Koryčany		Sesuv nad silnicí 432 mezi Koryčany a Jestřabicemi.
9.	Košíky	10 x 40 m	

10.	Krhová	10 x 15 m	50 m níže pod železniční tratí došlo k pohybu svahu.
11.	Lidečko	Rozsáhlý sesuv	Mohutný sesuv na svahu, nyní opět aktivizován.
12.	Lukov		Technická závada na vodohospodářském díle.
13.	Milovice	15 x 3 m	Celý svah představuje nestabilní pásmo.
14.	Pohořelice		
15.	Rožnov p/R		stržený břeh vodoteče
16.	Rožnov p/R		stržený břeh vodoteče
17.	Stříbrnice	vodní eroze	Voda rozplavila zeminy, které se staly nestabilními.
18.	Střítež n/B.	100 x 80 m	aktivní odlučná hrana má délku 50 m.
19.	Střítež n/B	20 x 10 m	V návážce pod cestou, cesta a dům není ohrožen.
20.	Tupesy	2,5 x 5 m	Ppokles terénu na ploše cca 5 x 5 m,
21.	Ústí u Vs.	15 x 10 m	Mělký sesuv malého rozsahu, erozivního původu.
22.	Val. Meziříčí	10 x 6 m	Dva sesuvy za obchodním domem JANČA.
23.	Val. Meziříčí	10 x 6 m	Poškozen plot, bahnotok dotekl až k domu.
24.	Va.Meziříčí	3 x 3 m	Malý sesuv
25.	Val. Meziříčí	35 x 15 m	Malý sesuv stranou od rodinného domu
26.	V. Ořechov	5 m	Nakloněná zeď
27.	Vidče	10 x 20 m	Mělký sesuv.
28.	Vidče - Háje	Masivní eroze	Oslabení paty svahu.
29.	Vidče	Most	Vedle čela mostu voda odnesla z břehu zeminu
30.	Zlín-Prštné	cca 2000 m ² .	Sesuv na přístupové komunikaci
31.	Zlín		Čelo sesuvu se nasouvá na turistickou stezku.
32.	Žopy	Menší sesuv	Sesuv zemin v prostoru vodojemu
33.	Jablůnka	9 x 7 m	Malý sesuv
34.	Jablůnka	25 x 25 m	Neohrožuje rodinný dům
35.	Seninka	3 x 10 m	Vodní eroze
36.	Vsetín	6 x 3 m	Malý sesuv
37.	Vsetín	20 x 35 m	Sesuv levého erozivního břehu vodoteče
38.	Vsetín	10m	Erozní činnost vody
39.	Vsetín	6 x 13 m	Mělký sesuv pod místní komunikací
40.	Vsetín	6 x 10 m	Sesuv nad vodním tokem
41.	Bílovice	10 x 10 m	Sesuv ve dvoře rodinného domu
42.	Bílovice	15 x 10 m	Sesuv u silnice za obcí Bílovice
43.	Bratřejov	100 x 30 m	
44.	Břestek		Splavení zbahněné povrchové vrstvy zemin
45.	Břestek	20 x 40 m	Sesuv je na obecním pozemku
46.	Bystřička	15 x 15 m	V patě sesuvu protéká vodoteč.
47.	Halenkovice	5 x 8 m	Boční eroze vodního toku.
48.	Halenkovice	30 x 40 m	Plošný sesuv zemin nasycených vodou.
49.	Halenkovice	50 x 40 m	Plošný sesuv v lese.
50.	Halenkovice		Plošný sesuv na strmém svahu
51.	Jankovice	180 m ²	Sesuv půdy do dvora RD.
52.	Jankovice		Pohyb svahu za rodinným domem.
53.	Jankovice	10 x 15 m	Pohyb svahu v zahradě za rodinným domem.
54.	Jankovice		Komunikace se částečně sesouvá do potoka.
55.	Jankovice		Břehy potoka porušeny na cca 10 místech.
56.	Jankovice		Objekt se nachází ve svahu zahrady
57.	Kateřinice	15 m	Starý dočasně uklidněný sesuv aktivizován.
58.	Koryčany	180 m ²	Sesuv zemin.
59.	Luhačovice	20 x 50 m	Nejedná se o hluboký sesuv.
60.	Lukov	1 800 m ²	Utržení břehu rozmáčeného svahovými vodami.
61.	Malá Bystřice	délka 15 m	Sesuv do koryta řeky Bystřice.
62.	Mistřice	10 x 50 m	Poškozená komunikace III/49728.
63.	Mistřice	10 x 50 m	Sesuv z části zasypal komunikaci.
64.	Napajedla		Sesuv poškodil elektrické vedení,

65.	Pohořelice	100 x 100 m	Dlouhodobý sesuv.
66.	Polešovice		Sesuv komunikace III. třídy .
67.	Polešovice		Sedají obrubníky, mezery v zámkové dlažbě
68.	Polešovice		Sesouvá se strmá nezabezpečená stěna
69.	Pozdřechov	20 x 50 m	Plošně malý sesuv s mělkou smykovou plochou.
70.	Prlov	10 x 5 m	. Rozmoklá zemina přetekla přes korunu zdi.
71.	Rožnov p/R	sesuv půdy	Sesuv půdy nad plynovodní přípojkou
72.	Rusava		Sesuv na svahu s několika prameništi a studnami.
73.	Salaš	50 x 50 m	Svahová deformace
74.	Salaš	15 x 10 m	Nejedná se o hluboký sesuv.
75.	Salaš	5 x 15 m	mírný sesuv svahu.
76.	Seninka	100 x 20 m	Sanace z roku 1997
77.	Seninka	150 x 90 m	Sanace z roku 1997
78.	Slušovice		Sesunutí pokryvné zeminové vrstvy na strmém svahu
79.	Sušice	30 x 30 m	Sesunutí pokryvné zeminové vrstvy na chodník
80.	Svárov		Zemina na svahu shrnutá.
81.	Tmava	25 x 5 m	Větší sesuv v zastavěné části obce.
82.	Vsetín	4 x 8 m	Sesuv pod místní komunikací,
83.	Vsetín		Oživení sesuvu.
84.	Vsetín	35 x 100 m	Oživení staršího sesuvu
85.	Vsetín	25 x 35 m	Sesuv na svahu, který byl nestabilní již v minulosti.
86.	Zádveřice	sesuv	Sesuv podemlel komunikaci
87.	Zdřechov	sesuv	Sesuv již dříve aktivních sesuvů.
88.	Zlín	500 m ²	Zvodnělé zeminy
89.	Zlín	500 m ²	Postiženy soukromé zahrady a studna.
90.	Zlín	1 000 m ²	Zasažena přístupová pěšina.
91.	Žopy	Menší sesuv	Sesuv zemin v prostoru vodojemu.

Všechny sesuvy jsou v evidenci u Odboru životního prostředí a zemědělství Krajského úřadu Zlínského kraje a jsou řešeny v souladu se stávajícími platnými předpisy.

5. Předběžný odhad nákladů způsobených povodněmi podle zákona č.12/2002 Sb.

V souladu se zákonem č.12/2002 Sb., o státní pomoci při obnově území postiženého živelní nebo jinou pohromou byly ihned při vyhlášení stavu nebezpečí zahájeny práce na zpracování přehledu o předběžném odhadu nákladů na obnovu majetku sloužícího k zabezpečení základních funkcí v území. Po konzultaci s Ministerstvem pro místní rozvoj vzhledem k opakovanému vyhlášení stavu nebezpečí byl předběžný odhad zpracováván pro 2 fáze povodně (POVODEŇ 2010/1 a POVODEŇ 2010/2).

V souladu se zákonem si Zlínský kraj vyžádal spolupráci pověřených obecních úřadů, v jejichž správních obvodech došlo k narušení základních funkcí povodní. Pro sjednocení postupů provedl Zlínský kraj proškolení pracovníků pověřených obecních úřadů a hejtman Zlínského kraje vydal písemná pověření fyzickým osobám pověřeným zjišťováním údajů.

Pro první fázi – POVODEŇ 2010/1 – bylo provedeno poučení pracovníků dne 24.5 .2010 a hejtman Zlínského kraje vydal pověření 51 osobám, pro druhou fázi – POVODEŇ 2010/2 bylo provedeno školení dne 9.6. 2010 a hejtman Zlínského kraje vydal pověření 92 osobám. Na Zlínském kraji koordinovala

zpracování předběžného odhadu pracovní skupina určená ředitelem Krajského úřadu Zlínského kraje, která řešila veškeré problémy a potíže při zpracovávání odhadu.

V souladu se zákonem předložil Zlínský kraj Ministerstvu financí přehled o předběžném odhadu nákladů na obnovu majetku pro první fázi –POVODEŇ 2010/1 – dne 7.6. 2010 a pro druhou fázi – POVODEŇ 2010/2 – dne 18.6. 2010

Strategie obnovy území byla na Ministerstvu pro místní rozvoj za účasti zástupců Zlínského kraje projednána pro POVODEŇ 2010/1 dne 15.6. 2010, a pro POVODEŇ 2010/2 dne 28.6. 2010 (viz bod 7).

5.1. Předběžný odhad nákladů – POVODEŇ 2010/1

Celkově Zlínský kraj

ORP		Náklady na obnovu majetku ve vlastnictví (tis.Kč)						Celkem
		státu	kraje	obce	podniku	Fyzických osob	Právnických osob	
1	Rožnov p/R	80	70	38296	0	4183	0	42629
2	Vsetín	0	205	91305	39271	12000	0	142781
3	Valašské Meziříčí	0	3240	97613	10074	9370	2500	122797
4	Kroměříž	0	0	63854	64362	26267	0	154483
5	Otrokovice	300	0	4300	11616	1920	0	18136
6	Uherské Hradiště	500	0	1849	9800	410	20	12579
7	Zlín	0	0	1900	0	0	0	1900
Celkem za ORP ZK		880	3515	299117	135123	54150	2520	495305
Povodí Moravy a.s.		220050						220050
ŘSD + ŘSZK		57000	99900					156900
Celkem		277930	103415	299117	135123	54150	2520	872255

ORP Rožnov pod Radhoštěm

Obec		Náklady na obnovu majetku ve vlastnictví (tis.Kč)						Celkem
		státu	kraje	obce	podniku	Fyzických osob	Právnických osob	
1	Dolní Bečva			3300				3300
2	Horní Bečva			10210				10210
3	Prostřední Bečva			1562		150		1712
4	Hutisko – Solanec			6969				6969
5	Rožnov pod Radhoštěm		70	5773		3233		9076
6	Valašská Bystřice			2174		450		2624
7	Vidče	80		2250		200		2530
8	Vigantice			1000				1000
9	Zubří			5058		150		5208
Celkem		80	70	38296	0	4183	0	42629

ORP Vsetín

Obec		Náklady na obnovu majetku ve vlastnictví (tis.Kč)						Celkem
		státu	kraje	obce	podniku	Fyzických osob	Právnických osob	
1	Bystřička			1360		3000		4360
2	Ústí			2000				2000
3	Jablůnka			4100		1700		5800
4	Růžďka			757				757
5	Ratiboř			7950	11001			18951
6	Lhota u Vsetína			3463				3463
7	Pozdřechov			2300				2300
8	Zděchov			940				940
9	Hošťálková			2621	5500	5200		13321

Krajský úřad Zlínského kraje

10	Karolinka			6400		1800		8200
11	Nový Hrozenkov			2200				2200
12	Velké Karlovice			1700	200			1900
13	Pržno			1390				1390
14	Hovězí			7500				7500
15	Lidečko			29800	22000			51800
16	Horní Lideč			600				600
17	Valašská Senice			2150				2150
18	Halenkov			3195				3195
19	Seninka					300		300
20	Vsetín		205	4829	570			5604
21	Huslenky			6050				6050
Celkem		0	205	91305	39271	12000	0	142781

ORP Valašské Meziříčí

Obec	Náklady na obnovu majetku ve vlastnictví (tis.Kč)						Celkem
	státu	kraje	obce	podniku	Fyzických osob	Právnických osob	
1	Branky			3000		150	3150
2	Choryně		3180	1170		30	4380
3	Jarcová		50	7170	500	1500	9220
4	Lešná			3890			3890
5	Kelč			1500		500	2000
6	Kladeruby			4746			4746
7	Oznice			3000			3000
8	Střítež			14578			14578
9	Valašské Meziříčí		10	58559	9574	7190	77833
Celkem		0	3240	97613	10074	9370	122797

ORP Kroměříž

Obec	Náklady na obnovu majetku ve vlastnictví (tis.Kč)						Celkem
	státu	kraje	obce	podniku	Fyzických osob	Právnických osob	
1	Chropyně			1800	34500	650	36950
2	Bařice			20			20
3	Břest			130			130
4	Hulín			114	8790	68	8972
5	Kroměříž			2800	7184		9984
6	Kvasice			1200	1301		2501
7	Pravčice			48120	8120	21024	77264
8	Roštín			400			400
9	Skaštice				983		983
10	Soběsuky			1500			1500
11	Střížovice			5420	2284	25	7729
12	Zdounky			1650			1650
13	Záříčí			700	1200	4500	6400
Celkem		0	0	63854	64362	26267	154483

ORP Otrokovice

Obec	Náklady na obnovu majetku ve vlastnictví (tis.Kč)						Celkem
	státu	kraje	obce	podniku	Fyzických osob	Právnických osob	
1	Halenkovice	300		4050		1400	5750
2	Otrokovice			250	11300		11550
3	Bělov				316	520	836
Celkem		300	0	4300	11616	1920	18136

ORP Uherské Hradiště

Obec	Náklady na obnovu majetku ve vlastnictví (tis.Kč)						Celkem
	státu	kraje	obce	podniku	Fyzických osob	Právnických osob	
1	Ostrožská Nová Ves	500			2000		2500
2	Uherský Ostroh			200	7800	90	8110
3	Salaš					320	320

4	Stříbrnice			75				75
5	Sušice			1374				1374
6	Tupesý			200				200
Celkem		500	0	1849	9800	410	20	12579

ORP Zlín

Obec	Náklady na obnovu majetku ve vlastnictví (tis.Kč)						Celkem
	státu	kraje	obce	podniku	Fyzických osob	Právnických osob	
1 Kelníky			1900				1900
Celkem	0	0	1900	0	0	0	1900

5.2. Předběžný odhad nákladů – POVODEŇ 2010/2

Celkově Zlínský kraj

ORP	Náklady na obnovu majetku ve vlastnictví (tis.Kč)						Celkem
	státu	kraje	obce	podniku	Fyzických osob	Právnických osob	
1 Rožnov pod Radhoštěm	0		470				470
2 Vsetín	600		27051		5100		32751
3 Valašské Meziříčí	100	15	4495	50	320		4980
4 Kroměříž			3295	4157	1113		8565
5 Otrokovice			2450		550	300	3300
6 Uherské Hradiště			9931	21349	8005		39285
7 Zlín			13792	340		100	14232
8 Valašské Klobouky			1950				1950
9 Vizovice			4224		120		4344
10 Luhačovice			1740		120		1860
11 Holešov			1632			170	1802
12 Bystřice pod Hostýnem			1868		109		1977
13 Uherský Brod			5273		650		5923
Celkem za ORP ZK	700	15	78171	25896	16087	570	121439
Povodí Moravy a.s.	80920						80920
ŘSD	13701						13701
ŘSZK		18600					18600
RWE				1500			1500
Správa dopr.cesty Zlín	90400						90400
Kraj. Agentura pro zem.				85192			85192
Celkem	185721	18615	78171	112588	16087	570	411752

ORP Rožnov pod Radhoštěm

Obec	Náklady na obnovu majetku ve vlastnictví (tis.Kč)						Celkem
	státu	kraje	obce	podniku	Fyzických osob	Právnických osob	
1 Horní Bečva			470				470
Celkem			470				470

ORP Vsetín

Obec	Náklady na obnovu majetku ve vlastnictví (tis.Kč)						Celkem
	státu	kraje	obce	podniku	Fyzických osob	Právnických osob	
1 Malá Bystřice					1000		1000
2 Hovězí			780				780
3 Valašská Polanka			1500				1500
4 Lhota u Vsetína			306				306
5 Liptál			3240				3240
6 Nový Hrozenkov			1135				1135
7 Jablůnka			3500				3500

Krajský úřad Zlínského kraje

8	Pozdřechov	600					600
9	Pržno			180			180
10	Valašská Senice			780			780
11	Prlov			550		500	1050
12	Vsetín			3630		3000	6630
13	Zděchov			1200		600	1800
14	Ratiboř			1500			1500
15	Seninka			8150			8150
16	Velké Karlovice			600			600
Celkem		600		27051		5100	32751

ORP Valašské Meziříčí

Obec	Náklady na obnovu majetku ve vlastnictví (tis.Kč)						Celkem
	státu	kraje	obce	podniku	Fyzických osob	Právnických osob	
1	Oznice	100				120	220
2	Valašské Meziříčí		15				15
3	Zašová			3850	50	200	4100
4	Choryně			645			645
Celkem		100	15	4495	50	320	4980

ORP Kroměříž

Obec	Náklady na obnovu majetku ve vlastnictví (tis.Kč)						Celkem
	státu	kraje	obce	podniku	Fyzických osob	Právnických osob	
1	Břest			15		445	460
2	Hulín			200	2404	271	2875
3	Pravčice			500	623	96	1219
4	Kroměříž				265	31	296
5	Troubky - Zdislavice			50	650	270	970
6	Skaštice				215		215
7	Soběsuky			530			530
8	Zdounky			2000			2000
Celkem				3295	4157	1113	8565

ORP Otrokovice

Obec	Náklady na obnovu majetku ve vlastnictví (tis.Kč)						Celkem
	státu	kraje	obce	podniku	Fyzických osob	Právnických osob	
1	Otrokovice			600		250	1150
2	Bělov			250		300	550
3	Tlumačov			1600			1600
Celkem				2450		550	3300

ORP Uherské Hradiště

Obec	Náklady na obnovu majetku ve vlastnictví (tis.Kč)						Celkem
	státu	kraje	obce	podniku	Fyzických osob	Právnických osob	
1	Břestek			1700		100	1800
2	Jankovice			180		600	780
3	Místřice			500			500
4	Nedachlebice			493	190		683
5	Tučapy			380			380
6	Kunovice			6098	4635	5160	15893
7	Ostožská Nová Ves				5661	100	5761
8	Ostožská Lhota			180	150	700	1030
9	Uherský Ostroh			400	10713	1345	12458
Celkem				9931	21349	8005	39285

ORP Zlín

Obec		Náklady na obnovu majetku ve vlastnictví (tis.Kč)					Celkem
		státu	kraje	obce	podniku	Fyzických osob	
1	Lukov						100
2	Sazovice				270		270
3	Zlín			13792	70		13862
Celkem				13792	340		14232

ORP Valašské Klobouky

Obec		Náklady na obnovu majetku ve vlastnictví (tis.Kč)					Celkem
		státu	kraje	obce	podniku	Fyzických osob	
1	Štítná nad Vláří - Popov			650			650
2	Drnovice			450			450
3	Valašské Klobouky			650			650
4	Valašské Příkazy			200			200
Celkem		0	0	1950	0	0	1950

ORP Vizovice

Obec		Náklady na obnovu majetku ve vlastnictví (tis.Kč)					Celkem
		státu	kraje	obce	podniku	Fyzických osob	
1	Bratřejov			350			350
2	Dešná			800			800
3	Jasenná			750			750
4	Podkopná Lhota			425			425
5	Trnava			270		120	390
6	Vizovice			1479			1479
7	Zádvěřice - Raková			150			150
Celkem				4224		120	4344

ORP Luhačovice

Obec		Náklady na obnovu majetku ve vlastnictví (tis.Kč)					Celkem
		státu	kraje	obce	podniku	Fyzických osob	
1	Bohuslavice nad Vláří			750			750
2	Luhačovice			90		120	210
3	Sehradice			900			900
Celkem				1740		120	1860

ORP Holešov

Obec		Náklady na obnovu majetku ve vlastnictví (tis.Kč)					Celkem
		státu	kraje	obce	podniku	Fyzických osob	
1	Bořenovice			982			982
2	Rymice			455			455
3	Prusinovice					20	20
4	Roštění					150	150
5	Kostelec u Holešova			57			57
6	Holešov			110			110
7	Němčice			28			28
Celkem				1632		170	1802

ORP Bystřice pod Hostýnem

Obec	Náklady na obnovu majetku ve vlastnictví (tis.Kč)						Celkem
	státu	kraje	obce	podniku	Fyzických osob	Právnických osob	
1 Vitonice					109		109
2 Rusava			1500				1500
3 Rajnochovice			18				18
4 Chvalčov			350				350
Celkem			1868		109	0	1977

ORP Uherský Brod

Obec	Náklady na obnovu majetku ve vlastnictví (tis.Kč)						Celkem
	státu	kraje	obce	podniku	Fyzických osob	Právnických osob	
1 Rudice			505				505
2 Pitín			1850				1850
3 Komňa			600				600
4 Bojkovice			748				748
5 Uherský Brod			630		650		1280
6 Hradčovice			770				770
7 Prakšice			170				170
Celkem			5273		650		5923

6. Finanční zabezpečení řešení krizové situace

Finanční zabezpečení řešení krizové situace bylo realizováno z následujících zdrojů:

- Všeobecná pokladní správa Ministerstva financí, účelová rezerva na řešení krizových situací
- Zlínský kraj, ORJ 20, rezerva na řešení krizových situací
- Rezervy na řešení krizových situací obcí
- Dary jiných subjektů

6.1. Pokrytí prvotních nákladů obcí a kraje vynaložených na řešení krizové situace z rezervy Zlínského kraje

Pro pokrytí prvotních nákladů obcí na řešení krizové situace vynaložil Zlínský kraj z ORJ 20 - krizové řízení následující prostředky:

Č.	Příjemce služby	účel	Částka (Kč)
1.	Všechny obce	Nákup protipovodňových pytlů	78 960,-
2.	Kelníky	Prvotní sanace sesuvu	63 860,-
3.	Jaroslavice	Prvotní sanace sesuvu	3 750,-
4.	Bělov	Stavba protipovodňové hráze	67 625,-
5.	Bělov	Zpevnění terénu v rozlivu	35 697,-
6.	Kvasice	Stavba protipovodňové hráze	47 443,-
7.	Zlínský kraj	Laminace povodňových map	240,-
celkem			297 575,-

Tyto prostředky byly vynaloženy v době vyhlášeného stavu nebezpečí se souhlasem tajemníka Krizového štábu Zlínského kraje z rezervy pro řešení krizových situací, ORJ 20.

Vyúčtování těchto prostředků je součástí rozpočtu Zlínského kraje, ORJ 20 – krizové řízení.

**6.2. Dotace obcím na pokrytí prvotních nákladů ze Všeobecné pokladní správy
Ministerstva financí**

Na základě žádosti hejtmana Zlínského kraje rozhodl ministr financí o uvolnění finančních prostředků ze Všeobecné pokladní správy-rezerva pro řešení krizových situací k pokrytí prvotních nákladů vynaložených krajem a obcemi ve výši 20 000 000,- Kč pro POVODEŇ 2010/1 a 8 000 000,- Kč pro POVODEŇ 2010/2.

S cílem zamezit duplicitám a finanční prostředky rozdělit úměrně vynaloženým nákladům byly k těmto prostředkům připočítány i dary ostatních krajů ve výši 1 660 000,- Kč a celková částka ve výši 29 660 000,- Kč byla rozdělena mezi postižené obce Zlínského kraje.

Usnesením Zastupitelstva Zlínského kraje ze dne 16.6. 2010 (viz příloha) byla celková částka 29 660 000,- Kč rozdělena takto:

Č.	Obec	Přiděleno Kč	Č.	Obec	Přiděleno Kč
1	Horní Bečva	470 000	55	Topolná	10 000
2	Prostřední Bečva	90 000	56	Štupava	20 000
3	Dolní Bečva	150 000	57	Tupesy	230 000
4	Vidče	210 000	58	Staré Město	100 000
5	Valašská Bystřice	80 000	59	Nedachlebice	90 000
6	Zubří	300 000	60	Břestek	80 000
7	Vigantice	60 000	61	Uherský Ostroh	200 000
8	Hutisko - Solanec	40 000	62	Kněžpole	70 000
9	Rožnov pod Radhoštěm	1 060 000	63	Kunovice	2 130 000
10	Lešná	210 000	64	Bílovice	40 000
11	Choryně	20 000	65	Sušice	100 000
12	Kelč	40 000	66	Kostelany nad Moravou	20 000
13	Police	15 000	67	Nedakonice	50 000
14	Branky	70 000	68	Mistřice	60 000
15	Oznice	35 000	69	Jankovice	60 000
16	Jarcová	180 000	70	Hvozdná	30 000
17	Velká Lhota	25 000	71	Sazovice	360 000
18	Střítež nad Bečvou	20 000	72	Karlovice	80 000
19	Valašské Meziříčí	1 350 000	73	Hřivínův Újezd	60 000
20	Vsetín	270 000	74	Tečovice	1 200 000
21	Karolinka	100 000	75	Kečliky	60 000
22	Bystřička	300 000	76	Podkopná Lhota	60 000
23	Francova Lhota	20 000	77	Slušovice	120 000
24	Halenkov	50 000	78	Trnava	70 000
25	Hošťálková	60 000	79	Vizovice	30 000
26	Hovězí	65 000	80	Všemina	10 000
27	Huslenky	250 000	81	Zádveřice - Raková	10 000
28	Jablůnka	600 000	82	Bořenovice	50 000
29	Lhota u Vsetína	30 000	83	Holešov	20 000
30	Nový Hrozenkov	120 000	84	Kostelec u Holešova	50 000
31	Prlov	15 000	85	Kurovice	50 000
32	Pržno	20 000	86	Němčice	15 000
33	Ratiboj	20 000	87	Rymice	10 000
34	Růžďka	35 000	88	Zahnašovice	10 000
35	Ústí	40 000	89	Valašské Klobouky	20 000
36	Velké Karlovice	20 000	90	Brumov - Bylnice	30 000
37	Kroměříž	3 900 000	91	Jestřabí	25 000
38	Chropyně	235 000	92	Rokytnice	60 000
39	Záříčí	15 000	93	Nedašov	100 000
40	Hulín	190 000	94	Štítná nad Vláří	10 000
41	Kvasice	430 000	95	Komárno	5 000
42	Střížovice	10 000	96	Bystřice pod Hostýnem	60 000
43	Zdounky	1 650 000	97	Vítonice	5 000
44	Břest	150 000	98	Uherský Brod	190 000
45	Kyselovice	130 000	99	Bojkovice	30 000
46	Pravčice	220 000	100	Drslavice	70 000
47	Šelešovice	10 000	101	Prakšice	60 000
48	Bělov	80 000	102	Bánov	20 000
49	Halenkovice	110 000	103	Vlčnov	10 000
50	Spytihněv	20 000	104	Lopeník	10 000
51	Napajedla	140 000	105	Pitín	110 000
52	Tlumačov	190 000	106	Suchá Loz	20 000
53	Otrokovice	600 000	107	Šumice	40 000
54	Uherské Hradiště	1 200 000	108	Rudice	50 000
celkem					22 200 000,-

Další prostředky byly usnesením Zastupitelstva Zlínského kraje vyčleněny pro Ředitelství silnic Zlínského kraje a na ekologickou likvidaci komárů:

Celkem pro obce Zlínského kraje	22 200 000,-
Ředitelství silnic Zlínského kraje	6 460 000,-
Ekologická likvidace přemnožených komárů	1 000 000,-
Celkem	29 660 000,-

Vyúčtování všech dotací je založeno u oddělení pro zvláštní úkoly a je součástí rozpočtu Zlínského kraje, ORJ 20 – krizové řízení.

6.3. Dotace obcím na prvotní náklady pro sbory dobrovolných hasičů

V průběhu POVODNĚ 2010 byly rozhodující složkou jednotky požární ochrany sborů dobrovolných hasičů obcí (JPO SDHO). Nasazení JPO zcela zásadním způsobem ovlivňovalo činnost starostů obcí a umožňovalo jim řídit záchranné a likvidační práce. Ve Zlínském kraji byly nasazeny následující počty JPO SDHO:

POVODEŇ 2010	Počet nasazených JPO	Počet nasazené techniky
POVODEŇ 2010/1	316	247
POVODEŇ 2010/2	234	296
celkem	550	543

V průběhu záchranných a likvidačních prací byla JPO SDHO doplňovány pohonné hmoty cestou Hasičského záchranného sboru Zlínského kraje formou odběrových karet PHM.

Na základě rozhodnutí ministra financí o poskytnutí dotace ze státního rozpočtu čj. 12/78 455/2010 – 121 byla poskytnuta dotace pro jednotky požární ochrany sborů dobrovolných hasičů obcí Zlínského kraje ve výši 2 000 000,- Kč. Na návrh Hasičského záchranného sboru Zlínského kraje podle skutečně realizovaných a vykázaných zásahů byla usnesením Zastupitelstva Zlínského kraje ze dne 15.9. 2010 rozdělena tato dotace takto:

Č.	SDH obce	Přiděleno Kč	Č.	SDH obce	Přiděleno Kč
1	Hulín	109 000	8	Rataje	120 000
2	Choryně	133 000	9	Roštění	80 000
3	Chropyně	135 000	10	Rožnov pod Radhoštěm	140 000
4	Kroměříž	170 000	11	Uherský Ostroh	45 000
5	Kunovice (UH)	170 000	12	Valašské Meziříčí	135 000
6	Lhota (ZL)	250 000	13	Záříčí	43 000
7	Otrokovice	360 000	14	Zašová	110 000
celkem					2 000 000

Dále byla usnesením Zastupitelstva Zlínského kraje ze dne 15.9. 2010 (viz příloha) rozdělena dotace ve výši 1 234 000,- Kč k pokrytí finančních prostředků vynaložených obcemi na uskutečněné zásahy při povodních, refundaci mezd dobrovolných hasičů a na další uskutečněné zásahy v roce 2010, odbornou přípravu a věcné prostředky požární ochrany takto:

Č.	SDH obce	Přiděleno Kč	Č.	SDH obce	Přiděleno Kč	Č.	SDH obce	Přiděleno Kč
1	Babice	4 000	32	Choryně	8 000	63	Roštín	6 000
2	Bánov	5 000	33	Jablůnka	24 000	64	Rožnov pod Radhoštěm	100 000
3	Bařice – Velké Těšany	2 000	34	Jalubí	7 000	65	Sazovice	7 000
4	Bezměrov	4 000	35	Jarcová	22 000	66	Šehradice	5 000
5	Bělov	12 000	36	Karlovice	3 000	67	Slavičín	21 000
6	Bílovice	13 000	37	Karolín	7 000	68	Slušovice	8 000
7	Biskupice	3 000	38	Karolinka	40 000	69	Spytihněv	8 000
8	Bohuslavice nad Vláří	10 000	39	Kladeruby	8 000	70	Starý Hrozenkov	4 000
9	Bohuslavice u Zlína	2 000	40	Koryčany	29 000	71	Strání	3 000
10	Bojkovice	9 000	41	Kroměříž	32 000	72	Střílky	500
11	Boršice	3 000	42	Kudlovice	10 000	73	Střítež nad Bečvou	23 000
12	Brumov - Bylnice	15 900	43	Kunovice (UH)	22 000	74	Suchá Loz	5 000
13	Břest	10 000	44	Kunovice (VS)	3 000	75	Šarovy	25 000
14	Březůvky	3 000	45	Kvasice	70 000	76	Šelešovice	22 000
15	Buchovice	3 000	46	Kyselovice	7 000	77	Štítná nad Vláří - Popov	11 000
16	Bystřice pod Hostýnem	3 000	47	Lešná	32 000	78	Tlumačov	22 000
17	Bystřička	3 000	48	Ludslavice	14 000	79	Uherský Ostroh	4 000
18	Dolní Bečva	3 000	49	Luhačovice	33 000	80	Valašská Bystřice	25 000
19	Dolní Lhota	2 000	50	Morkovice - Slížany	4 000	81	Valašská Polanka	3 000
20	Drslavice	8 000	51	Napajedla	14 000	82	Valašské Klobouky	16 000
21	Francova Lhota	5 000	52	Nedakonice	6 000	83	Valašské Meziříčí	17 000
22	Fryšták	6 000	53	Němčice	4 000	84	Velké Karlovice	9 000
23	Halenkov	21 000	54	Nový Hrozenkov	8 000	85	Vízovice	7 000
24	Halenkovice	7 000	55	Ostrožská Lhota	12 000	86	Vlčnov	4 000
25	Holešov	44 000	56	Osvětimany	2 000	87	Vsetín	22 000
26	Horní Bečva	6 000	57	Otrokovice	34 000	88	Zástřizly	2 000
27	Horní Lideč	5 000	58	Oznice	12 000	89	Záříčín	12 000
28	Hošťálková	9 000	59	Podhradní Lhota	20 000	90	Zašová	2 000
29	Hovězí	8 000	60	Pohořelice	11 000	91	Zborovice	8 000
30	Hulín	6 000	61	Prasklice	2 000	92	Zdounky	41 000
31	Hutisko - Solanec	9 000	62	Prusinovice	1 500	93	Zlín	47 000
celkem								1 234 000

Vyúčtování všech dotací je založeno u oddělení pro zvláštní úkoly a je součástí rozpočtu Zlínského kraje, ORJ 20 – krizové řízení.

6.4. Náklady vynaložené na ekologickou likvidaci přemnožených komárů

Ve spolupráci s Krajskou hygienickou stanicí byl stav komárů od počátků povodní nepřetržitě monitorován a Krajská hygienická stanice ve spolupráci s Odborem životního prostředí a zemědělství prováděla trvalý průzkum o vývoji larev komárů.

Již v počátcích povodní bylo zřejmé, že larvy komárů jsou již ve 3-4 stadiu vývoje a likvidace komářích larev v lagunách je nemožná. Jediný možný způsob obrany je ekologická likvidace již vylíhlých komárů v místech jejich největší koncentrace. Na tuto likvidaci vyčlenil Zlínský kraj 1 000 000,- Kč a v rámci krizového stavu byla zakázka zadána firmě SERVIS 3xD, dezinfekce, dezinfekce, deratizace.

Starostové postižených obcí byli cestou obcí s rozšířenou působností informováni o kontaktu na firmu SERVIS 3xD a sami si objednávali likvidaci komárů. Firma SERVIS 3xD pravidelně podávala hlášení o způsobu likvidace komárů a po počátečních problémech v komunikaci byla hodnocena spolupráce kraj – obec - SERVIS 3xD jako velmi dobrá.

Jednotlivé obce využily prostředky Zlínského pro ekologickou likvidaci přemnožených komárů takto:

Č.	Obec	Počet dávek v obci	Č.	Obec	Počet dávek v obci
1	Střížovice	0,5	16	Pravčice	1,5
2	Kvasice	0,5	17	Babice	0,75
3	Chropyně	3,75	18	Huštěnovice	0,75
4	Záříčín	2,0	19	Košíky	0,75
5	Ostrožská Nová Ves	1,5	20	Kostelany	0,75
6	Kunovice (UH)	1,0	21	Uherský Ostroh	1,5
7	Otrokovice	8,25	22	Nedakonice	0,75
8	Tlumačov	2,75	23	Uherské Hradiště	3,75
9	Žalkovice	0,5	24	Skaštice	1,5

10	Kroměříž	3,25	25	Napajedla	1
11	Břest	0,75	26	Količín	2
12	Kyselovice	1,75	27	Spytihněv	0,75
13	Hulín	3,25	28	Staré Město	1,25
14	Zdounky	2,5			
15	Troubky-Zdislavice	0,75			
Celkem použito 50 dávek ve 28 obcích za 1 000 000,- Kč					

6.3. Přehled darů krajů a obcí České republiky postiženým obcím

Kraje a obce České republiky vyjadřovaly solidaritu s postiženými obcemi Zlínského kraje většinou formou finančních darů. Finanční dary byly usměřňovány Zlínským krajem, aby nedocházelo k duplicitám a aby se prostředky dostaly obcím, které byly nejvíce postiženy.

Přehled darů:

Č.	Poskytovatel daru	Příjemce daru	Částka Kč	Způsob využití	
1.	Ústecký kraj	Zlínský kraj		Dary přerozděleny usnesením Zastupitelstva Zlínského kraje č.0310/Z11/10 obcím Zlínského kraje	
2.	Plzeňský kraj	Zlínský kraj			
3.	Kraj Vysočina	Zlínský kraj			
4.	Královéhradecký kraj	Obec Záříčí			Využito obcí Záříčí
5.	Pardubický kraj	Obec Bělov			Využito obcí Bělov
6.	Pardubický kraj	Obec Tlumačov			Využito obcí Tlumačov
7.	Jihočeský kraj	Zlínský kraj			Ředitelství silnic Zlínského kraje
8.	Obec Veselí n/Mor.	Dolní Bečva			Využito obcí Dolní Bečva
9.	Plzeň 6 - Litice	Břest			Využito obcí Břest

7. Strategie obnovy území Zlínského kraje postiženého povodní

V souladu se zákonem o státní pomoci při obnově území postiženého živelní nebo jinou pohromou byla Ministerstvem pro místní rozvoj zpracována Strategie obnovy území Zlínského, Olomouckého, Moravskoslezského a Jihomoravského kraje, která byla předložena vládě České republiky.

Usnesením vlády ČR č. 556 ze dne 4. srpna 2010 (viz příloha) byla tato strategie schválena a byly vyhlášeny následující programy pro obnovu území postižených krajů:

Č.	Ministerstvo	Název programu	Číslo programu	Stručný popis
1.	MMR	Obnova obecního a krajského majetku postiženého živelní nebo jinou pohromou	217 117	Rekonstrukce nebo oprava majetku obce nebo kraje nebo pořízení nového majetku – obec 90%, kraj 50%. Na území bez vyhlášeného stavu nebezpečí 70%
2.	MMR	Podpora při zajišťování dočasného náhradního ubytování	117 517	200 000,- Kč na výstavbu dočasných ubytovacích jednotek, 30 000,- Kč na domácnost na obnovení zničeného základního vybavení
3.	MMR	Podpora výstavby obecních nájemních bytů	117 516	600 000,- Kč na bytovou jednotku
4.	MMR	Poskytnutí pomoci podle Nařízení vlády	NV č.394/2002 Sb.	Příspěvek 150 000,- Kč fyzickým osobám, které užívaly byt, na který bylo vydáno rozhodnutí o odstranění stavby
5.	MMR	Úhrada nákladů spojených s odstraněním stavby	NV č.395/2002 Sb.	Příspěvek ve výši nákladů na odstranění stavby v ceně v místě obvyklé.
6.	MMR – státní fond rozvoje bydlení	Podpora ve formě zvýhodněných úvěrů	NV č.396/2001 Sb., 28/2006 Sb., 396/2002 Sb.	Úvěry obcím, úvěry fyzickým osobám na opravy bytů a úvěry na výstavbu nebo koupi domu nebo bytu
7.	MPO	Program ZÁRUKA		Zvýhodněná záruka malým a středním podnikatelům do výše 80% jistin úvěru

8. IZS a další subjekty podílející se na řešení krizové situace

V průběhu POVODNÍ 2010 se na odstraňování následků povodní a na záchranných a likvidačních pracích podílela řada složek IZS a dalších subjektů. Jejich činnost byla koordinována Krizovým štábem Zlínského kraje a krizovými štáby obcí s rozšířenou působností.

Někteří starostové využili svých pravomocí při vyhlášeném stavu nebezpečí a řešili situaci zcela samostatně, a proto výčet subjektů podílejících se na řešení krizové situace není úplný:

Č.	Složka IZS	Název subjektu	Hlavní činnosti
1	základní	HZS Zlínského kraje	Koordinace záchranných a likvidačních prací
2	základní	JPO SDH obcí Zlínského kraje	Provádění záchranných a likvidačních prací na území kraje
3	základní	Krajské ředitelství Policie ČR	Zabezpečení bezpečnosti a pořádku při krizové situaci
4	základní	ZZS Zlínského kraje	Přednemocniční lékařská péče při krizové situaci
5	ostatní	Krajské vojenské velitelství	Koordinace sil a prostředků AČR – nebylo využito
6	ostatní	Krajská hygienická stanice	Ochrana veřejného zdraví, likvidace komárů, hygienická opatření
7	ostatní	Krajská veterinární správa	Veterinární dozor při řešení krizové situace
8	ostatní	Ředitelství silnic Zlínského kraje, Správy a údržby silnic	Zajištění sjízdnosti komunikací, uzavírky
9	ostatní	Horská služba Beskydy	Pomoc vyškolenými záchranáři v obcích
10	ostatní	ČHMÚ	Předpovědní povodňová služba
11	ostatní	Povodí Moravy s.p.	Předpovědní a hlásná služba, manipulace na vodních dílech
12	-	SKANSKA a.s.	Odvodňovací výkopy a stavba hrází
13	ostatní	VaK Kroměříž	Zajištění vody a odpadních vod
14	ostatní	SVaK Uherské Hradiště	Zajištění vody a odpadních vod
15	ostatní	VaK Vsetín	Zajištění vody a odpadních vod
16	ostatní	Moravská vodárenská Zlín	Zajištění vody a odpadních vod
17	-	126 organizací a fyzických osob	Nabídka humanitární pomoci
18	-	České dráhy a.s.	Předběžný odhad nákladů
19	-	Zemědělská a vodohospodářská správa	Předběžný odhad nákladů, správa vlastních toků
20	-	Lesy ČR	Předběžný odhad nákladů, správa vlastních toků
21	-	SERVIS 3xD	Ekologická likvidace komárů
22	-	ČEZ a.s., EON a.s.	Zajištění plynulých dodávek elektrické energie při povodni
23	-	Kamenolom Žlutava s.r.o.	Zpevnění terénu k čerpání lagun, protipovodňové hráze

9. Způsob odstranění nedostatků vzniklých při řešení krizové situace

V průběhu řešení krizové situace došlo k celé řadě problémů a nedostatků, které však neměly podstatný vliv na organizaci krizového řízení a na samotné řešení krizové situace. Společnou příčinou všech nedostatků byly nedostatky v komunikaci (zejména v obou počátečních fázích POVODĚŇ 2010/1 a POVODĚŇ 2010/2) a nedostatky v odborné způsobilosti některých odpovědných osob.

Na poradě pracovníků krizového řízení obcí s rozšířenou působností ve dnech 23. – 24.6. 2010 byly nedostatky rozebrány a byly učiněny následující závěry:

- Při řešení krizové situace POVODNĚ 2010 systém krizového řízení dle krizového zákona (kraj – obec s rozšířenou působností – obec) fungoval s dílčími nedostatky na všech stupních. Povodňové komise přešly v souladu se zákony při vyhlášení stavu nebezpečí do krizových štábů
- Systém předběžného odhadu nákladů dle zákona č.12/2002 Sb., fungoval s dílčími nedostatky na všech stupních (kraj – obec s rozšířenou působností – pověřená obec – obec)

- Není známa situace, při které by došlo ve Zlínském kraji ke škodám jiným než vyvolanými povodněmi a nedošlo k žádným zbytečným škodám způsobeným činností nebo nečinností orgánů krizového řízení
- Ke zlepšení činnosti byly nebo budou zabezpečena následující opatření:

Č.	Nedostatek	Dotčené složky	Způsob odstranění
1.	Systém distribuce karet PHM	SSHR, Zlínský kraj, ORP, obce, JPO SDHO	Na poradě SSHR vznesl Zlínský kraj požadavek na výdej karet PHM orgánům samosprávy pro zajištění činnosti JPO SDHO
2.	Činnost KOPIS HZS ZK, svolávání krizových štábů	Zlínský kraj, ORP, HZS ZK	Veškeré nedostatky projednány s ředitelem Odboru OPŘ a KIS dne 23.7. 2010
3.	Nedostatečná kapacita komunikační a informační techniky v chráněném pracovišti krizového štábu	Zlínský kraj	Zpracován požadavek na úpravu a doplnění pracoviště, bude realizováno do konce roku 2010
4.	Určování příslušníků HZS a KVV do krizových štábů ORP	Zlínský kraj, ORP, HZS ZK, KVV	Projednáno s ředitelem KVV dne 14.7. 2010 a s ředitelem Odboru OPŘ a KIS dne 23.7. 2010
5.	Nastavení systému krizové komunikace již v „mírových“ podmínkách	Zlínský kraj, ORP	Zpracován nový systém spojení 20.7.2010, distribuován všem ORP
6.	Zvyšování odborných znalostí starostů obcí	Zlínský kraj, HZS	Provedení školení po okresech po volbách v první polovině roku 2011, zabezpečí HZS a Zlínský kraj
7.	Vytvoření podmínek pro budoucí hladkou aplikaci zákona č.12/2002 Sb., o státní pomoci při obnově území postiženého živelní pohromou	Zlínský kraj, ORP, pověřené obce	ORP zajistily okamžitou aktualizaci veškeré dokumentace, školení všech pověřených obcí provede Zlínský kraj v roce 2011
8.	Nastavení činností krizových štábů ORP v souladu s platnými právními předpisy	Zlínský kraj, ORP	Provedly všechny ORP, kontrolu provede Zlínský kraj při pravidelné kontrole výkonu státní správy

Závěr:

Při řešení krizové situace POVODNĚ 2010 byly dodrženy všechny právní předpisy, krizová situace byla řešena v rámci zákona č.240/2000 Sb., o krizovém řízení (krizový zákon) a všech navazujících právních předpisů. Činností orgánů krizového řízení byla krizová situace zvládnuta a nedošlo k žádným zbytečným škodám způsobeným činností nebo nečinností orgánů krizového řízení.

10. Slavnostní ocenění mimořádného úsilí při povodních

Dne 2. září 2010 se ve Zlíně uskutečnilo slavnostní ocenění mimořádného úsilí při záchranných a likvidačních pracích při povodních 2010.

Pamětní list hejtmána Zlínského kraje a pamětní list generálního ředitele HZS ČR obdržely následující složky IZS (jednotka SDH a SDH):

Č.	Složka IZS	Č.	Složka IZS	Č.	Složka IZS	Č.	Složka IZS
1	SDH Babice	29	SDH Kaňovice	57	SDH Štítná nad Vláří	85	SDH Val.Mez.-Juřinka
2	SDH Bánov	30	SDH Kunovice	58	SDH Žlutava	86	SDH Lešná
3	SDH Bílovice	31	SDH Uh. Brod-Těšov	59	SDH Hřivínův Újezd	87	SDH Rožnov p/R.
4	SDH Boršice	32	SDH Uh. Hradiště-Věsky	60	SDH Bohuslavice u Zl.	88	SDH Choryně
5	SDH Buchlovice	33	SDH Uh.Hrad.-Mařatice	61	SDH Zlín-Jaroslavice	89	SDH Jablůnka
6	SDH Částkov	34	SDH Staré Město	62	SDH Želechovice	90	SDH Hošťálková
7	SDH Halenkov	35	SDH Strání	63	SDH Zlín-Malenovice	91	SDH Valašská Bystřice
8	SDH Uh. Hrad.- Jarošov	36	SDH Šumice	64	SDH Pohořelice	92	SDH Zašová
9	SDH Kněžpole	37	SDH Jalubí	65	SDH Zlín-Salaš	93	SDH Valašská Polanka
10	SDH Kostelany n/Mor.	38	SDH Pašovice	66	SDH Slavičín	94	SDH Ústí u Vsetína
11	SDH Kudlovice	39	SDH Salaš	67	SDH Val. Klobouky	95	SDH Halenkov
12	SDH Mistřice	40	SDH Dobrkovice	68	SDH Šarovy	96	SDH Hovězí
13	SDH Nedakonice	41	SDH Lhota u Malenovic	69	SDH Lukov	97	SDH Vsetín

Krajský úřad Zlínského kraje

14	SDH Nivnice	42	SDH Stará Břeclav	70	SDH Zlín-Louky	98	SDH Vsetín-Jasénka
15	SDH O. Nová Ves	43	SDH Uh.Hrad.-Míkovice	71	SDH Vrbětice	99	SDH Kvasice
16	SDH Polešovice	44	SDH Ostrožská Lhota	72	SDH Bohuslavice n/VI	100	SDH Pravčice
17	SDH Slavkov	45	SDH Osvětimany	73	SDH Vlachovice	101	SDH Hulín
18	SDH Traplice	46	SDH Otrokovice	74	SDH Zlín-Klečůvka	102	SDH Záříčín
19	SDH Uherský Brod	47	SDH Otr.-Kvítkovice	75	SDH Pozlovice	103	SDH Zdounky
20	SDH Uherský Ostroh	48	SDH Bělov	76	SDH Biskupice	104	SDH Míškovice
21	SDH Velehrad	49	SDH Zlín-Prštné	77	SDH Brumov-Bylnice	105	SDH Ludslavice
22	SDH Vlčnov	50	SDH Tlumačov	78	SDH Luhačovice	106	SDH Kroměříž
23	SDH Březová	51	SDH Napajedla	79	SDH Lutonina	107	Městská policie Zlín
24	SDH Suchá Loz	52	SDH Vizovice	80	SDH Březůvky	108	HZS ZK, st. Otrokovice
25	SDH Bojkovice	53	SDH Slušovice	81	SDH Dolní Lhota	109	HZS ZK, stanice Zlín
26	SDH Drslavice	54	SDH Halenkovice	82	SDH Kaňovice	110	HZS ZK, st. Val. Mez.í
27	SDH Hluk	55	SDH Spytihněv	83	SDH Popov	111	HZS podniku, Barum
28	SDH Slušovice	56	SDH Mysločovice	84	SDH Val. Mez.-Poličná	112	HZS podniku, DEZA

Pamětní medaili Zlínského kraje obdrželi:

Č.	orgán	funkce	Jméno a příjmení
1	Krizový štáb Rožnov p/R.	Vedoucí OŽP	Ing. Marie Hrabovská
2	Krizový štáb Valašské Meziříčí	Vedoucí OŽP	Ing. Rostislav Frydrych
3	Krizový štáb Vsetín	Vedoucí OŽP	Ing. Jan Štěpaník
4	Krizový štáb Kroměříž	Pracovník krizového štábu	Ing. Marcela Plačková
5		Vedoucí oddělení ochrany vod	Ing. Petr Vodák
6	Krizový štáb Uh. Hradiště	Vedoucí OŽP	RNDr. Dagmar Zábranská
7	Krizový štáb Uh. Brod	Vedoucí OŽP	Ing. Petr Vozár
8	Krizový štáb Zlínského kraje	OŽPZEM	Mgr. Věra Vaculíková
9		OŽPZEM	Ing. Jitka Řezníčková
10		OŽPZEM	Ing. Dana Zápecová
11		OŽPZEM	Ing. Tomáš Hladík
12		OŽPZEM	Ing. Zdeněk Florián
13		OŽPZEM	Ing. Jaroslav Hrabec
14		Tiskové oddělení	Ing. Milan Plesar
15		Tiskové oddělení	Mgr. Helena Mráčková
16		Tiskové oddělení	Bc. Jan Vandík, Dis.
17		HZS Zlínského kraje	Ředitel Územního odboru
18	Ředitel odboru operační řízení a KIS		Plk. Ing. Štefan Hrtús
19	Vedoucí oddělení KOPIS		Mjr. Ibg. Vít Rušar
20	Velitel družstva		Nrap. Bronislav Kozelek
21	KVV Zlín	Ředitel KVV	Plk. Ing. Radek Henner
22	Povodí Moravy s.p	Generální ředitel	Ing. Libor dostál
23		Ředitel závodu Horní Morava	Ing. David Fína
24		Ředitel závodu Střední Morava	Ing. Pavel Cenek
25		Pracovník PM – Střední Morava	Ing. Jiří Barouš
26	Ředitelství silnic ZK	Ředitel ŘS	Ing. Bronislav Malý
27		Technický náměstek ŘS	Ing. Radek Berecka

Záslužné vyznamenání Zlínského kraje obdrželi:

Č.	orgán	funkce	Jméno a příjmení
1	Krizový štáb Rožnov p/R	Starosta – vedoucí krizového štábu	JUDr. Jaroslav Kubín
2		Tajemník krizového štábu	Jan Winkler
3		Ředitel HS města Rožnov p/R.	Karel Janoušek
4	Krizový štáb Val. Meziříčí	Starosta – vedoucí krizového štábu	Jiří Částečka
5		Místostarostka	Mgr. Dagmar Lacinová
6		Tajemník krizového štábu	Václav Zelenka
7	Krizový štáb Vsetín	Starostka – vedoucí krizového štábu	Květoslava Othová
8		Tajemník krizového štábu	Ing. Rostislav Křupala
9	Krizový štáb Kroměříž	Starosta – vedoucí krizového štábu	Mgr. Miloš Malý
10	Krizový štáb Otrokovice	Starostka – vedoucí krizového štábu	Radoslava Matuszková
11		Tajemník krizového štábu	Ing. Jan Kováč
12	Krizový štáb Uh. Hradiště	Starosta – vedoucí krizové štábu	Ing. Libor Karásek
13		Tajemník krizového štábu	Ing. Lumír Lacka



Krajský úřad Zlínského kraje

14	Krizový štáb Uh. Brod	Starosta – vedoucí krizového štábu	Ing. Ladislav Kryštof
15		Vedoucí organizačního odboru	Ing. Bohuslav Hefka
16	Branky	starosta	František Svoboda
17	Pravčice	starosta	Jaroslav Šašek
18	Kvasice	Starosta	Lubomír Musil
19	Záříčí	Starosta	Václav Karhánek
20	Chropyně	Starosta	Ing. Radovan Macháček
21	Zdounky	Starosta	Ing. Martin Drkula
22	Tlumačov	Starosta	Ing. Jaroslav Ševela
23	Bělov	Starosta	Jiří Přecechtěl
24	Jarcová	Starosta	Josef Konvičný
25	Lešná	Starosta	Ing. Jiří Šnajdar
26	Vidče	Starostka	Mgr. Štěpánka Mikulenková
27	Zašová	Starostka	Ing. Anna Mikošková
28	Halenkovice	Starosta	Jaromír Blažek
29	Kunovice	místostarostka	Mgr. Ivana Majíčková
30	Krizový štáb Zlínského kraje	Tajemník KŠ	Ing. Karel Malinovský
31		Vedoucí OŽPZEM	RNDr. Alan Urc
32		Krizové řízení	Ing. Robert Pekaj
33		Krizové řízení	Ing. Miroslav Kašpárek
34		Krizové řízení	Martina Reková
35	HZS Zlínského kraje	Vedoucí oddělení krizového řízení	Plk. Ing. Petr Šimáček
36		Vedoucí pracoviště krizového řízení	Mjr. Ing. Josef Bambuch

Přílohy:

- **Rozhodnutí hejtmana Zlínského kraje č.1**
- **Rozhodnutí hejtmana Zlínského kraje č.2**
- **Rozhodnutí hejtmana Zlínského kraje č.3**
- **Usnesení Zastupitelstva Zlínského kraje ze dne 16.6. 2010**
- **Usnesení vlády ČR č. 556 ze dne 4.8. 2010**
- **Usnesení Zastupitelstva Zlínského kraje ze dne 15.9. 2010**