

## Analýza problémových uživatelů drog ve Zlínském kraji v roce 2014

Sledování se týká tzv. **problémových uživatelů drog**, kteří vyhledali pomoc v některém kontaktním centru nebo léčebném zařízení. Tato centra vykazují **nové případy i stálé klienty 1x ročně**, pokud v centru vyhledali pomoc alespoň 1x v daném roce. Vykazují je prostřednictvím anonymního **registru problémových uživatelů drog**. **Údaje jsou již po úpravě (vyřazení duplicit v rámci kraje, změnová hlášení), proto se data nemusí přesně shodovat s údaji, které jste nám primárně poskytli.**

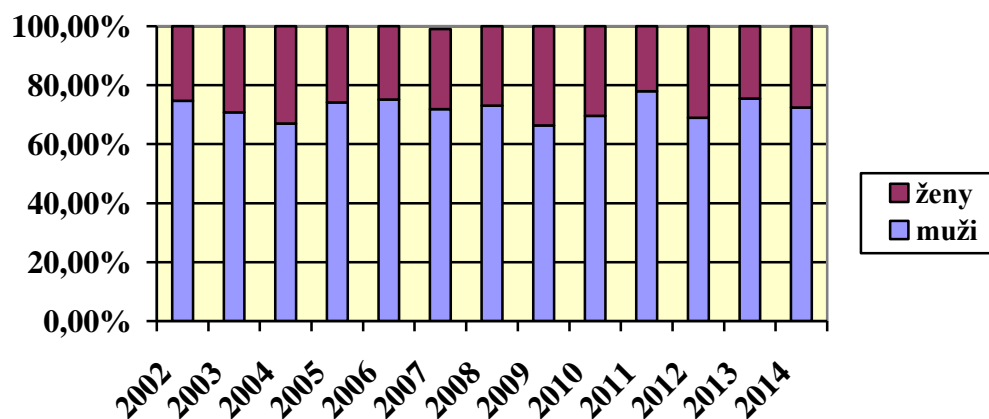
Základní drogou je droga, kvůli níž klient L/K centrum navštívil. Kromě nelegálních drog sledujeme i patologické hráčství – gambling. Od roku 2006 sledujeme i údaj o virové hepatitidě typu C a testování na HIV/AIDS. Pokud byste měli nějaké náměty a připomínky ke zpracování, rádi je přivítáme. Aktuální rok je zvýrazněn v tabulkách žlutou barvou.

**Všem kontaktním pracovištím děkujeme za spolupráci.**

**Tab.č.1: Prevalence problémových uživatelů drog podle pohlaví v ZK v letech 2002-2014:**

	Muži	%	Ženy	%	Neznámo	Celkem
<b>2002</b>	473	74,65	161	25,35	1	<b>635</b>
<b>2003</b>	475	70,79	196	29,21	-	<b>671</b>
<b>2004</b>	402	67,00	198	37,00	-	<b>600</b>
<b>2005</b>	493	74,14	172	25,86	-	<b>665</b>
<b>2006</b>	365	75,10	121	24,90	-	<b>486</b>
<b>2007</b>	394	71,90	154	28,10	-	<b>548</b>
<b>2008</b>	304	73,08	112	26,92	-	<b>416</b>
<b>2009</b>	314	66,38	159	33,62	-	<b>473</b>
<b>2010</b>	311	69,60	136	30,40	-	<b>447</b>
<b>2011</b>	392	77,93	111	22,07	-	<b>503</b>
<b>2012</b>	227	69,00	102	31,00	-	<b>329</b>
<b>2013</b>	308	75,49	100	24,51	-	<b>408</b>
<b>2014</b>	<b>321</b>	<b>72,46</b>	<b>122</b>	<b>27,54</b>	-	<b>443</b>

**Graf č.1: Prevalence dle pohlaví v ZK 2002-2014**



**Poměr pohlaví** problémových uživatelů drog ve Zlínském kraji v roce 2002 byl téměř 3:1(muži:ženy), v roce 2003 tento poměr klesl na 2,5:1, v roce 2004 jsme v podstatě dosáhli celostátního poměru 2:1. Ale v roce 2005 jsme se vrátili **na poměr 3:1**, což nemusí být dáno tím, že by ubývalo dívek mezi problémovými uživateli, ale možná tím, že ženy se s tímto problémem snaží vypořádat samy a pomoc institucí vyhledávají méně. **Tento poměr se v roce 2011 dostal až na hodnotu 3,5:1.** V roce 2013 je poměr mužů k ženám 3:1 a **v roce 2014 poklesl na 2,6:1.**

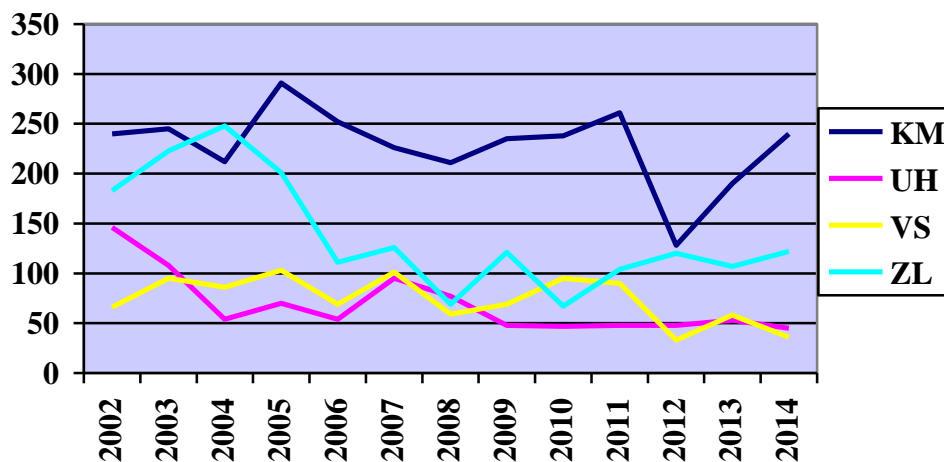
**Tab. č. 2: Prevalence problémových uživatelů drog podle územních pracovišť v letech 2002-2014**

	0721	0722	0723	0724	Celkem
<b>2002</b>	240	146	66	183	<b>635</b>
<b>2003</b>	245	108	95	223	<b>671</b>
<b>2004</b>	212	54	86	248	<b>600</b>
<b>2005</b>	291	70	103	201	<b>665</b>
<b>2006</b>	252	54	69	111	<b>486</b>
<b>2007</b>	226	95	101	126	<b>548</b>
<b>2008</b>	211	77	59	69	<b>416</b>
<b>2009</b>	235	48	69	121	<b>473</b>
<b>2010</b>	238	47	95	67	<b>447</b>
<b>2011</b>	261	48	90	104	<b>503</b>
<b>2012</b>	128	48	33	120	<b>329</b>
<b>2013</b>	190	53	58	107	<b>408</b>
<b>2014</b>	<b>240</b>	<b>45</b>	<b>36</b>	<b>122</b>	<b>443</b>

0721..... ÚP Kroměříž  
 0722..... ÚP Uherské Hradiště  
 0723..... ÚP Vsetín  
 0724..... ÚP Zlín

Počet hlášených klientů v roce 2014 ve Vsetíně i v Uherském Hradišti vykazuje pokles ve srovnání s loňským rokem. Počet hlášených uživatelů v Kroměříži v roce 2013 i 2014 je na vzestupu oproti roku 2012, kdy byla prevalence nejnižší. Ve Zlíně je počet klientů v roce 2014 srovnatelný s rokem 2012.

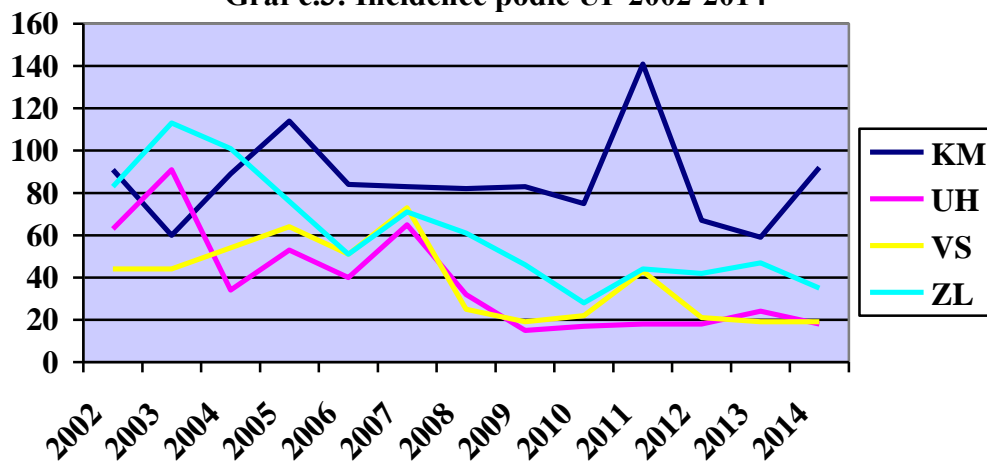
Graf č.2: Prevalence podle ÚP 2002 - 2014



Tab.č.3: Incidence problémových uživatelů drog podle územních pracovišť v letech 2002-2014

	0721	0722	0723	0724	Celkem
2002	91	63	44	83	281
2003	60	91	44	113	308
2004	89	34	54	101	278
2005	114	53	64	76	307
2006	84	40	51	51	226
2007	83	65	73	71	292
2008	82	32	25	61	200
2009	83	15	19	46	163
2010	75	17	22	28	142
2011	141	18	43	44	246
2012	67	18	21	42	148
2013	59	24	19	47	149
2014	92	18	19	35	164

Graf č.3: Incidence podle ÚP 2002-2014



Počet nových uživatelů v daném roce za posledních 5 let kolísá mezi 142 a 246 klienty, což v tak malých číslech můžeme považovat vcelku za stabilní stav.

**Četnost drogy:** Nejoblíbenější základní drogou v našem regionu, tak jako v celé ČR, je stále pervitin následovaný marihuanou.

**Tab. č. 4. Prevalence základní drogy ve Zlínském kraji za posledních 12 let**

droga	kód	Rok											
		03	04	05	06	07	08	09	10	11	12	13	14
Heroin	1	8	11	10	1	5	6	9	10	8	9	3	9
Morfin	2	-	-	-	1	-	-	-	-	-	-	-	-
Kodein	3	2	-	-	-	-	-	-	-	-	-	-	-
Brown	4	-	-	2	1	1	-	-	-	1	-	1	-
Jiné opiáty	5	18	14	17	14	14	10	7	9	14	4	19	23
Amfetamin	6	-	-	-	-	-	-	1	-	-	1	1	-
Pervitin	7	453	436	491	356	415	319	374	343	367	252	307	342
Extáze	8	9	10	3	-	-	-	1	-	1	-	-	1
Kokain	12	5	1	-	1	2	-	1	-	-	-	-	2
Marihuana	14	121	84	105	84	85	69	72	73	104	55	71	64
Barbituráty	16	1	-	-	-	-	-	-	-	-	-	-	-
Benzodiazepiny	17	9	2	-	-	-	-	-	-	-	-	-	-
Jiná sedativa	18	-	-	1	-	-	-	-	-	-	-	-	-
LSD	19	1	3	2	-	-	-	-	-	-	-	-	-
Psilocybin	21	-	-	-	-	-	-	-	-	-	-	-	-
Toluen	23	19	20	14	8	10	2	2	3	3	-	2	-
Jiná rozpustidla	24	10	2	4	7	1	1	2	2	-	-	-	-
Jiné drogy a léky	25	-	5	-	1	1	1	-	-	2	1	-	-
Gambling	27	15	12	14	11	13	8	3	5	1	7	3	2
Metadon	30											1	
Subutex	33	-	-	2	1	1	-	1	2	2	-	-	-
<b>Celkem</b>		<b>671</b>	<b>600</b>	<b>665</b>	<b>486</b>	<b>548</b>	<b>416</b>	<b>473</b>	<b>447</b>	<b>503</b>	<b>329</b>	<b>408</b>	<b>443</b>

**Tab. č. 5: Incidence základní drogy ve Zlínském kraji za posledních 12 let**

droga	kód	Rok											
		03	04	05	06	07	08	09	10	11	12	13	14
Heroin	1	1	4	4	1	2	4	2	1	3	3	-	-
Kodein	3	2	-	-	-	-	-	-	-	-	-	-	-
Brown	4	-	-	1	-	-	-	-	-	-	-	-	-
Jiné opiáty	5	10	2	2	4	3	2	1	1	4	1	1	1
Pervitin*	7	184	183	207	153	213	141	110	96	164	98	104	120
Extáze	8	-	5	1	-	-	-	-	-	-	-	-	-
Kokain	12	4	-	-	-	2	-	1	-	-	-	-	1
Marihuana	14	79	61	74	54	59	45	47	40	71	40	41	40

Barbituráty	16	1	-	-	-	-	-	-	-	-	-	-	-
Benzodiazepiny	17	4	2	-	-	-	-	-	-	-	-	-	-
LSD	19	1	2	-	-	-	-	-	-	-	-	-	-
Psilocybin	21	-	-	-	-	-	-	-	-	-	-	-	-
Toluen	23	12	8	9	2	3	1	-	2	1	-	1	-
Jiná rozpustidla	24	1	-	-	2	-	-	-	-	-	-	-	-
Jiné drogy a léky	25	-	2*	-	1	1	-	-	-	2	-	-	-
Gambling	27	9	9	8	8	9	7	2	1	-	6	2	2
Subutex	33	-	-	1	1	-	-	-	1	1	-	-	-
<b>Celkem</b>		<b>308</b>	<b>278</b>	<b>307</b>	<b>226</b>	<b>292</b>	<b>200</b>	<b>163</b>	<b>142</b>	<b>246</b>	<b>148</b>	<b>149</b>	<b>164</b>

\* durman – 29 – viz jiné drogy a léky

\* jiná sedativa a hypnotika – 18 – viz jiné drogy a léky

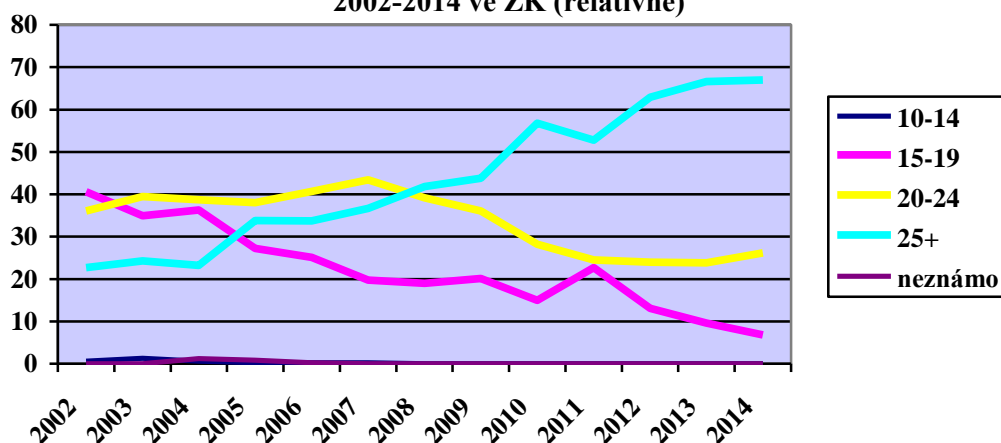
\* amfetamin – 6 – viz pervitin

\* speed – 9 – viz extáze

**Tab. č. 6: Prevalence problémových uživatelů drog podle věkových kategorií v roce 2002-2014**

Rok	Věk.skupina		10 – 14	15 – 19	20 – 24	25 a více	neznámo	Celkem
2002	Prevalence		4	258	229	144	-	635
	%		0,6	40,6	36,1	22,7	-	100,0
2003	Prevalence		9	234	265	163	-	671
	%		1,3	34,9	39,5	24,3	-	100,0
2004	Prevalence		4	218	232	139	7	600
	%		0,6	36,3	38,7	23,2	1,2	100,0
2005	Prevalence		1	181	253	225	5	665
	%		0,2	27,2	38	33,8	0,8	100,0
2006	Prevalence		1	122	198	164	1	486
	%		0,2	25,1	40,7	33,7	0,2	100,0
2007	Prevalence		1	108	238	201	0	548
	%		0,2	19,7	43,4	36,7	0,0	100,0
2008	Prevalence		0	79	163	174	0	416
	%		0,0	19,0	39,2	41,8	0,0	100,0
2009	Prevalence		0	95	171	207	0	473
	%		0,0	20,1	36,1	43,8	0,0	100,0
2010	Prevalence		0	67	126	254	0	447
	%		0,0	15,0	28,2	56,8	0,0	100,0
2011	Prevalence		0	114	123	266	0	503
	%		0,0	22,7	24,5	52,8	0,0	100,0
2012	Prevalence		0	43	79	207	0	329
	%		0,0	13,1	24,0	62,9	0,0	100,0
2013	Prevalence		0	39	97	272	0	408
	%		0,0	9,6	23,8	66,6	0,0	100,0
2014	Prevalence		0	30	116	297	0	443
	%		0,0	6,8	26,2	67,0	0,0	100,0

**Graf č.4: Prevalence podle věkových kategorií v letech 2002-2014 ve ZK (relativně)**

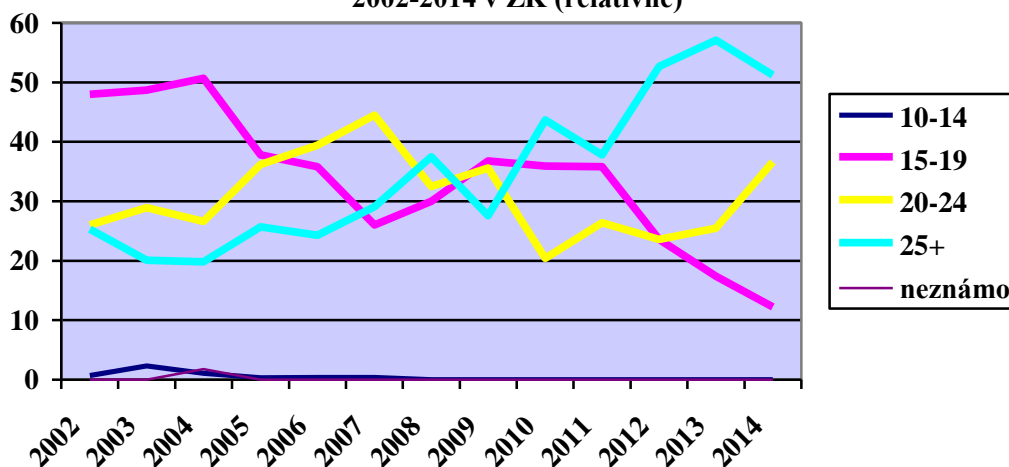


Z uvedených dat za posledních 13 let je zřetelně patrný trend stárnutí problémových uživatelů drog (v roce 2014 opět zvýrazněný). Narkomani nad 20 let tvoří v roce 2014 více než 90% všech uživatelů drog. Je zřetelný posun křivky doprava a z tabulky č. 6 vyplývá, že podíl narkomanů ve věkové skupině 15-19 let na celkovém počtu IUD v ZK v roce 2014 opět klesl, dokonce pod 7%.

**Tab. č. 7: Incidence problémových uživatelů drog podle věkových kategorií v roce 2002-2014**

Rok	Věk.skupina		10 – 14	15 – 19	20 – 24	25 a více	neznámo	Celkem
2002		Incidence	2	135	73	71	-	281
		%	0,7	48,0	26,0	25,3	-	100,0
2003		Incidence	7	150	89	62	-	308
		%	2,3	48,7	28,9	20,1	-	100,0
2004		Incidence	3	141	74	55	5	278
		%	1,1	50,7	26,6	19,8	1,8	100,0
2005		Incidence	1	116	111	79	-	307
		%	0,3	37,8	36,2	25,7	-	100,0
2006		Incidence	1	81	89	55	-	226
		%	0,4	35,8	39,4	24,3	-	100,0
2007		Incidence	1	76	130	85	-	292
		%	0,4	26,0	44,5	29,1	-	100,0
2008		Incidence	0	60	65	75	-	200
		%	0,0	30,0	32,5	37,5	-	100,0
2009		Incidence	0	60	58	45	-	163
		%	0,0	36,8	35,6	27,6	-	100,0
2010		Incidence	0	51	29	62	-	142
		%	0,0	35,9	20,4	43,7	-	100,0
2011		Incidence	0	88	65	93	-	246
		%	0,0	35,8	26,4	37,8	-	100,0
2012		Incidence	0	35	35	78	-	148
		%	0,0	23,6	23,6	52,7	-	100,0
2013		Incidence	0	26	38	85	-	149
		%	0,0	17,4	25,5	57,1	-	100,0
2014		Incidence	0	20	60	84	0	164
		%	0,0	12,2	36,6	51,2	0,0	100,0

**Graf č.5: Incidence podle věkových kategorií v roce 2002-2014 v ZK (relativně)**



V rámci incidence klesá podíl osob ve věkové kategorii 15-19 let (výsledky ale mohou být ovlivněny chybou malých čísel, důležitější je v tomto ohledu sledovat dlouhodobé trendy než porovnávat jednotlivé roky mezi sebou). Z grafu začíná být patrný trend růstu věku nově evidovaných klientů v L/K centrech, klienti nad 20 let věku tvoří více než 85% klientely.

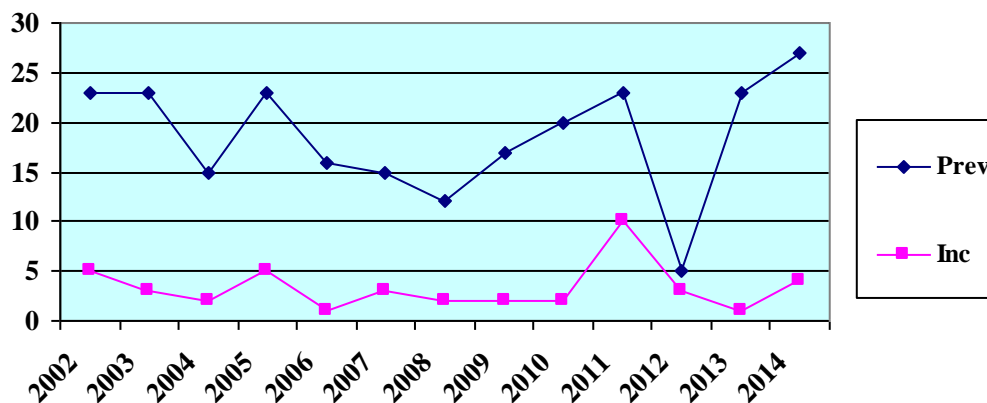
#### **Infekční onemocnění u intravenózních uživatelů drog**

Vzhledem ke specifické infekční problematice drogově závislých zařazujeme informace o výskytu virového zánětu jater typu C u všech evidovaných problémových uživatelů (v prevalenci) a u nově registrovaných uživatelů drog (v incidenci) na základě vyšetřování klientů „rychlými“ testy v L/K centrech.

**Tab. č. 8: Výskyt VHC u registrovaných problémových uživatelů drog (v prevalentní a incidentní skupině) v letech 2002-2014**

Okres	Počet VHC	
	Prev.	Incid.
2002	23	5
2003	23	3
2004	15	2
2005	23	5
2006	16	1
2007	15	3
2008	12	2
2009	17	2
2010	20	2
2011	23	10
2012	5	3
2013	23	1
<b>2014</b>	<b>27</b>	<b>4</b>

**Graf č.6: Výskyt VHC u registrovaných problémových uživatelů drog v letech 2002-2014**



V rámci celostátního registru infekčních onemocnění **EPIDAT** je sledovaná i VHC a možné související rizikové chování. Situaci v posledních 9 letech uvádíme v tabulce č. 9. Z tabulky vyplývá, že podíl i. v. narkomanů na celkovém počtu vykázaných VHC se pohybuje mezi 1/3 a 1/2 všech evidovaných případů VHC. Přitom se vychází z přiznaných informací pacientů, případně z anamnestických údajů z dokumentace.

**Tab. č. 9: Zastoupení osob s rizikovým chováním – i. v. narkomanů - na celkovém počtu vykázaných onemocnění VHC v EPIDATu 2006-2014 ve ZK**

Okres	Počet VHC	
	Celkem	Z toho IUD
2006	29	12
2007	16	3
2008	43	18
2009	36	18
2010	28	13
2011	22	10
2012	22	9
2013	31	16
<b>2014</b>	<b>29</b>	<b>14</b>

### HIV/AIDS

Od roku 2007 byl ve spolupráci NRL pro HIV/AIDS – protiepidemický odbor - L/K centra – prováděn screening na HIV/AIDS testováním ze slin v rizikové skupině i. v. narkomanů.

V roce 2007 bylo takto vyšetřeno 126, v roce 2008 92 otestovaných klientů, z toho 1 pozitivní (konfirmovaný). Slinné testy nebyly od konce roku 2008 dostupné a L/K od roku 2009 zavedla jinou rychlou metodu testování. O konce roku 2010 jsou slinné testy opět dostupné, ale málo využívané z důvodu snazší dostupnosti a rychlosti screeningových imunochromatografických testů (využití pouze v terénu). V roce 2011 jsme zaznamenali úmrtí cizince intravenózního uživatele drog na AIDS v rámci Zlínského kraje. Ke konci roku 2014 bylo ve Zlínském kraji evidováno celkem 40 potvrzených případů HIV pozitivitu.



Data jsou uváděna v tzv. hrubé incidenci a hrubé prevalenci, tzn. že nejsou přepočítána na 100 000 obyvatel.

Hrubá prevalence.....	počet všech registrovaných problémových uživatelů drog
Hrubá incidence.....	počet všech nově registrovaných problémových uživatelů v daném roce

Ve Zlíně 2015-02-09

Těším se na další spolupráci.

MUDr. Hana Tkadlecová  
MUDr. Vlasta Fojtíková  
Protiepidemický odbor  
KHS ŽK se sídlem ve Zlíně  
Havlíčkovo náměstí. 600  
760 01 Zlín  
t. č.: 577 006 741  
e-mail: [hana.tkadlecova@khszlin.cz](mailto:hana.tkadlecova@khszlin.cz)