

## Analýza problémových uživatelů drog ve Zlínském kraji v roce 2009

Sledování se týká tzv. **problémových uživatelů drog**, kteří vyhledali pomoc v některém kontaktním centru nebo léčebném zařízení. Tato centra vykazují **nové případy i stálé klienty 1x ročně**, pokud v centru vyhledali pomoc alespoň 1x v daném roce. Vykazují je prostřednictvím anonymního **registru problémových uživatelů drog**. **Údaje jsou již po úpravě (vyřazení duplicit v rámci kraje, změnová hlášení), proto se data nemusí přesně shodovat s údaji, které jste nám primárně poskytli.**

Základní drogou je droga, kvůli níž klient L/K centrum navštívil. Kromě nelegálních drog sledujeme i patologické hráčství – gambling.

Nově jsme doplnili údaj o virové hepatitidě typu C a testování na HIV/AIDS.

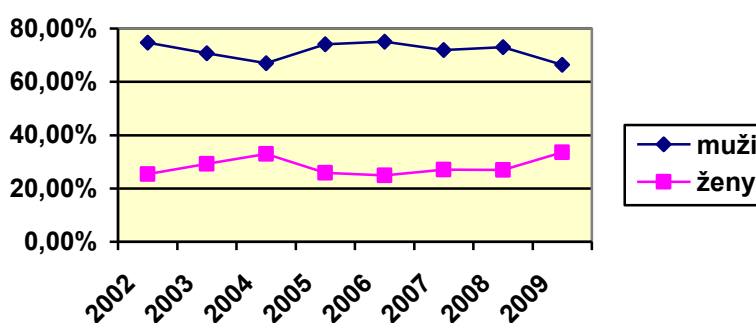
Pokud byste měli nějaké náměty a připomínky ke zpracování, rádi je přivítáme. Nově zavádíme také srovnání s předchozími lety, aby byl patrný vývoj v drogové problematice v našem kraji (do roku 2001 se sledovala pouze incidence = počet nově registrovaných uživatelů drog).

Všem kontaktním pracovištím děkujeme za spolupráci.

**Tab.č.1: Prevalence problémových uživatelů drog podle pohlaví v ZK v letech 2002-2009:**

	Muži	%	Ženy	%	Neznámo	Celkem
2002	473	74,65	161	25,35	1	635
2003	475	70,79	196	29,21	-	671
2004	402	67,00	198	37,00	-	600
2005	493	74,14	172	25,86	-	665
2006	365	75,10	121	24,90	-	486
2007	394	71,90	154	28,10	-	548
2008	304	73,08	112	26,92	-	416
2009	314	66,38	159	33,62	-	473

**Graf č.1: Prevalence dle pohlaví v ZK 2002-2009**



**Poměr pohlaví** problémových uživatelů drog ve Zlínském kraji v roce 2002 byl téměř 3:1(muži:ženy), v roce 2003 tento poměr klesl na 2,5:1, v roce 2004 jsme v podstatě dosáhli celostátního poměru 2:1. Ale v roce 2005 jsme se vrátili **na poměr 3:1**, což nemusí být dáno tím, že by ubývalo dívek mezi problémovými uživateli, ale možná tím, že ženy se s tímto problémem snaží vypořádat samy a pomoc institucí vyhledávají méně. Tento trend pokračuje i v následujících letech.

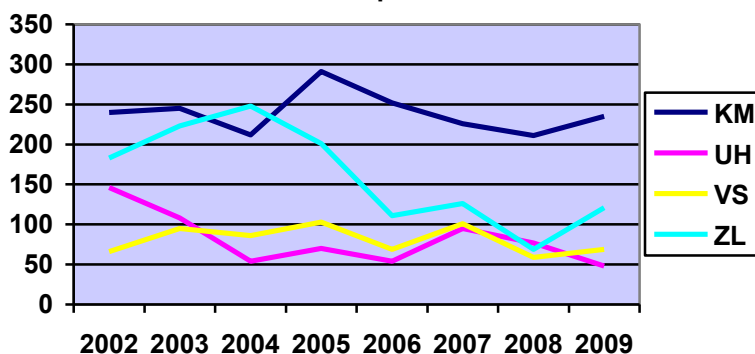
**Tab.č.2: Prevalence problémových uživatelů drog podle územních pracovišť v letech 2002-2009**

	0721	0722	0723	0724	Celkem
<b>2002</b>	240	146	66	183	<b>635</b>
<b>2003</b>	245	108	95	223	<b>671</b>
<b>2004</b>	212	54	86	248	<b>600</b>
<b>2005</b>	291	70	103	201	<b>665</b>
<b>2006</b>	252	54	69	111	<b>486</b>
<b>2007</b>	226	95	101	126	<b>548</b>
<b>2008</b>	211	77	59	69	<b>416</b>
<b>2009</b>	235	48	69	121	<b>473</b>

0721..... ÚP Kroměříž  
 0722..... ÚP Uherské Hradiště  
 0723..... ÚP Vsetín  
 0724..... ÚP Zlín

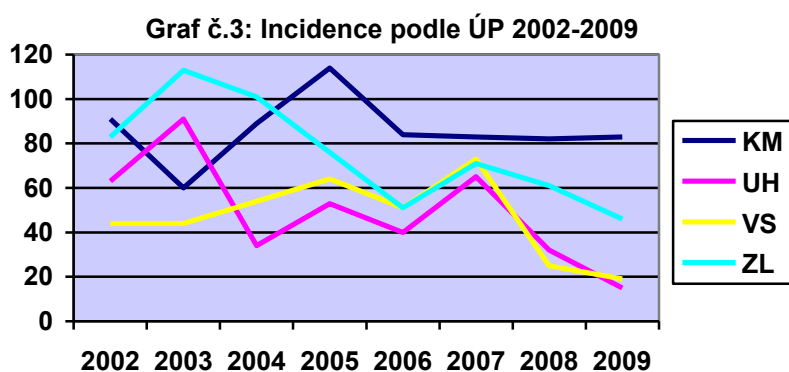
V roce 2005 v důsledku útlumu a následně ukončení činnosti K-centra ve Zlíně došlo k poklesu ve vykazovaných klientech ve Zlíně. Klienti se ve druhé polovině roku 2006 začínají objevovat v nově otevřeném K-centru Onyx ve Zlíně. Je potěšující, že roste počet klientů, kteří si sem našli cestu do K-centra ve Zlíně. Stále pracujeme na zdokonalení hlášení. Dokonalosti brání i časté změny pracovníků center, kteří pro HS vykazují registry.

**Graf č.2: Prevalence podle ÚP 2002 - 2009**



**Tab.č.3: Incidence problémových uživatelů drog podle územních pracovišť v letech 2002-2009**

	0721	0722	0723	0724	Celkem
<b>2002</b>	91	63	44	83	<b>281</b>
<b>2003</b>	60	91	44	113	<b>308</b>
<b>2004</b>	89	34	54	101	<b>278</b>
<b>2005</b>	114	53	64	76	<b>307</b>
<b>2006</b>	84	40	51	51	<b>226</b>
<b>2007</b>	83	65	73	71	<b>292</b>
<b>2008</b>	82	32	25	61	<b>200</b>
<b>2009</b>	83	15	19	46	<b>163</b>



Počet nových uživatelů v daném roce za posledních 5 let kolísá mezi 163 a 308 klienty, což v tak malých číslech můžeme považovat vcelku za stabilní stav (pokles v roce 2006 je způsoben půlročním výpadkem zlínského K-centra).

Četnost drogy: Nejoblíbenější základní drogou v našem regionu, tak jako v celé ČR, je stále pervitin následovaný marihuanou.

**Tab.č.4. Prevalence základní drogy ve Zlínském kraji za posledních 7 let**

droga	kód	Celkem						
		03	04	05	06	07	08	09
Heroin	1	8	11	10	1	5	6	9
Morfin	2	-	-	-	1	-	-	-
Kodein	3	2	-	-	-	-	-	-
Brown	4	-	-	2	1	1	-	-
Jiné opiáty	5	18	14	17	14	14	10	7
Amfetamin	6	-	-	-	-	-	-	1
Pervitin	7	453	436	491	356	415	319	374
Extáze	8	9	10	3	-	-	-	1
Kokain	12	5	1	-	1	2	-	1
Marihuana	14	121	84	105	84	85	69	72
Barbituráty	16	1	-	-	-	-	-	-
Benzodiazepiny	17	9	2	-	-	-	-	-
Jiná sedativa	18	-	-	1	-	-	-	-
LSD	19	1	3	2	-	-	-	-
Psilocybin	21	-	-	-	-	-	-	-
Toluen	23	19	20	14	8	10	2	2
Jiná rozpustidla	24	10	2	4	7	1	1	2
Jiné drogy a léky	25	-	5	-	1	1	1	-
Gambling	27	15	12	14	11	13	8	3
Subutex	33	-	-	2	1	1	-	1
<b>Celkem</b>		<b>671</b>	<b>600</b>	<b>665</b>	<b>486</b>	<b>548</b>	<b>416</b>	<b>473</b>

**Tab.č.5: Incidence základní drogy ve Zlínském kraji za posledních 7 let**

droga	kód	Celkem						
		03	04	05	06	07	08	09
Heroin	1	1	4	4	1	2	4	2
Kodein	3	2	-	-	-	-	-	-
Brown	4	-	-	1	-	-	-	-
Jiné opiáty	5	10	2	2	4	3	2	1
Pervitin*	7	184	183	207	153	213	141	110
Extáze	8	-	5	1	-	-	-	-
Kokain	12	4	-	-	-	2	-	1
Marihuana	14	79	61	74	54	59	45	47
Barbituráty	16	1	-	-	-	-	-	-
Benzodiazepiny	17	4	2	-	-	-	-	-
LSD	19	1	2	-	-	-	-	-
Psilocybin	21	-	-	-	-	-	-	-
Toluen	23	12	8	9	2	3	1	-
Jiná rozpustidla	24	1	-	-	2	-	-	-
Jiné drogy a léky	25	-	2*	-	1	1	-	-
Gambling	27	9	9	8	8	9	7	2
Subutex	33	-	-	1	1	-	-	-
<b>Celkem</b>		<b>308</b>	<b>278</b>	<b>307</b>	<b>226</b>	<b>292</b>	<b>200</b>	<b>163</b>

\* durman – 29 – viz jiné drogy a léky

\* jiná sedativa a hypnotika – 18 – viz jiné drogy a léky

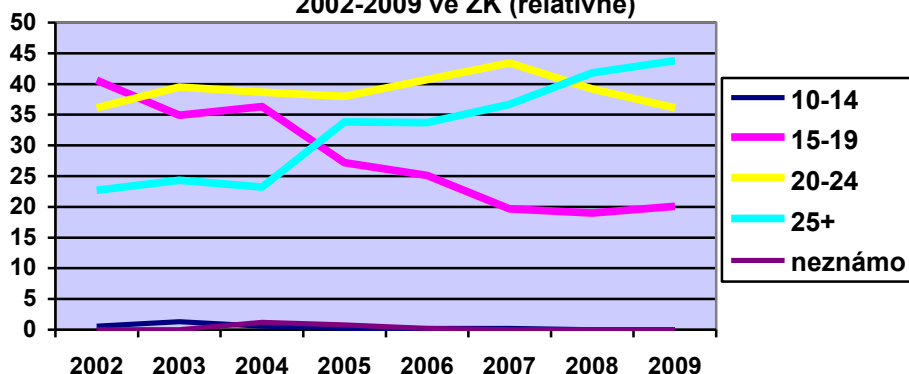
\* amfetamin – 6 – viz pervitin

\* speed – 9 – viz extáze

**Tab.č.6: Prevalence problémových uživatelů drog podle věkových kategorií v roce 2002-2009**

Rok	Věk.skupina		10 – 14	15 – 19	20 – 24	25 a více	neznámo	Celkem
2002	Prevalence		4	258	229	144	-	635
	%		0,6	40,6	36,1	22,7	-	100,0
2003	Prevalence		9	234	265	163	-	671
	%		1,3	34,9	39,5	24,3	-	100,0
2004	Prevalence		4	218	232	139	7	600
	%		0,6	36,3	38,7	23,2	1,2	100,0
2005	Prevalence		1	181	253	225	5	665
	%		0,2	27,2	38	33,8	0,8	100,0
2006	Prevalence		1	122	198	164	1	486
	%		0,2	25,1	40,7	33,7	0,2	100,0
2007	Prevalence		1	108	238	201	0	548
	%		0,2	19,7	43,4	36,7	0,0	100,0
2008	Prevalence		0	79	163	174	0	416
	%		0,0	19,0	39,2	41,8	0,0	100,0
2009	Prevalence		0	95	171	207	0	473
	%		0,0	20,1	36,1	43,8	0,0	100,0

Graf č.4: Prevalence podle věkových kategorií v letech 2002-2009 ve ZK (relativně)

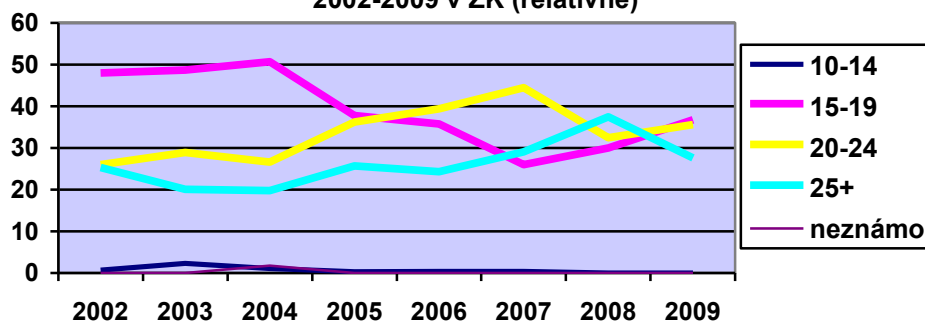


Z uvedených dat za poslední 5 roky je zřetelně patrný trend stárnutí problémových uživatelů drog. Narkomani nad 20 let tvoří od roku 2007 více než 80% všech uživatelů drog. Je zřetelný posun křivky doprava a i z tabulky č.6 vyplývá, že podíl narkomanů ve věkové skupině 15-19 let na celkovém počtu IUD v ZK od roku 2002 klesal a v posledních 3 letech se ustálil kolem 20%.

Tab.č.7: Incidence problémových uživatelů drog podle věkových kategorií v roce 2002-2009

Rok	Věk.skupina		10 – 14	15 – 19	20 – 24	25 a více	neznámo	Celkem
2002	Incidence		2	135	73	71	-	281
	%		0,7	48,0	26,0	25,3	-	100,0
2003	Incidence		7	150	89	62	-	308
	%		2,3	48,7	28,9	20,1	-	100,0
2004	Incidence		3	141	74	55	5	278
	%		1,1	50,7	26,6	19,8	1,8	100,0
2005	Incidence		1	116	111	79	-	307
	%		0,3	37,8	36,2	25,7	-	100,0
2006	Incidence		1	81	89	55	-	226
	%		0,4	35,8	39,4	24,3	-	100,0
2007	Incidence		1	76	130	85	-	292
	%		0,4	26,0	44,5	29,1	-	100,0
2008	Incidence		0	60	65	75	-	200
	%		0,0	30,0	32,5	37,5	-	100,0
2009	Incidence		0	60	58	45	-	163
	%		0,0	36,8	35,6	27,6	-	100,0

Graf č.5: Incidence podle věkových kategorií v roce 2002-2009 v ZK (relativně)



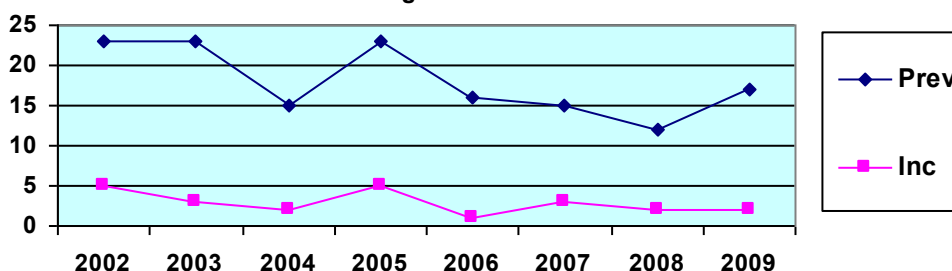
V rámci incidence jsou věkové skupiny 15-19 a 20-24 let zastoupeny posledních 2 letech zhruba stejně, klesl podíl nových uživatelů nad 25 let, což může být dáno skutečností, že problémoví uživatelé drog vyhledávají pomoc L/K center dřív po začátku drogové kariéry (lepší informovanost ?, zavedenost L/K center?).

Vzhledem ke specifické infekční problematice drogově závislých zařazujeme informace o výskytu virového zánětu jater typu C u všech evidovaných problémových uživatelů (v prevalenci) a u nově registrovaných uživatelů drog (v incidenci). Na začátku roku 2006 byly spotřebovány poslední zásoby imunochromatografických rychlotestů na hepatitidy B a C, takže vyšetřování v L/K centrech v podstatě neprobíhalo. Jedině K-centrum v Kroměříži v rámci dohody vodí zájemce z řad klientů na infekční odd., proto u nich není patrný pokles v počtu pozitivních. L/K centra zavedla ve druhé polovině roku 2008 novou metodu screeningu na VH.

**Tab.č.8: Výskyt VHC u klientů L/K center podle okresů v letech 2002-2009**

Okres	Počet VHC	
	Prev.	Incid.
2002	23	5
2003	23	3
2004	15	2
2005	23	5
2006	16	1
2007	15	3
2008	12	2
2009	17	2

**Graf č.6: Výskyt VHC u prevalentních registrovaných problémových uživatelů drog v letech 2002-2009 dle ÚP**



V rámci celostátního registru infekčních onemocnění **EPIDAT** je sledovaná i VHC a možné související rizikové chování. Situaci v posledních 4 letech uvádíme v tabulce č.9.

**Tab.č. 9: Zastoupení osob s rizikových chováním – i.v. narkomanů - na celkovém počtu vykázaných onemocnění VHC v EPIDATu 2006-2009 ve ZK**

Okres	Počet VHC	
	Celkem	IUD
2006	29	12
2007	16	3
2008	43	18
2009	36	18

## HIV/AIDS

Od roku 2007 byl ve spolupráci NRL pro HIV/AIDS – protiepidemický odbor - L/K centra – prováděn screening na HIV/AIDS testováním ze slin v rizikové skupině i.v. narkomanů.

V roce 2007 bylo takto vyšetřeno 126, v roce 2008 92 otestovaných klientů, z toho 1 pozitivní (konfirmovaný). Slinné testy nejsou od konce roku 2008 dostupné (přes opakované urgency v NRL) a L/K od roku 2009 zavedla jinou rychlou metodu testování.

Data jsou uváděna v tzv.hrubé incidenci a hrubé prevalenci, tzn. že nejsou přepočítána na 100 000 obyvatel.

Hrubá prevalence.....	počet všech registrovaných problémových uživatelů drog
Hrubá incidence.....	počet všech nově registrovaných problémových uživatelů v daném roce

Ve Zlíně 2010-03-19

Těším se na další spolupráci.

MUDr. Hana Tkadlecová  
Protiepidemický odbor  
KHS ZK se sídlem ve Zlíně  
Havlíčkovo náměstí. 600  
760 01 Zlín  
t.č.: 577 006 741  
e-mail: [hana.tkadlecova@khszlin.cz](mailto:hana.tkadlecova@khszlin.cz)