

Analýza problémových uživatelů drog ve Zlínském kraji v roce 2008

Sledování se týká tzv. **problémových uživatelů drog**, kteří vyhledali pomoc v některém kontaktním centru nebo léčebném zařízení. Tato centra vykazují **nové případy i stálé klienty 1x ročně**, pokud v centru vyhledali pomoc alespoň 1x v daném roce. Vykazují je prostřednictvím anonymního **registru problémových uživatelů drog**. Údaje jsou již po úpravě (vyřazení duplicit v rámci kraje, změnová hlášení), proto se data nemusí přesně shodovat s údaji, které jste nám primárně poskytli.

Základní drogou je droga, kvůli níž klient L/K centrum navštívil. Kromě nelegálních drog sledujeme i patologické hráčství – gambling.

Nově jsme doplnili údaj o virové hepatitidě typu C a testování na HIV/AIDS.

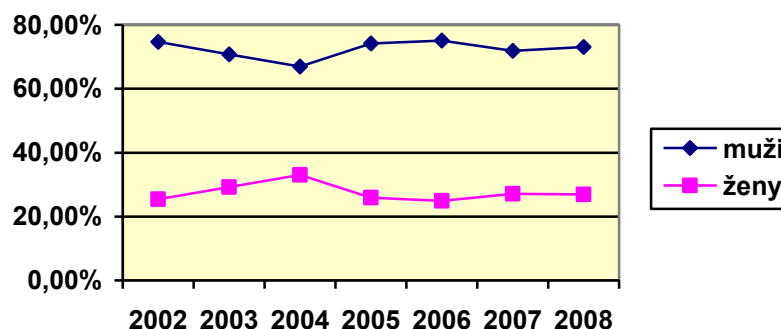
Pokud byste měli nějaké náměty a připomínky ke zpracování, rádi je přivítáme. Nově zavádíme také srovnání s předchozími lety, aby byl patrný vývoj v drogové problematice v našem kraji (do roku 2001 se sledovala pouze incidence = počet nově registrovaných uživatelů drog).

Všem kontaktním pracovištím děkujeme za spolupráci.

Tab.č.1: Prevalence problémových uživatelů drog podle pohlaví:

	Muži	%	Ženy	%	Neznámo	Celkem
2002	473	74,65	161	25,35	1	635
2003	475	70,79	196	29,21	-	671
2004	402	67,00	198	37,00	-	600
2005	493	74,14	172	25,86	-	665
2006	365	75,10	121	24,90	-	486
2007	394	71,90	154	28,10	-	548
2008	304	73,08	112	26,92	-	416

Graf č.1: Prevalence dle pohlaví 2002-2008



Poměr pohlaví problémových uživatelů drog ve Zlínském kraji v roce 2002 byl téměř 3:1(muži:ženy), v roce 2003 tento poměr klesl na 2,5:1, v roce 2004 jsme v podstatě dosáhli celostátního poměru 2:1. Ale v roce 2005 jsme se vrátili na poměr 3:1, což nemusí být dáno tím, že by ubývalo dívek mezi problémovými uživateli, ale možná tím, že ženy se s tímto problémem snaží vypořádat samy a pomoc institucí vyhledávají méně. Tento trend pokračuje i v následujících letech.

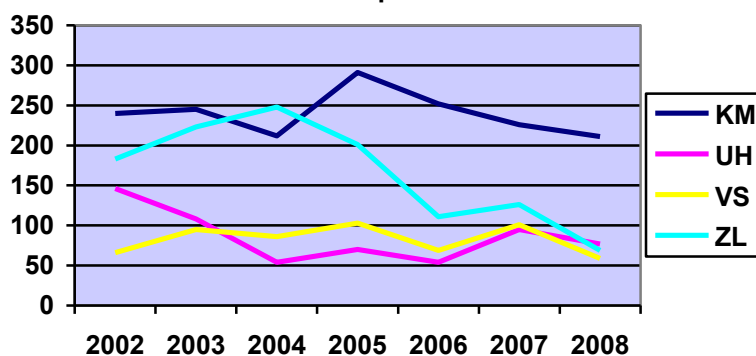
Tab.č.2: Prevalence problémových uživatelů drog podle územních pracovišť v letech 2002-2008

	0721	0722	0723	0724	Celkem
2002	240	146	66	183	635
2003	245	108	95	223	671
2004	212	54	86	248	600
2005	291	70	103	201	665
2006	252	54	69	111	486
2007	226	95	101	126	548
2008	211	77	59	69	416

0721..... ÚP Kroměříž
 0722..... ÚP Uherské Hradiště
 0723..... ÚP Vsetín
 0724..... ÚP Zlín

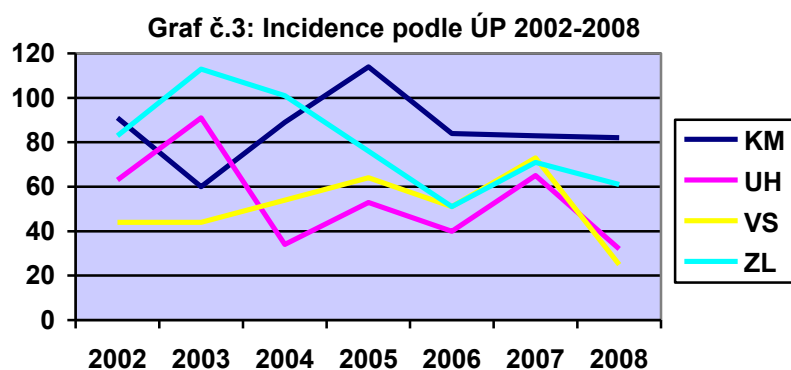
V roce 2005 v důsledku útlumu a následně ukončení činnosti K-centra ve Zlíně došlo k poklesu ve vykazovaných klientech ve Zlíně. Klienti se ve druhé polovině roku 2006 začínají objevovat v nově otevřeném K-centru Onyx ve Zlíně. Předpokládáme, že poté co si nové K-centrum získá mezi svými klienty renomé, mělo by se dostat na podobné počty jako K-centrum v Kroměříži, které stabilně hlásí nejvíc klientů. Stále pracujeme na zdokonalení hlášení. Dokonalosti brání i časté změny pracovníků center, kteří pro HS vykazují registry.

Graf č.2: Prevalence podle ÚP 2002 - 2008



Tab.č.3: Incidence problémových uživatelů drog podle územních pracovišť v letech 2002-2008

	0721	0722	0723	0724	Celkem
2002	91	63	44	83	281
2003	60	91	44	113	308
2004	89	34	54	101	278
2005	114	53	64	76	307
2006	84	40	51	51	226
2007	83	65	73	71	292
2008	82	32	25	61	200



Počet nových uživatelů v daném roce za posledních 5 let kolísá mezi 200 a 308 klienty, což v tak malých číslech můžeme považovat vcelku za stabilní stav (pokles v roce 2006 je způsoben půlročním výpadkem zlínského K-centra).

Četnost drogy: Nejoblíbenější základní drogou v našem regionu, tak jako v celé ČR, je stále pervitin následovaný marihuanou.

Tab.č.4. Prevalence základní drogy ve Zlínském kraji za posledních 6 let

droga	kód	Celkem					
		03	04	05	06	07	08
Heroin	1	8	11	10	1	5	6
Morfin	2	-	-	-	1	-	-
Kodein	3	2	-	-	-	-	-
Brown	4	-	-	2	1	1	-
Jiné opiáty	5	18	14	17	14	14	10
Pervitin	7	453	436	491	356	415	319
Extáze	8	9	10	3	-	-	-
Kokain	12	5	1	-	1	2	-
Marihuana	14	121	84	105	84	85	69
Barbituráty	16	1	-	-	-	-	-
Benzodiazepiny	17	9	2	-	-	-	-
Jiná sedativa	18	-	-	1	-	-	-
LSD	19	1	3	2	-	-	-
Psilocybin	21	-	-	-	-	-	-
Toluen	23	19	20	14	8	10	2
Jiná rozpustidla	24	10	2	4	7	1	1
Jiné drogy a léky	25	-	5	-	1	1	1
Gambling	27	15	12	14	11	13	8
Subutex	33	-	-	2	1	1	-
Celkem		671	600	665	486	548	416

Tab.č.5: Incidence základní drogy ve Zlínském kraji za posledních 6 let

droga	kód	Celkem						
		03	04	05	06	07	08	
Heroin	1	1	4	4	1	2	4	
Kodein	3	2	-	-	-	-	-	
Brown	4	-	-	1	-	-	-	
Jiné opiáty	5	10	2	2	4	3	2	
Pervitin*	7	184	183	207	153	213	141	
Extáze	8	-	5	1	-	-	-	
Kokain	12	4	-	-	-	2	-	
Marihuana	14	79	61	74	54	59	45	
Barbituráty	16	1	-	-	-	-	-	
Benzodiazepiny	17	4	2	-	-	-	-	
LSD	19	1	2	-	-	-	-	
Psilocybin	21	-	-	-	-	-	-	
Toluen	23	12	8	9	2	3	1	
Jiná rozpustidla	24	1	-	-	2	-	-	
Jiné drogy a léky	25	-	2*	-	1	1	-	
Gambling	27	9	9	8	8	9	7	
Subutex	33	-	-	1	1	-	-	
Celkem		308	278	307	226	292	200	

* durman – 29 – viz jiné drogy a léky

* jiná sedativa a hypnotika – 18 – viz jiné drogy a léky

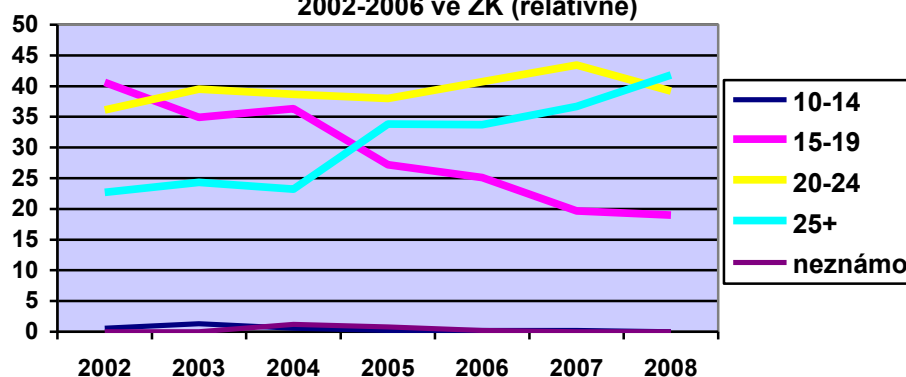
* amfetamin – 6 – viz pervitin

* speed – 9 – viz extáze

Tab.č.6: Prevalence problémových uživatelů drog podle věkových kategorií v roce 2002-2008

Rok	Věk.skupina		10 – 14	15 – 19	20 – 24	25 a více	neznámo	Celkem
2002	Prevalence		4	258	229	144	-	635
	%		0,6	40,6	36,1	22,7	-	100,0
2003	Prevalence		9	234	265	163	-	671
	%		1,3	34,9	39,5	24,3	-	100,0
2004	Prevalence		4	218	232	139	7	600
	%		0,6	36,3	38,7	23,2	1,2	100,0
2005	Prevalence		1	181	253	225	5	665
	%		0,2	27,2	38	33,8	0,8	100,0
2006	Prevalence		1	122	198	164	1	486
	%		0,2	25,1	40,7	33,7	0,2	100,0
2007	Prevalence		1	108	238	201	0	548
	%		0,2	19,7	43,4	36,7	0,0	100,0
2008	Prevalence		0	79	163	174	0	416
	%		0,0	19,0	39,2	41,8	0,0	100,0

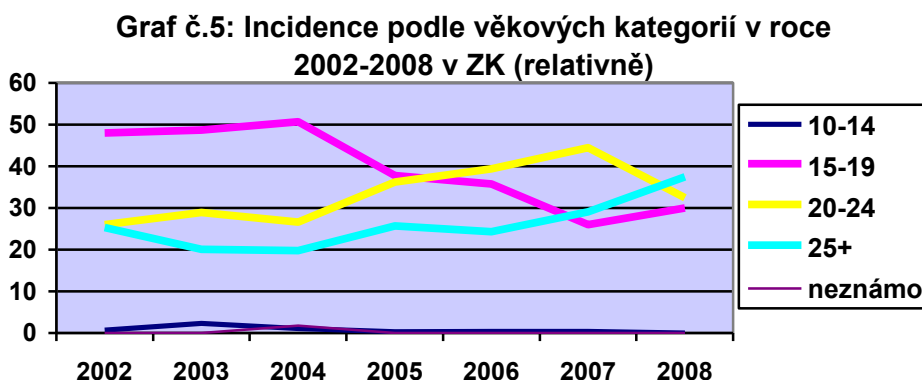
Graf č.4: Prevalence podle věkových kategorií v letech 2002-2006 ve ZK (relativně)



Z uvedených dat za poslední 5 roky je zřetelně patrný trend stárnutí problémových uživatelů drog. Narkomani nad 20 let tvoří v roce 2008 více než 80% všech uživatelů drog. Je zřetelný posun křivky doprava a i z tabulky č.6 vyplývá, že podíl narkomanů ve věkové skupině 15-19 let na celkovém počtu IUD v ZK celých 5 let pravidelně ubývá.

Tab.č.7: Incidence problémových uživatelů drog podle věkových kategorií v roce 2002-2008

Rok	Věk.skupina	10 – 14	15 – 19	20 – 24	25 a více	neznámo	Celkem
2002	Incidence	2	135	73	71	-	281
	%	0,7	48,0	26,0	25,3	-	100,0
2003	Incidence	7	150	89	62	-	308
	%	2,3	48,7	28,9	20,1	-	100,0
2004	Incidence	3	141	74	55	5	278
	%	1,1	50,7	26,6	19,8	1,8	100,0
2005	Incidence	1	116	111	79	-	307
	%	0,3	37,8	36,2	25,7	-	100,0
2006	Incidence	1	81	89	55	-	226
	%	0,4	35,8	39,4	24,3	-	100,0
2007	Incidence	1	76	130	85	-	292
	%	0,4	26,0	44,5	29,1	-	100,0
2008	Incidence	0	60	65	75	-	200
	%	0,0	30,0	32,5	37,5	-	100,0

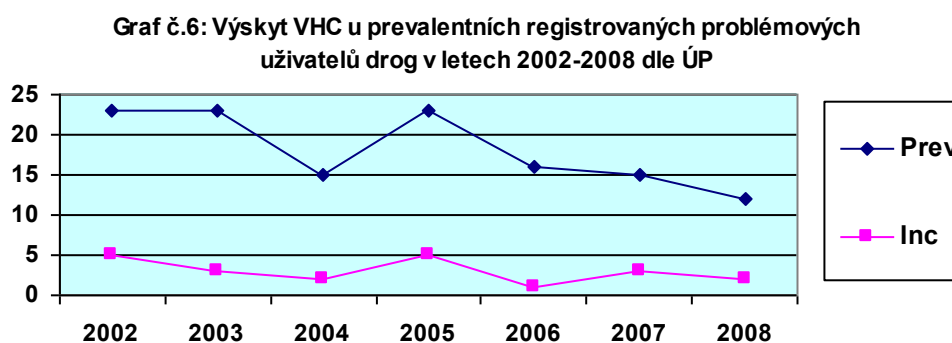


I v rámci incidence je patrné zvyšování zastoupení věkové skupiny 20-24 let a pokles ve věk. skupině 15-19 let, což může být dáno buď stárnutím problémových uživatelů drog, nebo tím, že problémoví uživatelé drog vyhledávají pomoc L/K center později po začátku drogové kariéry. V roce 2006 se poměr věk. skupin 15-19 a 20-24 obrátil ve prospěch vyšší věkové skupiny. Tento trend pokračuje i v následujících letech, především věk. skupina 25+ je na vzestupu a v roce 2008 „předběhla“ i věk. skupinu 20-24 let.

Vzhledem ke specifické infekční problematice drogově závislých zařazujeme informace o výskytu virového zánětu jater typu C u všech evidovaných problémových uživatelů (v prevalenci) a u nově registrovaných uživatelů drog (v incidenci). Na začátku roku 2006 byly spotřebovány poslední zásoby imunochromatografických rychlotestů na hepatitidy B a C, takže vyšetřování v L/K centrech v podstatě neprobíhalo. Jedině K-centrum v Kroměříži v rámci dohody vodí zájemce z řad klientů na infekční odd., proto u nich není patrný pokles v počtu pozitivních. Tato situace by se v následujícím roce mohla zlepšit, protože K-centra zavedla ve druhé polovině roku 2008 novou metodu screeningu na VH.

Tab.č.8: Výskyt VHC u klientů L/K center podle okresů v letech 2002-2008

Okres	Počet VHC	
	Prev.	Incid.
2002	23	5
2003	23	3
2004	15	2
2005	23	5
2006	16	1
2007	15	3
2008	12	2



V rámci celostátního registru infekčních onemocnění **EPIDAT** je sledovaná i VHC a možné související rizikové chování. Situaci v posledních 3 letech uvádíme v tabulce č.9.

Tab.č. 9: Zastoupení osob s rizikových chováním – i.v. narkomanů - na celkovém počtu vykázaných onemocnění VHC v EPIDATu 2006-2008 ve ZK

Okres	Počet VHC	
	Celkem	IUD
2006	29	12
2007	16	3
2008	43	18

HIV/AIDS

Od roku 2007 je ve spolupráci NRL pro HIV/AIDS – protiepidemický odbor - L/K centra – prováděn screening na HIV/AIDS testováním ze slin v rizikové skupině i.v. narkomanů.

V roce 2007 bylo takto vyšetřených 126, v roce 2008 92 otestovaných klientů, z toho 1 pozitivní (konfirmovaný).

Data jsou uváděna v tzv.hrubé incidenci a hrubé prevalenci, tzn. že nejsou přepočítána na 100 000 obyvatel.

Hrubá prevalence..... počet všech registrovaných problémových uživatelů drog
Hrubá incidence..... počet všech nově registrovaných problémových uživatelů v daném roce

Ve Zlíně 24.2.2009

Těším se na další spolupráci.

MUDr. Hana Tkadlecová
Protiepidemický odbor
KHS ZK se sídlem ve Zlíně
Havlíčkovo nábř. 600
760 01 Zlín
t.č.: 577 006 741
e-mail: hana.tkadlecova@khszlin.cz