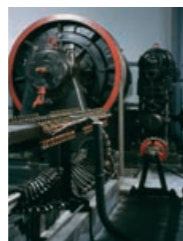




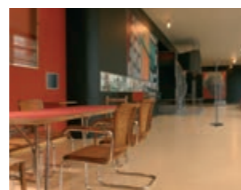
## Konstrukce

Železobetonovou konstrukci mrakodrapu tvoří spirálově armované kruhové sloupy (průměr je podle polohy v konstrukci od 50 cm do 75 cm, část sloupů má oválný profil), příčné průvlaky a podélné stropní trámy. Základy tvoří příčné pasy. Konstrukční výška podlaží je 4,5 metru. Skeletová konstrukce byla v roce 1937 postavena za 160 dní pomocí standardního ocelového bednění firmy Baťa a čtyř věžových jeřábů. Po šedesáti pěti letech nevyžadovala žádné statické zásahy.



## 2. etáž

Víceúčelový prostor **Expozice 21**, koncipovaný jako technické „lapidárium“ původních prvků budovy, nabízí možnost podrobného poznání domu na dobových fotografiích Josefa Sudka, Antonína Horáka, Jaroslava Brunnera-Dvořáka a dalších autorů, i na snímcích z průběhu obnovy domu, pořízených Dušanem Tománkem a Liborem Stavjaníkem. Výstava je členěna do pěti tematických částí: **Amerika ve Zlíně**, **Vladimír Karfík – Paříž–USA**, **Architektem ve Zlíně**, **Stavba 21. budovy 1936–1939**, **Obnova 2003–2004**. Úvodní portrét architekta Vladimíra Karfíka je dílem Petra Nikla. Mezi exponáty jsou modely konstrukce 21. budovy a zlínského rodinného domu Vladimíra Karfíka, restaurovaná typická **etážová strojovna klimatizace** (z 8. etáže), vitřina s regulátory vnitřního klimatu, funkční **omezovač rychlosti výtahu** s odstředivým regulátorem, systém původních podlahových zásuvek a ukázky restaurovaného původního **mobiiliáře** budovy.



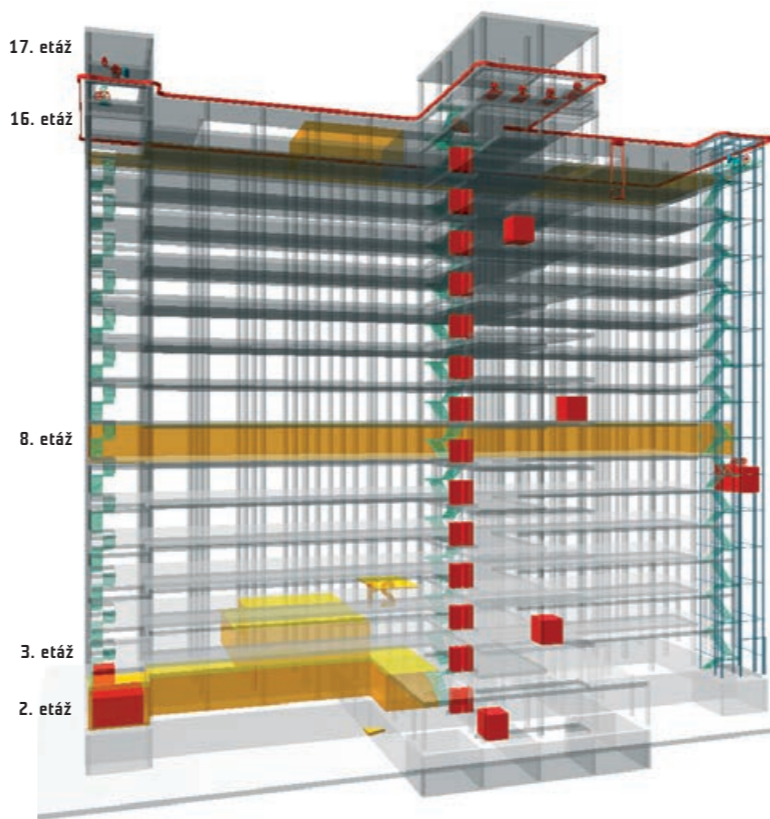
## 16.–17. etáž

**Terasa** v 16. etáži s ojedinelou vyhlídkou na Zlín je částečnou obnovou střešní zahrady firmy Baťa, inspirované myšlenkami Le Corbusierovými. Dnes je střední část terasy zastavěna zasedacím sálem krajského zastupitelstva a přilehlým **Café R21**. Z průchozí šatny je možné nahlédnout do garáže tzv. „kočky“ – pojízdného čistícího koše na mytí oken, jehož kolejnice tvoří charakteristickou „řimsu“ stavby. Toto původní zařízení z Baťových strojíren je po renovaci nadále funkční. 16. etáž je přímo přístupná jedním z rychlovýtahů a hlavním schodištěm, které čítá 439 schodiškových stupňů. Technické prostory 17. etáže jsou návštěvám nepřístupné, včetně zrestaurované strojovny Baťova výtahu s původním funkčním strojem Otis New York (0,65 m/s).



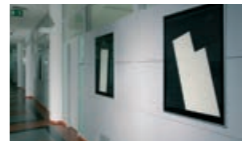
## Fasády

Všechna průčelí jsou tvořena výhradně konstruktivními prvky budovy. 142 oken spolu se západní ocelovou věží bylo repasováno, 307 oken kanceláří nahrazeno novým typem vyrobeným z hliníku speciálně pro 21. budovu: vnější strana je kopií původních oken, vnitřní strana zajišťuje aktuální parametry. Sejmuty a restaurovány byly 2 km mramorových parapetů. Cihelné pásy byly očištěny a doplněny replikami, původní břizolitová omítka železobetonového skeletu byla na severní fasádě injektována a konzervována i s tovární patinou, na ostatních průčelích namáhaných sluncem nahrazena novou, totožnou. Všechna schodiště jsou nově zasklena replikou katedrálního skla, v 8. etáži doplněnou ukázkami reliéfních skel původních.



## 9.–15. etáž / krajský úřad 4.–7. etáž / finanční úřad

Interiéry běžných etáží jsou nové, s využitím některých prvků a principů původní budovy (svítidla, rastrování stěn). Transparentnost baťovských interiérů nebyla obnovena – dispozice je nově členěna na oddělené kanceláře.



## 3. a 2. etáž / vstupy do budovy

Budova byla od počátku koncipována se dvěma hlavními vstupy: z jihu – z náměstí Práce (ve 3. etáži) a ze severu – z továrny (ve 2. etáži). Severní strana byla obnovena do původní podoby, jižní vstupní markýza nesená číslíci „21“ je volnou parafrází Karfíkova nerealizovaného řešení. Ve vstupní hale 2. etáže slouží návštěvníkům **recepce krajského úřadu**, ve 3. etáži je přepážková hala finančního úřadu a **Restaurace 21**. Zajímavý pohled na město nabízí olejomalba „**Osvětou k svobodě**“ (původně opona sálu hostince, konec 19. století), zhotovená podle obrazu Františka Zedníka „**Stad Zlín**“ z roku 1846, umístěná v hale 3. etáže. Podzemní 1. etáž zůstala technickým podlažím.



## Komunikace

Úspora času tvořila vlastní koncept stavby. 4 původní rychlovýtahy (f. Otis s rychlostí 3,5 m/s, f. Baťa s rychlostí 1,75 m/s) doplňoval páternoster, nákladní výtah a výtah pro hosty. Většina těchto zařízení byla v minulosti vyměněna, původní mechanické prvky využívá dodnes pouze páternoster. 4 rychlovýtahy byly při obnově objektu nahrazeny novými (2,4 m/s), výtahové haly i schodiště byly na základě průzkumů přiblíženy původní podobě, včetně prosklení výtahových dveří.



**Baťův výtah** je součástí **Expozice 21**. Vzhledem k jeho zachovalosti byla zvolena konzervační metoda obnovy – nic nebylo vyměněno, chybějící prvky nahradily přesné kopie původních (křesla, stropní jednotka klimatizace, záclony). Ty části technického vybavení, které nemohly být dále využity (elektroinstalace, vytápění šachty), byly vystřídány novými a ponechány na svém místě. Restaurovaný interiér byl doplněn komorní expozicí věnovanou třem generacím vedení firmy Baťa. Výtah je provozován ve zvláštním návštěvníckém režimu.

**Skupinové prohlídky 21. budovy** s výkladem zajišťuje Muzeum jihovýchodní Moravy ve Zlíně (tel: 573 032 310).



V. Karfík, F. Pokorný, F. L. Gahura a J. A. Baťa, 30. léta

## VLADIMÍR KARFÍK A ZLÍNSKÁ ARCHITEKTURA



Vladimír Karfík a Z1, budova, Zlín, 1938  
Jan Antonín Baťa a Batovci v USA, 1939



Fenomén zlínské „baťovské“ architektury je osobitým vkladem východní Moravy do evropského moderního hnutí XX. století. Několik generací architektů a inženýrů vytvořilo s původně užitkové estetiky univerzálních průmyslových budov novou formu města. I přes vysokou míru standardizace prvků je na něm patrný zájem o krajinný rámeček a harmonické a úsporné spojení staveb s prostředím. Základem byl standardizovaný modul železobetonového skeletu 6,15 x 6,15 m (tj. modul převzatý z USA o rozměrech 20 x 20 stop), doplněný cihelným režným zdívem a velkoplošnými ocelovými nebo dřevěnými rastrovými okny. Po zakladatelské fázi spojené se jménem architekta Františka Lydie Gahury přišel v roce 1930 do Zlína Vladimír Karfík (1901–1996), který za sebou měl studium architektury na pražské technice, praxi v Paříži u Le Corbusiera (1925–1926) a v USA (1927–1930), kde pracoval u Franka Lloyda Wrighta a dalších architektů. Jeho praxe zahrnovala i zkušenost s projekty mrakodrapů. V projekci firmy Baťa vytvořil již v roce 1931 svůj první návrh výškové stavby (obchodní dům pro Brno, realizovaný ale ve snížené verzi). V roce 1933 dokončil ve Zlíně dvanáctipodlažní budovu Hotelu Společenský dům, komfortně vybavenou po vzoru amerických hotelů. Karfíkovo „baťovské“ dílo bylo typově pestré: kostely ve Zlíně-Dílech, Bratislavě-Petržalce, Baťovanech, společenské domy v Otrokovicích, Zlíně-Dílech, obchodní domy v Liberci, Bratislavě, Amsterdamu, filmové ateliéry na Kudlově, výstavní pavilony, letiště, koupaliště, školy, bytové domy, vily, rodinné domy, regulační plány a další. Neméně pestré bylo i jejich architektonické pojetí. Realizace Karfíkova Z1. budovy byla vyvrcholem zlínské architektury jako celku. Ještě v 50.–60. letech XX. století pokračoval její pozoruhodný vývoj v dílech Zdeňka Plesníka, Vladimíra Kubečky, Miroslava Drofy, Jiřího Voženilka a statika Konráda Hrubana (obnova továrny, kolektivní dům, Morýsovy a věžové domy, řada průmyslových staveb v Československu i v zahraničí). Vladimír Karfík ale odešel ze Zlína již v roce 1946 (po rozporech s komunistickým vedením Baťových závodů) do Bratislavy, kde se podílel na vzniku nové fakulty architektury. Ve Zlíně se v té době ještě realizovaly některé jeho pozoruhodné projekty: městské lázně, budova veřejných úřadů, bytové domy. Na Slovensku kombinoval pedagogickou a projekční činnost a byl autorem řady významných staveb, především vysokých škol. V letech 1979–1982 působil jako profesor a vedoucí projekce na ostrově Malta. Ještě ve zralém věku přednášel a v roce 1993 vydal životopisnou knihu.



### Správní budova č. 21 firmy Baťa a. s. – „Baťův mrakodrap“

Architekt: Ing. arch. Vladimír Karfík  
Projekt a realizace: ZLÍN, Stavební akciová společnost ve Zlíně (dceřiná společnost firmy Baťa a. s.) pod vedením stavitěle Arnošta Sehnala  
Statické řešení: Ing. Alfons Hübner  
Vzduchotechnika: Maxmillán John  
Projekt pro stavební povolení: 1935  
Stavební povolení: vydáno 14. 9. 1936  
Prováděcí projekt: 1936–1938  
Realizace: 1936–1939  
Kolaudace: zahájena v prosinci r. 1939  
Náklady (v dobové měně): cca 12 mil. Kč

Po znárodnění firmy Baťa a. s. v roce 1945 sídlilo národního podniku Baťa (1946–1949), n. p. Svit (1949–1990), Svit a. s. a Obchodního centra Zlín a. s. (do roku 2002). Objekt je nemovitou kulturní památkou od roku 1964.

### Obnova budovy pro sídlo Zlínského kraje a Finančního úřadu ve Zlíně

Investor: Zlínský kraj  
Supervize projektu: Prof. Ing. arch. Miroslav Masák, Bc. Karel Ksandr  
Architekti: Ing. arch. Ivan Bergmann, Ing. arch. Ladislav Pastrnek, Ing. Petr Všečeka (architekt restaurování objektu)  
Národní památkový ústav v Brně zastupovala: Ing. Klára Hodaňová  
Projekt: CENTROPROJEKT a. s., S-projekt plus, a. s. (2001–2004)  
Hlavní inženýr projektu: Ing. Václav Skoumal  
Technický dozor investora: ČECH-ENGINEERING, a. s., AIP, spol. s r. o.  
Project manager: Ing. Ladislav Čech st.  
Projekt interiéru ZK: Ing. arch. Ivan Bergmann, Ing. arch. Mirka Chmelařová, Ing. arch. Marek Šlesinger, Ing. arch. Milan Vašina  
Projekt interiéru FÚ: Ing. arch. M. Kužela, Ing. arch. E. Rieslerová  
Projekt Expozice 21: Transat architekti – Ing. Petr Všečeka, Ing. Robert Václavík, Ing. arch. Karel Menšík, grafické řešení a výtvarná spolupráce - Zdeněk Macháček  
Návrh orientačního systému: mmcité a. s. Zlín  
Generální dodavatel: Zlínstav, a. s. Zlín  
Dodavatel interiéru ZK: INTERIOR PFD, spol. s r. o.  
Restaurátorské práce: koordinace: Mgr. Václav Mikule, dřevěné prvky: PhDr. Vladimír Bok, Tomáš Nebeský, mramor: Akad. soch. Petr Vitvar, Miroslav Baštýř, pasířské prvky a svítidla: Karel Švásta, plastická výtvarná: Miroslav Hlava, technická zařízení: Ing. Tomáš Filmel, repliky podlahovin: Freudenberg Weinheim, injektaž původních omítek: Daněk Veterans Ostrava, repliky skel: Fatra Napajedla & Glaverbel Bavevka Dubí, chemicko-technologické průzkumy: NPÚ Praha  
Realizace: VI/2003 – XI/2004  
Náklady (vč. objektu parkoviště, bez zařízení interiéru): 616,8 mil. Kč

### Obnova budovy získala cenu v kategorii rekonstrukce v soutěži Grand Prix Obce architektů 2005.

Slavnostnímu zahájení i dokončení obnovy byl přítomen Tomáš J. Baťa, syn zakladatele podniku.

### Z1/průvodce budovou:

Texty: Ing. Petr Všečeka  
Odborný poradce: PhDr. Zdeněk Pokluda  
Grafický návrh: Zdeněk Macháček  
Fotografie pro Zlínský kraj: Toast Images – Libor Stavjaník a Dušan Tománek  
Dobové snímky: Jaroslav Brunner-Dvořák a další autoři (MZA Brno, SOKA Zlín-Klečůvka a soukromý archiv)  
Vizualizace budovy: Transat architekti  
Realizace: STUDIO 6.15 s.r.o., Zlín  
Tisk: Česká Unigrafie, a.s.  
Vydal: Zlínský kraj v roce 2016

# 21

## FIRMA BAŤA A ZLÍNSKÝ MRAKODRAP

Sedmnáctitážová správní budova č. 21 byla postavena v letech 1936–1939 jako ústředí obuvnické firmy Baťa, založené v roce 1894. Pod vedením podnikatelského génia Tomáše Bati prošel podnik unikátním rozvojem a v průběhu 30. let se stal světovým koncernem zaměstnávajícím v době výstavby mrakodrapu 65.000 lidí v mnoha zemích světa. Postupně rozšířil své podnikání i na stavebnictví, strojírenství, výrobu podlahovin, pneumatik, letadel, filmů apod. Růst firmy provázela nejen výstavba sériových rodinných domků pro zaměstnance, ale i budování řady institucí sociálních, zdravotních, kulturních a vzdělávacích i zakládání nových měst. Novátorský způsob, jakým firma Baťa postupovala při jejich organizaci, byl vyjádřen mimo jiné i nezaměnitelnou architekturou a urbanismem. Světový rozměr odrážela i koncepce zlínské správní budovy, která v sobě nezapře zaoceánské inspirace: První americké „vysokostavby“ byly publikovány v novinách firmy Baťa již v průběhu dvacátých let a již počátkem 30. let vyrostlo ve Zlíně několik desetipodlažních dominant. Z1. budova byla pak v době svého dokončení pravděpodobně druhou nejvyšší civilní evropskou stavbou (72 m nad terémem). Číslo Z1 odkazovalo k její poloze v „americkém“ uspořádání Baťovy továrny: mrakodrap byl druhou budovou továrny od východu a první od jihu. Budova komunikačně využívala rychlovýtahů, její konstruktivistická architektura byla v reprezentativní ředitelské 8. etáži doplněna noblesními interiéry středně užívanými prvky amerického mrakodrapového stylu art deco. Převažující prostředí budovy pak bylo maximálně spartánské, zdůrazňující úspornost, efektivitu, tempo. Dispozice běžných etáží měly velkoprostorové uspořádání kanceláří pro cca 200 lidí v typické etáži. Budova byla ve své době technicky vybavena na nejvyšší dosažitelné úrovni: zónovaná klimatizací se samočinnou regulací, výtahy s stupňovanou rychlostí, potrubní poštou, jednotným časem, telefonními ústřednami Siemens, rozhlasem apod. Velká část vybavení přitom pocházela z Baťových strojíren. Raritou byl Baťův výtah – pojízdná kancelář o rozměrech 5 x 5 m vybavená klimatizací, tekoucí studenou i teplou vodou, telefonní ústřednou a poháněná americkým strojem Otis. Byla vytvořena pro šéfa podniku Jana Antonína Baťu, který vystřídal ve vedení firmy svého nevlastního bratra Tomáše Baťu po jeho tragické smrti v roce 1932. Firmu vedl spolu s týmem ředitelů tvořeným Dominikem Čiperou, Josefem Hlavničkou, Hugo Vavrečkou a dalšími do roku 1945, kdy byla znárodněna. Těžisté podnikání firmy se pak přesunulo na západ a její vedení přešlo do rukou syna zakladatele podniku Tomáše J. Bati. Ve Zlíně vedlo 40 let socialistického hospodářství k zániku obuvnické velkovýroby po roce 1989. Reforma územní veřejné správy České republiky započatá v roce 2000 přinesla vytvoření nových samosprávných krajů a chátrající Z1. budově nový život. V letech 2003–2004 byla obnovena Zlínským krajem s cílem maximálně zpřítomnit ducha vrcholu zlínské baťovské éry prostřednictvím autenticity architektury a současně vnést do objektu novou technickou infrastrukturu pro XXI. století s prvky tzv. „inteligentní budovy“.

Správní budova č. 21

firmy Baťa a. s.

– „Baťův mrakodrap“

Sídlo Zlínského kraje

a Finančního úřadu ve Zlíně

průvodce budovou