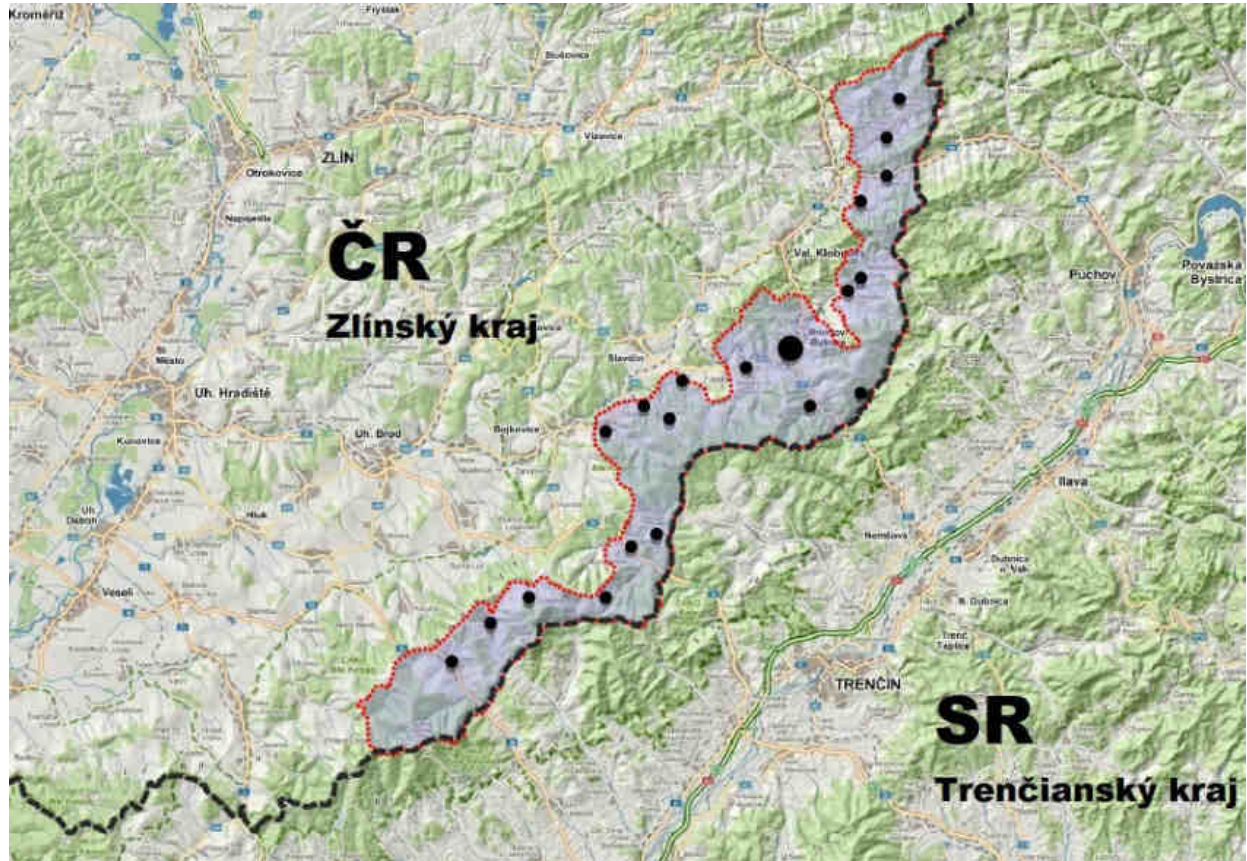




Územní studie



Rozvoj dopravní infrastruktury, obslužnosti a vybavenosti pro sport a rekreaci příhraničního česko-slovenského prostoru

Brno
11 / 2014



OBSAH TEXTOVÉ ČÁSTI ÚZEMNÍ STUDIE:

1.	IDENTIFIKAČNÍ ÚDAJE PRO ÚZEMNĚ PLÁNOVACÍ PODKLAD.....	5
1.1.	Vymezení řešeného území.....	6
1.2.	Širší vztahy.....	6
2.	POSOUZENÍ ÚZEMÍ.....	7
3.	NÁVRH ŘEŠENÍ.....	8
3.1.	Koncepce rozvoje.....	8
3.2.	Vymezení zastavitelných ploch.....	8
3.3.	Veřejná infrastruktura.....	9
3.4.	Stanovení podmínek pro využití ploch s rozdílným způsobem využití.....	10
3.5.	Vymezení veřejně prospěšných staveb.....	11
3.6.	Stanovení kompenzačních opatření.....	11
3.7.	Vymezení ploch a koridorů, ve kterých je rozhodování o změnách v území podmíněno zpracováním územní studie nebo vydáním regulačního plánu.....	11
3.8.	Definice pojmů.....	12
4.	DOPORUČENÍ VYPLÝVAJÍCÍ PRO ÚZEMNĚ PLÁNOVACÍ DOKUMENTACI.....	13
4.1.	Zásady územního rozvoje Zlínského kraje.....	13
4.2.	Územní plány obcí.....	13
5.	ODŮVODNĚNÍ ŘEŠENÍ.....	18
5.1.	Komplexní zdůvodnění přijatého řešení.....	18
5.2.	Vyhodnocení koordinace využívání území z hlediska širších vztahů v území.....	35
5.3.	Vyhodnocení splnění požadavků na řešení ze zadání ÚS.....	35
5.4.	Vyhodnocení předpokládaných důsledků navrhovaného řešení na zemědělský půdní fond a pozemky určené k plnění funkce lesa.....	37
6.	SEZNAM ZKRATEK.....	38
7.	DOKLADOVÁ ČÁST.....	39

OBSAH GRAFICKÉ ČÁSTI ÚZEMNÍ STUDIE:

Číslo výkresu	Název výkresu	Měřítko výkresu
A.1	Hlavní výkres	1 : 30 000
A.2.1	Hlavní výkres – výřez Strání	1 : 10 000
A.2.2	Hlavní výkres – výřez Lopeník, Starý Hrozenkov	1 : 10 000
A.2.3	Hlavní výkres – výřez Šanov, Štítná nad Vláří	1 : 10 000
A.2.4	Hlavní výkres – výřez Brumov-Bylnice	1 : 10 000
A.2.5	Hlavní výkres – výřez Pulčín, Valašská Senice	1 : 10 000
B.1	Výkres širších vztahů	1 : 100 000
B.2	Koordináční výkres	1 : 30 000
B.3.1	Koordináční výkres – výřez Strání	1 : 10 000
B.3.2	Koordináční výkres – výřez Lopeník, Starý Hrozenkov	1 : 10 000
B.3.3	Koordináční výkres – výřez Šanov, Štítná nad Vláří	1 : 10 000
B.3.4	Koordináční výkres – výřez Brumov-Bylnice	1 : 10 000
B.3.5	Koordináční výkres – výřez Pulčín, Valašská Senice	1 : 10 000
B.4	Výkres dopravní a technické infrastruktury	1 : 30 000
B.5.1	Výkres předpokládaných záborů ZPF a PUPFL – výřez Strání	1 : 10 000
B.5.2	Výkres předpokládaných záborů ZPF a PUPFL – výřez Lopeník, Starý Hrozenkov	1 : 10 000
B.5.3	Výkres předpokládaných záborů ZPF a PUPFL – výřez Šanov, Štítná nad Vláří	1 : 10 000
B.5.4	Výkres předpokládaných záborů ZPF a PUPFL – výřez Brumov-Bylnice	1 : 10 000
B.5.5	Výkres předpokládaných záborů ZPF a PUPFL – výřez Pulčín, Valašská Senice	1 : 10 000

1. IDENTIFIKAČNÍ ÚDAJE PRO ÚZEMNĚ PLÁNOVACÍ PODKLAD

Název: **Územní studie**
**Rozvoj dopravní infrastruktury,
obslužnosti a vybavenosti pro sport a
rekreaci příhraničního česko-slovenského
prostoru**

Objednatel: **Zlínský kraj**
Se sídlem ve Zlíně, Tř. Tomáše Bati 21, PSČ 761 90
Zastoupen: Ing. Alena Miklová, vedoucí odboru
územního plánování a stavebního řádu
Č. smlouvy: D/1736/2013/ÚP

Zpracovatel: **Arch.Design, s.r.o.,**
Sídlo: Sochorova 23, 616 00 Brno
Zastoupen: Ing. Ivo Kovalík
Č. zakázky: B-13-161-000

Zpracovatelský tým: Zodpovědný projektant: Ing. arch. Pavel Šemora
autorizace ČKA 3495

Architekt, urbanista: Ing. arch. Lucie Králová
Doprava: Ing. Adolf Jebavý, ADOS
Spolupráce: Mgr. Ondřej Hrejsemnou

1.1. VYMEZENÍ ŘEŠENÉHO ÚZEMÍ

Územní studie Rozvoj dopravní infrastruktury, obslužnosti a vybavenosti pro sport a rekreaci příhraničního česko-slovenského prostoru, jak je vymezena v aktualizaci Zásad územního rozvoje Zlínského kraje z roku 2012, zahrnuje území těchto obcí:

V rámci ORP Vsetín: Francova Lhota, Střelná, Valašská Senice, Lidečko

V rámci ORP Valašské Klobouky: Brumov-Bylnice, Jestřabí, Nedašov, Nedašova Lhota, Rokytnice, Štítná nad Vláří-Popov, Študlov

V rámci ORP Luhačovice: Šanov

V rámci ORP Uherský Brod: Březová, Lopeník, Bystřice pod Lopeníkem, Pitín, Starý Hrozenkov, Strání, Vyškovec, Žitková

ÚS pokrývá tato katastrální území:

V rámci ORP Vsetín: Francova Lhota, Pulčín, Střelná na Moravě, Valašská Senice, Lidečko

V rámci ORP Valašské Klobouky: Brumov, Bylnice, Sidonie, Svatý Štěpán, Jestřabí nad Vláří, Nedašov, Nedašova Lhota, Rokytnice u Slavičína, Kochavec, Štítná nad Vláří, Študlov

V rámci ORP Luhačovice: Šanov

V rámci ORP Uherský Brod: Březová u Uherského Brodu, Hostětín, Lopeník, Bystřice pod Lopeníkem, Pitín, Vápenice, Starý Hrozenkov, Strání, Květná, Vyškovec, Žitková

Pro vymezení návrhových jevů je řešené území dle zadání ÚS rozšířeno o katastrální území Květná, Vápenice, Bystřice pod Lopeníkem, Jestřabí nad Vláří, Pulčín a Lidečko.

Během zpracování studie byla prověřena sousední území obcí nebo jejich částí, a to především Korytná, Komňa, Bojkovice, Valašské Klobouky a Horní Lideč.

1.2. ŠIRŠÍ VZTAHY

Řešené území se nachází v jihovýchodní části Zlínského kraje a zahrnuje obce, které bezprostředně sousedí se Slovenskou republikou. Na území Slovenska tvoří partnerské území Trenčianský kraj. Celý řešený úsek mezi nejjižnější obcí Strání a nejsevernější Valašskou Senicí tvoří cca 70 km podél státní hranice.

2. POSOUZENÍ ÚZEMÍ

V rámci I. etapy analýzy řešeného území bylo postupně vyhodnocováno, jakým způsobem bude rozvoj dopravní infrastruktury, obslužnosti a vybavenosti pro sport a rekreaci navržen.

V rámci nabídky rekreace a sportu je nutno konstatovat, že jak v řešeném území, tak v jeho bezprostředním okolí je dobré pokrytí území. Ke zlepšení stavu je nutno efektivně nabídku doplnit tak, aby nevznikal přebytek v rámci jednoho využití, ale zvětšila se pestrost nabídky. S tím vším je samozřejmě spojena dopravní obslužnost a to nejenom v rámci řešeného území, ale především v rámci širších vztahů, dostupnost ze vzdálenějších zdrojů návštěvníků území.

Z hlediska dopravy je příjezd do území komplikován zejména izolovaností oblasti a morfologií terénu, která znemožňuje dosažení dnes požadovaných parametrů dálkových rychlostních tratí, jak železniční tak silniční přepravy za ekonomicky únosných podmínek.

Flexibilita individuální dopravy mluví jednoznačně ve prospěch tohoto způsobu příjezdu do území i pohybu v něm. Pro zatraktivnění dosažitelnosti území hromadnou dopravou je nutné realizovat některé plánované investice do dopravní infrastruktury - nejen rychlostní komunikaci R49, ale především železniční spojení mezi Vizovicemi a Valašskou Polankou.

Většina plochy řešeného území leží v CHKO Bílé Karpaty nebo CHKO Beskydy. Pouze obec Študlov a část obce Střelná leží vně. Na výkrese č. B.2 – Koordinační výkres jsou zobrazeny viditelné hranice a plochy 1. a 2. zóny ochrany CHKO, maloplošná zvláště chráněná území (MZCHÚ), chráněné oblasti akumulace vod a vodních zdrojů a ochranná pásma těchto jevů, jsou-li vymezena. Celkově jsou v území 2 národní přírodní rezervace (NPR), 7 přírodních rezervací (PR) a 22 přírodních památek (PP) o celkové ploše 487,21 ha. Tato skutečnost významně limituje možnosti dalšího využívání území a výstavbu dalších zařízení, která by mohla být s ochranou přírody v konfliktu.

Krajinný ráz střední a severní části Bílých Karpat je dotvářen poměrně řídkým osídlením pasekářského či kopaničářského typu, absencí velkých průmyslových podniků a zachovalou architekturou celých obcí (Lopeník, Vyškovec, Žitková). Pro západní část CHKO jsou charakteristické velmi rozsáhlé komplexy květnatých luk s rozptýlenými soliterními stromy. Střední část CHKO v širším okolí Starého Hrozenkova se nazývá Moravské Kopanice. Její současný vzhled vznikl teprve velmi pozdní valašskou kolonizací v 17. -18. století a vyznačuje se roztroušenou zástavbou, střídáním zalesněných a bezlesých ploch s mozaikou sušších míst, mokřadů, drobných lesíků, křovin a nevelkých políček. Severovýchodní část pohoří v okolí Valašských Klobouk a Brumova patří k Valašsku. Krajina zde již pozvolna přechází na Javorníky, které na Bílé Karpaty bezprostředně navazují. Krajinný ráz řešeného území je jeho hlavní devizou, co se turistického ruchu týká, takže řešení územní studie by do něj žádným významným způsobem zasahovat nemělo.

Řešené území z velké části pokrývá nejatraktivnější části CHKO Bílé Karpaty a nejnižší část CHKO Beskydy s turisticky velmi oblíbenými Pulčinskými skalami. Jedná se o oblasti s nízkou intenzitou zalidnění. Území Bílých Karpat vyniká právě svou „opuštěností“, „nedotčeností“ a schopností vyvolat v návštěvníkovi pocit klidu a „příjemné samoty“. Právě z těchto důvodů je příhraniční oblast atraktivní pro návštěvníky vyhýbající se masové či organizované turistice. Rekreace a sport v řešeném území trpí zejména nedostatečnou nabídkou a úrovní ubytování, omezeným sezónním provozem většiny zařízení souvisejících s turismem a těžkým pohybem územím pomocí hromadné dopravy.

Potenciálem pro zimní rekreaci v území je zejména lyžování a běžkování. Tomu slouží existující lyžařské areály a svahy. Zkvalitnění jejich nabídky, případně jejich další rozvoj, bude přínosem pro celé území. Rovněž zkvalitnění nabídky pro běžecské lyžování, doplnění souvisejících služeb a především zpřístupnění úplných informací o nabízených trasách a službách, přivede do území více uživatelů.

Potenciálem pro letní rekreaci je zbudování sportovního zařízení a souvisejících služeb, které by zpřístupnilo a zdůraznilo existující výjimečné kvality přírody a krajiny Bílých Karpat, tak, aby nebyl významně narušen režim její ochrany. Mělo by jít o zařízení sdrůžující sporty, které nevyžadují významné zásahy do krajiny a nenaruší její dlouhodobě ceněnou osobitost, ale přiblíží ji širšímu okruhu návštěvníků - hipostezky, single track, svahy pro paragliding a podobně.

Z hlediska obsluhy území technickými sítěmi jsou v rámci možností daných geograficky a typem osídlení, obce dostatečně obslouženy po stránce technické infrastruktury. Většina je vybavena obecním vodovodem. Kanalizace je zbudována, případně navržena, tak aby do budoucna byla odkanalizována a napojena na ČOV maximální plocha území, co nejefektivnějším způsobem. Pro několik obcí s roztroušeným typem zástavby není kanalizace, případně i vodovod či plynovod, ekonomicky únosnou investicí a tyto sítě tedy nejsou řešeny.

3. NÁVRH ŘEŠENÍ

3.1. KONCEPCE ROZVOJE

Nově navrhované využití území přednostně vychází z již existujících areálů rekreace a sportu, a pokud je to vhodné, využívá plochy brownfields, u kterých mění způsob využití pro zvýšení rekreačně-sportovního potenciálu území s minimalizací záborů nových zastavitelných ploch a s nimi související dopravní a technickou infrastrukturou.

Kromě plošných jevů jsou, především kvůli adekvátnímu zobrazení v příslušném měřítku, použity i jevy liniové a bodové, které definují navržené turistické rekreační trasy a vybavenost s nimi spojenou.

Případné stavební využití navržených ploch nesmí být v kolizi s hodnotami v území především kulturními a přírodními.

3.2. VYMEZENÍ ZASTAVITELNÝCH PLOCH

V rámci řešení ÚS jsou vymezeny plochy dle vyhlášky č. 501/2006 Sb. s upřesněním dle Sjednocení HKH Zlínského kraje.

3.2.1. PLOCHY REKREACE

V rámci územní studie jsou vymezeny plochy rekreace dvojího typu.

Rekreace hromadná RH, která je určena především pro rekreační zařízení a areály nadmístního významu nabízejících mimo ubytování a další služby.

Rekreace specifická RX, která je určena především pro agroturistiku jako jsou agrofarmy včetně ubytování a přidružených služeb.

3.2.2. PLOCHY OBČANSKÉHO VYBAVENÍ

V rámci územní studie jsou vymezeny plochy občanského vybavení typu tělovýchovy a sportu OS, které jsou určeny pro rozvoj sportovních zařízení v rámci řešeného území včetně jejich vybavení.

3.2.3. PLOCHY DOPRAVY

V územní studii jsou vymezeny plochy dopravy typu doprava silniční DS, které jsou určeny pro nová dopravní propojení nebo významná parkoviště v rámci řešeného území.

3.2.4. TABULKA ZASTAVITELNÝCH PLOCH

Kód využití	Číslo plochy	Způsob využití	Popis využití	Obec/Lokalita	Výměra m ²	Výměra ha
RX	01	rekreace specifická	sklářské centrum - ubytovna	Strání	8201	0,8201
RH	02	rekreace hromadná	multifunkční zařízení	Brumov-Bylnice /pivovar	10 343	1,0343
RH	03	rekreace hromadná	tábořiště	Strání	1 283	0,1283
RH	04	rekreace hromadná	turistická ubytovna	Brumov-Bylnice /Svatý Štěpán	5 349	0,5349
RX	05	rekreace specifická	agrofarma - agroturistika	Strání	66 380	6,6380
RX	06	rekreace specifická	agrofarma - agroturistika	Rokytnice /Kochavec	18 625	1,8625
OS	07	tělovýchova a sport	sjezdovka – rozšíření stavu	Vápenice /Mikulčín vrch	110 001	11,0001
OS	08	tělovýchova a sport	sjezdovka	Šanov	126 399	12,6399
OS	09	tělovýchova a sport	sjezdovka – rozšíření návrhu	Brumov-Bylnice	272 424	27,2424
OS	10	tělovýchova a sport	single track	Brumov-Bylnice	1 639 900	163,9900
OS	11	tělovýchova a sport	sjezdovka	Strání	158 236	15,8236
OS	12	tělovýchova a sport	sportovní centrum	Brumov-Bylnice	19 050	1,9050

Kód využití	Číslo plochy	Způsob využití	Popis využití	Obec/Lokalita	Výměra m2	Výměra ha
OS	13	tělovýchova a sport	sportovní zázemí	Strání	12 455	1,2455
OS	14	tělovýchova a sport	sjezdovka - rozšíření návrhu	Starý Hrozenkov	82 352	8,2352
OS	15	tělovýchova a sport	sjezdovka - rozšíření stavu z rezervy	Šanov	26 074	2,6074
OS	16	tělovýchova a sport	sportovní zázemí	Šanov	17 977	1,7977
OS	17	tělovýchova a sport	sjezdovka – rozšíření stavu	Valašská Senice	53 885	5,3885
DS	18	doprava silniční	silnice	Bystřice pod Lopeníkem	70 362	7,0362
DS	19	doprava silniční	parkoviště	Francova Lhota /Pulčín	4 130	0,4130

Jako výjimka v seznamu je plocha OS 10, u které je předpoklad, že nebude umožňovat výstavbu objektů.

3.3. VEŘEJNÁ INFRASTRUKTURA

3.3.1. DOPRAVNÍ INFRASTRUKTURA

Kromě plošně vymezené dopravní infrastruktury jsou vymezeny dopravní systémy liniově i bodově.

V rámci řešení územní studie jsou navrženy:

- Hlavní silniční propojení území, které je nutno držet jako páteř automobilové dopravy a autobusové hromadné dopravy,
- Přeložka dopravního propojení Lopeník - Mikulčín vrch mezi silnicemi III.třídy 4984 a 05022,
- Parkoviště Pulčín pro turistické návštěvníky,
- Trasy turistické autobusové dopravy včetně nových zastávek,
- Parkoviště park and ride u železničního nádraží Horní Lideč,
- Přestupní uzly železniční a autobusové dopravy Bojkovice, Bylnice a Horní Lideč,
- Cyklotrasa Mikulčín vrch - Starý Hrozenkov
- Propojení cyklostezek Bečva-Vlára-Váh: úseky Popov – Bylnice – Horné Srnie (SR) a Bylnice - Brumov – Valašské Klobouky – Horní Lideč,
- In-line dráha Brumov-Bylnice,
- Běžkařské trasy,
- Lanové dráhy: Mikulčín vrch, Starý Hrozenkov, Brumov-Bylnice,
- Lyžařské vleky: Strání, Mikulčín vrch, Šanov, Valašská Senice
- Turistická trasa „Hřebenovka“ procházejí územím, včetně navrženého zázemí.

3.3.2. TECHNICKÁ INFRASTRUKTURA

Vodní zdroje pro zásobování lyžařských areálů jsou navrženy u nových nebo rozšiřovaných sjezdovek, kde vodní zdroje nejsou dostatečné.

Jedná se o: Strání, Starý Hrozenkov, Šanov.

3.3.3. OBČANSKÁ VYBAVENOST

Jsou navrženy body pro tábořiště, útulny a místa k odpočinku a ochraně před nepohodou umístěných na trasách pro turisty.

Jedná se o: Strání (u koupaliště Květná), Velký Lopeník, Vyškovec, Pitín (vrch Ochoz), Štítná nad Vláří (Peňažná), Brumov-Bylnice (Svatý Štěpán), Brumov-Bylnice (pod Holým vrchem), Nedašov (pod vrchem Kaňúr), Študlov (vrch Požár)

3.3.4. VEŘEJNÁ PROSTRANSTVÍ

Rozhledny a místa rozhledu jsou v rámci územní studie navrženy bodově v místech, kde vhodně doplňují nově navržené trasy pro turisty.

Jedná se o: Strání – rozhledna Jelenec, Brumov-Bylnice – kopec Březová, Brumov-Bylnice – Holý vrch, Lidečko – Pulčinská cesta.

3.3.5. PODMÍNKY UMÍSTOVÁNÍ VEŘEJNÉ INFRASTRUKTURY

Jednotlivé jevy lze v rámci územně plánovací dokumentace polohově upřesnit v souladu s principy ochrany přírody a krajinného rázu.

3.4. STANOVENÍ PODMÍNEK PRO VYUŽITÍ PLOCH S ROZDÍLNÝM ZPŮSOBEM VYUŽITÍ

Podmínky využití vymezených ploch s rozdílným způsobem využití musí odpovídat vyhlášce č. 501/2006 Sb. o obecných požadavcích na využívání území s využitím upřesnění dle Sjednocení HKH Zlínského kraje. Navržené podmínky ploch s RZV je dále možno editovat

3.4.1. PLOCHY REKREACE

Plochy rekreace hromadné RH

Hlavní využití:

Převážně rekreace ve velkých rekreačních areálech a střediscích se zastoupením hotelů, penzionů, a ostatních ubytovacích zařízení a zahrnují zpravidla pozemky dalších staveb a zařízení, které souvisejí a jsou slučitelné s rekreací, například veřejných prostranství, občanského vybavení, veřejných tábořišť, přírodních koupališť a dalších pozemků související dopravní a technické infrastruktury, které nesnižují kvalitu prostředí ve vymezené ploše a jsou slučitelné s rekreačními aktivitami.

Přípustné využití:

Občanská vybavenost a cyklostezky.

Nepřípustné využití:

Rodinná a individuální rekreace a využití nesouvisející s hlavním a přípustným využitím.

Plochy rekreace specifické RX

Hlavní využití:

Převážně rekreace ve velkých rekreačních areálech a střediscích se zastoupením hotelů, penzionů, a ostatních ubytovacích zařízení a zahrnují zpravidla pozemky dalších staveb a zařízení, které souvisejí a jsou slučitelné s rekreací, například veřejných prostranství, občanského vybavení, veřejných tábořišť, přírodních koupališť a dalších pozemků související dopravní a technické infrastruktury, které nesnižují kvalitu prostředí ve vymezené ploše a jsou slučitelné s rekreačními aktivitami.

Přípustné využití:

Areály pro agroturistiku, které obsahují zemědělskou výrobu a chov zvířat. Občanská vybavenost a cyklostezky.

Nepřípustné využití:

Rodinná a individuální rekreace a využití nesouvisející s hlavním a přípustným využitím.

3.4.2. PLOCHY OBČANSKÉHO VYBAVENÍ

Plochy občanského vybavení tělovýchovy a sportu OS

Hlavní využití:

Pozemky, stavby a zařízení pro aktivní nebo pasivní sportovní činnosti a regeneraci organismu a pozemky související dopravní a technické infrastruktury a veřejných prostranství.

Přípustné využití:

Občanská vybavenost a cyklostezky.

Nepřípustné využití:

Využití nesouvisející s hlavním a přípustným využitím.

3.4.3. PLOCHY DOPRAVNÍ INFRASTRUKTURY

Plochy dopravní infrastruktury silniční DS

Hlavní využití:

Plochy silniční dopravy zahrnují zpravidla silnice všech tříd, místní komunikace a cyklostezky, vše včetně pozemků, na kterých jsou umístěny součásti komunikace, například násypy, zářezy, opěrné zdi, most, doprovodná a izolační zeď. Dále plochy silniční dopravy zpravidla zahrnují pozemky staveb dopravních zařízení a dopravního vybavení, např. autobusová nádraží, terminály, odstavná stání pro autobusy, odstavné a parkovací plochy.

Přípustné využití:

Občanská vybavenost.

Nepřípustné využití:

Využití nesouvisející s hlavním a přípustným využitím.

3.5. VYMEZENÍ VEŘEJNĚ PROSPĚŠNÝCH STAVEB

V rámci územní studie jsou myšleny jako veřejně prospěšné stavby dopravní infrastruktury, které mají být umístěny v rámci ploch dopravy silniční DS 18 (silnice) a DS 19 (parkoviště). U těchto ploch je v rámci konkrétní ÚPD nutno případně doplnit požadavek na vyvlastnění a předkupní právo.

3.6. STANOVENÍ KOMPENZAČNÍCH OPATŘENÍ

Podle §50 odst. 6 stavebního zákona.

Pokud při umístění zastavitelných návrhových ploch dojde k zásahu do chráněných krajinných a přírodních celků je nutno tuto výměru plnohodnotně nahradit adekvátní plochou stejného charakteru, jako jsou plochy přírodní nebo lesní, které umožní odejmuté části nahradit.

Týká se to především návrhových ploch občanské vybavenosti tělovýchovy a sportu OS, které zasahují do vyšších ochranných zón CHKO Beskydy a Bílé Karpaty.

3.7. VYMEZENÍ PLOCH A KORIDORŮ, VE KTERÝCH JE ROZHODOVÁNÍ O ZMĚNÁCH V ÚZEMÍ PODMÍNĚNO ZPRACOVÁNÍM ÚZEMNÍ STUDIE NEBO VYDÁNÍM REGULAČNÍHO PLÁNU

Tato územní studie nevymezuje území, pro které má být na úrovni dokumentace územního plánu nebo i samostatně zpracována podrobnější dokumentace.

Doporučení pro obec Strání a její část Květná, podrobně řešit téma „Obnovení sklářských tradic“, které by v sobě zahrnovaly výrobu s pracovními příležitostmi, školní a výukové programy, které by byly vzájemně provázány např. naučnou stezkou.

Projekt by bylo vhodné zpracovat komplexně, tak aby byla řešena stavební část, koncepční program rozvoje i dlouhodobá udržitelnost projektu.

3.8. DEFINICE POJMŮ

3.8.1. TÁBOŘIŠTĚ

Veřejně přístupný prostor pro umístění stanu do velikosti 1000 m², který je vybaven jednopodlažním/i přístřeškem/ky pro přenocování do velikosti 16 m² a suchým WC.

Příklady tábořišť vhodných pro řešené území, na Pulčinských skalách a Hotel Pod Širákem ve Střední:



3.8.2. ÚTULNA

Jednopodlažní přístřešek pro přenocování do velikosti 16 m², veřejně přístupný. Může být vybaven suchým WC a doplněn o veřejně přístupný prostor pro umístění stanu do velikosti 150 m².

Příklady slovenských útulen vhodných pro řešené území, Nižná Klaková (Muráňská planina) a Ramža (Nízké Tatry):



3.8.3. MÍSTO K ODPOČINKU A OCHRANĚ PŘED NEPOHODOU

Jednopodlažní přístřešek do velikosti 16 m², veřejně přístupný, uzavřený maximálně ze tří stran, obvykle vybavený stoly a lavicemi.

3.8.4. PARKOVIŠTĚ PARK AND RIDE (P+R)

Systém Park and Ride (P+R) je forma kombinované přepravy s návazností individuální automobilové dopravy na veřejnou (městskou) hromadnou dopravu. Smyslem budování parkovišť P+R je odlehčení komunikační sítě v centrech měst. Umožňuje se budováním parkovišť v blízkosti nádraží a jiných terminálů veřejné dopravy pro odlehčení centrálních částí zastavěného území měst a obcí.

4. DOPORUČENÍ VYPLÝVAJÍCÍ PRO ÚZEMNĚ PLÁNOVACÍ DOKUMENTACI

4.1. ZÁSADY ÚZEMNÍHO ROZVOJE ZLÍNSKÉHO KRAJE

Tato územní studii nevymezuje žádné koridory ani plochy nadmístního významu, které by bylo nutno zpracovávat do dokumentace zásad územního rozvoje.

4.2. ÚZEMNÍ PLÁNY OBCÍ

V rámci zpracování jednotlivých dokumentací územních plánů, ať už jako nových dokumentů nebo jejich změn, je nutno jednotlivé návrhové jevy, obsažené v této územní studii zpracovat.

Při vymezování ploch změn je nutno prověřit jejich přesné umístění a potřebný rozsah na úrovni správního území každé obce.

Při zpracování liniových jevů je nutno koordinovat jejich vymezení mezi jednotlivými správními územími.

Bodové jevy mohou být zpracovány do ploch s rozdílným způsobem využití nebo mohou být jako stavby a zařízení přípustné v rámci regulativu plochy s RZV, do které v rámci upřesnění při zpracování v ÚP připadne.

Plocha občanské vybavenosti tělovýchova a sport OS 10 určená pro single track je uvažovaná bez možnosti výstavby objektů, pouze pro cyklotrasy bez zpevněného povrchu. Tuto podmínku je nutno v rámci dokumentace ÚP dodržet.

Parkovací plochy pro sjezdovky jsou v rámci ÚS obsaženy v plochách občanské vybavenosti tělovýchova a sport OS s tím, že je vhodné je v dokumentaci ÚP upřesnit.

Trasy turistických autobusů včetně zastávek jsou součástí ploch dopravy a veřejných prostranství a jako takové je není nutno samostatně plošně vymezovat.

Navržené vodní zdroje jsou uvažovány jako povrchové rezervoáry, které budou umístěny do terénu, s volnou hladinou.

Stanovení podmínek pro využití ploch s rozdílným způsobem využití je navrženo jako rozsah potřebný pro tuto územní studii. Jejich znění lze v rámci ÚP doplňovat či jinak upravovat.

Výskyt jevů v rámci jednotlivých správních území obcí (obce jsou řazeny od jihu k severu):

Obec / město (ID)	<i>Spádová obec s rozšířenou působností, výčet katastrálních území</i>
Okruhy jevů	Výčet a popis jevů
Strání (224)	<i>ORP Uherský Brod, k.ú. Strání a Květná</i>
Plochy s RZV	RX 01 sklářské centrum - ubytovna, RH 03 tábořiště, RX 05 agrofarma, OS 11 sjezdovka, OS 13 sportovní zázemí
Dopravní a technická infrastruktura	Centrum obsluhy území. Turistický autobus, běžkařské trasy, lyžařský vlek, turistická trasa „Hřebenovka“, vodní zdroj pro sjezdovku
Vybavenost a ostatní	Tábořiště Květná, Projekt: „Obnovení sklářských tradic“
Březová (024)	<i>ORP Uherský Brod, k.ú. Březová u Uherského Brodu</i>
Plochy s RZV	...
Dopravní a technická infrastruktura	Turistický autobus, běžkařské trasy, turistická trasa „Hřebenovka“
Vybavenost a ostatní	...
Lopeník (123)	<i>ORP Uherský Brod, k.ú. Lopeník</i>
Plochy s RZV	...
Dopravní a technická	Turistický autobus, běžkařské trasy, turistická trasa „Hřebenovka“

Obec / město (ID)	<i>Spádová obec s rozšířenou působností, výčet katastrálních území</i>
Okruhy jevů	Výčet a popis jevů
infrastruktura	
Vybavenost a ostatní	Útulna Velký Lopeník
Bystřice pod Lopeníkem (028)	<i>ORP Uherský Brod, k.ú. Bystřice pod Lopeníkem</i>
Plochy s RZV	DS 18 silnice
Dopravní a technická infrastruktura	Přeložka dopravního propojení Lopeník - Mikulčin vrch mezi silnicemi III.třídy 4984 a 05022, Turistický autobus, běžkařské trasy,
Vybavenost a ostatní	...
Vápenice (265)	<i>ORP Uherský Brod, k.ú. Vápenice</i>
Plochy s RZV	OS 07 sjezdovka – rozšíření stavu
Dopravní a technická infrastruktura	Turistický autobus, cyklotrasa, běžkařské trasy, lanová dráha, lyžařský vlek, turistická trasa „Hřebenovka“
Vybavenost a ostatní	...
Vyškovec (286)	<i>ORP Uherský Brod, k.ú. Vyškovec</i>
Plochy s RZV	...
Dopravní a technická infrastruktura	Turistický autobus, běžkařské trasy, turistická trasa „Hřebenovka“
Vybavenost a ostatní	Místo k odpočinku a ochraně před nepohodou Vyškovec
Starý Hrozenkov (223)	<i>ORP Uherský Brod, k.ú. Starý Hrozenkov</i>
Plochy s RZV	OS 14 sjezdovka - rozšíření návrhu
Dopravní a technická infrastruktura	Centrum obsluhy území. Turistický autobus, cyklotrasa, běžkařské trasy, lanová dráha, turistická trasa „Hřebenovka“, vodní zdroj pro sjezdovku
Vybavenost a ostatní	...
Žitková (303)	<i>ORP Uherský Brod, k.ú. Žitková</i>
Plochy s RZV	...
Dopravní a technická infrastruktura	Turistická trasa „Hřebenovka“
Vybavenost a ostatní	...
Pitín (173)	<i>ORP Uherský Brod, k.ú. Pitín</i>
Plochy s RZV	...
Dopravní a technická infrastruktura	Turistický autobus, běžkařské trasy, turistická trasa „Hřebenovka“
Vybavenost a ostatní	Tábořiště vrch Ochoz

Obec / město (ID)	<i>Spádová obec s rozšířenou působností, výčet katastrálních území</i>
Okruby jevů	Výčet a popis jevů
Hostětín (056)	<i>ORP Uherský Brod, k.ú. Hostětín</i>
Plochy s RZV	...
Dopravní a technická infrastruktura	Turistický autobus, běžkařské trasy
Vybavenost a ostatní	...
Šanov (235)	<i>ORP Luhačovice, k.ú. Šanov</i>
Plochy s RZV	OS 08 sjezdovka - rozšíření stavu z rezervy
Dopravní a technická infrastruktura	Turistický autobus, běžkařské trasy, lyžařský vlek, turistická trasa „Hřebenovka“, vodní zdroj pro sjezdovku
Vybavenost a ostatní	...
Rokytnice (200)	<i>ORP Valašské Klobouky, k.ú. Rokytnice u Slavičína, Kochavec</i>
Plochy s RZV	RX 05 - agrofarma
Dopravní a technická infrastruktura	Turistický autobus, běžkařské trasy
Vybavenost a ostatní	...
Jestřabí (082)	<i>ORP Valašské Klobouky, k.ú. Jestřabí nad Vlárí</i>
Plochy s RZV	...
Dopravní a technická infrastruktura	Turistický autobus, běžkařské trasy
Vybavenost a ostatní	...
Štítná nad Vlárí-Popov (238)	<i>ORP Valašské Klobouky, k.ú. Štítná nad Vlárí</i>
Plochy s RZV	...
Dopravní a technická infrastruktura	Turistický autobus, cyklotrasa, běžkařské trasy, turistická trasa „Hřebenovka“
Vybavenost a ostatní	Místo k odpočinku a ochraně před nepohodou Peňažná
Brumov-Bylnice (017)	<i>ORP Valašské Klobouky, k.ú. Brumov, Bylnice, Sidonie, Svatý Štěpán</i>
Plochy s RZV	RH 02 multifunkční zařízení, RH 04 turistická ubytovna, OS 09 sjezdovka – rozšíření návrhu, OS 10 single track, OS 12 sportovní centrum
Dopravní a technická infrastruktura	Centrum obsluhy území. Turistický autobus, cyklotrasy, in-line dráha, běžkařské trasy, lanová dráha, turistická trasa „Hřebenovka“
Vybavenost a ostatní	Tábořiště Svatý Štěpán, místo k odpočinku a ochraně před nepohodou pod Holým vrchem, místa rozhledů kopec Březová a Holý vrch
Návojná (148)	<i>ORP Valašské Klobouky, k.ú. Návojná</i>
Plochy s RZV	...
Dopravní a technická	Turistický autobus, běžkařské trasy

Obec / město (ID)	<i>Spádová obec s rozšířenou působností, výčet katastrálních území</i>
Okruhy jevů	Výčet a popis jevů
infrastruktura	
Vybavenost a ostatní	...
Nedašov (151)	<i>ORP Valašské Klobouky, k.ú. Nedašov</i>
Plochy s RZV	...
Dopravní a technická infrastruktura	Turistický autobus, běžkařské trasy, turistická trasa „Hřebenovka“
Vybavenost a ostatní	Místo k odpočinku a ochraně před nepohodou pod vrchem Kaňůr
Nedašova Lhota (152)	<i>ORP Valašské Klobouky, k.ú. Nedašova Lhota</i>
Plochy s RZV	...
Dopravní a technická infrastruktura	Turistický autobus, běžkařské trasy, turistická trasa „Hřebenovka“
Vybavenost a ostatní	...
Študlov (239)	<i>ORP Valašské Klobouky, k.ú. Nedašova Lhota</i>
Plochy s RZV	...
Dopravní a technická infrastruktura	Běžkařské trasy, turistická trasa „Hřebenovka“
Vybavenost a ostatní	Místo k odpočinku a ochraně před nepohodou vrch Požár
Střelná (225)	<i>ORP Vsetín, k.ú. Střelná na Moravě</i>
Plochy s RZV	...
Dopravní a technická infrastruktura	Turistická trasa „Hřebenovka“
Vybavenost a ostatní	...
Francova Lhota (042)	<i>ORP Vsetín, k.ú. Francova Lhota, Pulčín</i>
Plochy s RZV	DS 19 parkoviště
Dopravní a technická infrastruktura	Plocha pro parkování vozidel
Vybavenost a ostatní	...
Valašská Senice (261)	<i>ORP Vsetín, k.ú. Valašská Senice</i>
Plochy s RZV	OS 17 sjezdovka – rozšíření stavu
Dopravní a technická infrastruktura	Lyžařský vlek
Vybavenost a ostatní	...

Obec / město (ID)	<i>Spádová obec s rozšířenou působností, výčet katastrálních území</i>
Okruhy jevů	Výčet a popis jevů
Lidečko (118)	<i>ORP Vsetín, k.ú. Lidečko</i>
Plochy s RZV	...
Dopravní a technická infrastruktura	...
Vybavenost a ostatní	Rozhledna Pulčínská cesta

5. ODŮVODNĚNÍ ŘEŠENÍ

Požadavek na pořízení územní studie „Rozvoj dopravní infrastruktury, obslužnosti a vybavenosti pro sport a rekreaci přihraničního česko-slovenského prostoru“ vyplývá z krajské územně plánovací dokumentace Zásady územního rozvoje Zlínského kraje (ZÚR ZK), které nabyly účinnosti dne 23. 10. 2008.

Územní studie prověřila stávající nabídku rekreace a sportu v rámci řešeného území a jeho navazujícího území, které s jeho provozem souvisí.

ÚS posoudila možnosti doplnění rekreace a sportu tak, aby byly stavební zásahy do krajiny vyvážené s přínosem pro sociální a ekonomický pilíř v území a aby nezasáhla pilíř environmentální.

ÚS navrhla plochy a systémy rekreace a sportu včetně vhodnosti typů tak, aby nedocházelo k negativnímu ovlivňování jednotlivých lokalit vzájemně mezi sebou.

5.1. KOMPLEXNÍ ZDŮVODNĚNÍ PŘIJATÉHO ŘEŠENÍ

5.1.1. KONCEPCE ROZVOJE

Územní studie navrhuje plochy a lokality, které mají v rámci celého řešeného území zlepšit stav a úroveň rekreační a sportovní vybavenosti.

ÚS navrhuje využití i ploch brownfields, které se v řešeném území nacházejí. Jedná se o opětovné využití areálu pivovaru v Brumově návrhem rekonverze na multifunkční rekreační zařízení, změnu dřevařského závodu ve Svatém Štěpánu na turistickou ubytovnu a přestavbu statku v Kochavci na agrofarmu.

Nově navržené využití ploch v rámci řešeného území má za úkol doplnit jeho potřeby a současně nekonkurovat nabídkám rekreace a sportu v okolních obcích a městech.

Nově navržené plochy v maximální možné míře využívají nebo navazují na stávající plochy areály v území tak, aby nedocházelo ke zbytečnému navyšování dopravní a technické infrastruktury a záborům nezastavěného území, především ZPF a PUPFL.

5.1.2. SPLNĚNÍ POŽADAVKŮ VYPLÝVAJÍCÍCH Z POLITIKY ÚZEMNÍHO ROZVOJE ČR 2008

Vyhodnocení priorit Politiky územního rozvoje České republiky 2008, schválené Usnesením vlády České republiky ze dne 20. července 2009 pod č. 929, které se týká řešeného území:

(14) Ve veřejném zájmu chránit a rozvíjet přírodní, civilizační a kulturní hodnoty území včetně urbanistického, architektonického a archeologického dědictví. Zachovat ráz jedinečné urbanistické struktury území, struktury osídlení a jedinečné kulturní krajiny, které jsou výrazem identity území, jeho historie a tradice. Tato území mají značnou hodnotu, např. i jako turistické atraktivity. Jejich ochrana by měla být provázána s potřebami ekonomického a sociálního rozvoje v souladu s principy udržitelného rozvoje. Bránit upadání venkovské krajiny jako důsledku nedostatku lidských zásahů

Předcházet při změnách nebo vytváření urbánního prostředí prostorově sociální segregaci s negativními vlivy na sociální soudržnost obyvatel. Analyzovat hlavní mechanismy, jimiž k segregaci dochází, zvažovat existující a potenciální důsledky a navrhnout při územně plánovací činnosti řešení, vhodná pro prevenci nežádoucí míry segregace nebo snížení její úrovně.

Řešení v rámci ÚS: Územní studie se svými navrženými plochami snaží do přírodních, civilizačních a kulturních hodnot zasahovat co nejméně a naopak tento potenciál co nejvíce využít pro rozvoj turistického ruchu.

(16) Při stanovování způsobu využití území v územně plánovací dokumentaci dávat přednost komplexním řešením před uplatňováním jednostranných hledisek a požadavků, které ve svých důsledcích zhoršují stav i hodnoty území. Při řešení ochrany hodnot území je nezbytné zohledňovat také požadavky na zvyšování kvality života obyvatel a hospodářského rozvoje území. Vhodná řešení územního rozvoje je zapotřebí hledat ve spolupráci s obyvateli území i s jeho uživateli a v souladu s určením a charakterem oblastí, os, ploch a koridorů vymezených v PÚR ČR.

Řešení v rámci ÚS: Řešeným územím prochází rozvojová osa OS12 Zlín hranice ČR/Slovensko obce s výraznou vazbou na dopravní cestu připravované rychlostní silnice R49. Tento koridor je v rámci řešeného území ÚS při umísťování jednotlivých záměrů respektován.

ŽD1, C-E40b: železniční koridor Brno-Přerov (stávající trať č. 300) s větví na Kroměříž–Otrokovice–Zlín–Vizovice, stávající trať č. 280 (Hranice na Moravě–Horní Lideč–hranice ČR/SR–Púchov) je v rámci ÚS respektován.

E1: Koridor pro vedení 400 kV Otrokovice–Vizovice–Střelná–hranice ČR/Slovensko (–Povážska Bystrica) je v rámci ÚS respektován.

(17) Vytvářet v území podmínky k odstraňování důsledků náhlých hospodářských změn lokalizací zastavitelných ploch pro vytváření pracovních příležitostí, zejména v regionech strukturálně postižených a hospodářsky slabých a napomoci tak řešení problémů v těchto územích.

Řešení v rámci ÚS: Všechny plochy s rozdílným způsobem využití vymezené v rámci ÚS pomáhají vytvářet pracovní příležitosti prioritně přímo pro místní obyvatele.

(19) Vytvářet předpoklady pro polyfunkční využívání opuštěných areálů a ploch (tzv. brownfields průmyslového, zemědělského, vojenského a jiného původu). Hospodárně využívat zastavěné území (podpora přestaveb revitalizací a sanací území) a zajistit ochranu nezastavěného území (zejména zemědělské a lesní půdy) a zachování veřejné zeleně, včetně minimalizace její fragmentace. Cílem je účelné využívání a uspořádání území úsporné v nárocích na veřejné rozpočty na dopravu a energii, které koordinací veřejných a soukromých zájmů na rozvoji území omezuje negativní důsledky suburbanizace pro udržitelný rozvoj území.

Řešení v rámci ÚS: V rámci ÚS jsou pro nové účely využity plochy brownfield nacházející se v území. Jedná se o opětovné využití areálu pivovaru v Brumově návrhem rekonverze na multifunkční rekreační zařízení (RH 02), změnu dřevařského závodu ve Svatém Štěpánu na turistickou ubytovnu (RH 04) a přestavbu statku v Kochavci na agrofarmu (RX 06).

(20) Rozvojové záměry, které mohou významně ovlivnit charakter krajiny, umísťovat do co nejméně konfliktních lokalit a následně podporovat potřebná kompenzační opatření. S ohledem na to při územně plánovací činnosti, pokud je to možné a odůvodněné, respektovat veřejné zájmy např. ochrany biologické rozmanitosti a kvality životního prostředí, zejména formou důsledné ochrany zvláště chráněných území, lokalit soustavy Natura 2000, mokřadů, ochranných pásem vodních zdrojů, chráněné oblasti přirozené akumulace vod a nerostného bohatství, ochrany zemědělského a lesního půdního fondu. Vytvářet územní podmínky pro implementaci a respektování územních systémů ekologické stability a zvyšování a udržování ekologické stability a k zajištění ekologických funkcí krajiny i v ostatní volné krajině a pro ochranu krajinných prvků přírodního charakteru v zastavěných územích, zvyšování a udržování rozmanitosti venkovské krajiny. V rámci územně plánovací činnosti vytvářet podmínky pro ochranu krajinného rázu s ohledem na cílové charakteristiky a typy krajiny a vytvářet podmínky pro využití přírodních zdrojů.

Řešení v rámci ÚS: Při vymezení nových prvků v rámci ÚS byl kladen důraz na dodržení co nejmenších zásahů do krajiny, jejího rázu a významných přírodních území.

(22) Vytvářet podmínky pro rozvoj a využití předpokladů území pro různé formy cestovního ruchu (např. cykloturistika, agroturistika, poznávací turistika), při zachování a rozvoji hodnot území. Podporovat propojení míst, atraktivních z hlediska cestovního ruchu, turistickými cestami, které umožňují celoroční využití pro různé formy turistiky.

Řešení v rámci ÚS: Bylo přímo předmětem řešení ÚS v rámci všech návrhových prvků v ní uplatněných.

(23) Podle místních podmínek vytvářet předpoklady pro lepší dostupnost území a zkvalitnění dopravní a technické infrastruktury s ohledem na prostupnost krajiny. Při umísťování dopravní a technické infrastruktury zachovat prostupnost krajiny a minimalizovat rozsah fragmentace krajiny; je-li to z těchto hledisek účelné, umísťovat tato zařízení souběžně. Nepřípustné je vytváření nových úzkých hrdel na trasách dálnic, rychlostních silnic a kapacitních silnic; jejich trasy, jsou-li součástí transevropské silniční sítě, volit tak, aby byly v dostatečném odstupu od obytné zástavby hlavních center osídlení.

Řešení v rámci ÚS: V ÚS je vymezena dopravní plocha DS 18 pro zkrácení vzdálenosti mezi Lopeníkem a Mikulčíným vrchem.

(24) Vytvářet podmínky pro zlepšování dostupnosti území rozšiřováním a zkvalitňováním dopravní infrastruktury s ohledem na potřeby veřejné dopravy a požadavky ochrany veřejného zdraví, zejména

uvnitř rozvojových oblastí a rozvojových os. Možnosti nové výstavby posuzovat vždy s ohledem na to, jaké vyvolá nároky na změny veřejné dopravní infrastruktury a veřejné dopravy. Vytvářet podmínky pro zvyšování bezpečnosti a plynulosti dopravy, ochrany a bezpečnosti obyvatelstva a zlepšování jeho ochrany před hlukem a emisemi, s ohledem na to vytvářet v území podmínky pro environmentálně šetrné formy dopravy (např. železniční, cyklistickou).

(29) Zvláštní pozornost věnovat návaznosti různých druhů dopravy. S ohledem na to vymezovat plochy a koridory nezbytné pro efektivní městskou hromadnou dopravu umožňující účelné propojení ploch bydlení, ploch rekreace, občanského vybavení, veřejných prostranství, výroby a dalších ploch, s požadavky na kvalitní životní prostředí. Vytvářet tak podmínky pro rozvoj účinného a dostupného systému, který bude poskytovat obyvatelům rovné možnosti mobility a dosažitelnosti v území. S ohledem na to vytvářet podmínky pro vybudování a užívání vhodné sítě pěších a cyklistických cest.

Řešení v rámci ÚS: V ÚS jsou navrženy nové trasy autobusové dopravy včetně přestupních uzlů v návaznostech na další druhy dopravy, odstavné parkoviště v ploše DS 19 na Pulčíně, i nové cyklotrasy.

5.1.3. SPLNĚNÍ POŽADAVKŮ VYPLÝVAJÍCÍCH ZE ZÁSAD ÚZEMNÍHO ROZVOJE ZLÍNSKÉHO KRAJE

Vyhodnocení priorit Zásad územního rozvoje Zlínského kraje, zahrnující právní stav ze dne 5. října 2012, které se týkají řešeného území:

(1) Podporovat prostředky a nástroji územního plánování udržitelný rozvoj území Zlínského kraje. Vytvářet na celém území kraje vhodné územní podmínky pro dosažení vyváženého vztahu mezi nároky na zajištění příznivého životního prostředí, stabilního hospodářského rozvoje a kvalitní sociální soudržnosti obyvatel kraje. Dbát na podporu udržitelného rozvoje území kraje při utváření krajských oborových koncepcí a strategií, při rozhodování o změnách ve využití území a při územně plánovací činnosti obcí.

(3) Soustředit pozornost na územně plánovací podporu přeměny původních a rozvoje nových hospodářských činností v území regionů se soustředěnou podporou státu podle Strategie regionálního rozvoje ČR, za něž jsou na území kraje vyhlášeny územní obvody obcí s rozšířenou působností (ORP) Kroměříž, Rožnov pod Radhoštěm a Valašské Klobouky. Provéřit soulad lokalizace nových hospodářských aktivit v těchto územích s rozvojovými záměry kraje a možnosti jejich zajištění potřebnou dopravní a technickou infrastrukturou.

Řešení v rámci ÚS: V rámci navržených prvků v ÚS je podpořen rozvoj rekreačního potenciálu území se současným zajištěním doprovodné občanské vybavenosti. Týká se to především vymezených ploch s RZV.

(5) Podporovat vytváření vhodných územních podmínek pro umístění a realizaci potřebných staveb a opatření pro účinné zlepšení dopravní dostupnosti, dopravní vybavenosti a veřejné dopravní obsluhy kraje podle PRÚOZK, PÚR ČR 2008, ZÚR ZK. Považovat tento úkol za rozhodující prioritu rozvoje kraje nejméně do roku 2013.

Řešení v rámci ÚS: V ÚS jsou navrženy nové trasy autobusové dopravy včetně přestupních uzlů v návaznostech na další druhy dopravy, odstavné parkoviště v ploše DS 19 na Pulčíně, i nové cyklotrasy.

Pro podporu železniční dopravy je navržen terminál Park and Ride v Horní Lidči.

(6) Podporovat péči o typické a výjimečné přírodní, kulturní a civilizační hodnoty kraje, které vytvářejí charakteristické znaky území, přispívají k jeho snadné identifikaci a posilují vztah obyvatelstva kraje ke zvolenému životnímu prostoru.

Řešení v rámci ÚS: Při vymezení nových prvků v rámci ÚS byl kladen důraz na dodržení co nejmenších zásahů do krajiny, jejího rázu a významných přírodních území.

(7) Dbát při podpoře stabilizace a rozvoje hospodářských funkcí na území kraje zvláště ve vymezených rozvojových oblastech a vymezených rozvojových osách především na výraznější podporu rozvoje hospodářsky významných aktivit cestovního ruchu, turistiky, lázeňství a rekreace na území kraje, s cílem zabezpečit potřeby jejich rozvoje v souladu s podmínkami v konkrétní části území.

(8) Podporovat ve specifických oblastech kraje ochranu a rozvoj specifických hodnot území a řešení specifických problémů, pro které jsou vymezeny. Prosazovat v tomto území takové formy rozvoje, které vyhoví potřebám hospodářského a sociálního využívání území a neohrozí zachování jeho specifických hodnot.

Řešení v rámci ÚS: Bylo přímo předmětem řešení ÚS v rámci všech návrhových prvků v ní uplatněných.

(12) *Koordinovat utváření koncepcí územního rozvoje kraje a obcí s utvářením příslušných strategických rozvojových dokumentů kraje. Sladit územní a politické aspekty souvisejících řešení a prověřit možnosti jejich naplnění v konkrétních podmínkách území kraje.*

Řešení v rámci ÚS: Koncepce rozvoje kraje a dotčených obcí byly při zpracování ÚS respektovány především v rámci vymezení nových ploch s RZV.

5.14. NAVRHOVANÉ PRVKY V RÁMCI OBCÍ

Obec / město (ID)	<i>Spádová obec s rozšířenou působností, výčet katastrálních území</i>
<i>Druh jevu / Výčet jevů</i>	Popis a vyhodnocení jevu
Strání (224)	<i>ORP Uherský Brod, k.ú. Strání a Květná</i>
<i>Plochy s RZV</i> RX 01 sklářské centrum – ubytovna	Rekonstrukce stávající ubytovny na víceúčelové zařízení pro využití blížící se občanské vybavenosti, možnost umístění sportu nebo stanového tábora na louce za říčkou Klanečnicí jako nestavební část plochy. Plocha je vymezena záměrně v centru sklářských tradic, aby mohla obsluhovat aktivity a projekty s nimi spjatými. <i>Dopravní a technická infrastruktura:</i> napojeno na stávající komunikaci a síť <i>Ochrana přírody:</i> nachází se v zastavěném území a částečně zasahuje do I. zóny CHKO za říčkou Klanečnicí, kde se ovšem nepředpokládá výstavba objektů
RH 03 tábořiště	Plocha pro turistické tábořiště u koupaliště Květná. Bude moci využívat zázemí koupaliště a služby umístěné v obci. <i>Dopravní a technická infrastruktura:</i> napojeno na stávající komunikaci a síť <i>Ochrana přírody:</i> nachází se v zastavěném území
RX 05 agrofarma	Plocha pro rozvoj agrofarmy spojené s chovem zvířat, ubytováním, prodejem produkce. V současnosti zde již farma existuje, jedná se tedy o rozšíření a zlepšení stavu. <i>Dopravní a technická infrastruktura:</i> napojeno na stávající komunikaci a síť <i>Ochrana přírody:</i> leží ve III. zóně CHKO
OS 11 sjezdovka	Plocha pro realizaci nové sjezdovky včetně lyžařského vleku. Jedná se o návrh druhého delšího vleku, rozšiřující dnešní areál, na ideálně exponovaném místě, SV svah, s nástupem výrazně blíž obci a tedy i s možností lepší dopravní dostupnosti a parkování. <i>Dopravní a technická infrastruktura:</i> napojeno na stávající komunikaci a síť, je navržen nový zdroj vody pro zasněžování svahu <i>Ochrana přírody:</i> leží ve III. zóně CHKO
OS 13 sportovní zázemí	Plocha pro sportovní zázemí k nové sjezdovce včetně parkování, občerstvení, ubytování, půjčovny a servisu lyžařského vybavení. Plocha je umístěna mezi stávající a navrhovanou sjezdovkou. <i>Dopravní a technická infrastruktura:</i> napojeno na stávající komunikaci a síť <i>Ochrana přírody:</i> leží ve III. zóně CHKO
<i>Dopravní a technická infrastruktura</i> Centrum obsluhy území.	Obec Strání je svou výhodnou polohou a průjezdem silnice I/54 centrem obsluhy okolního území, které zajišťuje vstup do území a nabízí potřebnou vybavenost, jako jsou místa pro parkování turistů, ubytovací kapacity, hromadnou rekreaci a sport.
Turistický autobus	Začíná v zastávce Strání – Květná a pokračuje do Březové.
Běžkařské trasy	Nově vymezeny především v souběhu se stávajícími účelovými komunikacemi.
Lyžařský vlek	Navržen v rámci nové sjezdovky jako rozšíření stávajícího lyžařského areálu
Turistická trasa „Hřebenovka“	Trasována především po stávajících účelových komunikacích, lesních a polních cestách nebo v souběhu s nimi. Nové úseky jsou uvažovány jako nově značené turistické trasy.
Vodní zdroj	Navržený pro zásobování sjezdovek na zasněžování. Je uvažovaný jako otevřený rezervoár s přírodní hrází sbírající povrchovou vodu z přítoku říčky Klanečnice.

Obec / město (ID)	<i>Spádová obec s rozšířenou působností, výčet katastrálních území</i>
<i>Druh jevu / Výčet jevů</i>	Popis a vyhodnocení jevů
	<i>Dopravní a technická infrastruktura:</i> napojení na stávající příjezdovou komunikaci <i>Ochrana přírody:</i> leží ve III. zóně CHKO
<i>Vybavenost a ostatní</i> Tábořiště Květná	Vymezeno s návazností na trasu „hřebenovky“ v rámci zastavěného území
Projekt „Obnovení sklářských tradic“	Projekt by měl dokladovat konkrétní postupy, návody, stavby, opatření atd. Území k řešení je vymezeno především v rámci zastavěného území.
Březová (024)	<i>ORP Uherský Brod, k.ú. Březová u Uherského Brodu</i>
<i>Plochy s RZV</i>	...
<i>Dopravní a technická infrastruktura</i> Turistický autobus	Projíždí přes Březovou s vloženou zastávkou u družstva.
Běžkařské trasy	Nově vymezeny především v souběhu se stávajícími účelovými komunikacemi.
Turistická trasa „Hřebenovka“	Trasována především po stávajících účelových komunikacích, lesních a polních cestách nebo v souběhu s nimi. Nové úseky jsou uvažovány jako nově značené turistické trasy.
<i>Vybavenost a ostatní</i>	...
Lopeník (123)	<i>ORP Uherský Brod, k.ú. Lopeník</i>
<i>Plochy s RZV</i>	...
<i>Dopravní a technická infrastruktura</i> Turistický autobus	Trasa obsluhuje území.
Běžkařské trasy	Nově vymezeny především v souběhu se stávajícími účelovými komunikacemi.
Turistická trasa „Hřebenovka“	Trasována především po stávajících účelových komunikacích, lesních a polních cestách nebo v souběhu s nimi. Nové úseky jsou uvažovány jako nově značené turistické trasy.
<i>Vybavenost a ostatní</i> Útulna Velký Lopeník	Navrženo umístění útulny na turistické trase „Hřebenovky“. Útulna je umístěna v blízkosti vrcholu Velkého Lopeníku a rozhledny <i>Ochrana přírody:</i> leží ve III. zóně CHKO
Bystřice pod Lopeníkem (028)	<i>ORP Uherský Brod, k.ú. Bystřice pod Lopeníkem</i>
<i>Plochy s RZV</i> DS 18 silnice	Navržena přeložka dopravního propojení Lopeník - Mikulčín vrch mezi silnicemi III.třídy 4984 a 05022 pro zkrácení trasy průjezdu územím o 8,7 km. V navržené trase dnes již existuje asfaltová komunikace, která ovšem nespĺňuje normové požadavky. <i>Dopravní a technická infrastruktura:</i> napojeno na stávající silnice <i>Ochrana přírody:</i> leží ve III. zóně CHKO
<i>Dopravní a technická infrastruktura</i> Turistický autobus	Projíždí nově navrženou přeložkou s nově vloženou zastávkou v její jižní části.
Běžkařské trasy	Nově vymezeny především v souběhu se stávajícími účelovými komunikacemi.
<i>Vybavenost a ostatní</i>	...

Obec / město (ID) <i>Druh jevu / Výčet jevů</i>	<i>Spádová obec s rozšířenou působností, výčet katastrálních území</i> Popis a vyhodnocení jevu
Vápenice (265)	<i>ORP Uherský Brod, k.ú. Vápenice</i>
<i>Plochy s RZV</i> OS 07 sjezdovka	Rozšíření a propojení stávajících sjezdovek na Mikulčině vrchu je koncipováno tak, aby mohly jednotlivé areály fungovat společně a zvětšit tak svůj turistický potenciál. Areály v okolí Mikulčina vrchu jsou velmi dobře dopravně dostupné včetně hromadné dopravy, mají k dispozici dostatečné množství ubytovacích i parkovacích kapacit. Využití neprudkých „koutů“ kopce k vybudování tratí pro technickou jízdu na lyžích/snowboardu v terénu, nebo dráhu pro sáňky, boby, skokánky, houpačky, profilované zatáčky atd. <i>Dopravní a technická infrastruktura:</i> napojeno na stávající komunikaci a sítě <i>Ochrana přírody:</i> leží ve II. a III. zóně CHKO
<i>Dopravní a technická infrastruktura</i> Turistický autobus	Projíždí přes Mikulčin vrch až do Vyškovce.
Cyklotrasa	Nově navržená trasa z Mikulčina vrchu do Starého Hrozenkova.
Běžkařské trasy	Nově vymezeny především v souběhu se stávajícími účelovými komunikacemi.
Lanová dráha, lyžařský vlek	Lanová dráha jako doplnění stávající sjezdovky s letním využitím i pro cyklisty. Nově navržené dva lyžařské vleky propojují stávající sjezdovky na Mikulčině vrchu.
Turistická trasa „Hřebenovka“	Trasována především po stávajících účelových komunikacích, lesních a polních cestách nebo v souběhu s nimi. Nové úseky jsou uvažovány jako nově značené turistické trasy.
<i>Vybavenost a ostatní</i>	...
Vyškovec (286)	<i>ORP Uherský Brod, k.ú. Vyškovec</i>
<i>Plochy s RZV</i>	...
<i>Dopravní a technická infrastruktura</i> Turistický autobus	Jedna trasa přijíždí z Mikulčina vrchu, druhá trasa od Starého Hrozenkova.
Běžkařské trasy	Nově vymezeny především v souběhu se stávajícími účelovými komunikacemi.
Turistická trasa „Hřebenovka“	Trasována především po stávajících účelových komunikacích, lesních a polních cestách nebo v souběhu s nimi. Nové úseky jsou uvažovány jako nově značené turistické trasy.
<i>Vybavenost a ostatní</i> Vyškovec	Navrženo místo k odpočinku a ochraně před nepohodou na trase „hřebenovky“ s výhledem na Vyškovec, umístěno v lese na vrchu Hřibovňa mimo I. a II. zónu CHKO. <i>Ochrana přírody:</i> leží ve III. zóně CHKO
Starý Hrozenkov (223)	<i>ORP Uherský Brod, k.ú. Starý Hrozenkov</i>
<i>Plochy s RZV</i> OS 14 sjezdovka	Rozšíření návrhu sjezdovky rozšiřuje plochu vymezenou ve zpracovávaném územním plánu. <i>Dopravní a technická infrastruktura:</i> nové napojení na stávající místní komunikaci a sítě <i>Ochrana přírody:</i> leží ve III. zóně CHKO, protíná navržený lokální ÚSES
<i>Dopravní a technická infrastruktura</i> Centrum obsluhy území	Obec Starý Hrozenkov je svou výhodnou polohou a průjezdem silnice I/50 centrem obsluhy okolního území, které zajišťuje vstup do území a nabízí potřebnou vybavenost, jako jsou místa pro parkování turistů, ubytovací kapacity, hromadnou rekreaci a sport. Dopravně obsluhuje obce Vápenice, Vyškovec a Žitková.
Turistický autobus	Trasa přijíždí z Mikulčina vrchu, projíždí Starým Hrozenkovem a zajiždí do Vyškovce.
Cyklotrasa	Nově navržená trasa z Mikulčina vrchu do Starého Hrozenkova.

Obec / město (ID)	<i>Spádová obec s rozšířenou působností, výčet katastrálních území</i>
<i>Druh jevu / Výčet jevů</i>	Popis a vyhodnocení jevů
Běžkařské trasy	Nově vymezeny především v souběhu se stávajícími účelovými komunikacemi.
Lanová dráha	Návrh vybavení sjezdovky lanovou dráhou s využitím i pro cyklisty.
Turistická trasa „Hřebenovka“	Trasována především po stávajících účelových komunikacích, lesních a polních cestách nebo v souběhu s nimi. Nové úseky jsou uvažovány jako nově značené turistické trasy.
Vodní zdroj	Navržený pro zásobování sjezdovky na zasněžování. Je uvažovaný jako otevřený rezervoár s přírodní hrází sbírající povrchovou vodu z přítoku Krátkovského potoka. <i>Dopravní a technická infrastruktura:</i> napojení na stávající místní komunikaci <i>Ochrana přírody:</i> leží ve IV. zóně CHKO
<i>Vybavenost a ostatní</i>	...
Žitková (303)	<i>ORP Uherský Brod, k.ú. Žitková</i>
<i>Plochy s RZV</i>	...
<i>Dopravní a technická infrastruktura</i>	
Turistická trasa „Hřebenovka“	Trasována především po stávajících účelových komunikacích, lesních a polních cestách nebo v souběhu s nimi. Nové úseky jsou uvažovány jako nově značené turistické trasy.
<i>Vybavenost a ostatní</i>	...
Pitín (173)	<i>ORP Uherský Brod, k.ú. Pitín</i>
<i>Plochy s RZV</i>	...
<i>Dopravní a technická infrastruktura</i>	
Turistický autobus	Trasa obsluhuje území.
Běžkařské trasy	Nově vymezeny především v souběhu se stávajícími účelovými komunikacemi.
Turistická trasa „Hřebenovka“	Trasována především po stávajících účelových komunikacích, lesních a polních cestách nebo v souběhu s nimi. Nové úseky jsou uvažovány jako nově značené turistické trasy.
<i>Vybavenost a ostatní</i>	
Tábořiště vrch Ochoz	Navrženo malé tábořiště/útulna na trase „hřebenovky“, umístění u vrchu Ochoz v rovnoměrné vzdálenosti mezi tábořišti ve Starém Hrozenkově a Peňažnou mimo I. a II. zónu CHKO. V blízkosti je studánka U hájenky. <i>Ochrana přírody:</i> leží ve III. zóně CHKO
Hostětín (056)	<i>ORP Uherský Brod, k.ú. Hostětín</i>
<i>Plochy s RZV</i>	...
<i>Dopravní a technická infrastruktura</i>	
Turistický autobus	Trasa obsluhuje území.
Běžkařské trasy	Nově vymezeny především v souběhu se stávajícími účelovými komunikacemi.
<i>Vybavenost a ostatní</i>	...

Obec / město (ID)	<i>Spádová obec s rozšířenou působností, výčet katastrálních území</i>
<i>Druh jevu / Výčet jevů</i>	Popis a vyhodnocení jevu
Šanov (235)	<i>ORP Luhačovice, k.ú. Šanov</i>
<i>Plochy s RZV</i> OS 08 sjezdovka	Rozšíření stávající plochy a rezervy pro sjezdovku včetně lyžařských vleků, parkování a služeb s nástupem výrazně blíž obci a tedy i lepší dopravní dostupnost a parkování. <i>Dopravní a technická infrastruktura:</i> napojení na stávající místní komunikaci a síť <i>Ochrana přírody:</i> leží ve III. zóně CHKO
<i>Dopravní a technická infrastruktura</i> Turistický autobus	Trasa obsluhuje území.
Běžkařské trasy	Nově vymezeny především v souběhu se stávajícími účelovými komunikacemi.
Lyžařský vlek	Navržen v rámci rozšíření stávající sjezdovky.
Turistická trasa „Hřebenovka“	Trasována především po stávajících účelových komunikacích, lesních a polních cestách nebo v souběhu s nimi. Nové úseky jsou uvažovány jako nově značené turistické trasy.
Vodní zdroj	Navržený pro zásobování sjezdovek na zasněžování, sbírající povrchovou vodu z Rokytenky. <i>Dopravní a technická infrastruktura:</i> napojení na stávající příjezdovou komunikaci <i>Ochrana přírody:</i> leží ve II. zóně CHKO
<i>Vybavenost a ostatní</i>	...
Rokytnice (200)	<i>ORP Valašské Klobouky, k.ú. Rokytnice u Slavičína, Kochavec</i>
<i>Plochy s RZV</i> RX 05 agrofarma	Plocha pro realizaci agrofarmy spojené s chovem zvířat, ubytováním, prodejem produkce. Jedná se o rekonverzi stávajícího statku. <i>Dopravní a technická infrastruktura:</i> napojení na stávající místní komunikaci a síť <i>Ochrana přírody:</i> leží ve III. zóně CHKO
<i>Dopravní a technická infrastruktura</i> Turistický autobus	Trasa obsluhuje území až na Kochavec.
Běžkařské trasy	Nově vymezeny především v souběhu se stávajícími účelovými komunikacemi.
<i>Vybavenost a ostatní</i>	...
Jestřabí (082)	<i>ORP Valašské Klobouky, k.ú. Jestřabí nad Vlárí</i>
<i>Plochy s RZV</i>	...
<i>Dopravní a technická infrastruktura</i> Turistický autobus	Trasa obsluhuje území.
Běžkařské trasy	Nově vymezeny především v souběhu se stávajícími účelovými komunikacemi.
<i>Vybavenost a ostatní</i>	...
Štítná nad Vlárí-Popov (238)	<i>ORP Valašské Klobouky, k.ú. Štítná nad Vlárí</i>
<i>Plochy s RZV</i>	...
<i>Dopravní a technická infrastruktura</i> Turistický autobus	Trasa obsluhuje území.

Obec / město (ID)	<i>Spádová obec s rozšířenou působností, výčet katastrálních území</i>
<i>Druh jevu / Výčet jevů</i>	Popis a vyhodnocení jevu
Cyklotrasa	Nově navržená trasa Popov – Bylnice – Horné Srnie (SR).
Běžkařské trasy	Nově vymezeny především v souběhu se stávajícími účelovými komunikacemi.
Turistická trasa „Hřebenovka“	Trasována především po stávajících účelových komunikacích, lesních a polních cestách nebo v souběhu s nimi. Nové úseky jsou uvažovány jako nově značené turistické trasy.
<i>Vybavenost a ostatní</i> Peňažná	Navrženo místo k odpočinku a ochraně před nepohodou na trase „hřebenovky“, umístěno je na hranici se Slovenskem v blízkosti vrchu Čerešienky mimo I. a II. zónu CHKO. V místě se nachází stejnojmenná studánka. <i>Ochrana přírody:</i> leží ve III. zóně CHKO
Brumov-Bylnice (017)	<i>ORP Valašské Klobouky, k.ú. Brumov, Bylnice, Sidonie, Svatý Štěpán</i>
<i>Plochy s RZV</i> RH 02 multifunkční zařízení	Víceúčelové využití starého pivovaru blížící se občanské vybavenosti, ubytování, wellness služby, výroba piva, bruslení, hokej, krasobruslení na pivovarských rybnících. <i>Dopravní a technická infrastruktura:</i> napojeno na stávající komunikaci a síť <i>Ochrana přírody:</i> nachází se v zastavěném území
RH 04 turistická ubytovna	Plocha pro turistickou ubytovnu ve Svatém Štěpánu, kde se jedná o přestavbu dřevařského závodu. <i>Dopravní a technická infrastruktura:</i> napojeno na stávající komunikaci a síť <i>Ochrana přírody:</i> nachází se v zastavěném území
OS 09 sjezdovka	Je navrženo rozšíření návrhu sjezdovky nad rámec zpracovávaného ÚP, kdy by byla využita větší délka svahu. <i>Dopravní a technická infrastruktura:</i> napojeno na stávající komunikaci a síť <i>Ochrana přírody:</i> leží ve IV. zóně CHKO
OS 10 single track	Návrh plochy pro realizaci cyklistických nebezpečných stezek bez nutnosti výstavby stavebních objektů. Zázemí pro tuto aktivitu by bylo umístěno v rámci zastavěného území města. <i>Dopravní a technická infrastruktura:</i> napojeno na stávající komunikace <i>Ochrana přírody:</i> leží ve II. a III. zóně CHKO, zasahuje do systému lokálního ÚSES
OS 12 sportovní centrum	Návrh plochy pro sportovní aktivity včetně zázemí a služeb pro: Rozvoj letních aktivit: plochy pro pétanque, lukostřelba, paintball a další „arénové“ zábavy a sporty, ping pong, fitness stezka, lanový park, bobová dráha, fresbee park, umělá horolezecká stěna, minigolf, letní kino: může být jen upravený terén (svah) pro vlastní sezení (deka, skládací židle) s prostorem pro postavení konstrukce k natažení plátna a umístění promítacího zařízení, „dětské“ hřiště i pro dospělé (aktivity park – prolézačky/zařízení bez nutnosti jištění) Rozvoj zimních aktivit: sjezdové lyžování, snow park (skokánky, profilované dráhy, muldy, U-rampa „nejen pro snowboardy“), sáňkování (lanovkou nahoru + docházka na kopec Vršek, z něhož povede trasa pro jízdu dolů, snowtubing Plocha je umístěna do prostoru občanské vybavenosti města, stávající městské ubytovny, hřiště, koupaliště a nové sjezdovky. <i>Dopravní a technická infrastruktura:</i> napojeno na stávající komunikace <i>Ochrana přírody:</i> leží ve IV. zóně CHKO
<i>Dopravní a technická infrastruktura</i> Centrum obsluhy území	Město Brumov-Bylnice je svou výhodnou polohou, průjezdem silnice I/57 a železniční tratě č. 283 centrem obsluhy okolního území, které zajišťuje vstup do území a nabízí potřebnou vybavenost, jako jsou místa pro parkování turistů, ubytovací kapacity, hromadnou rekreaci a sport. Dopravně obsluhuje území Svatého Štěpána a obcí Návojná, Nedašov a Nedašova Lhota.
Turistický autobus	Trasa obsluhuje území a je napojena na přestupní uzly nádraží Bylnice a Brumov se zastávkou u sportovního centra a koupaliště.
Cyklotrasa, in-line dráha	Navrženy cyklotrasy Popov – Bylnice – Horné Srnie (SR), Bylnice - Brumov – Valašské Klobouky – Horní Lideč.

Obec / město (ID)	<i>Spádová obec s rozšířenou působností, výčet katastrálních území</i>
<i>Druh jevu / Výčet jevů</i>	Popis a vyhodnocení jevu
	Nově navržena in-line dráha okolo pivovarských rybníků s napojením na nově navržené sportovní centrum.
Běžkařské trasy	Nově vymezeny především v souběhu se stávajícími účelovými komunikacemi.
Lanová dráha	Návrh vybavení nové sjezdovky lanovou dráhou s využitím i pro cyklisty.
Turistická trasa „Hřebenovka“	Trasována především po stávajících účelových komunikacích, lesních a polních cestách nebo v souběhu s nimi. Nové úseky jsou uvažovány jako nově značené turistické trasy.
<i>Vybavenost a ostatní</i> Tábořiště Svatý Štěpán	Navrženo umístění tábořiště/ubytovny na trase „hřebenovky“ jako přestavba stávajícího dřevařského závodu. <i>Dopravní a technická infrastruktura:</i> napojeno na stávající komunikaci a síť <i>Ochrana přírody:</i> leží v zastavěném území
Pod Holým vrchem	Navrženo místo k odpočinku a ochraně před nepohodou na trase „hřebenovky“ umístění mimo I. a II. zónu CHKO v blízkosti studánek Na Holém vrchu a Pod Holým vrchem. <i>Ochrana přírody:</i> leží ve III. zóně CHKO
Místo rozhledu kopec Březová	Navrženo místo rozhledu na kopci Březová západně od Brumova-Bylnice, která nabídne pohledy na město, hrad, Svatý Štěpán a příhraničí. <i>Dopravní a technická infrastruktura:</i> napojeno na stávající účelovou komunikaci <i>Ochrana přírody:</i> leží ve IV. zóně CHKO
Místo rozhledu Holý vrch	Navrženo místo rozhledu na kopci Holý vrch východně od Brumova-Bylnice, která nabídne pohledy na město, hrad a hřeben za městem. <i>Dopravní a technická infrastruktura:</i> napojeno na stávající účelovou komunikaci <i>Ochrana přírody:</i> leží ve IV. zóně CHKO
Návojná (148)	<i>ORP Valašské Klobouky, k.ú. Návojná</i>
<i>Plochy s RZV</i>	...
<i>Dopravní a technická infrastruktura</i> Turistický autobus	Trasa obsluhuje území.
Běžkařské trasy	Nově vymezeny především v souběhu se stávajícími účelovými komunikacemi.
<i>Vybavenost a ostatní</i>	...
Nedašov (151)	<i>ORP Valašské Klobouky, k.ú. Nedašov</i>
<i>Plochy s RZV</i>	...
<i>Dopravní a technická infrastruktura</i> Turistický autobus	Trasa obsluhuje území.
Běžkařské trasy	Nově vymezeny především v souběhu se stávajícími účelovými komunikacemi.
Turistická trasa „Hřebenovka“	Trasována především po stávajících účelových komunikacích, lesních a polních cestách nebo v souběhu s nimi. Nové úseky jsou uvažovány jako nově značené turistické trasy.
<i>Vybavenost a ostatní</i> pod vrchem Kaňůr	Navrženo místo k odpočinku a ochraně před nepohodou na trase „hřebenovky“. Umístěno je v blízkosti vyhlídkového bodu vrchu Kaňůr, rovnoměrně mezi tábořišti Pod Holým vrchem a na vrchu Požár. <i>Ochrana přírody:</i> leží ve II. zóně CHKO

Obec / město (ID)	<i>Spádová obec s rozšířenou působností, výčet katastrálních území</i>
<i>Druh jevu / Výčet jevů</i>	Popis a vyhodnocení jevu
Nedašova Lhota (152)	ORP Valašské Klobouky, k.ú. Nedašova Lhota
<i>Plochy s RZV</i>	...
<i>Dopravní a technická infrastruktura</i>	Trasa obsluhuje území.
Turistický autobus	
Běžkařské trasy	Nově vymezeny především v souběhu se stávajícími účelovými komunikacemi.
Turistická trasa „Hřebenovka“	Trasována především po stávajících účelových komunikacích, lesních a polních cestách nebo v souběhu s nimi. Nové úseky jsou uvažovány jako nově značené turistické trasy.
<i>Vybavenost a ostatní</i>	...
Študlov (239)	ORP Valašské Klobouky, k.ú. Nedašova Lhota
<i>Plochy s RZV</i>	...
<i>Dopravní a technická infrastruktura</i>	Nově vymezeny především v souběhu se stávajícími účelovými komunikacemi.
Běžkařské trasy	
Turistická trasa „Hřebenovka“	Trasována především po stávajících účelových komunikacích, lesních a polních cestách nebo v souběhu s nimi. Nové úseky jsou uvažovány jako nově značené turistické trasy.
<i>Vybavenost a ostatní</i>	Navrženo místo k odpočinku a ochraně před nepohodou na trase „hřebenovky“. Umístěno je zcela mimo území CHKO v blízkosti pramene U sv. Václava.
vrch Požár	<i>Ochrana přírody:</i> leží mimo CHKO
Střelná (225)	ORP Vsetín, k.ú. Střelná na Moravě
<i>Plochy s RZV</i>	...
<i>Dopravní a technická infrastruktura</i>	Trasována především po stávajících účelových komunikacích, lesních a polních cestách nebo v souběhu s nimi. Nové úseky jsou uvažovány jako nově značené turistické trasy.
Turistická trasa „Hřebenovka“	
<i>Vybavenost a ostatní</i>	...
Francova Lhota (042)	ORP Vsetín, k.ú. Francova Lhota, Pulčín
<i>Plochy s RZV</i>	Návrh plochy pro parkování návštěvníků lokality Pulčín. Plocha je navržena na okraji obce do předprostoru statku, v podstatě v rámci zastavěného území.
DS 19 parkoviště	<i>Dopravní a technická infrastruktura:</i> napojení na stávající místní komunikaci a sítě <i>Ochrana přírody:</i> leží ve III. zóně CHKO
<i>Dopravní a technická infrastruktura</i>	Plocha pro parkování osobních vozidel.
<i>Vybavenost a ostatní</i>	...
Valašská Senice (261)	ORP Vsetín, k.ú. Valašská Senice
<i>Plochy s RZV</i>	Rozšíření stávajících sjezdovek na Mikolinově vrchu s novým lyžařským vlekem pro atraktivnější území, včetně možnosti vybudování nového zázemí a parkoviště ve spodní úrovni sjezdovky.
OS 17 sjezdovka	<i>Dopravní a technická infrastruktura:</i> napojení na stávající místní komunikaci a sítě

Obec / město (ID)	<i>Spádová obec s rozšířenou působností, výčet katastrálních území</i>
<i>Druh jevu / Výčet jevů</i>	Popis a vyhodnocení jevu
	<i>Ochrana přírody: leží ve II. a III. zóně CHKO</i>
<i>Dopravní a technická infrastruktura</i>	Nový lyžařský vlek na celou délku sjezdovky, který by mohl nahradit tu stávající.
Lyžařský vlek	
<i>Vybavenost a ostatní</i>	...
Lidečko (118)	<i>ORP Vsetín, k.ú. Lidečko</i>
<i>Plochy s RZV</i>	...
<i>Dopravní a technická infrastruktura</i>	...
<i>Vybavenost a ostatní</i>	Navrženo umístění rozhledny na cestě z Horní Lidče na Pulčín, která nabídne pohledy na Francovu Lhotu, Horní Lideč i Lidečko.
Rozhledna Pulčinská cesta	<i>Dopravní a technická infrastruktura: napojeno na stávající účelovou komunikaci</i>
	<i>Ochrana přírody: leží ve III. zóně CHKO</i>

5.1.5. VEŘEJNÁ INFRASTRUKTURA

Dopravní infrastruktura

Silniční doprava

Řešeným územím prochází několik páteřních komunikací silniční sítě Zlínského kraje i navazujících území. Především jde o silnice I. třídy č. 54, která spojuje Brno přes Kyjov s Novým Mestom nad Váhom a prochází nejnižší obcí řešeného území – Stráním. Dále na sever jde o silnici I/50, spojující Brno a Uherské Hradiště s Trenčínem, která v řešeném území překračuje hranice u obce Starý Hrozenkov. Vlárským průsmekem u města Brumov-Bylnice, prochází silnice I. třídy č. 57 tvořící spojnici Valašského Meziříčí a Vsetína s Trenčínem. A nejsevernější spojnici ČR a SR v rámci řešeného území je silnice I/49 spojující Zlín a Púchov, která opouští naše území v obci Střelná na Moravě. Všechny tyto komunikace se na území Slovenska napojují na dálnici D1 mezi Bratislavou a Žilinou.

Do budoucna bude území dostupné rychlostní komunikací R49, jejíž návrhový koridor prochází údolím u obce Střelná a pokračuje dále k Púchovu.

V rámci řešeného území jsou v rámci ÚP obcí navrženy obchvaty Starý Hrozenkov (I/50), Brumov-Bylnice (I/57 a II/495). Všechny návrhové koridory jsou řešením ÚS respektovány.

Hlavní silniční propojení řešeného území, které je nutno držet jako páteř automobilové dopravy a autobusové hromadné dopravy je tvořeno průjezdem komunikacemi I/54 Strání – III/4983, III/4984 Březová – Lopeník-propojení Mikulčín vrch III/05022, I/50 Starý Hrozenkov – III/49516 Bzová, Krhov, Bojkovice - II/495 Pitín – III/49518 Hostětín, Rokytnice – II/495 Jestřabí, Štítná nad Vláří-Popov, Brumov-Bylnice – I/57 Valašské Klobouky, Horní Lideč, Lidečko.

ÚS navrhuje dopravní propojení silnic III.třídy č. 4984 a 05022 Lopeník – Mikulčín vrch pro zkrácení trasy průjezdu územím.

Hlavní centra obsluhy dopravou, které obsluhují další dílčí části řešeného území, jsou obce Strání, Starý Hrozenkov, Brumov-Bylnice, Horní Lideč současně s Lidečkem.

Parkoviště Pulčín pro turistické návštěvníky je vymezeno z důvodu nedostatku parkovacích ploch v rámci zastavěného území.

Parkoviště park and ride (P+R) u železničního nádraží Horní Lideč jako centra obsluhy území, představuje vymezení dopravní plochy a její napojení na komunikační systém obce.

Autobusová doprava

Území je z hlediska dálkové dopravy obslužené autobusovou dopravou. Jako nástupní místa do území jsou nejvhodnější stejné obce jako v případě individuální dopravy – Strání, Starý Hrozenkov a Brumov-Bylnice.

V rámci ÚS jsou navrženy trasy turistické autobusové dopravy včetně nových zastávek, které by měly prioritně sloužit pro turistické návštěvníky území s možností převozu lyží a kol.

Trasy turistického (cyklo a běžkařského) autobusu:

Linka: Květná - Strání – Březová – Lopeník – Vyškovec – St. Hrozenkov

Linka: Pitín – Hostětín – Šanov – Rokytnice – Kochavec - Jestřabí – Štítná – Brumov – Bylnice

U běžné autobusové linky Nedašov prodloužit zajištění vybraného spoje autobusu až na existující točnu „na Salaši“

Ski Bus: Bojkovice nádraží – Mikulčín Vrch (přímý lyžařský autobus s držáky lyží).

V rámci celkové koncepce veřejné dopravy je nutno dále sledovat přestupní uzly železniční a autobusové dopravy Bojkovice, Bylnice a Horní Lideč.

Železniční doprava

Do řešeného území zasahují dvě trasy železniční sítě a třetí jej obchází z jihu. Nejsevernějším koridorem je trať číslo 280 z Hranic na Moravě do Střelné. V Horní Lidči se odpojuje trať číslo 283, která končí ve stanici Bylnice a obsluhuje řešené území. Zde se napojuje na trať číslo 341, která vede ze Starého Města u Uherského Hradiště do Vlárského průsmyku. Jižní část řešeného území není železnicí obslužena. Za masivem Velké Javoriny, probíhá trať číslo 343, z Rohatce do Javorníku nad Veličkou a dále do hraniční stanice Vrbovce, která je vhodným nástupním místem do území z jeho jižní strany.

Pro posílení přílivu turistů se do budoucna jeví jako efektivní obnovení pravidelné linky Trenčín - Vlárský průsmyk - Brumov-Bylnice – Valašské Klobouky – Horní Lideč s prostorem pro transport kol a lyží se zaměřením na turistické sezóny cyklistů a běžkařů, která by se doplňovala.

Cyklotrasy, cyklostezky, in-line dráhy

Řešeným územím prochází několik cyklotras a jako celek je velmi dobře touto dopravou pokryto. V obci Pitín se protínají dvě pro území nejvýznamnější - č. 46, procházející jižní částí řešeného území od svahů Velké Javoriny a č. 49 z Pitína do Nedašovy Lhoty na hraniční hřeben. Další důležitou cyklotrasou je Hornolidečská magistrála, zejména její jihovýchodní část, která spojuje obce řešeného území od Študlova po Pulčín a vede zajímavými místy v krajině s kulturní i přírodní hodnotou.

Významnými nedostatky existujících cyklotras je jejich vedení po silnicích I. II. III. třídy a jejich výškový profil, který je částečně daný morfologií terénu.

V rámci řešeného území je navrženo několik dílčích tras, které zlepšují průchodnost územím pro cyklisty:

- Spojení Mikulčina vrchu do Starého Hrozenkova
- Propojení cyklostezek Bečva-Vlára-Váh úsek: Popov – Bylnice – Horné Srnie (SR)
- Propojení cyklostezek Bečva-Vlára-Váh úsek: Bylnice - Brumov – Valašské Klobouky – Horní Lideč

V rámci Brumova-Bylnice je navržena in-line dráha okolo pivovarských rybníků s propojením na sportovní centrum u koupaliště a sjezdovky.

V Brumově-Bylnici je navržen i areál pro singl track, který by se měl stát zajímavou turistickou atrakcí k návštěvě tohoto území nebo pobytu v něm a to i v letním období.

Běžky, lyže

Nově vymezené trasy jsou navrženy co nejvíce v souběhu se stávajícími účelovými komunikacemi, lesními a polními cestami.

V rámci řešeného území jsou navrženy nové běžecké trasy v oblastech:

- Velká Javorina/Lopeník: Obce Strání, Březová, Lopeník, Vyškovec
- Klemůvka/Smolenka: obce Pitín, Šanov, Rokytnice/Kochavec, Jestřabí, Štítná

- Průklesy/Březová/Královec: obce: Brumov-Bylnice, Návojná, Nedašov, Nedašova Lhota, Valašské Klobouky

Lanové dráhy, lyžařské vleky

Lanové dráhy jsou navrženy pro jejich možnost využití i pro cyklisty, takže v podstatě celoročně. Lyžařské vleky doplňují nebo prodlužují převážně ty stávající nebo již navržené v rámci územních plánů.

Strání: Lyžařský vlek navržen v rámci nové sjezdovky.

Vápenice: Lanová dráha jako doplnění stávající sjezdovky s využitím i pro cyklisty. Nově navržené dva lyžařské vleky propojují stávající sjezdovky na Mikulčině vrchu.

Starý Hrozenkov: Návrh lanové dráhy pro vybavení nové sjezdovky s využitím i pro cyklisty.

Šanov: Lyžařský vlek Navržen v rámci rozšíření stávající sjezdovky.

Brumov-Bylnice: Návrh lanové dráhy jako vybavení nové sjezdovky s využitím i pro cyklisty.

Valašská Senice: Navržen nový lyžařský vlek na celou délku sjezdovky, který by mohl nahradit stávající.

Turistická trasa „Hřebenovka“

Trasována především po stávajících účelových komunikacích, lesních a polních cestách nebo v souběhu s nimi. Nové úseky jsou uvažovány jako nově značené turistické trasy

Přehled úseků trasy:

Start úseku	Cíl úseku	Délka úseku km	Zařízení na dílčím úseku
Vrbovce nádraží	Velká Javorina vrchol	17	Holubyho chata s možností občerstvení a ubytování
Velká Javorina vrchol	Velký Lopeník vrchol	13	Květná koupaliště, Velký Lopeník.
Velký Lopeník vrchol	Mikulčin vrch vrchol	4,5	Na Mikulčáku je více různých zařízení
Mikulčin vrch	Žitková	11	Vyškovec, Camp v Hrozenkově, Hotel Žitková
Žitková	Javorník vrchol	13	Tábořiště Pitín - Ochoz a Štítná nad Vlárí - Peňažná
Javorník vrchol	Svatý Štěpán	4,5	Ubytovna ve Svatém Štěpáně
Svatý Štěpán	Průklesy vrchol	8,1	Brumov-Bylnice - pod Holým vrchem
Průklesy vrchol	Střelná	16	Nedašov - pod vrchem Kaňúr, Študlov- vrch Požár, Střelná
Celková délka trasy Vrbovce	Střelná	87,1	
Střelná			zde navazuje na stávající hřebenovku NS Javornický hřeben

Technická infrastruktura

Příhraniční obce řešeného území jsou převážně dlouhá údolní sídla, řetězově řazená za sebou, případně izolovaná od ostatních obcí okolními vrchy, či mají roztroušený typ zástavby a tvoří kompaktní jádra. Výjimkou z řešených obcí je město Brumov-Bylnice. V rámci možností daných geograficky a typem osídlení, jsou obce dostatečně obslужeny po stránce technické infrastruktury.

Většina je vybavena obecním vodovodem. Kanalizace je zbudována, případně navržena, tak aby do budoucna byla odkanalizována a napojena na ČOV maximální plocha území, co neefektivnějším způsobem. Pro několik obcí s roztroušeným typem zástavby není kanalizace, případně i vodovod či plynovod, ekonomicky únosnou investicí a tyto sítě tedy nejsou řešeny. Jedná se především o území Lopeníka, Vyškovce, Vápenice a Žitkové.

Zásobování vodou

Vodovodní síť je v různé míře zbudovaná ve všech obcích, kde je ekonomicky rentabilní. Na rozdíl od kanalizační sítě je i v kopaničářských obcích v jejich jádrových částech existující či navrhovaná vodovodní síť. Odloučená místa využívají lokálních zdrojů, které jsou v Bílých Karpatech hojné a disponují kvalitní pitnou vodou.

Vodovody jsou v obcích navrhovány k rozvoji či zaokruhování stávající sítě, kde je stav nevyhovující, případně pro rozvojové lokality. Zcela nově je vodovod navržen v obcích: Francova Lhota/Pulčín, Valašská Senice, Brumov-Bylnice/Sidonie

Vodní zdroje pro zásobování lyžařských areálů na jejich zasněžování jsou navrženy u nových nebo rozšiřovaných sjezdovek, kde vodní zdroje nejsou dostatečné.

Jedná se o: Strání, Starý Hrozenkov, Šanov.

Jsou uvažovány jako otevřené rezervoáry s přírodní hrází sbírající povrchovou vodu z přilehlého území.

Odkanalizování

Dle Plánu rozvoje vodovodů a kanalizací Zlínského kraje disponuje nějakou formou kanalizace většina obcí řešeného území. Situace v řešeném území je dobře zmapovaná a existují plány na rozvoj či obnovu kanalizační sítě. V obcích s typickou roztroušenou formou zástavby, kde je budování kanalizační sítě neekonomické, jsou odpadní vody likvidovány individuálně, pomocí septiků k vyvážení, případně lokálními čistíčkami odpadních vod.

V lineárních a řetězově řazených údolních obcích, jsou naplánovány páteřní větve s napojením na oblastní ČOV umístěnou v nejnižším místě údolí. Po realizaci budou zrušeny dílčí ČOV s výjimkou specializovaných ČOV zemědělských či výrobních objektů.

Čistíčky odpadních vod jsou vybudovány v obcích: Strání, Starý Hrozenkov, Hostětín, Šanov, Brumov-Bylnice 2x a Francova Lhota. A navrženy jsou v obcích: Březová, Rokytnice, Rokytnice/Kochvavec, Jestřábí, Brumov-Bylnice/Sv. Štěpán, Brumov-Bylnice/Sidonie, Francova Lhota/Pulčín.

Zásobování plynem

Plynofikovány jsou obce: Strání, Březová, Starý Hrozenkov, Pitín, Hostětín, Rokytnice, Štítná nad Vláří, Brumov-Bylnice, Francova Lhota.

Převážně z ekonomických důvodů nejsou plynofikovány obce: Lopeník, Vyškovce, Vápenice, Žitková, Šanov, Nedašov, Nedašova Lhota, Študlov, Střelná, Valašská Senice.

V ZÚR je vymezen návrhový koridor VTL plynovodu, který zasahuje obce Střelná a Študlov, jako VPS P06. Ten je touto územní studií respektován.

Elektrická energie a telekomunikace

Potřeby území z hlediska dodávek elektrické energie a telekomunikačních služeb jsou stabilizované. Řešeným územím prochází telekomunikační vedení i trasy elektrické sítě lokální úrovně. Významné trasy vedení elektrické energie se nachází pouze v severní části území - VVN 220kV a VN 110 kV, které opouští území ČR u Střelné na Moravě.

V ZÚR je dále zanesen koridor pro VVN 110 kV jako VPS E10, který vede ze Slavičína do Střelné, kde rovněž opouští hranice České Republiky. Další dotčenou obcí je Študlov. Tento je touto územní studií respektován.

Občanská vybavenost

Jsou navrženy body pro tábořiště, ubytovny nebo útulny umístěných v blízkosti nebo přímo na trasách pro turisty. Tato zařízení jsou v území rozmístěny rovnoměrně tak, aby je mohli turisté využívat po vzdálenostech cca 5 km. Umístění zařízení je obvykle situováno k turisticky zajímavému bodu v území.

Ve Strání je u koupaliště Květná navržena plocha RH 03 pro zřízení tábořiště s vybavením zázemí pro turisty.

V Lopeníku pod vrchem Velký Lopeník, je navržena útulna v blízkosti rozhledny Velký Lopeník.

V obci Vyškovec je navrženo místo k odpočinku a ochraně před nepohodou na vrchu Hřibovňa.

V Pitíně je navrženo malé tábořiště/útulna na vrchu Ochoz.

Štítná nad Vláří má navrženo místo k odpočinku a ochraně před nepohodou v lokalitě Peňažná v blízkosti vrchu Čerešienky.

Brumov-Bylnice má ve Svatém Štěpánu navrženu turistickou ubytovnu v ploše RH 04, a také místo k odpočinku a ochraně před nepohodou pod Holým vrchem.

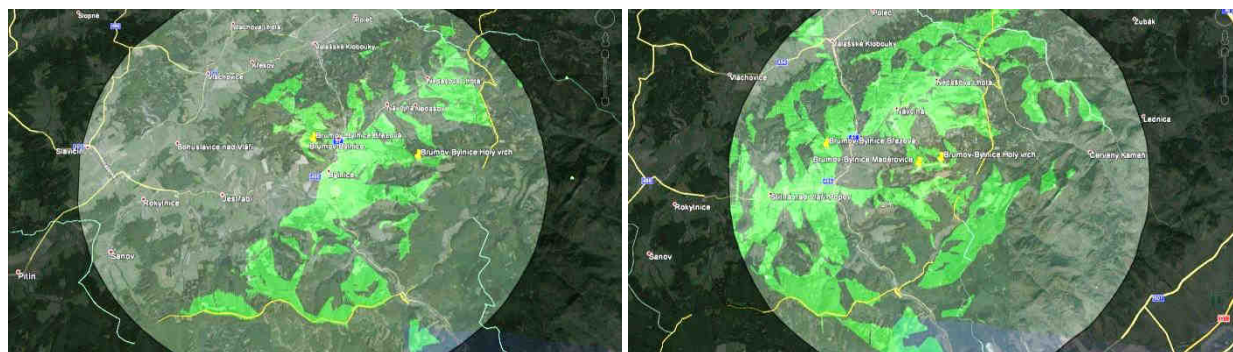
V Nedašově je navrženo místo k odpočinku a ochraně před nepohodou pod vrchem Kaňúr.

Ve Študlově je navrženo místo k odpočinku a ochraně před nepohodou pod vrchem Požár.

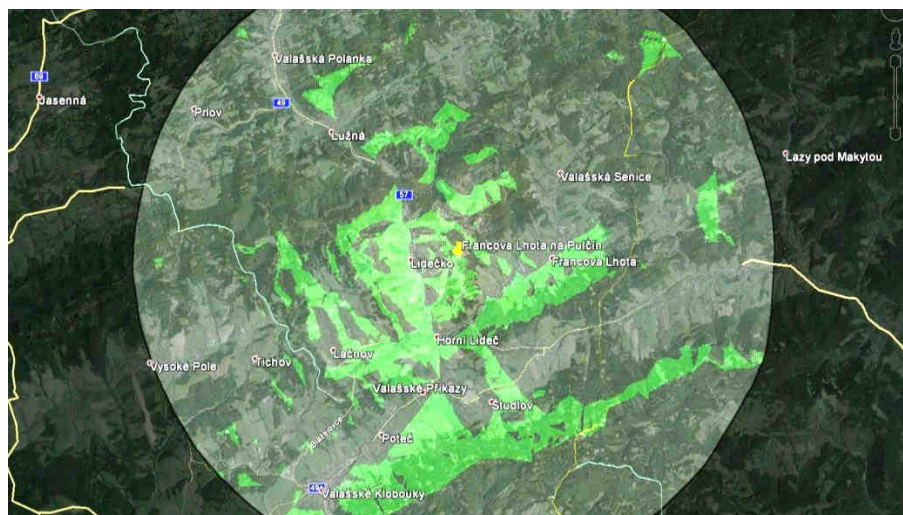
Veřejná prostranství

Rozhledny a místa rozhledu jsou v rámci územní studie navrženy bodově v místech, kde vhodně doplňují nově navrhované trasy pro turisty. Výška rozhleden je uvažována do 20 m, místo rozhledu je na terénu.

Brumov-Bylnice, místo rozhledu pod kopcem Březová, která umožňuje výhled na město, hrad, Svatý Štěpán i příhraničí. Místo rozhledu na Holém vrchu zase umožňuje pohledy z druhé strany města na Návojnou, Nedašov, Štítnou atd. Světle zelená jsou zvýrazněna viditelná místa Březová a Holý vrch:



V obci Lidečko je na Pulčínské cestě navržena rozhledna, která by umožňovala výhledy na všechny přilehlé obce Francova Lhota, Horní Lideč i Lidečko. Světle zeleně jsou zvýrazněna viditelná místa:

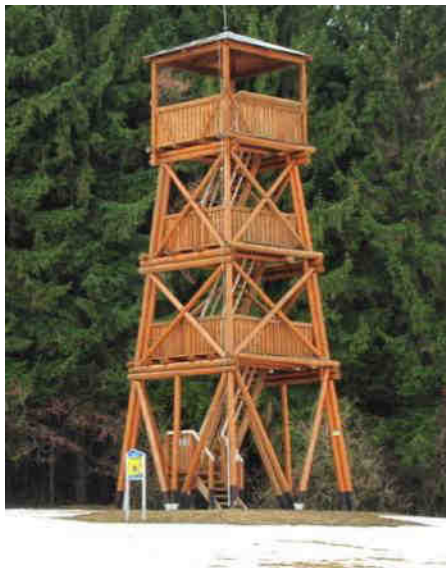


Příklad rozhleden pro řešené území:

Velký Lopeník



Korytná Obecnice



Velké Pavlovice



Podmínky umístění veřejné infrastruktury

Jednotlivé jevy lze v rámci územně plánovací dokumentace polohově upřesnit v souladu s principy ochrany přírody a krajinného rázu.

Stavby a zařízení umístěvané na území CHKO by měly být se správou diskutovány již od počátku prověřování jejich realizace, aby byla zajištěna co největší koordinace s ochrannou přírodou a krajinou.

Umístění útulen a míst k odpočinku a ochraně před nepohodou na trase „Hřebenovka“ v grafické části je předběžným návrhem. Konkrétní umístění bude řešeno v případných dalších stupních dokumentace v součinnosti se Správou CHKO BK.

Další podněty k podrobnějšímu samostatnému prověření

Naučné stezky

Oprava/obnova naučných stezek a jejich zatraktivnění (fitness stezky, zastavení s úkoly pro děti „prolez, přelez, přeběhni, tref se atd.“, nebo úkoly které se píšou a na konci hodí do schránky a na konci sezóny např. CHKO vylosuje o drobné ceny, atp.)

Architektonické památky

Shrnout všechny architektonické památky do jednoho informačního média a dle možností je zpřístupnit, udělat vzorovou kopaničářskou usedlost a aktivně ji vést a propagovat, pořádat tam tradiční úkony po celý rok.

Média

Vytvořit a aktivně vést webové stránky pravidelně aktualizované, prověřované informace, v zimě o sněhové situaci na běžeckých trasách a sjezdovkách atd. V létě o aktivitách, single cenách.

Podpořit na úrovni kraje zapojení místních subjektů zaměřených na turistický ruch do výhodných programů např. Rodinné pasy, Sphere card, Tradice Bílých Karpat atd.

Nebo vytvořit slevovou kartu „Bílé Karpaty“ („Bílá karta“?), která za přiměřený poplatek (tak aby se to vyplatilo koupit a aby to motivovalo k návštěvě co největšího množství aktivit) sleví vstupy a ubytování, nebo dá nějaký bonus na víc (1+1 vstup/pizza/jízda/víkendové ubytování atd.). Taky pro motivaci návratu v zimě - například držitel karty dostane % slevu při nákupu permanentky na Mikulčáku a podobně. Karta by měla i tzv. „celoroční“ variantu, která by se vyplatila místním občanům, aby byli motivováni aktivitu využívat. Tato karta zároveň vhodně zastřeší aktivity a bude sloužit jako informační nástroj = můžu mít slevovou kartu a tak mě zajímá, co mi přinese, tzn., dozvím se, co mohu v území dělat a zjistím, že je vlastně celkem zajímavé a jsem motivován do něj jet a navštívit ho na delší čas, nebo se opakovaně vrátit na čas kratší. Karta může být sdružená nebo nabízet další motivační věci – návštěvu plovárny

v Luhačovicích, kávu a zákusek – motivovat nejen návštěvníky Bílých Karpat k návštěvě Luhačovic, ale naopak i návštěvníky Luhačovic k návštěvě Karpat.

5.2. VYHODNOCENÍ KOORDINACE VYUŽÍVÁNÍ ÚZEMÍ Z HLEDISKA ŠIRŠÍCH VZTAHU V ÚZEMÍ

Při zpracování bylo kromě řešeného území vyhodnoceno území navazujících nebo možných dotčených obcí, a to především Korytná, Komňa, Bojkovice, Valašské Klobouky a Horní Lideč.

Na Slovenské straně proběhla konzultace s Trnavským krajem, ze které nevzešly žádné další úkoly. Během zpracování ÚS proběhl průzkum v lokalitách Starý Hrozenkov – Liešna – Žitková a Nedašova Lhota – Nebrová – Kaňůr.

S územím Slovenska souvisí vymezení turistické trasy „hřebenovky“ a zařízení s ní souvisejících, což jsou tábořiště, útulny a rozhledny. Vzájemná spolupráce bude probíhat v některých lokalitách na případném společném značení trasy, což jsou železniční zastávka Vrbovce, Velká Javorina, Lopeník, Vyškovec, Bašta - Javorník, Kaňůr a Končítá.

Ze Starého Hrozenkova pokračuje na hranici se Slovenskem cyklostezka Mikulčín vrch - Starý Hrozenkov s možným pokračováním do Trenčína podél silnice I/50. Z Brumova-Bylnice je přes Svätý Štěpán a Vlárský průsmyk navržena cyklostezka směrem na Nemšovou.

Jako centra obsluhy pro řešené území dále fungují Bojkovice s přestupním uzlem železnice – turistický autobus a Horní Lideč, kde je navíc uvažováno s realizací parkoviště park and ride pro návštěvníky i obyvatele severní části řešeného území.

Na území Jihomoravského kraje v rámci řešení ÚS pokračuje turistická trasa „hřebenovka“, která od Velké Javoriny přechází na území obcí Nová Lhota a Javorník k železniční zastávce Vrbovce SR.

5.3. VYHODNOCENÍ SPLNĚNÍ POŽADAVKŮ NA ŘEŠENÍ ZE ZADÁNÍ ÚS

Územní studie Rozvoj dopravní infrastruktury, obslužnosti a vybavenosti pro sport a rekreaci příhraničního česko-slovenského prostoru splňuje hlavní cíle a to prověření a návrh vyváženého rozvoje z hlediska faktorů ekonomických, sociálních a životního prostředí s cílem zvýšit konkurenceschopnost a atraktivnost řešeného území. K tomuto ÚS navrhla potřebné plochy a koridory dopravní a technické infrastruktury a plochy občanské vybavenosti pro sport a rekreaci.

Při zpracování ÚS bylo vycházeno ze stávajícího stavu v území a byly také zohledněny navrhované plochy v rámci územních plánů obcí nebo aktuální náměty zástupců obcí.

Územní studie zohledňuje požadavky vyplývající z Politiky územního rozvoje ČR viz. kapitola 5.1.2. Splnění požadavků vyplývajících z Politiky územního rozvoje ČR 2008.

Územní studie zohledňuje požadavky vyplývající ze Zásad územního rozvoje Zlínského kraje viz. kapitola 5.1.3. Splnění požadavků vyplývajících ze zásad územního rozvoje Zlínského kraje.

Územní studie zohledňuje požadavky vyplývající z Územně analytických podkladů kraje a Obcí s rozšířenou působností včetně rozborů udržitelného rozvoje území. V rámci ÚS byly zpracovány tyto související problémy v území:

Identifikátor problému	Název obce	ORP	Popis problému	Zpracování do ÚS
224_8	Strání	Uherský Brod	Cyklotrasa nebezpečně vede po silnici I/54	Je nutno řešit na úrovni uličního profilu průjezdného úseku silnice obcí
223_5	Starý Hrozenkov	Uherský Brod	Cyklotrasa nebezpečně úrovnově křížuje silnici I/50	Pro řešení ÚS se projevilo jako příliš velký konstrukční detail
200_94	Rokytnice	Valašské Klobouky	Opuštěný areál bývalého zemědělského družstva, hygienická zátěž zastavěného území	V rámci ÚS nezařazeno. V části Kochavec je vymezena plocha RX 05 pro agrofarmu
238_106	Štítná nad Vlčí	Valašské Klobouky	Vzhledem k velikosti obce nedostatek ploch určených pro sport a rekreaci	ÚS nové nenavrhuje. Je řešeno v rámci ploch platného územního plánu

Identifikátor problému	Název obce	ORP	Popis problému	Zpracování do ÚS
017_39	Brumov - Bylnice	Valašské Klobouky	Opuštěný areál bývalého brumovského pivovaru, hygienická zátěž zastavěného území	V rámci ÚS navrženo jako plocha RH 02 pro multifunkční rekreační zařízení
017_40	Brumov - Bylnice	Valašské Klobouky	Opuštěný areál stolárny v obci Svatý Štěpán	V rámci ÚS navrženo jako plocha RH 04 pro turistickou ubytovnu
017_49	Brumov - Bylnice	Valašské Klobouky	Chybějící dopravní infrastruktura cyklostezky, cyklotrasy v návaznost na okolní obce (Bečva - Vlára - Váh)	Řešeno návrhem cyklostezek Popov – Bylnice – Horné Smie (SR) se samostatným napojením na Bylnici, propojení Brumov – Valašské Klobouky
017_50	Brumov - Bylnice	Valašské Klobouky	Nedostatečná ubytovací kapacita s ohledem na využití sportovních areálů	V rámci ploch rekreace jsou navrženy k využití plochy RH 02 pivovar a RH 04 Svatý Štěpán. Další řeší
151_77	Nedašov	Valašské Klobouky	Opuštěné zemědělské družstvo, hygienická zátěž zastavěného území	ÚS nenalezla vhodnou možnost využití tohoto areálu pro sport a rekreaci.

V rámci ÚS bylo prověřeno odstranění bodových dopravních závad pro zvýšení plynulosti dopravy a eliminaci negativních vlivů z provozu silniční motorové dopravy. Umísťování nových ploch byla zohledněna ochrana přírodních a estetických hodnot v území a krajinného rázu.

Při navrhování nových ploch určených pro zástavbu byl zohledněn požadavek na minimalizování záborů ZPF a PUPFL. ÚS nenavrhuje nových linií plochy dopravní a technické infrastruktury, kterými by docházelo k fragmentaci krajiny.

ÚS navrhuje možnost využití některých vhodných brownfieldů nacházejících se v řešeném území. ÚS stanovuje podmínky pro obnovu kulturní krajiny, a to vymezením jednotlivých funkčních ploch a stanovením podmínek pro jejich další užívání.

V rámci ÚS byly vyhodnoceny a zpracovány požadavky vyplývající z dalších krajských dokumentů:

- Plán oblasti povodí Moravy, je respektován a nové zastavitelné plochy nejsou umísťovány do záplavových území.
- Koncepce rozvoje cyklo dopravy na území Zlínského kraje je v rámci ÚS respektována a na úrovni obcí dále upřesněna novými trasami pro cyklisty.
- Aktualizovaný Generel dopravy Zlínského kraje je v rámci ÚS respektován zpracováním koridorů obchvatů a nových silničních spojení.
- Koncepce a strategie ochrany přírody a krajiny je v rámci ÚS respektována.
- Krajinný ráz Zlínského kraje je v rámci ÚS respektován.
- Program rozvoje cestovního ruchu Zlínského kraje bude vymezením nových ploch ÚS pro sport a hromadnou rekreaci podpořen.
- Strategie rozvoje Zlínského kraje 2009-2020 a Program rozvoje územního obvodu Zlínského kraje 2013-2016 jsou v rámci ÚS respektovány rozvíjením oblastí s potenciálem cestovního ruchu, což vede k zatraktivnění celého regionu.

Jednotlivé podklady a požadavky byly vyhodnoceny a v I. etapě ÚS byla zpracována SWOT analýza z hlediska zaměření a účelu územní studie, kde byly zohledněny i možné střety s limity využití území

ÚS prověřila stávající možnosti sportu a rekreace, včetně související veřejné infrastruktury a obslužnosti území, a navrhla nové rozvojové možnosti tohoto druhu vybavenosti v příhraničním česko-slovenském prostoru s vytvořením územních podmínek pro zvýšení jeho konkurenceschopnosti.

V rámci možností byla zajištěna návaznost a koordinace s územím příhraničního prostoru Slovenska.

Územní studie posoudila předpoklady území pro komplexní rekreační využití (krátkodobá i dlouhodobá rekreace) z hlediska podmínek:

- I. lokalizačních přírodních a krajinných
- II. selektivních demografické, urbanizační (hustota, charakter, velikost sídel),
územně technické (konkurence ploch technické infrastruktury, apod.)

III. realizačních komunikační: dopravní dostupnost a prostupnost

materiálně technické: vybavenost plochami pro rekreaci, občanského vybavení typu ubytovacích, stravovacích, sportovně-kulturních, obchodních, komunálních a souvisejících kapacit, rekreační dopravní systémy

V rámci lokalizace jednotlivých záměrů byla vždy respektována I. zóna CHKO jako území, do kterého nebudou umísťovány nové zastavitelné plochy. Selektivní podmínky pro umístění větších ploch sportu a rekreace lépe nehrály prioritní úlohu, protože byl kladen důraz na to, aby si mezi sebou jednotlivé lokality nekonkurovali, ale aby se spíše doplňovali. U realizačních podmínek byl kladen důraz na kapacitní možnosti lokality, čemuž odpovídá velikost navržené plochy. Všeobecně se dá říci, že čím větší sídlo dobře dopravně napojené na komunikační systém, tím větší plochy byli navrženy (např. Brumov-Bylnice).

Infrastruktura průmyslu rekreace a cestovního ruchu byla doplněna v rozsahu potřebném pro rozvoj rekreačního využití území tak, aby byly zásahy do přírodních hodnot a krajinného rázu co nejmenší.

Veřejná infrastruktura je navržena ve vazbě na stávající síť dopravní a technické infrastruktury a je doplněna o cyklotrasy, turistické a běžkařské trasy, sportovní kapacity pro letní a zimní rekreaci jako singletracky nebo lanové dráhy a lyžařské vleky.

V rámci řešení byly zohledněny urbanistické, architektonické, přírodní a kulturní hodnoty území.

Využití území je řešeno v členění podle jednotlivých funkčních ploch. Nově navržené plochy jsou vymezeny jako zastavitelné plochy. V rámci tábořišť a rozhleden je doporučeno stavební a architektonické řešení.

ÚS nenavrhuje variantní řešení.

Řešení územní studie nepředpokládá potřeby vyhodnocení z hlediska požadavků ochrany veřejného zdraví, civilní ochrany, obrany a bezpečnosti státu.

Při návrhu řešení byla zohledněna evidovaná sesuvná území.

ÚS nevymezuje plochy a koridory pro veřejně prospěšné stavby, opatření a asanace. Vymezení VPS, VPO bude řešeno v rámci územních plánů jednotlivých obcí, pokud po zapracování jevů z této územní studie vyplynou.

Navrhované řešení bylo vyhodnoceno ve vztahu ke stávající územně plánovací dokumentaci (schválené/vydané územní plány včetně doplňků a změn. Do řešení ÚS byly zapracovány i nově pořizované ÚPD.

5.4. VYHODNOCENÍ PŘEDPOKLÁDANÝCH DŮSLEDKŮ NAVRHOVANÉHO ŘEŠENÍ NA ZEMĚDĚLSKÝ PŮDNÍ FOND A POZEMKY URČENÉ K PLNĚNÍ FUNKCE LESA

Vyhodnocení předpokládaných důsledků navrhovaného řešení na zemědělský půdní fond a pozemky určené k plnění funkce lesa bude podrobně zpracováno na úrovni územně plánovací dokumentace, především územních plánů jednotlivých obcí, která návrhy řešené touto územní studií, včetně liniových a bodových prvků, uvede do kontextu s plochami s rozdílným způsobem využití na hranci přesné parcelní kresby a kultur k nim vztahených.

Tabulka ploch územní studie:

Funkce	Funkce kód	Číslo plochy	Funkce typ	Popis využití	Lokalita	Výměra ha	Vymezeno na ZPF	Vymezeno na PUPFL
Rekreace	RX	1	rekreace specifická	sklářské centrum - ubytovna	Strání	0,8201	ano	ne
Rekreace	RH	02	rekreace hromadná	multifunkční zařízení	Brumov-Bylnice /pivovar	1,0343	zastavěné území	
Rekreace	RH	03	rekreace hromadná	tábořiště	Strání	0,1283	ano	ne
Rekreace	RH	04	rekreace hromadná	turistická ubytovna	Brumov-Bylnice /Svatý Štěpán	0,5349	zastavěné území	
Rekreace	RX	05	rekreace specifická	agrofarma - agroturistika	Strání	6,6380	ano	ne

Funkce	Funkce kód	Číslo plochy	Funkce typ	Popis využití	Lokalita	Výměra ha	Vymezeno na ZPF	Vymezeno na PUPFL
Rekreace	RX	06	rekreace specifická	agrofarma - agroturistika	Štítná nad Vláří-Popov /Kochavec	1,8625	zastavěné území	
Rekreace Celkem						11,0181		
Vybavenost	OS	07	tělovýchova a sport	sjezdovka	Mikulčín vrch	11,0001	ne	ano
Vybavenost	OS	08	tělovýchova a sport	sjezdovka	Šanov	12,6399	ano	ne
Vybavenost	OS	09	tělovýchova a sport	sjezdovka	Brumov-Bylnice	27,2424	ano	ne
Vybavenost	OS	10	tělovýchova a sport	single track	Brumov-Bylnice	163,9900	ano	ano
Vybavenost	OS	11	tělovýchova a sport	sjezdovka	Strání	15,8236	ano	ne
Vybavenost	OS	12	tělovýchova a sport	sportovní centrum	Brumov-Bylnice	1,9050	ano	ne
Vybavenost	OS	13	tělovýchova a sport	sportovní zázemí	Strání	1,2455	ano	ne
Vybavenost	OS	14	tělovýchova a sport	sjezdovka - rozšíření návrhu	Starý Hrozenkov	8,2352	ano	ano
Vybavenost	OS	15	tělovýchova a sport	sjezdovka - rozšíření stavu z rezervy	Šanov	2,6074	ano	ne
Vybavenost	OS	16	tělovýchova a sport	sportovní zázemí	Šanov	1,7977	ano	ne
Vybavenost	OS	17	tělovýchova a sport	sjezdovka	Valašská Senice	5,3885	ano	ano
Vybavenost Celkem						251,8752		
Doprava	DS	18	doprava silniční	silnice	Bystřice pod Lopeníkem	7,0362	ano	ne
Doprava	DS	19	doprava silniční	parkoviště	Francova Lhota /Pulčín	0,4130	ano	ne
Doprava Celkem						7,4492		
Celkový součet						270,3424		

Vzhledem k charakteru krajiny a půdnímu fondu území spadají plošné návrhy především do pozemků s třídou ochrany ZPF III-IV a pozemků lesa.

6. SEZNAM ZKRATEK

CS	Česko – Slovenské	ÚS	územní studie
ČOV	čistírna odpadních vod	PUPFL	pozemky určené k plnění funkce lesa
ČR	Česká republika	P+R	parkoviště park and ride
CHKO	chráněná krajinná oblast	VN	vysoké napětí
ID	identifikační číslo	VPO	veřejně prospěšné opatření
k.ú.	katastrální území	VPS	veřejně prospěšná stavba
ORP	obec s rozšířenou působností	VTL	vysokotlaký plynovod
RZV	plocha s rozdílným způsobem využití	VVN	velmi vysoké napětí
Sb.	sbírka	ZK	Zlínský kraj
SR	Slovenská republika	ZPF	zemědělský půdní fond
ÚP	územní plán	ZÚR	zásady územního rozvoje
ÚPD	územně plánovací dokumentace		

7. DOKLADOVÁ ČÁST