

PLÁN ROZVOJE 2014 ZLÍNSKÉHO KRAJE



Odbor strategického rozvoje kraje
listopad 2013

I. Úvod

Co je Plán rozvoje

Plán rozvoje je strategický dokument, který představuje každoročně aktualizovaný a uceleně řízený soubor činností, prostřednictvím kterých jsou naplňovány koncepční dokumenty Zlínského kraje.

Návaznost dokumentu

Plán rozvoje 2014 vychází ze dvou základních strategických rozvojových dokumentů Zlínského kraje a to ze Strategie rozvoje Zlínského kraje 2009-2020 (SRZK 2009-2020) a z Programu rozvoje územního obvodu Zlínského kraje 2013-2016 (PRÚOZK). Jednotlivé aktivity, které jsou součástí Plánu rozvoje jsou v souladu s rozpočtem Zlínského kraje na rok 2014.

Tvorba dokumentu

Plán rozvoje na každý kalendářní rok vzniká v roce předcházejícím souběžně se sestavováním rozpočtu Zlínského kraje. Nejinak tomu bylo také při tvorbě Plánu rozvoje 2014. Za tvorbu Plánu rozvoje 2014, včetně jeho předložení příslušným orgánům Zlínského kraje ke schválení, zodpovídá Odbor strategického rozvoje kraje (STR). Podklady, resp. seznam aktivit, poskytují odboru STR jednotlivé odbory KÚZK.

Úkoly bez rozpočtového zajištění se nemohou stát součástí Plánu rozvoje. Odbor STR současně prověří u jednotlivých aktivit návaznost na koncepční dokumenty Zlínského kraje a následně je doporučí nebo nedoporučí k zařazení do Plánu rozvoje. Po projednání návrhu v rámci KÚZK je tento dokument předložen ke schválení orgánům kraje.

Změny Plánu rozvoje v průběhu příslušného roku mohou být realizovány formou doplnění Plánu rozvoje po schválení Zastupitelstvem Zlínského kraje.

Struktura dokumentu

Plán rozvoje se skládá z textové části a tabulkové části.

Textová část popisuje mimo jiné tvorbu dokumentu, postavení dokumentu v systému koncepčních dokumentů ZK, bilance jednotlivých sekcí plánu rozvoje a v neposlední řadě také vyhodnocení zpětné vazby jednotlivých aktivit směrem k naplňování cílů definovaných ve SRZK 2009-2020 a PRÚOZK 2013-2016.

Tabulková část obsahuje seznam jednotlivých aktivit zařazených do 4 sekcí:

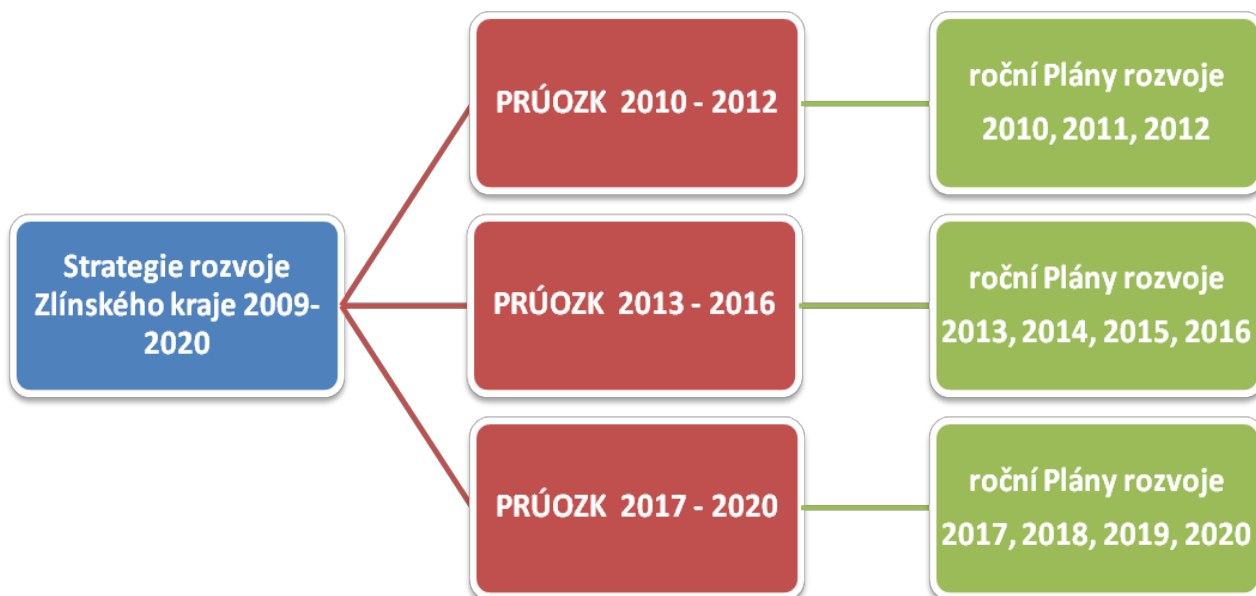
- 1) Koncepční činnost
- 2) Podpora poskytovaná z rozpočtu Zlínského kraje
- 3) Rozvojové projekty
- 4) Ostatní činnosti

U každé jednotlivé aktivity, v rámci všech 4 sekcí, jsou dále uvedeny následující informace:

1. Navrhovatel – odbor, který navrhuje realizaci aktivity.
2. Pilíř – pilíř definovaný ve SRZK 2009-2020 a současně PRÚOZK 2013-2016, na něž je navázána aktivita.
3. Cíl/úkol – cíle, popř. úkoly definované v PRÚOZK 2013-2016, na které aktivita navazuje.
4. Aktivita – název plánované aktivity.
5. Výstup aktivity – definování výstupu dané aktivity.
6. Kvantifikace výstupu – množstevní vyjádření výstupu aktivity.
7. Finanční náklady v roce 2014 – náklady na aktivitu uvedenou v tisících Kč.
8. Celkové finanční náklady – celkové náklady v tisících Kč. V případě víceletých aktivit se jedná o celkové finanční náklady nutné pro jejich konečnou realizaci.
9. ORG – z rozpočtu Zlínského kraje.
10. Garant – člen Rady Zlínského kraje.
11. Provede – odbor, který provede aktivitu.
12. Termín – předpokládaný termín ukončení aktivity.
13. Komentář – základní informace k uvedené aktivitě.

II. Postavení Plánu rozvoje 2014 v systému koncepčních dokumentů Zlínského kraje

Postavení Plánu rozvoje v systému koncepčních dokumentů Zlínského kraje znázorňuje následující schéma:



Hlavním rámcovým strategickým rozvojovým dokumentem Zlínského kraje je SRZK 2009-2020, která je v horizontu svého naplňování dále zpřesňována navazujícími dokumenty pracujícími s detailnějšími informacemi v kratším časovém horizontu.

V roce 2013 odbor STR Zlínského kraje zahájil zpracování Aktualizace Strategie rozvoje Zlínského kraje 2009-2020 a to z důvodů přípravy na nové programové období 2014-2020 a také v návaznosti na zpracování nového střednědobého koncepčního dokumentu Zlínského kraje tj. Programu rozvoje územního obvodu Zlínského kraje 2013-2016. Tato aktualizace probíhá na úrovni cílů, úkolů a opatření, základní rozdělení do 4 hlavních pilířů zůstává neměnné.

Vzhledem k tomu, že návrh Aktualizované SRZK 2009-2020 v době přípravy Plánu rozvoje 2014 nebyl ještě náležitě projednán, byly jednotlivé aktivity uvedené v Plánu rozvoje 2014 vztaheny k cílům, popř. úkolům vyplývajícím z Plánu rozvoje územního obvodu Zlínského kraje 2013-2016.

Seznam pilířů a cílů PRÚOZK 2013-2016:

1. Konkurenceschopná ekonomika

1.1. Zvýšit konkurenceschopnost aplikací výsledků VaV a inovačními projekty

1.3. Posílit roli malých a středních podniků

1.4. Dominantní průmyslové sektory udrží svoji konkurenceschopnost

(pozn. Cíl 1.2 definovaný ve SRZK 2009-2020 není součástí cílů PRÚOZK pro období 2013-2016)

2. Úspěšná společnost

2.1. Zvýšit konkurenceschopnost pracovní síly v prostředí ekonomiky založené na znalostech

2.2. Přiblížit skutečnou míru nezaměstnanosti k přirozené míře

2.3. Zefektivnit síť sociální služeb na základě skutečné poptávky

2.4. Zefektivnit síť zdravotnických služeb na základě potřeb a finančních možností

2.5. Rozvoj efektivní veřejné správy

3. Efektivní infrastruktura a rozvoj venkova

3.1. Zlepšit parametry životního prostředí

3.2. Zatraktivnit život a podporovat diversifikaci činností na venkově

3.3. Zlínský kraj se stane významnou dopravní meziregionální destinací

3.4. Rozvíjet funkční systém veřejné dopravy a podporovat ekologické aspekty dopravy

3.5. Rozvoj infrastruktury pro efektivní veřejnou správu

4. Atraktivní region

4.1. Zvýšit ukazatele návštěvnosti a využitelnosti kapacit cestovního ruchu

4.2. Zvýšit konkurenceschopnost Zlínského kraje jako destinace cestovního ruchu

4.3. Zajistit ochranu a rozvoj kulturního dědictví regionu

4.4. Kulturní instituce sehrají roli významného nositele kulturnosti regionu

Některé aktivity uvedené v tabulkové části by ovšem bylo vhodnější navázat na ještě nižší resp. detailnější úroveň, kterou jsou úkoly definované ve PRÚOZK 2013-2016 jako dílčí milníky na cestě k dosažení cílů PRÚOZK 2013-2016. Podrobný výčet jednotlivých úkolů již není součástí tohoto dokumentu, jsou však uvedeny v PRÚOZK 2013-2016, popř. ve SRZK 2009-2020.

III. Bilance Plánu rozvoje 2014

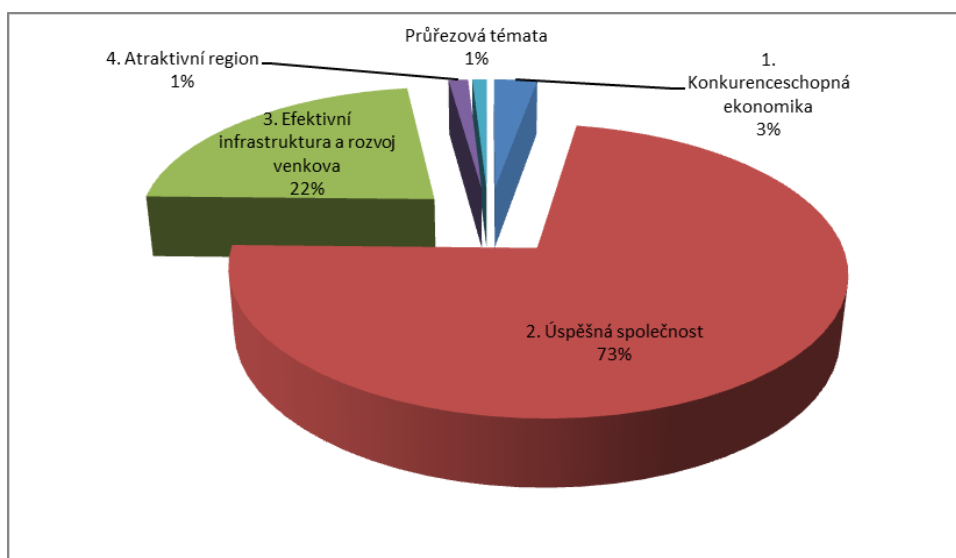
Bilance Plánu rozvoje 2013 je provedena vzhledem ke strategickým rozvojovým dokumentům Zlínského kraje. Po provedení vyhodnocení zaměření aktivit obsažených v Plánu rozvoje na rok 2014 lze konstatovat, že rozvojové cíle stanovené ve strategických dokumentech Zlínského kraje budou v následujícím roce průběžně naplňovány.

Následující tabulka znázorňuje počet jednotlivých aktivit v rámci pilířů definovaných v rámci rozvojových dokumentů Zlínského kraje. Kromě údajů vztahujících se k roku 2014 jsou pro srovnání uvedeny také plánované počty aktivit a plánovaná finanční alokace určená pro rok 2013.

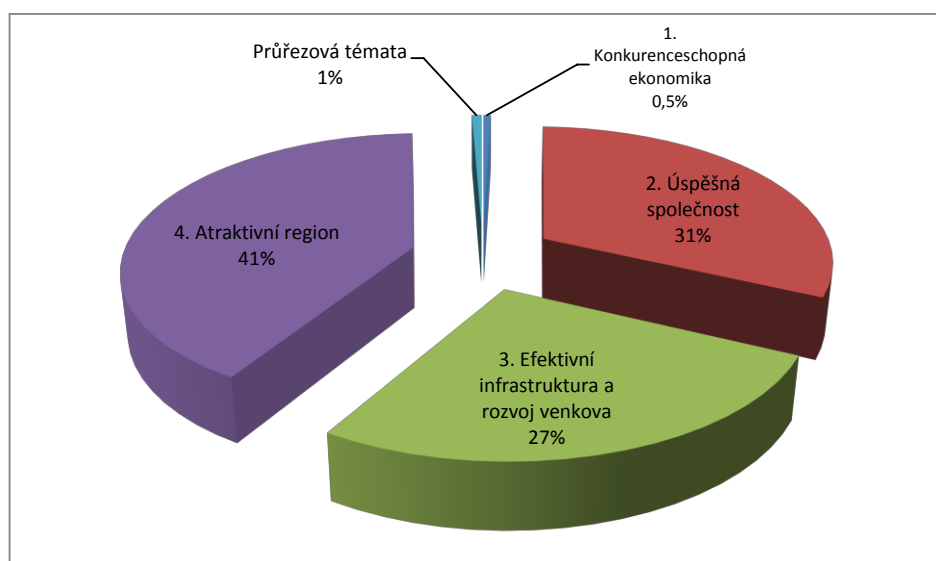
Pilíř	Cíl	2013		2014	
		Plánovaný počet aktivit	Plánované finanční náklady v roce 2013 v tis. Kč	Plánovaný počet aktivit	Plánované finanční náklady v roce 2014 v tis. Kč
1. Konkurenceschopná ekonomika	1.1. Zvýšit konkurenceschopnost aplikací výsledků výzkumu a vývoje a inovačními projekty	3	6 195	3	6 860
	1.3. Posílit roli malých a středních podniků	0	0	0	0
	1.4. Dominantní průmyslové sektory udrží svoji konkurenceschopnost	0	0	1	22 008
celkem za pilíř		3	6 195	4	28 868
2. Úspěšná společnost	2.1. Zvýšit konkurenceschopnost pracovní síly v prostředí ekonomiky založené na znalostech	17	130 531	15	223 548
	2.2. Přiblížit skutečnou míru nezaměstnanosti k přirozené míře	1	2 200	1	2 200
	2.3. Zefektivnit síť sociální služeb na základě skutečné poptávky	19	250 487	24	373 928
	2.4. Zefektivnit síť zdravotnických služeb na základě skutečné poptávky	2	26 873	6	157 741
	2.5. Rozvoj efektivní veřejné správy	2	2 363	1	1 526
celkem za pilíř		41	412 454	47	758 943
3. Efektivní infrastruktura a rozvoj venkova	3.1. Zlepšit parametry životního prostředí	9	34 136	8	77 258
	3.2. Zatraktivnit život na venkově a podporovat diversifikaci činností na venkově	11	190 083	9	100 722
	3.3. Zlínský kraj se stane významnou dopravní meziregionální destinací	0	0	0	0
	3.4. Rozvíjet systém veřejné dopravy a podporovat ekologické aspekty dopravy	1	8 500	1	6 827
	3.5. Rozvoj infrastruktury pro efektivní veřejnou správu	1	113 329	2	41 776
celkem za pilíř		25	348 448	20	226 583
4. Atraktivní region	4.1. Zvýšit ukazatele návštěvnosti a využitelnosti kapacit cestovního ruchu	1	1 778	5	7 974
	4.2. Zvýšit konkurenceschopnost Zlínského kraje jako destinace cestovního ruchu	2	1 667	0	0
	4.3. Zajistit ochranu a rozvoj kulturního dědictví regionu	3	528 966	10	7 914
	4.4. Kulturní instituce sehraji roli významného nositele kulturnosti regionu	0	0	0	0
celkem za pilíř		6	532 411	15	15 555
průřezová témata		4	8 252	6	15 067
celkem		79	1 307 760	92	1 045 349

Tab. 1: Alokace finančních prostředků významných rozvojových projektů v roce 2014 podle Pilířů a Cílů definovaných v PRÚOZK 2013 - 2016

Přestože bylo pro vyhodnocení zaměření jednotlivých aktivit použito rozdělení do pilířů a cílů, které vycházejí ze strategických rozvojových dokumentů Zlínského kraje, je důležité upozornit na širší dopad a vzájemnou provázanost jednotlivých aktivit, které ve svém důsledku vedou ke zvýšení konkurenceschopnosti celé regionální ekonomiky, ať už se jedná o aktivity na podporu podnikového sektoru, aplikace poznatků vědy a výzkumu, rozvoje lidských zdrojů, dopravní infrastruktury, cestovního ruchu nebo životního prostředí. Přispívají mj. ke snižování míry nezaměstnanosti a taktéž k posilování sektoru služeb, který je významně podporován v rámci zvýšení atraktivity regionu, především formou aktivit na podporu cestovního ruchu a podporou kulturních institucí. Významně jsou podporovány i aktivity zaměřené na podporu vzdělávání s cílem zvýšit konkurenceschopnost pracovní síly (Cíl 2.1.).



Obr. 2: Relativní podíly alokace finančních prostředků významných rozvojových projektů v roce 2014 podle Pilířů definovaných v PRÚOZK 2013-2016



Obr. 3: Relativní podíly alokace finančních prostředků významných rozvojových projektů v roce 2013 podle Pilířů definovaných v PRÚOZK 2013-2016

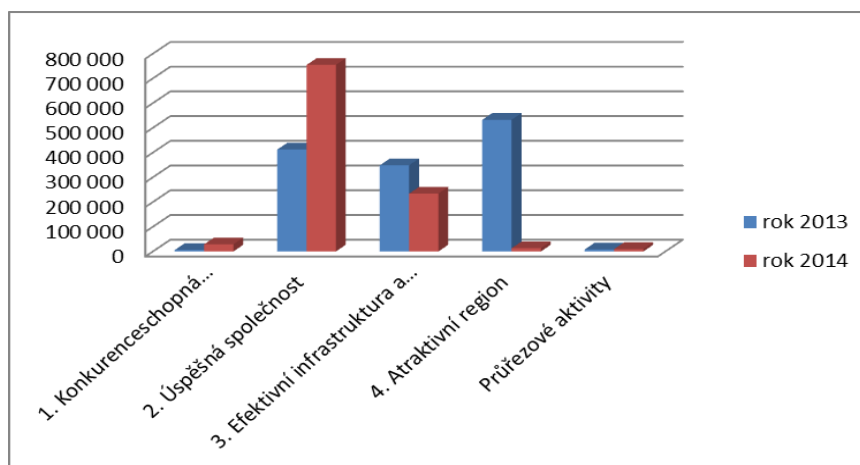
Největší podíl z prostředků určených na významné rozvojové projekty, celkem více než 758 mil. Kč, (73 % celkového finančního objemu) je určen na další rozvoj lidských zdrojů v regionu prostřednictvím aktivit, které povedou ke zvyšování konkurenceschopnosti pracovní síly v prostředí ekonomiky založené na znalostech spolu s optimalizací a zefektivněním sítě sociálních a zdravotních služeb. Ve srovnání s rokem 2013 je na rok 2014 plánováno především zvýšení investic v oblasti sociálních (transformace pobytových zařízení sociálních služeb) a hlavně zdravotních služeb (podpora investic v nemocnicích v Uherském Hradišti a ve Vsetíně). O více než 90 mil. Kč se pak navyšuje finanční podpora zaměřená na posílení konkurenceschopnosti pracovní síly s cílem řešení problematiky zaměstnanosti ve Zlínském kraji.

Významné finanční prostředky, v roce 2014 se bude jednat o zhruba 226 mil. Kč, budou určeny na budování efektivní infrastruktury a rozvoj venkova. V rámci tohoto pilíře se jedná o finanční podporu projektů zaměřených na ochranu životního prostředí a významné finanční prostředky budou vynaloženy také například na podporu vodohospodářské infrastruktury v obcích do 2000 obyvatel nebo na podprogram na podporu obnovy venkova. Stejně jako v roce 2013 budou dále realizovány aktivity v rámci projektu zaměřeného na rozvoj e-Governmentu ve Zlínském kraji.

Třetí největší finanční objem bude v roce 2014 zaměřen na podporu aktivit směřujících ke zvýšení konkurenceschopnosti regionu. V této oblasti se jedná především o investiční přípravu území průmyslové zóny v Holešově, což umožní připojení budoucích investorů na inženýrské sítě.

Na rozdíl od roku 2013, kdy největší investice byly vynaloženy v rámci pilíře Atraktivní region, v roce 2014 tento pilíř podporující rozvoj kultury a cestovního ruchu zaujímá v Plánu rozvoje 2014 čtvrté místo z pohledu výše finančních prostředků. Toto je způsobeno tím, že v roce 2013 byl dokončen projekt na revitalizaci budov 14 a 15 bývalého areálu firmy Baťa, což byl jeden z nejvýznamnějších projektů Zlínského kraje vůbec.

Stejně jako v letech předchozích, také v roce 2014 se budou realizovat aktivity, které jsou svým charakterem vyložene průřezové. Patří mezi ně především aktivity realizované v rámci projektu „Zvyšování absorpční kapacity Zlínského kraje 2007 – 2013“.



Obr. 4. Finanční náklady na rozvojové aktivity v roce 2012 a 2013 podle Pilířů definovaných v PRŮOZK 2013-2016

Výše uvedený graf porovnává finanční výdaje na rozvojové aktivity v roce 2013 a v roce 2014. V celkově vynaložených finančních nákladech by sice v roce 2014 mělo dojít k poklesu

výdajů o téměř 261 mil. Kč ve srovnání s rokem předchozím, ovšem významnou roli v tomto faktu sehrává dokončení realizace některých významných a finančně nákladných projektů jako např. vybudování Bařova institutu 14|15, realizace významné části projektu na rozvoj e-Governmentu ve Zlínském kraji nebo Integrovaného projektu IVVS Zlínského kraje. I přes tento fakt, dochází v roce 2014 k nárůstu investic v rámci pilířů Konkurenceschopná ekonomika a Úspěšná společnost. Výrazný propad v pilíři Atraktivní region pak ovlivňuje již výše zmiňovaný ukončený projekt Bařova institutu 14|15.

IV. Závěr

Plán rozvoje 2014 obsahuje celkem 92 významných rozvojových aktivit v celkové výši 1,04 mld. Kč. Přestože počet aktivit plánovaných na rok 2014 je ve srovnání s rokem 2013 vyšší, jedná se o méně finančně náročné projekty nebo projekty v závěrečné fázi realizace, tudíž v roce 2014 dochází k mírnému poklesu alokace finančních prostředků. Mezi nejvýznamnější aktivity budou v roce 2014 bezesporu patřit projekty zaměřené na modernizaci sociálních a zdravotnických zařízení ve Zlínském kraji spolu s projektem z oblasti školství zaměřeným na podporu oblasti přírodovědného a technického vzdělávání na vybraných středních školách a s nimi spolupracujících základních školách ve Zlínském kraji.

Tab. 2: Přehled nejvýznamnějších plánovaných aktivit v roce 2014 z rozvojových projektů a koncepční činnosti.

Pořadí	Aktivita	Číslo úkolu	Pilíř (SRZK, PRÚOZK 2010 - 2012)	Cíl/Úkol (PRÚOZK 2013-2016)	Finanční náklady v roce 2014 v tis. Kč	Celkové finanční náklady v tis. Kč
Rozvojové projekty						
1.	Centra přírodovědného a technického vzdělávání pro moderní výuku žáků středních a základních škol ve Zlínském kraji	41	2. Úspěšná společnost	2.1. Zvýšit konkurenceschopnost pracovní síly v prostředí ekonomiky založené na znalostech	69 550	120 000
2.	Domov pro seniory Jasenka, Vsetín	68.	2. Úspěšná společnost	2.3. Zefektivnit síť sociálních služeb na základě skutečné poptávky	65 336	83041
3.	Domov pro seniory Seniorpark Valašské Meziříčí - I. etapa	69.	2. Úspěšná společnost	2.3. Zefektivnit síť sociálních služeb na základě skutečné poptávky	65 678	82904
4.	UH nemocnice - Centrální objekt - Infrastruktura	90.	2. Úspěšná společnost	2.4. Zefektivnit síť zdravotnických služeb na základě potřeb a finančních možností	60 115	147450
Koncepční činnost						
1.	Aktualizace generelů nemocnic ZK	12.	2. Úspěšná společnost	2.4. Zefektivnit síť zdravotnických služeb na základě skutečné poptávky	1000	1000
2.	Realizace aktivit Akčního plánu rozvoje sociálních služeb ve Zlínském kraji pro období 2015 (prováděcí dokument SPRSS 2012-2015)	13.	2. Úspěšná společnost	2.3. Zefektivnit síť sociálních služeb na základě skutečné poptávky	250	250

PLÁN ROZVOJE 2014

	Číslo úkolu	Navrhovatel (odbor)	Pilíř (SRZK 2009 -2020)	Cíl/úkol (PRÚOZK 2013-2016)	Aktivita	Výstup aktivity	Kvantifikace výstupu	Finanční náklady v roce 2014 v tis. Kč	Celkové finanční náklady v tis. Kč	ORG	Garant (člen Rady ZK)	Provede	Termín	Komentář	
KONCEPČNÍ ČINNOST	1.	KH	2. Úspěšná společnost	2.3. Zefektivnit síť sociálních služeb na základě skutečné poptávky	Zpracování Konceptce romské integrace ve ZK na léta 2014-2017	konceptce	1	180	180	303001	T. Nersesjan, členka RZK	KH	30.9.2014	Cílem krajské konceptce je navrhnout možnosti řešení, které povedou k úspěšnější integraci Romů ve všech oblastech, které se dotýkají jejich života a dosažení jejich zapojení do společenského, kulturního a politického života. Nejdříve bude vyhotovena analýza věnovaná problematice romské menšiny ve Zlínském kraji, kterou budou realizovat externí subjekty na základě objednávek. Samotné zpracování koncepčního materiálu pak bude dokončeno v průběhu roku 2014.	
	2.	KH	2. Úspěšná společnost	2.3. Zefektivnit síť sociálních služeb na základě skutečné poptávky	Zpracování Konceptce protidrogové politiky ZK na léta 2015-2019 -1.část Analýza drogové scény ZK včetně alkoholismu a gamblingu	analýza	1	100	100	303001	T. Nersesjan, členka RZK	KH	31.12.2014	Hlavním úkolem při zpracování této konceptce je popsat preventivní protidrogovou politiku v rámci působnosti kraje, předložit možnosti realizace a koordinace této politiky po stránce metodické, konzultační a částečně finanční. Jedná se o navazující dokument na současnou konceptci, jejíž platnost končí v roce 2014.	
	3.	KH	3.Efektivní infrastruktura a rozvoj venkova	Průřezové	Průřezové	Aktualizace Krizového plánu Zlínského kraje v elektronické a písemné podobě	aktualizovaný plán	1	bez nároků na rozpočet	x	x	S. Mišák, hejman	KH	31.12.2014	Zákonná aktualizace dle zákona č. 240/2000 Sb., o krizovém řízení.
	4.	KH	3.Efektivní infrastruktura a rozvoj venkova	Průřezové	Průřezové	Aktualizace Havarijního plánu Zlínského kraje v elektronické a písemné podobě	aktualizovaný plán	1	bez nároků na rozpočet	x	x	S. Mišák, hejman	KH	31.12.2014	Zákonná aktualizace dle zákona č. 239/2000 Sb., o IZS
	5.	ÚP	3.Efektivní infrastruktura a rozvoj venkova, 4. Atraktivní region	Průřezové	Průřezové	Územní studie záměrů ze ZÚR ZK	územně plánovací podklad	2	2950	2950	300101	I. Mařák, náměstek hejmana	ÚP	31.12.2014	Územní studie schválené zastupitelstvem v ZÚR ZK
	6.	ÚP	3.Efektivní infrastruktura a rozvoj venkova, 4. Atraktivní region	Průřezové	Průřezové	Změny územních plánů obcí	územně plánovací dokumentace	3	600	600	300102	I. Mařák, náměstek hejmana	ÚP	31.12.2014	Zpracování záměrů ze ZÚR ZK do ÚPD obcí
	7.	KUL	4. Atraktivní region	4.3. Zajistit ochranu a rozvoj kulturního dědictví regionu	4.3. Zajistit ochranu a rozvoj kulturního dědictví regionu	Konceptce rozvoje kulturních zařízení ZK 2014 - 2025	konceptce	1	150	150	303001	L. Kryštof, člen RZK	KUL	30.6.2014	Ke konci roku 2013 končí platnost současné konceptce + dochází k zásadním změnám v institucích KKFB, KGVUZ, MJVM + byla vytvořena nová PO - 14 15 Baťův institut
	8.	KUL	4. Atraktivní region	4.3. Zajistit ochranu a rozvoj kulturního dědictví regionu	4.3. Zajistit ochranu a rozvoj kulturního dědictví regionu	Konceptce rozvoje místní kultury ZK 2014 - 2025	konceptce	1	100	100	303001	L. Kryštof, člen RZK	KUL	30.6.2014	Ke konci roku 2013 končí platnost současné konceptce.
	9.	KUL	4. Atraktivní region	4.3. Zajistit ochranu a rozvoj kulturního dědictví regionu	4.3. Zajistit ochranu a rozvoj kulturního dědictví regionu	Konceptce účinnější podpory státní památkové péče v ZK do r. 2025 -aktualizace	konceptce	1	bez nároků na rozpočet	x	x	L. Kryštof, člen RZK	KUL	31.12.2014	Bude zpracována v souladu se zák. č. 20/1987 Sb., ve znění pozdějších předpisů.
	10.	KUL	4. Atraktivní region	4.3. Zajistit ochranu a rozvoj kulturního dědictví regionu	4.3. Zajistit ochranu a rozvoj kulturního dědictví regionu	Zpracování prováděcího plánu podpory památkové péče ve ZK v r. 2014	plán podpory	1	bez nároků na rozpočet	x	x	L. Kryštof, člen RZK	KUL	30.6.2014	Bude zpracován v souladu se zákonem č. 20/1987 Sb, ve znění pozdějších předpisů v návaznosti na schválenou Konceptci podpory památkové péče ve ZK a střednědobý plán. Tomuto materiálu předcházela zpracovaný prováděcí plán na r. 2013.
	11.	KUL	4. Atraktivní region	4.3. Zajistit ochranu a rozvoj kulturního dědictví regionu	4.3. Zajistit ochranu a rozvoj kulturního dědictví regionu	Střednědobý plán podpory památkové péče ve Zlínském kraji 2015-2020	plán	1	bez nároků na rozpočet	x	x	L. Kryštof, člen RZK	KUL	31.12.2014	Bude zpracován v souladu se zákonem č. 20/1987 Sb, ve znění pozdějších předpisů v návaznosti na schválenou Konceptci podpory památkové péče ve ZK Tomuto materiálu předcházela střednědobý plán do r. 2013
	12.	INV	2. Úspěšná společnost	2.4. Zefektivnit síť zdravotnických služeb na základě potřeb a finančních možností	2.4. Zefektivnit síť zdravotnických služeb na základě potřeb a finančních možností	Aktualizace generelů nemocnic ZK	generel nemocnic ZK	1	1000	1000	3032	S. Mišák, hejman	INV	31.12.2014	S ohledem na investiční možnosti a změny legislativy ve zdravotnictví je nutné aktualizovat generely nemocnic.
	13.	SOC	2. Úspěšná společnost	2.3.Zefektivnit síť sociálních služeb na základě skutečné poptávky	2.3.Zefektivnit síť sociálních služeb na základě skutečné poptávky	Realizace aktivit Akčního plánu rozvoje sociálních služeb ve Zlínském kraji pro období 2015 (prováděcí dokument SPRSS 2012-2015)	aktivita akčního plánu	1	250	250	303001	T. Nersesjan, členka RZK	SOC	31.12.2014	Jedná se o realizaci nastavených aktivit vyplývajících z priorit Střednědobého plánu rozvoje sociálních služeb ve Zlínském kraji pro období 2012-2015 např. - mapování osob ohrožených soc. vyloučením na území ZK - nastavení územního modelu sítě SSL na území ZK - vytvoření systému víceletého financování soc. služeb na území ZK - vytvoření informačního systému soc. služeb na území ZK - dopracování a aktualizace aplikace KISSOS (Krajský informační systém soc. služeb) a další
14.	ŠK	2. Úspěšná společnost	2.1 Zvýšit konkurenceschopnost pracovní síly v prostředí ekonomiky založené na znalostech	2.1 Zvýšit konkurenceschopnost pracovní síly v prostředí ekonomiky založené na znalostech	Administrace Fondu mládeže a sportu	podpořené subjekty podpořené akce	150 200	2 130	2 130	7003010000	P. Navrátil, člen RZK	ŠK	31.12.2014	Dotace z Fondu mládeže a sportu ZK jsou zaměřeny na podporu akcí v oblasti mládeže, tělovýchovy a sportu	

PLÁN ROZVOJE 2014

	Číslo úkolu	Navrhovatel (odbor)	Pilíř (SRZK 2009 -2020)	Cíl/úkol (PRÚOZK 2013-2016)	Aktivita	Výstup aktivity	Kvantifikace výstupu	Finanční náklady v roce 2014 v tis. Kč	Celkové finanční náklady v tis. Kč	ORG	Garant (člen Rady ZK)	Provede	Termín	Komentář
PODPORA POSKYTOVANÁ Z ROZPOČTU ZLÍNSKÉHO KRAJE	15.	ŠK	2. Úspěšná společnost	2.1 Zvýšit konkurenceschopnost pracovní síly v prostředí ekonomiky založené na znalostech	Administrace Podpory mládežnického sportu	podpořené subjekty	65	10 000	10 000	9837000000	P. Navrátil, člen RZK	ŠK	31.12.2014	Dotace z Podpory mládežnického sportu jsou určeny na činnost sportovních klubů působících ve ZK pro oblast mládeže
	16.	ŠK	2. Úspěšná společnost	2.1 Zvýšit konkurenceschopnost pracovní síly v prostředí ekonomiky založené na znalostech	Podpora řemesel v odborném školství ve Zlínském kraji	podpořené obory	14	4200	4 200	9874000000	P. Navrátil, člen RZK	ŠK	31.12.2014	Realizace systému finančních pobídek žákům ve vybraných oborech vzdělání, který podporuje snížení disproportionality mezi strukturou absolventů a potřebami trhu práce ve ZK
	17.	ŽPZE	3. efektivní infrastruktura a rozvoj venkova	3.2. Zatraktivnit život na venkově a podporovat diverzifikaci činností na venkově	Podpora regionálního zemědělství	podpořené projekty	4	1 136	1 136	9829020000	I. Mařák, náměstek hejtmána	ŽPZE + AKZK	15.12.2014	Podpora projektů AKZK (Ovčácký den na Valašsku-Prlov, Perla Zlínska-Zlín, Dožínky Zlínského kraje-Kroměříž, TOP víno Slovácka-Polešovice, Zemědělská výstava-Kroměříž)
	18.	ŽPZE	3. Efektivní infrastruktura a rozvoj venkova	3.1. Zlepšit parametry životního prostředí	Podpora záchranných stanic handicapovaných živočichů	podpořené subjekty	2	350	350	9824	I. Mařák, náměstek hejtmána	ŽPZE	31.12.2014	Podpora činnosti stanic pro záchranu a péči o handicapované volně žijící živočichy na náklady za chráněné druhy a veřejnou osvětu ve Zlínském kraji
	19.	ŽPZE	3. Efektivní infrastruktura a rozvoj venkova	3.1. Zlepšit parametry životního prostředí	Příspěvek na zajištění péče o maloplošná zvláště chráněná území	podpořené subjekty	30	695	695	9824	I. Mařák, náměstek hejtmána	ŽPZE	31.12.2014	Příspěvek vlastníkům a nájemcům pozemků v MZCHÚ na zajištění managementu dle schváleného plánu péče
	20.	ŽPZE	3. Efektivní infrastruktura a rozvoj venkova	3.2. Zatraktivnit život na venkově a podporovat diverzifikaci činností na venkově	Poskytování příspěvků na hospodaření v lesích ZK v roce 2014	podpořené subjekty	700	15 700	15 700	9806	I. Mařák, náměstek hejtmána	ŽPZE	31.12.2014	Příspěvky jsou poskytovány vlastníkům nebo nájemcům lesů za účelem zkvalitnění lesních porostů, poskytování neproduktivních funkcí lesů na vyšší úrovni a k využívání technologií šetrných k přírodnímu prostředí. Poskytované příspěvky napomáhají i zlepšování celospolečenského využívání lesů k aktivnímu odpočinku, zeleňují odlehlé lesních porostů, které oázeď
	21.	ŽPZE + ŠK	3. Efektivní infrastruktura a rozvoj venkova	3.1. Zlepšit parametry životního prostředí	Podprogram PF04/2014 na podporu ekologických aktivit v kraji - EVVO	podpořené subjekty	20	475	661	8163	I. Mařák, náměstek hejtmána	ŽPZE	31.12.2014	Podpora projektů subjektů v EVVO - středisek ekologické výchovy, škol a školských zařízení, jejich aktivit, akcí a činností s cílem rozvoje a posílení ekologického povědomí veřejnosti. Pro rok 2014 byla vyčleněna částka 475 tis. Kč, v případě zbylé částky tj. 186,36 tis. Kč se jedná o přesun smluvně zavázané finanční částky z roku 2013.
	22.	KUL	4. Atraktivní region	4.3. Zajistit ochranu a rozvoj kulturního dědictví regionu 4.4. Kulturní instituce sehraji roli významného nositele kulturnosti regionu	Administrace Fondu kultury ZK	podpořené projekty	200	7 500	7 500	7002	L. Kryštof, člen RZK	KUL	31.12.2014	Dotace z Fondu kultury rozděleny na tři oblasti: na podporu kulturních aktivit, na obnovu kulturních památek a památek místního významu a na vydavatelskou činnost.
	23.	SOC	2. Úspěšná společnost	2.3. Zefektivnit síť sociálních služeb na základě skutečné poptávky	Dotace v oblasti sociálních služeb z rozpočtu ZK	počet podpořených sociálních služeb působících na území Zlínského kraje	až 325	10 000	10 000	9872	T. Neresesjan, členka RZK	SOC	31.12.2014	Poskytnuté účelové neinvestiční dotace na zajištění činnosti poskytovatelů soc. služeb a pověření výkonem služeb obecného hospodářského zájmu - neziskových organizací.
	24.	SOC	2. Úspěšná společnost	2.3. Zefektivnit síť sociálních služeb na základě skutečné poptávky	Administrace Sociálního fondu ZK	počet podpořených projektů	60	2 000	2 000	7005	T. Neresesjan, členka RZK	SOC	31.12.2014	Dotacemi budou podpořeny sociálně-zdravotní aktivity ve ZK realizované organizacemi, které nejsou poskytovateli sociálních služeb a mají omezené možnosti získat prostředky na jejich zajištění
	25.	KH	2. Úspěšná společnost	2.3. Zefektivnit síť sociálních služeb na základě skutečné poptávky	Administrace podprogramu na podporu integrace romské menšiny ve ZK	podpořené projekty	5	400	400	8032	T. Neresesjan, členka RZK	KH	31.12.2014	Podpora aktivit v oblasti integrace romské menšiny v souladu s Konceptí romské integrace ve Zlínském kraji
	26.	KH	2. Úspěšná společnost	2.3. Zefektivnit síť sociálních služeb na základě skutečné poptávky	Administrace podprogramu na podporu NNO v oblasti prevence rizikových typů chování	podpořené projekty	10	2 300	2 300	8031	T. Neresesjan, členka RZK	KH	31.12.2014	Podpora subjektů v terciální a primární prevenci v oblasti rizikových typů chování v souladu s krajskou koncepcí 2010-2014, finanční alokace dle schváleného rozpočtového výhledu
	27.	KH	2. Úspěšná společnost	2.3. Zefektivnit síť sociálních služeb na základě skutečné poptávky	Administrace podprogramu na podporu NNO v oblasti rozvoje občanské společnosti (podpora dobrovolnictví)	podpořené projekty	5	400	400	8033	T. Neresesjan, členka RZK	KH	31.12.2014	Podpora NNO s akreditovanými projekty MVČR v oblasti dobrovolnictví v souladu se Střednědobým plánem sociálních služeb, finanční alokace dle schváleného rozpočtového výhledu
	28.	KH	3. Efektivní infrastruktura a rozvoj venkova	3.2. Zatraktivnit život na venkově a podporovat diverzifikaci činností na venkově	Podpora obcím Zlínského kraje na budování varovacích systémů	podpořeni žadatelé (obce)	5	1000	1 000	9802	S. Mišák, hejtman	KH	15.12.2014	Realizace dotací dle SM/19 formou usnesení Zastupitelstva kraje. U uvedeného počtu podpořených žadatelů se jedná o předpoklad.
29.	KH	3. Efektivní infrastruktura a rozvoj venkova	3.2. Zatraktivnit život na venkově a podporovat diverzifikaci činností na venkově	Podpora obcím Zlínského kraje na věcné prostředky požární ochrany	podpořeni žadatelé (obce)	60	6 500	6 500	9802	S. Mišák, hejtman	KH	15.12.2014	Realizace dotací dle SM/19 formou usnesení Zastupitelstva kraje. U uvedeného počtu podpořených žadatelů se jedná o předpoklad.	
30.	KH	3. Efektivní infrastruktura a rozvoj venkova	3.2. Zatraktivnit život na venkově a podporovat diverzifikaci činností na venkově	Podpora akcí a činností Sdružení hasičů Čech, Moravy a Slezska	Sdružení hasičů Čech, Moravy a Slezska	8	1 700	1 700	9802	S. Mišák, hejtman	KH	15.12.2014	Realizace dotací dle SM/20 formou usnesení Zastupitelstva kraje.	

PLÁN ROZVOJE 2014

Číslo úkolu	Navrhovatel (odbor)	Pilíř (SRZK 2009 -2020)	Cíl/úkol (PRÚOZK 2013-2016)	Aktivita	Výstup aktivity	Kvantifikace výstupu	Finanční náklady v roce 2014 v tis. Kč	Celkové finanční náklady v tis. Kč	ORG	Garant (člen Rady ZK)	Provede	Termín	Komentář
31.	STR	3. Efektivní infrastruktura a rozvoj venkova	3.2. Zatraktivnit život na venkově a podporovat diverzifikaci činností na venkově	Podpora vodohospodářské infrastruktury v obcích Zlínského kraje	výstavba a rekonstrukce vodohospodářské infrastruktury	5	18 050	29 730	00081870000	I. Mařák, náměstek hejtmána	STR	31.12.2014	Cílem podpory VHI je zajištění podmínek k dalšímu rozvoji aglomerací především do 2 000 obyvatel pomocí zajištění zásobování pitnou vodou. Na podporu vodohospodářských projektů je vyčleněna nerozdělená částka 18 050 tis. Kč. Do roku 2014 jsou převedeny z roku 2013 doposud nečerpáné, ale smluvně vázané finanční prostředky ve výši 11 680 tis.
32.	STR	3. Efektivní infrastruktura a rozvoj venkova	3.2. Zatraktivnit život na venkově a podporovat diverzifikaci činností na venkově	Podprogram na podporu obnovy venkova	podpořené projekty obnovy obecního majetku	cca 100	31 000	31 000	00080380000	I. Mařák, náměstek hejtmána	STR	28.11.2014 (30.11.2015 DT2)	Jedná se o objem největší z krajských podprogramů, podporující projekty rozvoje obcí a městysů do 2000 obyvatel. V roce 2014 je na podprogram vyčleněno celkem 31 000 tis. Kč. Na podprogram samotný je vyčleněno 20 900 tis. Kč, z toho na podporu územních plánů (dvouletý dotační titul 2) je plánována částka 1 500 tis. Kč s předpokladem vyplacení dotací na podporu územních plánů v roce 2015. Z prostředků podprogramu bude dále hrazena formou přímé dotace podpora Místních akčních skupin s vyčleněnou částkou běžných výdajů 8 100 tis. Kč a podpora projektu Bezpečné branky s vyčleněnou částkou běžných výdajů 2 000 tis. Kč.
33.	STR	3. Efektivní infrastruktura a rozvoj venkova	3.2. Zatraktivnit život na venkově a podporovat diverzifikaci činností na venkově	Administrace soutěže Vesnice roku	podpořené obce	8	1 300	1 300	00098350000	I. Mařák, náměstek hejtmána	STR	15.12.2014	Soutěž administruje každoročně MMR ČR společně se ZK a dalšími organizacemi ve snaze povzbudit obyvatele venkova k aktivní účasti na rozvoji svého domova. V rámci této soutěže bude oceněno 8 obcí.
34.	ŘDP + ŠK	2. Úspěšná společnost	2.1. Zvýšit konkurenceschopnost pracovní síly v prostředí ekonomiky založené na znalostech	Realizace Globálního grantu OPVK, oblast podpory 3.2 - Podpora nabídky dalšího vzdělávání ve Zlínském kraji	realizované projekty	38	4 1927	202 227	8126	P. Navrátil, člen RZK	ŘDP	31.12.2015	Příjemci: vzdělávací instituce působící v dalším vzdělávání. Globální grant je realizován v letech 2009 - 2015 a podporuje až tříleté projekty. V roce 2014 bude realizováno 38 projektů. Další výzva již není plánována.
35.	ŘDP + ŠK	2. Úspěšná společnost	2.1. Zvýšit konkurenceschopnost pracovní síly v prostředí ekonomiky založené na znalostech	Realizace Globálního grantu OPVK, oblast podpory 1.1 - Zvyšování kvality ve vzdělávání ve Zlínském kraji II	realizované projekty	20	44 052	152 732	8126	P. Navrátil, člen RZK	ŘDP	30.6.2015	Příjemci: organizace působící v počátečním vzdělávání. Globální grant je realizován v letech 2011 - 2015 a navazuje na předchozí vlnu GG (realizace 2008 - 2013). Podporovány jsou až tříleté projekty. V roce 2014 bude realizováno 20 projektů. Další výzva již není plánována.
36.	ŘDP + ŠK	2. Úspěšná společnost	2.1. Zvýšit konkurenceschopnost pracovní síly v prostředí ekonomiky založené na znalostech	Realizace Globálního grantu OPVK, oblast podpory 1.2 - Rovné příležitosti ve vzdělávání ve Zlínském kraji II	realizované projekty	17	15 201	48 221	8126	P. Navrátil, člen RZK	ŘDP	30.6.2015	Příjemci: organizace působící v oblasti vzděl. dětí a žáků se spec. vzdělávacími potřebami. Globální grant je realizován v letech 2011 - 2015 a navazuje na předchozí vlnu GG (realizace 2008 - 2013). Podporovány jsou až tříleté projekty. V roce 2014 bude realizováno 17 projektů. Další výzva již není plánována.
37.	ŘDP + ŠK	2. Úspěšná společnost	2.1. Zvýšit konkurenceschopnost pracovní síly v prostředí ekonomiky založené na znalostech	Realizace Globálního grantu OPVK, oblast podpory 1.3 - Další vzdělávání pracovníků škol a školských zařízení ve Zlínském kraji II	realizované projekty	7	15 769	60 277	8126	P. Navrátil, člen RZK	ŘDP	30.6.2015	Příjemci: organizace působící v oblasti dalšího vzděl. pracovníků škol a školských zařízení. Globální grant je realizován v letech 2011 - 2015 a navazuje na předchozí vlnu GG (realizace 2008 - 2013). Podporovány jsou až tříleté projekty. V roce 2014 bude realizováno 7 projektů. Další výzva již není plánována.
38.	ŠKO	2. Úspěšná společnost	2.1. Zvýšit konkurenceschopnost pracovní síly v prostředí ekonomiky založené na znalostech	Pozitivní integrace romských komunit v našich školách	proškolení pedagogové/pedagožky metodické materiály	24 2	500	1 053	8210000000	P. Navrátil, člen RZK	ŠK + ŘDP	31.7.2015	Projekt realizovaný ZK ve spolupráci s KPPP a ZDVPP Zlín zaměřený na výměnu zkušeností v oblasti integrace Romů do hlavního proudu vzdělávání. Zahraniční partner je Cardiff Council, Velká Británie. Zdroj grantu: Program celoživotního učení, poskytovatel grantu DSZ/NAEP
39.	ŠKO	2. Úspěšná společnost	2.1. Zvýšit konkurenceschopnost pracovní síly v prostředí ekonomiky založené na znalostech	Lidské zdroje - bohatství Bílých Karpat	počet produktů v oblasti rozvoje lidských zdrojů počet aktivit zrealizovaných v oblasti rozvoje lidských zdrojů počet vytvořených společných plánů v oblasti RLZ	3 5 1	123	323	8209	P. Navrátil, člen RZK	ŠK + ŘDP	30.6.2014	Cíl: Vytvoření a upevnění vzájemné spolupráce mezi partnery v oblasti řízení lidských zdrojů a vzdělávání. Dopad: Zástupci regionálních orgánů – Zlínského a Trenčianského kraje, zástupci organizační zřízení veřejnou správou (školy a jiné instituce poskytující další vzdělávání), zástupci vzdělávacích institucí mimo veřejný sektor Doba trvání projektu: 07/2013 - 06/2014 Financování: 85 % EU (ERDF), 15 % ZK Program přeshraniční spolupráce Slovenská republika - Česká republika 2007 - 2013
40.	ŠKO	2. Úspěšná společnost	2.1. Zvýšit konkurenceschopnost pracovní síly v prostředí ekonomiky založené na znalostech	Československá spolupráce škol a dalších organizací v ekologické výchově	počet produktů v oblasti EVVO počet aktivit zrealizovaných v oblasti EVVO	1 3	180	250	8208	P. Navrátil, člen RZK	ŠK + ŘDP	30.6.2014	Cíl: Upevnění a rozšíření spolupráce mezi partnery v oblasti školského environmentálního vzdělávání, výchovy a osvěty. Dopad: Pedagogičtí pracovníci a management základních a středních škol, management, lektori a další pracovníci středisek ekologické výchovy Doba trvání projektu: 11/2013 - 06/2014 Financování: 85 % EU (ERDF), 15 % ZK Program přeshraniční spolupráce Slovenská republika - Česká republika 2007 - 2013

PLÁN ROZVOJE 2014

Číslo úkolu	Navrhovatel (odbor)	Pilíř (SRZK 2009 -2020)	Cíl/úkol (PRÚOZK 2013-2016)	Aktivita	Výstup aktivity	Kvantifikace výstupu	Finanční náklady v roce 2014 v tis. Kč	Celkové finanční náklady v tis. Kč	ORG	Garant (člen Rady ZK)	Provede	Termín	Komentář
41.	ŠKO	2. Úspěšná společnost	2.1. Zvýšit konkurenceschopnost pracovní síly v prostředí ekonomiky založené na znalostech	Centra přírodovědného a technického vzdělávání pro moderní výuku žáků středních a základních škol ve Zlínském kraji	počet nově vytvořených produktů počet podpořených osob - pracovníků v dalším vzdělávání počet podpořených osob - dětí, žáků počet podpořených osob - poskytovatelů služeb	21 200 11690 257	69 550	120 000	8213	P. Navrátil, člen RZK	ŠK + ŘDP	30.6.2015	Cíl: Neinvestiční a investiční podpora oblastí přírodovědného a technického vzdělávání na vybraných středních a s nimi spolupracujících základních školách ve ZK Dopad: žáci škol a školských zařízení ve ZK, pracovníci škol a školských zařízení Doba trvání projektu: 08/2013 - 06/2015 Financování: 85 % EU, 15 % SR Operační program vzdělávání pro konkurenceschopnost
42.	ŽPZE	3. Efektivní infrastruktura a rozvoj venkova	3.1. Zlepšit parametry životního prostředí	NATURA 2000 ve Zlínském kraji	počet evropsky významných lokalit, které jsou připraveny k vyhlášení jako ZCHÚ či ke smluvní nebo základní ochraně rozloha EVL, které jsou připraveny k vyhlášení jako ZCHÚ či smluvní nebo základní ochraně (ha)	46 26 370,670	0	48 456	8087	I. Mařák, náměstek hejtmána	ŘDP + ŽPZE	31.8.2014	Cíl projektu: Implementovat soustavu NATURA 2000 na území ZK prostřednictvím přípravy EVL na vyhlášení jako ZCHÚ a vyhlášením maloplošných ZCHÚ. Dopad: obyvatelé a příroda ZK Doba trvání projektu: 06/2009 - 08/2014 (závěrečné vyhodnocení projektu: 08/2014) Financování: 95% ERDF, 5 % SFŽP ČR Operační program Životní prostředí
43.	ŽPZE	3. Efektivní infrastruktura a rozvoj venkova	3.1. Zlepšit parametry životního prostředí	NATURA 2000 ve ZK II.	Počet evropsky významných lokalit, které jsou připraveny k vyhlášení jako ZCHÚ či smluvní nebo základní ochraně Rozloha EVL, které jsou připraveny k vyhlášení jako ZCHÚ či smluvní nebo základní ochraně (ha)	2 2424,09	906	1 600	8183	I. Mařák, náměstek hejtmána	ŘDP + ŽPZE	31.7.2015	Cíl projektu: Implementovat soustavu NATURA 2000 na území ZK prostřednictvím vyhlášení maloplošných ZCHÚ na území EVL Nad Kašavou a Hostýnské vrchy. Dopad: obyvatelé a příroda ZK Doba trvání projektu: 05/2013 - 7/2015 Financování: 100 % EU - 95 % ERDF, 5 % SFŽP ČR Operační program Životní prostředí
44.	ŽPZE	3. Efektivní infrastruktura a rozvoj venkova	3.1. Zlepšit parametry životního prostředí	Eliminace javoru jasanolistého v EVL Kněžpolský les	celková poloha, na které budou realizována opatření v ha	334,43	593	1 460	8157	I. Mařák, náměstek hejtmána	ŘDP + ŽPZE	31.12.2015	Cíl projektu: Eliminace javoru jasanolistého v lesních porostech EVL Kněžpolský les. Dopad: příroda a obyvatelé ZK Doba trvání projektu: 03/2013 - 12/2015 Financování: 85 % EU (ERDF), 10% ZK, 5 % SFŽP ČR Operační program Životní prostředí
45.	KORA	1. Konkurenceschopná ekonomika	1.4. Dominantní průmyslové sektory udržují svoji konkurenceschopnost	SPZ Holešov - realizace technické a dopravní infrastruktury	Investiční příprava území průmyslové zóny Holešov II. etapa. Stavba 10. Technická a dopravní infrastruktura uvnitř PZ 1. část	1	22 008	129 804	4500	S. Mišák, hejtmán	KORA	31.12.2015	Investiční příprava území průmyslové zóny Holešov II. etapa. Stavba 10. Technická a dopravní infrastruktura uvnitř PZ 1. část. Vybudování vnitřní infrastruktury umožní připojení budoucích investorů na inženýrské sítě. Realizace je podmínkou pro zajištění prodeje pozemků a obsazování SPZ investory. Celkové finanční náklady akce činí 129 804 tis. Kč, z toho na rok 2014 jsou plánovány náklady výši 123 311 tis. Kč. V rozpočtu 2014 je zapracována částka 22 008 tis. Kč jako výdaj financovaný z příjmů SPZ Holešov, část financovaná z NFV ve výši 101 303 tis. Kč není zatím, do doby vydání příslušného Rozhodnutí ve 3. stupni, v návrhu rozpočtu 2014 zapracována.
46.	STR	1. Konkurenceschopná ekonomika, 2. Úspěšná společnost, 3. Efektivní infrastruktura a rozvoj venkova, 4. Atraktivní region	průřezově	Zvyšování absorpční kapacity Zlínského kraje 2012 - 2015 - III. etapa	1) Počet vytvořených metodických a technicko-informačních materiálů 2) Realizovaná spolupráce se sdělovacími prostředky a komunikace s veřejností 3) Počet uskutečněných školení, seminářů, workshopů a konferencí 4) Počet účastníků školení a seminářů 5) Počet vypracovaných analýz a studií (strategických dokumentů) 6) Počet uskutečněných zahraničních cest 7) Počet účastníků zahraničních cest	2 15 15 400 2 2 20	9517	20 500	8059000004	S. Mišák, hejtmán	STR	30.6.2015	Doba trvání: 01. 07. 2012 - 30. 06. 2015 Cíl projektu: Projekt a je zaměřen na vytvoření takových podmínek v regionu, které napomohou efektivnímu čerpání finančních prostředků ze strukturálních fondů EU. Všechny aktivity jsou zaměřeny na zvýšení ekonomické vyspělosti regionu, zlepšení jeho konkurenceschopnosti s pozitivním dopadem na životní úroveň jeho obyvatel. Cílové skupiny: příjemci dotace ROP NUTS II SM, potenciální příjemci v regionu NUTS II SM v rámci nového programovacího období, projektoví manažeři ZK, vlastníci brownfields ve ZK, potenciální investoři ve vazbě k brownfields, veřejná správa a samospráva, inovační formy ve ZK, budoucí zpracovatelé projektů, akademický sektor (ve vazbě k pilotním akcím), podnikatelský sektor (ve vazbě k pilotním akcím), široká veřejnost. Financování: 73% EU, 27% ZK Regionální operační program regionu soudržnosti Střední Morava.
47.	STR	1. Konkurenceschopná ekonomika	1.1. Zvýšit konkurenceschopnost aplikací výsledků výzkumu a vývoje a inovačními projekty	Projekt "Inovační vouchery ve Zlínském kraji - II. etapa"	počet spolupracujících vysokých škol, počet podpořených případů spolupráce firem a vysokých škol	6 45	3335	6 670	8059000012	S. Mišák, hejtmán	STR	31.5.2014	Cíl: Zvýšení konkurenceschopnosti a absorpční kapacity firem v oblasti inovací s posílením komercializace výzkumně-vývojových činností vysokých škol a rozvojem spolupráce těchto škol s podnikatelskými subjekty ve ZK Doba trvání projektu: 9/2012- 5/2014 Financování: 75 % EU, 25 % ZK Regionální operační program Střední Morava
48.	STR	1. Konkurenceschopná ekonomika	1.1. Zvýšit konkurenceschopnost aplikací výsledků výzkumu a vývoje a inovačními projekty	Projekt "Inovační vouchery ve Zlínském kraji - III. etapa"	počet spolupracujících vysokých škol, počet podpořených případů spolupráce firem a vysokých škol	6 45	3335	6 670	8059000013	S. Mišák, hejtmán	STR	31.5.2015	Cíl: Zvýšení konkurenceschopnosti a absorpční kapacity firem v oblasti inovací s posílením komercializace výzkumně-vývojových činností vysokých škol a rozvojem spolupráce těchto škol s podnikatelskými subjekty ve ZK Doba trvání projektu: 11/2013- 5/2015 Financování: 75 % EU, 25 % ZK Regionální operační program Střední Morava

PLÁN ROZVOJE 2014

	Číslo úkolu	Navrhovatel (odbor)	Pilíř (SRZK 2009 -2020)	Cíl/úkol (PRÚOZK 2013-2016)	Aktivita	Výstup aktivity	Kvantifikace výstupu	Finanční náklady v roce 2014 v tis. Kč	Celkové finanční náklady v tis. Kč	ORG	Garant (člen Rady ZK)	Provede	Termín	Komentář
ROZVOJOVÉ PROJEKTY	49.	STR	1. Konkurenceschpná ekonomika, 2. Úspěšná společnost, 3. Efektivní infrastruktura a rozvoj venkova, 4. Atraktivní region	průřezově	Strategické plánování Zlínského kraje	počet strategií semináře, konference proškolené osoby	4 4 100	2 000	3 100	8200	S. Mišák, hejtmán	STR + ŘDP	30.6.2015	<u>Doba trvání:</u> 1. 1. 2014 - 30. 06. 2015 <u>Cíl projektu:</u> Hlavním cílem projektu je zajistit posílení a systémové zvýšení institucionální kapacity a výkonu veřejné správy ve ZK. Jednou z aktivit projektu je také vzdělávání v oblasti sociálního podnikání a komunikační strategie, které má přispět k úspěšné implementaci příslušných strategických dokumentů. <u>Cílové skupiny:</u> zaměstnanci KÚZK, zaměstnanci organizací zakládáných a zřizovaných ZK, zaměstnanci obcí na území ZK <u>Financování:</u> 85% EU, 15% státní rozpočet OP LLZ
	50.	STR	4 Atraktivní region	4.1.1. Rozvíjet oblasti s potenciálem cestovního ruchu	Koordinace a řízení IPRÚ Horního Vsacka, Luhačovicka a Rožnovska	Integrované plány rozvoje území Školení Konzultační dny Zasedání ŘV Administrace drobných příspěvků	3 0 30 3 15	3 894	11 602	8118000000	I. Kryštof, člen RZK	STR	30.6.2015	<u>Doba trvání:</u> 17. 12. 2007 - 30. 06. 2015 <u>Cíl projektu:</u> Zajistit přípravu, řízení, koordinaci, monitoring a hodnocení IPRÚ v zájmu úspěšné realizace individuálních projektů a naplnění monitorovacích indikátorů. <u>Cílové skupiny:</u> předkladatelé individuálních projektů zřad veřejného a neziskového sektoru a podnikatelského sektoru <u>Financování:</u> 85% EU, 15% státní rozpočet <u>Regionální operační program regionu soudržnosti Střední Morava</u>
	51.	STR, DOP	3 Efektivní infrastruktura a rozvoj venkova	3.4 Rozvíjet systém veřejné dopravy a podporovat ekolog. aspekty dopravy	Komplexní odbavovací, řídicí a informační systém veřejné hromadné dopravy ve Zlínském kraji (KORIS II)	Komplexní systém pro řízení veřejné hromadné dopravy ve ZK	1	6827	8 500	8147 3028 9810	J.Kučera, člen RZK	STR, DOP	30.6.2015	<u>Doba trvání:</u> 01.01.2009 - 31.12.2014 <u>Cíl projektu:</u> Zkvalitnění služeb cestujícím ve veřejné dopravě ve ZK vybudováním centrálního dispečinku a zavedením informačního systému pro cestující umístěného ve vozidlech a na zastávkách <u>Cílové skupiny:</u> obyvatelé ZK, cestující veřejné hromadné dopravy <u>Financování:</u> 100% ZK
	52.	STR	4 Atraktivní region	4.1.1 Rozvíjet oblasti s potenciálem cestovního ruchu	Evropské kulturní stezky - Přenos zkušeností, šíření řešení (CERTESS)	Workshopy Study visits Tutorial visits Dobré praxe Řídicí nástroje Implementační plán	11 4 1 30 80-100 1	1 583	3 500	8121000000	I. Kryštof, člen RZK	STR	30.11.2014	<u>Doba trvání:</u> 01.01.2012 - 30.11.2014 <u>Cíl:</u> Projekt CERTESS je zaměřen na vytvoření společného metodického rámce, jak rozvíjet, řídit a posilovat evropské kulturní stezky s využitím osvědčeného rozvoje a správy nástrojů zaměřených na podporu udržitelného kulturního cestovního ruchu. <u>Financování:</u> 85% EU, 15% ZK <u>Program INTERREG IVC.</u>
	53.	STR	4 Atraktivní region	4.1.1 Rozvíjet oblasti s koncentrovaným potenciálem cestovního ruchu	Poutní stezka sv. Cyrila a Metoděje, realizace	a) Realizace přeznačení stávající trasy Cyrilometodějské poutní stezky v úseku Sv. Hostýn - Velehrad - Sv. Antoníněk b) Realizace vyznačení nové trasy Cyrilometodějské poutní stezky v úseku Sv. Antoníněk – Mikulčice Vály c) Rozšíření informačního systému na trase Velehrad – Sv. Antoníněk	1	907	907	8211000000	I. Kryštof, člen RZK	STR	30.6.2014	<u>Doba trvání:</u> 01. 12. 2013 - 30. 06. 2014 <u>Cíl:</u> Cílem mikroprojektu je v rámci cyrilometodějského odkazu rozvíjet církevní turistiku s přeshraničním dopadem prostřednictvím realizace prodloužení Cyrilometodějské poutní stezky včetně značení v terénu a vybudováním informačních panelů pro zajištění identity stezky. <u>Cílové skupiny:</u> Návštěvníci putující po poutní stezce, Matice svatokopecká, Matice svatohostýnská, Matice Velehradská, Matice svatoantonínská, Farnost Kopčany, Farnost Šaštín-Stráže <u>Financování:</u> 85% EU, 15% ZK <u>Přeshraniční spolupráce SR - ČR, Fond mikroprojektů.</u>
	54.	STR	4 Atraktivní region	4.1.1 Rozvíjet oblasti s koncentrovaným potenciálem cestovního ruchu	Poutní stezka sv. Cyrila a Metoděje, průvodce a web	a) Turistický průvodce a souhrnná mapa Poutní stezka sv. Cyrila a Metoděje b) Webové stránky Evropská kulturní stezka sv. Cyrila a Metoděje	25000 1	590	590	8217000000	I. Kryštof, člen RZK	STR	30.6.2014	<u>Doba trvání:</u> 01. 01. 2014 - 30. 06. 2014 <u>Cíl:</u> Cílem mikroprojektu je v rámci cyrilometodějského odkazu rozvíjet církevní turistiku s přeshraničním dopadem prostřednictvím zajištění propagace Cyrilometodějské poutní stezky marketingovými nástroji. <u>Cílové skupiny:</u> Turisté, Poutníci, TIC, Matice svatokopecká, Matice svatohostýnská, Matice Velehradská, Matice svatoantonínská, Farnost Kopčany, Farnost Šaštín-Stráže, Archeopark Mikulčice-Kopčany <u>Financování:</u> 85% EU, 15% ZK <u>Přeshraniční spolupráce SR - ČR, Fond mikroprojektů.</u>
	55.	STR	4 Atraktivní region	4.1.1 Rozvíjet oblasti s potenciálem cestovního ruchu	Projekt 4 moravských krajů (bude známo)	Brožura Tisková konference Regiontour Veletrh Udine ???	30000 1 1	1 000	1 000	3026	I. Kryštof, člen RZK	STR	31.12.2014	Od roku 2004 moravské kraje spolupracují na tvorbě společných propagačních produktů v oblasti cestovního ruchu, které se zaměřují každý rok na odlišné téma s cílem přilákat návštěvníky na pestrou nabídku trávení volného času. <u>Financování:</u> ZK

PLÁN ROZVOJE 2014

Číslo úkolu	Navrhovatel (odbor)	Pilíř (SRZK 2009 -2020)	Cíl/úkol (PRÚOZK 2013-2016)	Aktivita	Výstup aktivity	Kvantifikace výstupu	Finanční náklady v roce 2014 v tis. Kč	Celkové finanční náklady v tis. Kč	ORG	Garant (člen Rady ZK)	Provede	Termín	Komentář
56.	STR	3 Efektivní infrastruktura a rozvoj venkova	3.2. zatraktivnit život na venkově a podporovat diverzifikaci činností na venkově	Projekt Informační, vyzumivací a varovací systém Zlínského kraje	Optická síť Zmodernizované systémy vyzumivání a varování obyvatelstva Meteoradar	1 optická síť 13 VIS na ORP 1 meteoradar	24336	101 500	8162000000	S. Mišák, hejtmán	STR	30.6.2014	<u>Doba trvání:</u> 03/2012 - 06/2014 <u>Cíl projektu:</u> zmodernizovat systémy vyzumivání a varování na všech ORP ve Zlínském kraji a propojit je do systému IVVS v sídle Zlínského kraje. Propojení bude realizováno vybudováním komunikační infrastruktury propojující všechny ORP a Zlínský kraj. <u>Financování:</u> 75% EU, 25% ZK <u>Regionální operační program regionu soudržnosti Střední Morava.</u>
57.	ZD	2.Úspěšná společnost	2.4. Zefektivnit síť zdravotnických služeb na základě potřeb a finančních možností	Standardizace krajského operačního střediska ZZS Zlínského kraje p.o.	vybudovaný informační systém operačních středisek IZS	1	30 204	30 692	8130010000	L. Nečas, náměstek hejtmána	ŘDP + INV + ZD	30.6.2015	Cíl projektu: Standardizace informačního systému operačního řízení a modernizace technologií pro příjem tísňového volání základních složek integrovaného záchranného systému ve Zlínském kraji Dopad: Složky Integrovaného záchranného systému, ZZS ZK p.o. Doba trvání projektu: 08/2011 - 06/2015 Financování: 85 % EU, 15 % ZK Integrovaný Operační program
58.	ZD	3. Efektivní infrastruktura a rozvoj venkova	3.1. Zlepšit parametry životního prostředí	Vsetínská nemocnice a.s. - rekonstrukce tepelného hospodářství	snížení CO2 v t/rok snížení NOx v t/rok snížení SO2 v t/rok	389 1,08 0,002	30039	32 754	8131040001	L. Nečas, náměstek hejtmána	ŘDP + INV + ZD	31.10.2014	Cíl projektu: Zvýšení efektivity zdroje tepla a rozvodů soustavy centrálního zdroje tepla v areálu nemocnice Dopad: snížení příspěvku k imisní zátěži obyvatel z rozvodů centrálního zdroje tepla Doba trvání projektu: 09/2012 - 10/2014 Financování: 23 % EU, 77 % ZK Operační program Životní prostředí
59.	ZD	3. Efektivní infrastruktura a rozvoj venkova	3.1. Zlepšit parametry životního prostředí	Kroměřížská nemocnice a.s. - rekonstrukce tepelného hospodářství	snížení CO2 v t/rok snížení NOx v t/rok snížení SO2 v t/rok	1270 3,5 0,007	44200	50 741	8131050001	L. Nečas, náměstek hejtmána	ŘDP + INV + ZD	31.10.2014	Cíl projektu: Zvýšení efektivity zdroje tepla a rozvodů soustavy centrálního zdroje tepla v areálu nemocnice Dopad: snížení příspěvku k imisní zátěži obyvatel z rozvodů centrálního zdroje tepla Doba trvání projektu: 09/2012 - 10/2014 Financování: 20 % EU, 80 % ZK Operační program Životní prostředí
60.	ZD	2.Úspěšná společnost	2.4. Zefektivnit síť zdravotnických služeb na základě potřeb a finančních možností	Zdravotnická záchraná služba Zlínského kraje - výjezdové základny a pořízení sanitních vozidel	počet nových zařízení pro bezpečnost počet obyvatel majících prospěch z opatření realizovaných pro zvýšení bezpečnosti, prevenci a řešení rizik počet nově vytvořených pracovních míst	3 59 384 2	40 928	44 161	8129060000	L. Nečas, náměstek hejtmána	ŘDP + ZD + INV	30.6.2015	Cíl projektu: Výstavba výjezdových základen ZZS v Buchlovicích, Morkovicích-Slížanech a Rožnově p.R., pořízení sanitních vozidel ZZS ZK Dopad: Složky Integrovaného záchranného systému, ZZS ZK p.o. Doba trvání projektu: 03/2013 - 06/2015 Financování: 70 % EU, 30 % ZK Regionální operační program Střední Morava
61.	SOC	2.Úspěšná společnost	2.3. Zefektivnit síť sociálních služeb na základě skutečné poptávky	Transformace pobytových sociálních služeb Velehrad – Salašská I.etapa – CHB Staré Město	počet transformovaných pobytových zařízení	1	11590	15 194	8130100000	T. Neresjan, členka RZK	ŘDP + SOC + INV	30.4.2015	Cíl projektu: Transformovat pobytové zařízení sociálních služeb Dopad: Uživatelé sociálních služeb ve Zlínském kraji Doba trvání projektu: 09/2012 - 04/2015 Financování: 63 % EU, 11 % SR, 26 % ZK Integrovaný Operační program
62.	SOC	2.Úspěšná společnost	2.3. Zefektivnit síť sociálních služeb na základě skutečné poptávky	Transformace pobytových zařízení sociálních služeb Zašová I. etapa - DZP Zašová	počet transformovaných pobytových zařízení	1	29316	30 010	8130030000	T. Neresjan, členka RZK	ŘDP + SOC + INV	28.2.2015	Cíl projektu: Transformovat pobytové zařízení sociálních služeb Dopad: Uživatelé sociálních služeb ve Zlínském kraji Doba trvání projektu: 07/2012 - 02/2015 Financování: 79 % EU, 14 % SR, 7 % ZK Integrovaný Operační program
63.	SOC	2.Úspěšná společnost	2.3. Zefektivnit síť sociálních služeb na základě skutečné poptávky	Transformace pobytových zařízení sociálních služeb Zašová II. etapa - DZP Valašské Meziříčí	počet transformovaných pobytových zařízení	1	20 373	37 647	8130020000	T. Neresjan, členka RZK	ŘDP + SOC + INV	30.6.2015	Cíl projektu: Transformovat pobytové zařízení sociálních služeb Dopad: Uživatelé sociálních služeb ve Zlínském kraji Doba trvání projektu: 12/2012 - 06/2015 Financování: 76 % EU, 13 % SR, 11 % ZK Integrovaný Operační program
64.	SOC	2.Úspěšná společnost	2.3. Zefektivnit síť sociálních služeb na základě skutečné poptávky	Transformace pobytových zařízení sociálních služeb Zašová III. etapa - CHB Vsetín Luh	počet transformovaných pobytových zařízení	1	10 170	19 871	8130040000	T. Neresjan, členka RZK	ŘDP + SOC + INV	30.6.2015	Cíl projektu: Transformovat pobytové zařízení sociálních služeb Dopad: Uživatelé sociálních služeb ve Zlínském kraji Doba trvání projektu: 12/2012 - 06/2015 Financování: 75 % EU, 13 % SR, 12 % ZK Integrovaný Operační program
65.	SOC	2.Úspěšná společnost	2.3. Zefektivnit síť sociálních služeb na základě skutečné poptávky	Transformace pobytových zařízení sociálních služeb Zašová IV. etapa - CHB Rožnov pod Radhoštěm Zemědělská	počet transformovaných pobytových zařízení	1	3 882	9 992	8130050000	T. Neresjan, členka RZK	ŘDP + SOC + INV	30.6.2015	Cíl projektu: Transformovat pobytové zařízení sociálních služeb Dopad: Uživatelé sociálních služeb ve Zlínském kraji Doba trvání projektu: 12/2012 - 06/2015 Financování: 82 % EU, 15 % SR, 3 % ZK Integrovaný Operační program

PLÁN ROZVOJE 2014

Číslo úkolu	Navrhovatel (odbor)	Pilíř (SRZK 2009 -2020)	Cíl/úkol (PRÚOZK 2013-2016)	Aktivita	Výstup aktivity	Kvantifikace výstupu	Finanční náklady v roce 2014 v tis. Kč	Celkové finanční náklady v tis. Kč	ORG	Garant (člen Rady ZK)	Provede	Termín	Komentář
66.	SOC	2.Úspěšná společnost	2.3. Zefektivnit síť sociálních služeb na základě skutečné poptávky	Transformace pobytových zařízení sociálních služeb Zašová V. etapa - CHB Vsetín Rokytnice	počet transformovaných pobytových zařízení	1	3 192	15 371	8130070000	T. Nersesjan, členka RZK	ŘDP + SOC + INV	30.6.2015	Cíl projektu: Transformovat pobytové zařízení sociálních služeb Dopad: Uživatelé sociálních služeb ve Zlínském kraji Doba trvání projektu: 12/2012 - 06/2015 Financování: 65 % EU, 11 % SR, 24 % ZK Integrovaný Operační program
67.	SOC	2.Úspěšná společnost	2.3. Zefektivnit síť sociálních služeb na základě skutečné poptávky	Transformace pobytových zařízení sociálních služeb Zašová VI. etapa - CHB Rožnov pod Radhoštěm Sluneční	počet transformovaných pobytových zařízení	1	3 062	15 545	8130060000	T. Nersesjan, členka RZK	ŘDP + SOC + INV	30.6.2015	Cíl projektu: Transformovat pobytové zařízení sociálních služeb Dopad: Uživatelé sociálních služeb ve Zlínském kraji Doba trvání projektu: 12/2012 - 06/2015 Financování: 80 % EU, 14 % SR, 6 % ZK Integrovaný Operační program
68.	SOC	2.Úspěšná společnost	2.3. Zefektivnit síť sociálních služeb na základě skutečné poptávky	Domov pro seniory Jasenka, Vsetín	počet uživatelů majících prospěch z podpořených sociálních zařízení plocha nově vybudovaných objektů v m2 počet nově vytvořených pracovních míst	51 801 2	65336	83 041	8129010333	T. Nersesjan, členka RZK	ŘDP + SOC + INV	30.4.2015	Cíl projektu: Vybudovat nové zařízení sociálních služeb pro seniory Dopad: Uživatelé sociálních služeb ve Zlínském kraji Doba trvání projektu: 12/2011 - 04/2015 Financování: 60 % EU, 40 % ZK Regionální operační program Střední Morava
69.	SOC	2.Úspěšná společnost	2.3. Zefektivnit síť sociálních služeb na základě skutečné poptávky	Domov pro seniory Seniorpark Valašské Meziříčí - I. etapa	počet uživatelů majících prospěch z podpořených sociálních zařízení plocha nově vybudovaných objektů v m2 počet nově vytvořených pracovních míst	42 902 2	65678	82 904	8129020333	T. Nersesjan, členka RZK	ŘDP + SOC + INV	30.4.2015	Cíl projektu: Vybudovat nové zařízení sociálních služeb pro seniory Dopad: Uživatelé sociálních služeb ve Zlínském kraji Doba trvání projektu: 01/2012 - 04/2015 Financování: 60 % EU, 40 % ZK Regionální operační program Střední Morava
70.	SOC	2.Úspěšná společnost	2.3. Zefektivnit síť sociálních služeb na základě skutečné poptávky 2.3.5. Sociální inkluze	Prevenční proti sociálnímu vyloučení ve Zlínském kraji	počet podpořených uživatelů služeb	1300	32 301	103 024	8190	T. Nersesjan, členka RZK	ŘDP + SOC	31.3.2015	Cíl: Rozvoj vybraných služeb sociální prevence a jejich zkvalitňování z hlediska dostupnosti a efektivnosti Dopad: osoby pečující o osobu blízkou - rodiče s dětmi, osoby se zdravotním postižením, oběti domácího násilí Doba trvání projektu: 10/2012 - 03/2015 Financování: 85 % EU, 15 % SR Operační program Lidské zdroje a zaměstnanost
71.	SOC	2. Úspěšná společnost	2.3. Zefektivnit síť sociálních služeb na základě skutečné poptávky	Sociální služby Vsetín p.o. - Domov pro seniory Rožnov pod Radhoštěm - humanizace pobytových služeb	počet nově zavedených metod sociální práce do praxe v zařízení počet zaměstnanců připravovaných na aplikaci nových metod sociální práce počet zrekonstruovaných nebo modernizovaných pokojů pro klienty plocha nově vytvořených nebo zrekonstruovaných prostor pro terapeutickou činnost v m2 zařízení s realizovaným opatřením	3 3 102	35777	36 677	8173000333	T. Nersesjan, členka RZK	ŘDP + SOC + INV	31.10.2014	Cíle: Zlepšení technického stavu zařízení sociálních služeb pro seniory, zlepšení poskytovaných služeb zaváděním nových metod v oblasti poskytování sociálních služeb Dopad: senioři, návštěvníci a zaměstnanci Doba trvání projektu: 08/2012 - 10/2014 Financování: 79 % dotace ze švýcarsko-českých fondů, 21 % ZK Program česko-švýcarské spolupráce
72.	SOC	2. Úspěšná společnost	2.3. Zefektivnit síť sociálních služeb na základě skutečné poptávky	Mezinárodní spolupráce v oblasti sociálně-právní ochrany dětí ve Zlínském kraji	počet podpořených osob počet nově vytvořených/inovovaných produktů	80 1	1569	3 450	8 196	T. Nersesjan, členka RZK	ŘDP + SOC + KH	30.11.2014	Cíl: Zintenzivnění mezinárodní spolupráce s partnerskou organizací v Nizozemí v oblasti sociálně-právní ochrany dětí ve Zlínském kraji a získat poznatky, které je možno zavést do praxe ve Zlínském kraji. Doba trvání projektu: 12/2012 - 11/2014 Financování: 95 % EU, 5 % SR Operační program Lidské zdroje a zaměstnanost
73.	SOC	2. Úspěšná společnost	2.3. Zefektivnit síť sociálních služeb na základě skutečné poptávky 2.3.5 Sociální inkluze	Zvyšování kvality života uživatelů sociálních služeb se zdravotním postižením ve Zlínském kraji	počet podpořených osob počet podpořených organizací počet úspěšných absolventů kurzů počet nově vytvořených/inovovaných produktů	257 1 660 2	13 599	19 668	8218	T. Nersesjan, členka RZK	ŘDP + SOC	30.6.2015	Cíl: Sociální začleňování sociálně vyloučených osob a osob ohrožených sociálním vyloučením, kterým jsou poskytovány služby v rámci 11 pobytových zařízení zřizovaných ZK z důvodu jejich zdravotního postižení Dopad: ZK - zadavatel soc. služeb, poskytovatelé sociálních služeb, osoby se zdravotním postižením Doba trvání projektu: 11/2013 - 06/2015 Financování: 85 % EU, 15 % SR Operační program lidské zdroje a zaměstnanost
74.	SOC	2. Úspěšná společnost	2.3. Zefektivnit síť sociálních služeb na základě skutečné poptávky	Edukací ke kvalitě	počet podpořených osob počet podpořených organizací počet úspěšných absolventů kurzů	520 1 2400	12 516	16 300	8216	T. Nersesjan, členka RZK	ŘDP + SOC	30.6.2015	Cíl: Prostřednictvím profesního vzdělávání podpořit rozvoj sociální práce na 13 obecních úřadech obcí s rozšířenou působností a KÚZK a zvýšit kvalitu 12 zařízení soc. služeb poskytujících péči seniorům a osobám s Alzheimerovou chorobou a ostatními typy demencí ve ZK Dopad: ZK - zadavatel soc. služeb, poskytovatelé sociálních služeb Doba trvání projektu: 10/2013 - 06/2015 Financování: 85 % EU, 15 % SR Operační program lidské zdroje a zaměstnanost

PLÁN ROZVOJE 2014

Číslo úkolu	Navrhovatel (odbor)	Pilíř (SRZK 2009 -2020)	Cíl/úkol (PRÚOZK 2013-2016)	Aktivita	Výstup aktivity	Kvantifikace výstupu	Finanční náklady v roce 2014 v tis. Kč	Celkové finanční náklady v tis. Kč	ORG	Garant (člen Rady ZK)	Provede	Termín	Komentář
75.	SOC	2.Úspěšná společnost	2.3. Zefektivnit síť sociálních služeb na základě skutečné poptávky	Seniorpark Valašské Meziříčí - II. etapa	počet uživatelů majících prospěch z podpořených sociálních zařízení plocha nově vybudovaných objektů v m2	25 363,5	22245	47 585	8129030333	T. Nersesjan, členka RZK	ŘDP + SOC + INV	30.6.2015	Cíl projektu: Vybudovat nové zařízení sociálních služeb pro seniory Dopad: Uživatelé sociálních služeb ve Zlínském kraji Doba trvání projektu: 03/2013 - 06/2015 Financování: 70 % EU, 30 % ZK Regionální operační program Střední Morava
76.	SOC	2.Úspěšná společnost	2.3. Zefektivnit síť sociálních služeb na základě skutečné poptávky	Domov pro seniory Luhačovice	počet uživatelů majících prospěch z podpořených sociálních zařízení plocha nově vybudovaných objektů v m2	40 644,58	27692	59 931	8129000320	T. Nersesjan, členka RZK	ŘDP + SOC + INV	30.6.2015	Cíl projektu: Vybudovat nové zařízení sociálních služeb pro seniory Dopad: Uživatelé sociálních služeb ve Zlínském kraji Doba trvání projektu: 03/2013 - 06/2015 Financování: 70 % EU, 30 % ZK Regionální operační program Střední Morava
77.	KŘ	3. Efektivní infrastruktura a rozvoj venkova	3.5. Rozvoj infrastruktury pro efektivní veřejnou správu	Rozvoj e-Governmentu ve Zlínském kraji	počet vybudovaných datových úložišť pro potřeby elektronizace veřejné správy počet nové plně elektronizované agendy místní veřejné správy podíl regionálních portálů integrovaných s Portálem veřejné správy (%) počet úřadů se zavedeným systémem elektronické spisové služby a elektronicky řízeným oběhem dokumentů počet úřadů s provedenou integrací ICT podíl digitalizovaných dokumentů (%) podíl registrů místní veřejné správy napojených na centrální registry (%)	1 3 2 1 1 20 2	12986	119 166	8108	V. Kutý, ředitel KÚ	KŘ + ŘDP	30.6.2014	Cíl: Efektivní fungování veřejné správy Doba trvání: 08/2010 - 06/2014 Dopad: Zlínský kraj Financování: 85 % EU, 15 % ZK Integrovaný Operační program
78.	KŘ	3. Efektivní infrastruktura a rozvoj venkova	3.5. Rozvoj infrastruktury pro efektivní veřejnou správu	Rozvoj e-Governmentu ve Zlínském kraji II	nově plně elektrizované agendy místní veřejné správy	4	28790	28 790	8223	V. Kutý, ředitel KÚ	KŘ + ŘDP	30.6.2015	Cíl: Efektivní fungování veřejné správy Doba trvání: 03/2014 - 06/2015 Dopad: Zlínský kraj Financování: 85 % EU, 15 % ZK Integrovaný Operační program
79.	ŘLZ	2.Úspěšná společnost	2.5. Rozvoj efektivní veřejné správy	Systematické vzdělávání a rozvoj zaměstnanců a představitelů samosprávy ZK a samospráv obcí ZK	počet podpořených osob počet podpořených organizací počet úspěšných absolventů kurzů počet nově vytvořených/inovovaných produktů	293 1 2 192 3	1526	6 878	8176	V. Kutý, ředitel KÚ	ŘDP + ŘLZ	31.10.2014	Cíl: Posilování institucionální kapacity a efektivnosti výkonu Krajského úřadu Zlínského kraje a úřadů obcí ve Zlínském kraji. Dopad: KÚZK a jeho zaměstnanci Doba trvání projektu: 11/2011 - 10/2014 Financování: 85 % EU, 15 % ZK Operační program Lidské zdroje a zaměstnanost

PLÁN ROZVOJE 2014

Číslo úkolu	Navrhovatel (odbor)	Pilíř (SRZK 2009 -2020)	Cíl/úkol (PRÚOZK 2013-2016)	Aktivita	Výstup aktivity	Kvantifikace výstupu	Finanční náklady v roce 2014 v tis. Kč	Celkové finanční náklady v tis. Kč	ORG	Garant (člen Rady ZK)	Provede	Termín	Komentář	
80.	ŘLZ	2.Úspěšná společnost	2.2. Přiblížit skutečnou míru nezaměstnanosti k přirozené míře	Rovné příležitosti a sladování pracovního a rodinného života na KÚZK	počet podpořených osob počet podpořených organizací počet úspěšných absolventů kurzů počet nově vytvořených/inovovaných produktů	161 3 385 3	2200	7 589	8181	V. Kutý, ředitel KÚ	ŘDP + ŘLZ	31.3.2015	Cíl: Zlepšení přístupu Krajského úřadu Zlínského kraje k uplatňování politiky rovných příležitostí a sladování pracovního a soukromého života. Dopad: Ženy vracející se po rodičovské dovolené nebo péči o závislého člena rodiny na trh práce, ženy v předdůchodovém věku, zaměstnanci, muži v obdobné situaci jako ženy s malými dětmi. Doba trvání projektu: 04/2012 - 03/2015 Financování: 85 % EU, 15 % SR Operační program Lidské zdroje a zaměstnanost	
OSTATNÍ ČINNOST	81.	ŠK	2. Úspěšná společnost	2.1 Zvýšit konkurenceschopnost pracovní síly v prostředí ekonomiky založené na znalostech	Celostátní konference Škola ve firmě - Firma ve škole	konference	1	200	200	3048000000	P. Navrátil, člen RZK	ŠK	30.10.2014	Jedná se o pátý ročník úspěšné aktivity. Slouží k projednání řady důležitých otázek a rozšíření pozitivních zkušeností z již existující spolupráce některých odborných škol a podniků, která je pro řešení problémů na obou stranách zásadní. Konferenci pořádá Zlínský kraj spolu s dotčenými ministerstvy a ostatními spolupracujícími partnery. Předpokládána účast cca 250 osob.
	82.	ŠK	2. Úspěšná společnost	2.1 Zvýšit konkurenceschopnost pracovní síly v prostředí ekonomiky založené na znalostech	Významné celokrajové rozvojové aktivity v oblasti vzdělávání, výchovy a sportu	Sportovec 2013 Týden vzdělávání dospělých Krajská konference k prevenci sociálně patologických jevů Ocenění žáků Ocenění pedagogů Ocenění minimálních preventivních programů Ocenění dobrovolníků pracujících s dětmi a mládeží Krajská konference rizikového chování pro MŠ	1 1 1 1 1 1 1 1	450 10 25 60 80 60 45 20	450 10 25 60 80 60 45 20	3035000000 3048000000 3048000000 3048000000 3048000000 3048000000 3048000000	P. Navrátil, člen RZK	ŠK	31.12.2014	Již tradičně bude vyhlášena anketa o nejlepšího sportovce Zlínského kraje za rok 2013. Týden vzdělávání dospělých ve Zlínském kraji je součástí celonárodní akce a je příležitostí pro střední školy k uplatnění v dalším profesním vzdělávání. V každém roce se jedná o nové téma zaměření celé akce. Odborná konference k prevenci je zaměřena na prezentaci teoretických poznatků v prevenci sociálně patologických jevů, příkladů dobré praxe, nových aktivit přenositelných do ostatních škol a výměnu zkušeností pedagogů a odborníků. Je určena pro pedagogy středních škol ZK a odborníky působící v této oblasti. Dále budou realizována ocenění v různých oblastech jako vyjádření úcty a podpory pro kvalitní pracovníky a žáky do dalších let.
	83.	KUL	4. Atraktivní region	4.3. Zajistit ochranu a rozvoj kulturního dědictví regionu	Mistr tradiční rukodělné výroby ZK PRO AMICIS MUSAE Knihovna a knihovník roku	laureát	3 1 4/4	27 87 50	27 87 50	3048 9808,3048 9808,3048	L. Kryštof, člen RZK	KUL	30.12.2014	Ocenění udělováno od roku 2012. Titul může být udělen výrobcům činným v oborech tradiční rukodělné výroby, kteří se snaží udržet znalosti a dovednosti nutné pro provozování tradičních rukodělných technologií, účinně a kvalifikovaně je prezentují a předávají dalším generacím v oborech, které jsou zásadním způsobem ohroženy, nebo jim přímo hrozí zánik. Ocenění za významný a podstatný přínos kulturnímu rozvoji regionu PRO AMICIS MUSAE je ve Zlínském kraji udělováno od roku 2005 na základě Pravidel schválených RZK. V roce 2013 byly poprvé oceněny 4 knihovny a knihovnici za přínos k rozvoji veřejných knihovnických a informačních služeb i jejich mimořádné počiny.
	84.	KUL	4. Atraktivní region	4.3. Zajistit ochranu a rozvoj kulturního dědictví regionu	Digitalizace památkového fondu ve ZK	Digitální databáze	1	bez nároků na rozpočet	x	x	L. Kryštof, člen RZK	KUL	31.12.2014	V návaznosti na Koncept účinnější podpory památkové péče ve ZK vhodnou formou zpřístupňovat památkový fond uživatelům a badatelům - nalézat nové způsoby prezentace kulturního dědictví - víceletý projekt
	85.	KUL	4. Atraktivní region	4.3. Zajistit ochranu a rozvoj kulturního dědictví regionu	Prezentace památkového fondu ZK - edukační činnost	semináře	4	bez nároků na rozpočet	x	x	L. Kryštof, člen RZK	KUL	31.12.2014	Edukační činnost se zaměřením na druhý stupeň základních škol a střední školy, v rámci celoživotního vzdělávání i pro seniory v sociálních zařízeních. Jedná se o popularizační prezentaci památkového fondu Zlínského kraje a příklady jeho ochrany ve vazbě na zákon o státní památkové péči - víceletý projekt
	86.	KUL	4. Atraktivní region	4.3. Zajistit ochranu a rozvoj kulturního dědictví regionu	Identifikace a dokumentace drobné sakrální architektury ve Zlínském kraji - víceletý projekt	dokument	1	bez nároků na rozpočet	x	x	L. Kryštof, člen RZK	KUL	31.12.2014	Výzkumný úkol si klade za cíl v souladu s Koncept účinnější podpory památkové péče v ZK plošně identifikovat a dokumentovat drobnou sakrální architekturu - kaple, kříže kamenné i dřevěné. 1. fáze - Zlínsko
	87.	KH	2.Úspěšná společnost	2.1 Zvýšit konkurenceschopnost pracovní síly v prostředí ekonomiky založené na znalostech	Zapojení se do alternativních platforem partnerství (Kooperace) usilující o zlepšení spolupráce mezi veřejným, podnikatelským a neziskovým sektorem	setkání pracovní skupiny, semináře	4.2	bez nároků na rozpočet	x	x	J.Drozď, statutární náměstek hejtmána	KH	31.12.2014	Jedná se o pokračování navázané spolupráce Zlínského kraje s partnery projektu UTB ve Zlíně "Kooperace vysokého školství, veřejné správy, podnikatelského a neziskového sektoru pro socio-ekonomický rozvoj regionu"
	88.	STR	1.Konkurenceschopná ekonomika	1.1.Zvýšit konkurenceschopnost aplikací výsledků výzkumu a vývoje a inovačními projekty	Soutěž "Inovační firma Zlínského kraje"	vyhlášená soutěž	1	190	390	3059000000	S. Mišák, hejtmán	STR	30.6.2014	Aktivita Akčního plánu RIS, soutěž organizovaná s dvouletou periodicitou, příprava na podzim 2013, vyhlášení soutěže na počátku roku 2014, uzavřena s vyhlášením výsledků a zajištěním publicity pro umístěné firmy v 1. pololetí 2014.

PLÁN ROZVOJE 2014

Číslo úkolu	Navrhovatel (odbor)	Pilíř (SRZK 2009 -2020)	Cíl/úkol (PRÚOZK 2013-2016)	Aktivita	Výstup aktivity	Kvantifikace výstupu	Finanční náklady v roce 2014 v tis. Kč	Celkové finanční náklady v tis. Kč	ORG	Garant (člen Rady ZK)	Provede	Termín	Komentář
89.	INV	2. Úspěšná společnost	2.1. Zvýšit konkurenceschopnost pracovní síly v prostředí ekonomiky založené na znalostech	Gymnázium UH - Stavební úpravy stravovacího objektu	nové stravovací zařízení	1	19 716	50 300	9200002238	S. Mišák, hejtman	INV	30.4.2014	Realizace řeší stavební úpravy objektu Gymnázia UH pro umístění kuchyně a jídelny školy.
90.	INV	2. Úspěšná společnost	2.4. Zefektivnit síť zdravotnických služeb na základě potřeb a finančních možností	UH nemocnice - Centrální objekt - Infrastruktura	zdravotnický komplex s krátkými docházkovými vzdálenostmi	1	60 115	147 450	4320	S. Mišák, hejtman	INV	31.12.2014	Redukce současného areálu a centralizace většiny provozů do nového objektu. Toto řešení přináší energetické a provozní úspory, optimalizaci času na diagnostiku a vyšetření, zjednodušení přesunu pacientů a lékařů, ...
91.	INV	2. Úspěšná společnost	2.4. Zefektivnit síť zdravotnických služeb na základě potřeb a finančních možností	VS nemocnice - výstavba interního pavilonu	nový pavilon pro interní obory, technický podzemní kanál	1	24 494	316 188	432701	S. Mišák, hejtman	INV	31.12.2014	Výstavba nového pavilonu pro interní obory (budova H) řeší provoz interního a neurologického oddělení, především pak lůžkový fond včetně intenzivní péče a základních ambulancí. Rovněž bude připraveno napojení na spojovací koridor, který umožní transport pacientů i pohyb personálu a veřejnost tzv. „suchou nohou“ mezi jednotlivými zdravotnickými provozy v ostatních, v dalších etapách plánovaných objektech. Součástí akce je i založení venkovních komunikačních os a technického podzemního koridoru jako základního pilíře pro celkovou revitalizaci nemocnice. Prozatím je finančně zajištěno pouze vybudování technického podzemního koridoru, jehož stavba bude dokončena do konce roku 2014.
92.	INV	2. Úspěšná společnost	2.4. Zefektivnit síť zdravotnických služeb na základě potřeb a finančních možností	ZZS - výjezdové stanoviště Buchlovice	nová výjezdová základna ZZS	1	1 000	9 000	4300	S. Mišák, hejtman	INV	31.12.2015	Na základě zákona č. 374/2011 Sb., o zdravotnické záchranné službě byl zpracován návrh plánu pokrytí území kraje výjezdovými základnami ve ZK. Plán pokrytí území kraje výjezdovými základnami stanovil počet a rozmístění výjezdových základen v závislosti na demografických, topografických a rizikových parametrech území jednotlivých obcí tak, aby místo události na území jednotlivých obcí bylo dosažitelné z nejbližší výjezdové základny v zákonné dojezdové době do 20 minut. Součástí tohoto plánu je i návrh pokrytí území kraje výjezdovými základnami pro dosud nepokryté území ZK. Je nutné řešit zřízení nových výjezdových základen mimo jiné v oblastech jihovýchod okresu Uherské Hradiště, severovýchod okresu Zlín a západ okresu Uherské Hradiště. Navrhované optimální umístění výjezdových základen by eliminovalo časovou nedostupnost v dojezdové době do 20 minut. Na rok 2014 je plánována příprava stavby výjezdového stanoviště pro oblast Uherské Hradiště, a to v obci Buchlovice.